

Semiotinis žvilgsnis į Greimų tiltą Prienuose

Giedrė Smolskaitė

ANOTACIJA

Šiame straipsnyje aptariamas semiotikos kontekste gana neįprastas objektas – tiltas. Analizei pasirinktas konkretus Prienų mieste esantis tiltas, kuriam Lietuvos Respublikos Vyriausybės 2010 m. birželio 21 d. nutarimu suteiktas Greimų vardas. Straipsnyje siekiama tiltą analizuojant išbandyti paties A. J. Greimo kurtos semiotikos įrankius, daugiausiai dėmesio skiriant statinio paskirčiai, paties tilto ir juo jungiamų krantų savybėms, elementariosioms semantinėms kolektyvinio ir individualiojo universumų artikuliacijoms.

Pasirinkus netradicinį objektą atsiskleidžia semiotinio metodo galimybės. Atliktos analizės rezultatai išryškina prasmę to, kas įprastai laikoma tik erdvine, du sausumos taškus sujungiančia statybine konstrukcija. Objekto aptarimas parodo, kokios vertės būdingos šiuo statiniu jungiamoms Prienų dalims ir kaip tiltas dalyvauja viso miesto ir kiekvieno prieniečio gyvenime.

Šio nedidelio tyrimo išvados leidžia teigti, kad Greimų vardas dera su įvairiomis tilto savybėmis bei sukuria naujų prasmų: atpažįstame daugiskaitiškumą ir dvilypumą, tėvo ir sūnaus santykio įprasminimą, cikliškumą, rituališkumą. Be to, tiltas pasirodo esąs tarpininkas tarp gamtos ir kultūros, gyvenimo ir mirties.

Esminiai žodžiai: Greimų tiltas, semiotinė analizė, Greimai, Prienai.

Prienai, Lietuvos pietuose esantis miestas, garsėja iš čia kilusiais žinomais žmonėmis. Vieni jų – Julius Greimas (1882–1942), mokytojas, 1934–1940 m. aktyvus, miesto proveržio siekęs Prienų bur-

mistras, vėliau tremtinys, ir jo sūnus Algirdas Julius Greimas (1917–1992), pasaulinį pripažinimą pelnęs mokslininkas, mitologas, Paryžiaus semiotikos mokyklos įkūrėjas. Greimas jaunesnysis mėgdavo vasaros atostogas leisti vaikštinėdamas su tėvu po Prienuų girias¹, o jo tėvas ypač rūpinosi naujo, modernaus miesto tilto statyba², kuris stovi iki šiol.

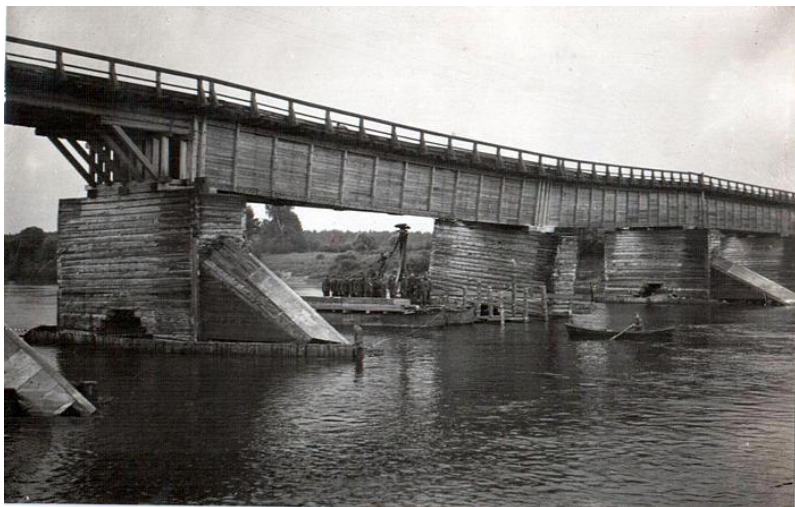
Prienuų tiltas³ (1, 2, 3, 4 pav.) sujungia šiaurinę ir pietinę miesto dalis. Retas vietos gyventojas, miesto svečias ar pro šalį važiuojantis keliautojas išvengia šio vienintelio mieste tilto, kuriam Lietuvos Respublikos Vyriausybės 2010 m. birželio 21 d. nutarimu Nr. 900 suteiktas Greimų vardas. Taip miesto savivaldybės, o ypač profesoriaus Karolio Rimtauto Kašponio iniciatyva tiltas virto paminklu, įamžinančiu tėvo ir sūnaus Greimų atminimą.

Tad šiame straipsnyje siekiama Prienuų tiltą aptarti semiotiškai, kiek tai įmanoma, remiantis paties A. J. Greimo siūlytomis semiotikos sąvokomis. Mėginama susieti įvairias tilto savybes ir jo kontekstą, paskirtį su naujuoju pavadinimu, nustatyti, kokias prasmes sukuria šis santykis, kaip dera tilto semantinį lauką grindžiančios vertės, priešpriešos ir sąsajos su pavadinimo inspiruojamomis vertėmis ir kuriamais išpūdžiais. Daugiausiai dėmesio skiriama elementariosiems semantinėms kolektyviniui (gamta *vs* kultūra) ir individualiojo (gyvenimas *vs* mirtis) universumų artikuliacijoms.

¹ T. F. Broden, „Algirdas Julius Greimas: vaikystė, mokslai ir karo metai“, iš anglų k. vertė Jūratė Levina, in: *Asmuo ir idėjos I*, sud. Arūnas Sverdiolas, Vilnius: Baltos lankos, 2017, p. 635–702, p. 654.

² V. Kuzmickas, „Prienuų tiltas tarpukario istorijos zigzaguose 1936–1939 m.“, paskelbta 2015-07-27, *Naujasis Gėlupis*. Prieiga internetu: <http://www.naujasisgelupis.lt> [žiūrėta 2019-01-10].

³ Prienuų tilto panoraminį vaizdą galima pažiūrėti „Lietuva 360“ puslapyje: <https://www.facebook.com/lietuva360>.



1 pav. Senasis, medinis Prienų tiltas,
Birštono muziejaus fondų nuotrauka, 1920



2 pav. Naujasis Prienų tiltas,
Birštono muziejaus fondų nuotrauka, 1938 (iš kolekcininko
H. Kebeikio kolekcijos, parūpinta kolekcininko A. Miliausko)



3 pav. Greimų tiltas šiandien, nuotrauka autorės, 2017



4 pav. Greimų tiltas naktį kalėdiniu laikotarpiu,
Simonos Degutytės nuotrauka, 2016

GREIMŲ TILTAS

Kai kalbama apie tiltus, dažniausiai susitelkiama vien į jų pasirtį – sujungti du priešingus sausumos taškus. Tačiau šiame straipsnyje tilto funkcijos aptarimu neapsiribojama: čia taip pat mėginama aprašyti tilto kuriamą prasminį lauką, aktualizuojamas semantines priešpriešas, tilto savybes, jungiamų krantų ypatumus ir pan.

Greimų tilto jungiami Nemuno krantai ir Prienų miesto dalys sudaro ne tik geografinę, bet ir sociokultūrinę priešpriešą. Krantus vadinsime A ir B. A krante – pagrindinė, pietinė miesto dalis, Suvalkija, buvusi Prūsijos teritorija, valstybinės reikšmės magistralinio kelio A16 kryptis – Marijampolė. B krante – Papriene vadinama šiaurinė miesto dalis, Dzūkija, buvusi Rusijos teritorija, magistralinio kelio kryptis – Vilnius.

Semantinėje gamtos ir kultūros priešpriešoje tiltas priskirtinas kultūros poliui. Jį, kaip ir bet kurį kitą medžiaginį objektą, suvokiame ir patiriame jusliškai. Kitaip nei Nemuno krantai, jis yra pilkas, kone nespalvotas, pailgas, tiesus, horizontalus, statiškas, nejudrus, „negyvas“. Kaitos ir judėjimo, būdingų upės krantams, fone tilto plastinės savybės kuria pastovumo įspūdį. Antra vertus, spalvų, dinamiškumo, judrumo ir gyvybiškumo tiltui suteikia juo keliaujantys žmonės, orų bei metų laikų kaita, taip pat aukšti vertikalūs šviestuvai, o kalėdiniu laikotarpiu – ir nuosekliai išdėstytos vertikalios, tamsoje šviečiančios šventinės dekoracijos. Greimų tiltui tenka svarbus vaidmuo socialiniame Prienų gyvenime ne tik dėl jo tiesioginės paskirties: jis reaguoja į paros metų bei tampa vienu pagrindinių akcentų puošiant miestą prieš didžiąsias žiemos šventes.

Upės krantuose dominuoja gamta: Nemuno pakrantės žemėtos, jose auga žolės, krūmai, medžiai. Dalyje kranto A suformuota betoninė krantinė – čia galima pasivaikščioti, prisėsti ant suoloelio, važiuoti dviračiu ir pan., bet B pusėje žvilgsnis aprėpia tik gamtišką, laukinį krantą. Abiem krantams būdingas spalviškumas ir dinamiškumas, kurį lemia augalijos ir metų laikų kaita. Kita vertus, šias savybes papildo ir kultūriniai elementai: žmonių ir automobilių srautai, urbanistiniai pokyčiai.

Beveik tas pats pasakytina ir apie Nemuną. Vanduo priklauso gamtos stichijai, o gelmėse vyksta vandens gyvūnų ir augalijos gyvenimas. Kaip ir krantai, Nemunas taip pat spalvingas ir dinamiškas – upė reaguoja į metų laikų pokyčius (žiemą grūdasi ledo lytis, pavasarį pakyla vandens lygis ir pan.), o vandens paviršiuje atsispindi dangus, krantuose esantys medžiai, bet taip pat ir pastatai, žmonės. Be to, čia beveik kiaurus metus galima sutikti žvejų. Nemunas vadintinas Greimų tilto *raison d'être*: nors vandeniui galima nusigauti iš vieno kranto į kitą, jis leidžia tai padaryti sausuma.

Kaip matome, abipus Nemuno esantys A ir B krantai nevienodi kultūros atžvilgiu: A krantas iš dalies sukultūrintas (suformuota krantinė), o B pakrantė labiau laukinė, joje nėra pasivaikščiojimui, važinėjimui skirtų takų. Abu krantus sieja gamtiškumo, spalvingumo ir dinamiškumo semos.

Svarbu paminėti, kad Prienų tiltas – kaip kultūros statinys – susiliečia ir su žeme (abiem krantais), ir su vandeniu (upėje panardintos atraminės jo konstrukcijos⁴). Išskildamas virš žemės ir vandens, Greimų tiltas įtraukia dar vieną gamtos stichiją – orą. Dėl aukščio upės vandenyje matomas veidrodinis tilto atspindys kuria dvigubumo išpūdį. Žvilgsniui atsiveria tarytum du tiltai – pati konstrukcija (kultūrinis darinys) ir jos atvaizdas vandenyje. Vadinasi, kultūros poliui atstovaujantis Greimų tiltas turi sąlytį su beveik visomis gamtos stichijomis: žeme, vandeniu, oru, o iš jų santykio gimsta du vienas kitą dubliuojantys tilto atvaizdai.

JUDĖJIMO GALIMYBĖS IR KOMPLIKACIJOS

Jeigu tilto Prienuose šioje konkrečioje vietoje nebūtų, judėjimas sausuma nutrūktų: krantuose būtų įmanoma keliauti visomis kryptimis, bet tiesiogiai iš vieno kranto į kitą – ne. Judėjimą, žinoma, pavyktų tęsti vandeniu, tačiau įveikti palyginti nemažą atstumą tarp skirtingų miesto dalių reikėtų valtys ar kitos vandens

⁴ Įdomu, kad atraminės tilto konstrukcijos yra šešios – būtent tiek raidžių sudaro dabartinį jo pavadinimą.

transporto priemonės, o norintis upę perplaukti pats turėtų būti puikus plaukikas, gebantis pasipriešinti stipriai Nemuno srovei. Be to, tai būtų įmanoma tik šiltuoju metų laiku. Šaltuoju periodu, taip pat nemenkai rizikuojant, kitą krantą galbūt pavyktų pasiekti ledu. Tačiau išvardintosios alternatyvos yra pernelyg nepatogios ir pavojingos.

A ir B krantus jungianti tilto horizontalė leidžia pratęsti judėjimą sausuma. Pertrūkį pakeičia tolydumas. Vilniaus universiteto architektūrinį ansamblį analizavęs semiotikas Manaras Hammadas universiteto kiemus įvardijo vaikščiotojų *pasiskirstymo erdve*⁵. Taip galima apibūdinti ir tilto funkciją: jis, regis, nėra skirtas niekam kitam, tik įveikti atstumą nuo vienos miesto dalies iki kitos, kai siekiama tiltą pervaziuoti ar pereiti.

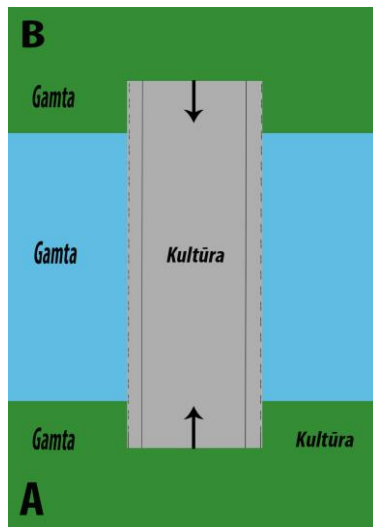
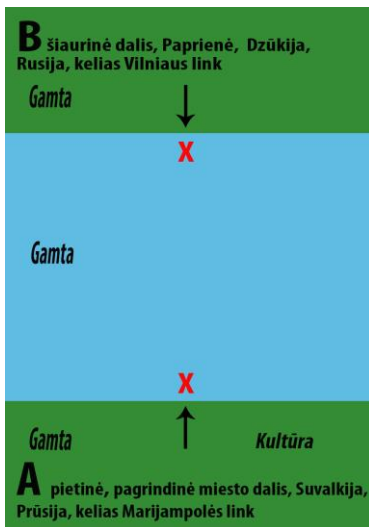
Viena vertus, tiltas įkūnija judėjimo laisvę, galimybę sausuma nusigauti iš vieno kranto į kitą. Tiltu viduryje bei tose vietose, kur jis susijungia su krantais, susiformuoja plotas, kuriame iš esmės nėra eismą ar žvilgsnį varžančių elementų. Čia dominuoja atvira erdvė, laisvumo pojūtis. Kita vertus, tilto šonuose įrengtos metalinių aptvarų ir turėklų juostos tarsi jį įrėmina: važiuojamoji tilto dalis atskirta nuo pėsčiosios, o kiek aukštesni apsauginiai turėklai yra tilto išorėje. Iš abiejų pusių gaubiamiems pėstiesiems leidžiama laisvai judėti pirmyn ir atgal, esant norui stabtelėti, netgi pažvejoti, tačiau draudžiama kirsti tiltą skersai. Kelių eismo taisyklės automobilių judėjimą apibrėžia daug griežčiau: važiuojant tiltu draudžiama sustoti ar stovėti, apsisukti, lenkti⁶. Taigi tilto konstrukcija ir eismo principai lemia dvejopas aptariamo objekto savybes: jam būdingas tam tikras judėjimo ir matymo laisvumas, bet kartu ir dalinis judėjimo bei regos lauko suvaržymas, kuris, beje, suteikia tam tikro saugumo. Vadinasi, tiltas susieja laisvę ir atsakomybę,

⁵ Žr.: M. Hammad, „Vilniaus universitetas: semiotinis architektūros ir planų tyrimas“, iš prancūzų k. vertė Kęstutis Nastopka, *Semiotika*, Nr. 10, 2014, p. 37.

⁶ Kelių eismo taisyklės, patvirtinta Lietuvos Respublikos Vyriausybės 2002 m. gruodžio 11 d. nutarimu Nr. 1950, Lietuvos Respublikos Vyriausybės 2016 m. lapkričio 13 d. nutarimo Nr. 26198 redakcija, str. 116, 150. Prieiga internetu: <http://www.keliueismotaisykles.info>.

išryškina paklusimo taisyklėms svarbą ir būtinybę, o kartu sudaro sąlygas saugiai kelionei.

Matome, kad Greimų tiltą kaip kultūrinį darinį gaubia gamtiškieji žemės, vandens ir oro elementai, jis sujungia Prienus ir Papriene, Suvalkiją ir Dzūkiją, istorines Prūsijos ir Rusijos ribas, Marijampolės ir Vilniaus kryptis. Plastinės tilto savybės atliepia jo paskirtį: tiesumas ir horizontalumas leidžia saugiai, tiksliai ir patogiai pasiekti kelionės tikslą trumpiausiu keliu, statybinių medžiagų tvirtumas ir kelio dalių atskyrimas aptvarais užtikrina judėjimo saugumą, o negausūs dekoratyviniai ir spalviniai elementai rodo, kad projektuojant ir eksploatuojant tiltą svarbiausia yra jo funkcionalumas ir patikimumas. Pėsčiųjų ir automobilių judėjimo laisvę bei gerą matomumą papildo saugumo ir ribojimo reikšmės, iškeliami paklusimo taisyklėms svarba. Kita vertus, žmonių ir transporto eismas, įprasti ir šventiniai šviestuvai suteikia tiltui gyvumo, dinamiškumo, spalvų, puošnumo, įtraukia jį į socialinį miesto gyvenimą.



TILTO VAIDMUO MIESTO GYVENIME

Bene kiekvienos pasirinktos erdvės analizė numato plastiškumo (vizualumo) ir naratyvumo sankabą. Plastinė semiotika analizuoja išraiškos plotmę, o klasikinė naratyvinė semiotika – daugiau turi-

nio formą. Kai Greimo naratyvinėje gramatikoje subjektai juda savo geidžiamų vertės objektų link, ir subjektai, ir vertės objektai keičia savo padėtį erdvėje: „[O]bjektai, eidami iš rankų į rankas, keliauja iš vienur į kitur, subjektai, leisdamiems tų objektų ieškoti, iš savojo *čia* patenka į svetimąjį *ten*.“⁷ Šis aktantų judėjimas reikšmingas ne tik literatūros tekstuose, bet ir erdviniuose dariniuose. Tam tikrą naratyvinę programą galime rekonstruoti ir kalbėdami apie tilto erdvinę konstrukciją.

Įsivaizduokime, kad esame pietiniame krante ir norime (ar privalome) nuvykti į šiaurinę miesto pusę. Krantas, kuriame esame (*čia*), priešinamas norimam pasiekti (*ten*) – kitam upės krantui. Tiltas suteikia galimybę pasiekti tikslą: keliaudami juo atsiduriame norimoje miesto dalyje, *čia* netrukus virsta geidžiamu *ten*. Taigi tiltą galime vadinti *modalizuoto subjekto* (to, kuris nori / privalo / gali / moka) *pagalbininku*⁸, leidžiančiu pasiekti jo vertės objektą. Bet tam, kad jį pasiektų, subjektas dar privalo turėti reikiamą *kompetenciją* – žinoti ir paisyti jau minėtų eismo taisyklių. Na, o Nemuną (kaip ir, pavyzdžiui, karų laikotarpiais tiltą deginusius bei sprogdinusius okupantus) galėtume laikyti *priešininkais*, trukdančiais subjektui pasiekti tikslą ir įgyvendinti savo naratyvinę programą. Svarbu akcentuoti, kad tilto kaip *pagalbininko* suvokimą lemia juo keliaujantys *subjektai*; kitaip tariant – prasmė kuriama vietą keičiančių vartotojų⁹.

Naratyvui rasti būtina transformacija arba pokytis, virsmas. Galime kalbėti apie transformacijas, susijusias su pačiu tiltu. Pavyzdžiui, tilto buvimas aiškiai keičia kraštovaizdį: naikina natūralią krantų atskirtį, susieja gamtos ir kultūros elementus. (Atitinkamai, jo panaikinimas reikštų krantų atskirties atkūrimą, gamtos ir kultūros atsiejimą.) Prieš kiek daugiau nei aštuonerius metus po-

⁷ Žr.: P. Jevsejevas, K. Nastopka, „Erdvės semiotika“, *Semiotika*, Nr. 9, 2013, p. 4–12. Prieiga internetu: <http://www.semiotika.lt>.

⁸ A. J. Greimas, J. Courtés, „Adjuvant“ ; in: id. *Sémiotique. Dictionnaire raisonné de la théorie du langage*, Paris: Hachette, 1979, p. 10.

⁹ Žr.: M. Hammad, „Vilniaus universitetas: semiotinis architektūros ir planų tyrimas“, p. 39.

kytį patyrė ir pats tiltas, kai jam buvo suteiktas Greimų vardas. Aptariamas darinys taip pat įgalina juo besinaudojančių žmonių (*veikimo ir būsenos subjektų*) transformacijas: veikdami pagal apibrėžtas taisykles, jie gali pakeisti savo buvimo vietą, persikelti iš *čia* į *ten*, įgyti vertės objektus ir taip pakeisti savo būseną. Tad tiltas Prienų mieste yra įtraukiamas į sociumo naratyvą ir iškyla kaip miestiečių pagalbininkas, įgalinantis jų virsmus¹⁰.

TARP GYVENIMO IR MIRTIES

Greimas teigė, kad vieno reikšminio elemento išskyrimas visuomet numato ir antrąjį – santykio tarp dviejų buvimas yra būtina reikšmės radimosi sąlyga¹¹. Tiltas, savaime apimantis dviejų krantų (A ir B) priešpriešą, numato ir kitų, konkretesnių opozicijų raišką bei jų sintezę. Jau anksčiau išvėlgėme vieną pagrindinių tilto diskursą skrodžiančių priešpriešų – gamta *vs* kultūra. Viena vertus, tiltas priskirtinas kultūros laukui, o krantai – gamtos stichijai. Kita vertus, abu šios opozicijos elementai pasižymi mišrumu: gamtiškuose krantuose veikia žmonės, yra pramintų takų, stovi įvairūs pastatai, viename krante išbetonuota krantinė; tuo pat metu kultūros poliui priklausantis tiltas susiliečia su krantais ir upe, iškildamas į orą atsispindi vandenyje, be to – jis tarsi reaguoja į paros ir metų laiką.

Kitą esminę opoziciją pasiūlo miesto gamybos ir gyventojų poreikius aptarnaujanti sfera, konkrečiau – įstaigų pasiskirstymas abiejose tilto pusėse – tai bendroji priešprieša gyvenimas *vs* mirtis. A (pietiniame) krante, kurį daugiau siejome su kultūros poliumi, veikia visa pagrindinė Prienų infrastruktūra: čia įsikūrusi miesto savivaldybė, mokykla, darželiai, kultūros ir laisvalaikio centras, autobusų stotis, didesnės parduotuvės, policijos komisariatas,

¹⁰ Kadangi šiuo atveju daugiau koncentruojamasi į objekto funkciją, jo paskirtį, o ne diskurso turinio plotmės formą, išsamesnis naratyvinės gramatikos taikymas tilto analizei reikalautų naratyvumo sąvokos tikslinimo. Už šią ir kitas pastabas dėkoju dr. Pauliui Jevsejevui.

¹¹ A. J. Greimas, *Struktūrinė semantika*, iš prancūzų k. vertė Kęstutis Nastopka, Vilnius: Baltos lankos, 2005, p. 47.

bankų skyriai, sporto ir pramogų arena, muziejus, darbo birža, grožio salonai, daugiaaukščių namų kvartalai ir t. t. Šį krantą anksčiau priskyrėme kultūros poliui, o dabar matyti, kad jis taip pat įkūnija gyvenimo ašį.

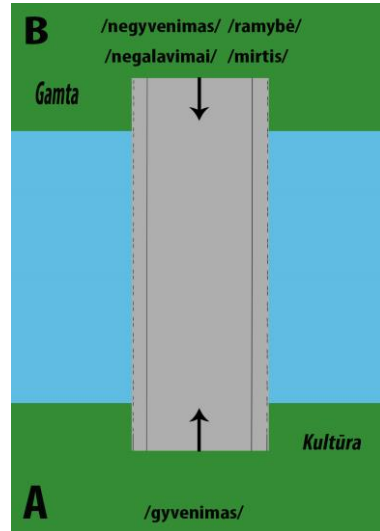
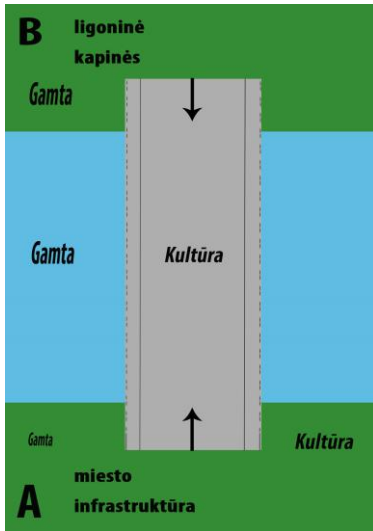
Savo ruožtu B (šiaurinėje) pakrantėje, gerokai mažesnėje miesto dalyje, dominuoja nuosavų gyvenamųjų namų kvartalai, čia yra Prienų globos namai, Žvėrinčiaus miškas, įkurtas nedidelis medinių skulptūrų parkelis, poilsiavietės, veikia degalinė. Svarbiausi miesto pasakojimo dalyviai, įsikūrę šiame krante – ligoninė ir kapinės. Taigi į šią pusę miesto gyventojai keliauja pailsėti, gydytis ir sveikti, čia atgulama amžinojo poilsio¹². Lyginant su A krante „verdančiu“ gyvenimu, šiam krantui būdingas triukšmo slopinimas, ramybė, tylą, poilsis ir daugiau su disforinėmis vertėmis sietinos patirtys: sveikatos sutrikimai, buvimas globos namuose, lankymasis kapinėse. Skirtingai nuo pietinės upės pusės, priskirtinos gyvenimo poliui, šiaurinė gerokai artimesnė negyvenimo, mirties ašims (energijos eikvojimas *vs* poilsis; gyvenimas *vs* mirtis).

Atrodo, judėjimas iš vieno kranto į kitą vietiniams yra būtinas ir neišvengiamas – galima sakyti, kad gyventi tik vienoje miesto pusėje vargiai pavyktų. Pietinėje miesto dalyje prienietis mokosi, dirba, apsiperka, tvarkosi banko reikalus, lankosi renginiuose, sporto varžybose ir pan., bet sunegalavęs privalo keliauti į šiaurinę pusę, kur galiausiai būna ir palaidojamas. Tiltą kirsti dažniausiai tenka ir atvykėliams, miesto gyventojams, norintiems vykti Vilniaus ar Marjampolės link.

Taigi Greimų tiltas, padedantis persikelti iš vieno kranto bei miesto dalies į kitą, tarytum padeda žmogui gyventi visavertį gyvenimą: dirbti, ilsėtis, sunegalavus pasveikti ir t. t. Juoba kad ir pats kelias yra viena dažniausių gyvenimo metaforų. Į dvi dalis perskeltame Prienų mieste tiltas įprasmina gyvenimo kelionę,

¹² Anksčiau šiame krante veikė ir gimdymo skyrius. Juokaujant būtų galima sakyti, kad būdavo gimstama ir mirštama dzūkais, o gyvenama – suvalkiečiais. Tačiau jau daugiau nei dešimtmetį Prienų ligoninėje gimimai neregistruojami.

erdviškai susiedamas ne tik dvi Nemuno pakrantes, bet ir esmines Prienų gyventojų būties akimirkas, kolektyvinę (priešprieša gamta *vs* kultūra) bei individualų (gyvenimas *vs* mirtis) semantišnius universumus.



IŠVADŲ LINK

Nors atrodo eilinis tokio pobūdžio statinys, Greimų tiltas yra nepamainomas, būtinas ir didelę simbolinę reikšmę turintis Prienų miesto elementas. Keliaujantiems juo žmonėms tiltas praneša apie laisvės ir atsakomybės dermę, apribodamas eismą ir matymą ragina laikytis taisyklių ir saugo nuo nelaimių, nukreipia trumpiausiu keliu reikiama linkme, suteikia šiam judėjimui simbolinės prasmės. Sujungdamas Nemuno atskirtus krantus, tiltas pratęsia sausumą – susieja Prienus su Papriene, Suvalkiją su Dzūkija, istorines Prūsijos ir Rusijos ribas, magistralinio kelio, vedančio į Marijampolę ir Vilnių, kryptis. Taip pat susiejamos žemės, vandens ir oro stichijos, tilto pakilimas virš Nemuno leidžia rasti veidrodiniam tilto atspindžiui vandens paviršiuje. Tiltas įtraukiamas į miesto šurmulių – žmonių ir automobilių srautas, įprasti ir kalėdiniai šviestuvai suteikia gyvumo, dinamiškumo, spalvų, šventiškumo, puošnumo.

Siedami šias savybes su dabartiniu tilto pavadinimu, galime manyti, kad jame puikiai atsispindi dviejų nevienodų, bet artimų elementų derinys: dvi to paties miesto dalys *vs* du tos pačios giminės atstovai. Daugiskaitinė tilto vardo forma (*Greimų*) taip pat pabrėžia dviejų elementų jungtį – dviejų mokytojų (Algirdas Julius kuri laiką irgi mokytojavo), tėvo ir sūnaus, dviejų šalių (Lietuvos, kur savo pagrindinius darbus nuveikė Julius Greimas, ir Prancūzijos, kur ypatingo pripažinimo sulaukė Algirdas Julius).

Turinio formai priskirtinos idėjos (kultūriškumas, taisyklių svarba, atsakingumas, vietos keitimo prasmingumas) taip pat sietinos su abiejų asmenybių (miesto burmistro ir bendrosios reikšmės teorijos kūrėjo) veiklomis. Be to, daugiskaitinį tilto pavadinimo dvilypumą papildo atspindys Nemuno vandenyje: dviejų tiltų (tikrojo ir atspindėtojo) santykis išreiškia tėvo ir sūnaus Greimų panašumą, jų hierarchiją, kartų skirtumą.

Ne vieną transformaciją patyręs Prienų tiltas (sunaikintas ir vėl atstatytas pasaulinių karų metu, gavęs vardą 2010 m.) nurodo ir kitokį pokytį. Tiltas keičia kraštovaizdį: nutrūkstančios sausumos vietoje atsiranda tęstinumas, keliaujant tamsiu paros metu kelias ryškiai apšviečiamas, kalėdiniu laikotarpiu įžiebiami papildomi papuošimai. Greimų tiltas taip pat sudaro sąlygas transformacijoms žmonių, kaip veikimo ir būsenos subjektų, gyvenimuose: eismo taisyklėms paklūstantys keliautojai iš *čia* sausuma patenka į geidžiamąją *ten*, taip įgyvendindami savo asmeninę naratyvinę programą. Taigi tiltas, prisiimantis subjektų pagalbininko vaidmenį, aktyviai dalyvauja sociumo pasakojime.

Greimų vardas papildo tilto kuriamą prasminį cikliškumo, gyvenimo nenutrūkstamumo įspūdį: tėvo ir sūnaus figūros, žyminės giminės pratęsimą, primena gyvenimo kelionės kartotinumą (miesto infrastruktūra A krante *vs* B pusėje esančios poilsiavietės, ligoninė, kapinės, buvęs gimdymo skyrius). Tilto pavertimas simboliu paminklu jau savaime rodo siekį pasipriešinti mirčiai ir užmarščiai – paminklas statomas norint kažką įamžinti, pagerbti, išsaugoti atmintyje.

Prienų tiltą galima laikyti savotišku semiotinės minties, kad santykis tarp dviejų elementų yra būtina reikšmės radimosi sąlyga, įkūnijimu: jis tiesiogine prasme susieja du priešingus sausumos plotus, dar daugiau – iškyla kaip tarpininkas tarp gamtos ir kultū-

ros, gyvenimo ir mirties ašių. Sujungdamas Nemunu atskirtas miesto dalis Greimų tiltas (5 pav.) padeda prieniškiams gyventi visavertį gyvenimą, juo džiaugtis. Pats tiltas (ir jo pavadinime įvardytos asmenybės) taip pat vertinamas euforiškai. Panašiai turbūt mąsto ir Greimo novelės „Meškeriojas ant Nemuno kranto“ personažas Tomas. Draugams ginčijantis, kuri pusė (Rusijos ar vakarų) geresnė ir kurią iš jų verta pasirinkti, Tomas taria: „Aš pasiimčiau meškere, atsisėdčiau ant atramos, pasislėpęs už pilioriaus, ir nuduočiau, kad meškerioju (ir laukčiau).“¹³



5 pav. Prieinių tiltas (iš pietinės pakrantės), nuotrauka autorės, 2017

¹³ A. J. Greimas, „Meškeriojas ant Nemuno kranto“ (1940–50?), in: VUB RS, F245-55, 1. 1-2.

LITERATŪRA

Broden, T. F., „Algirdas Julius Greimas: vaikystė, mokslai ir karo metai“, iš anglų k. vertė Jūratė Levina, in: *Asmuo ir idėjos I*, sud. Arūnas Sverdiolas, Vilnius: Baltos lankos, 2017, p. 635–702.

Greimas, A. J., *Struktūrinė semantika*, iš prancūzų k. vertė Kęstutis Nastopka, Vilnius: Baltos lankos, 2005.

Greimas, A. J., Courtés, J., „Adjuvant“ ; in: id. *Sémiotique. Dictionnaire raisonné de la théorie du langage*, Paris: Hachette, 1979.

Hammad, M., „Vilniaus universitetas: semiotinis architektūros ir planų tyrimas“, iš prancūzų k. vertė Kęstutis Nastopka, *Semiotika*, Nr. 10, 2014.

Jevsejevas, P., Nastopka, K., „Erdvės semiotika“, *Semiotika*, Nr. 9, 2013, p. 4–12. Prieiga internetu:

http://www.semiotika.lt/zurnalas-semiotika/wp-content/uploads/2015/Semiotika_11.9-37.pdf.

Kelių eismo taisyklės, patvirtinta Lietuvos Respublikos Vyriausybės 2002 m. gruodžio 11 d. nutarimu Nr. 1950, Lietuvos Respublikos Vyriausybės 2016 m. lapkričio 13 d. nutarimo Nr. 26198 redakcija, str. 116, 150. Prieiga internetu:

<http://www.keliueismotaisykles.info>.

Kuzmickas, V., „Prienu tiltas tarpukario istorijos zigzaguose 1936–1939 m.“, paskelbta 2015-07-27, *Naujasis Gėlupis*. Prieiga internetu: <http://www.naujasisgelupis.lt/?p=20007>.

SUMMARY

Semiotical Narrative of the Greimai Bridge in Prienai

Giedrė Smolskaitė

In 2017, the world celebrated 100 years since the birth of Algirdas Julien Greimas (1917–1992). The anniversary inspired many commemorative works, events, conferences, research projects, etc. That is also the case with this paper.

Here, instruments of semiotic analysis are applied to a rather unusual object – a bridge located in the town of Prienai, Lithuania. In 2010, the bridge was given the name of Greimai by the Government of Lithuania as a way of paying tribute to Julius Greimas (1882–1942), schoolteacher and burgomaster of Prienai (1934–40), and his son Algirdas Julien Greimas, literary scientist and semiotician who as a child liked to wander the woods of Prienai.

The paper discusses the semantics and narrativity of the Greimai bridge. The main focus is on its function, the characteristics of the bridge and its shores, the semantic universe it embodies. Also considered is the transformation from a simple and concrete structure with a clearly defined function to a symbolic monument.

The findings of this small research suggest that the bridge's characteristics make the Greimai name a good fit and that it creates additional meanings: one recognizes plurality and duality, the echo of the father-son relationship, cyclicity and rituality, etc. In addition, the bridge appears to act as a mediator between nature and culture, life and death.

Key words: Greimai bridge, semiotic analysis, Greimai, Prienai.