

# Šiaulių miesto ir apskrities gyventojų šeimų sudėtis XVIII a. pabaigoje

Laurynas Giedrimas

Lietuvos istorijos institutas  
laurgied25@gmail.com  
<https://ror.org/052hz8t89>

**Anotacija.** Straipsnyje pristatoma Šiaulių ir Žagarės miestų, taip pat Šiaulių apskrities miestelių ir kaimuose gyvenusių bajorų, laisvųjų žmonių ir valstiečių šeimų struktūros lyginamoji analizė, kuria siekiama atsakyti į klausimą, kiek apskrities centro Šiaulių gyventojų šeimos savo struktūra skyrėsi nuo kitų apskrities miestų ir miestelių, taip pat – kaimų gyventojų šeimų. Be to, siekiama išsiaiškinti, ar XVIII a. pabaigoje egzistavo miestietiškas šeimos modelis. Pasisitelkiant istorinėje demografijoje įsitvirtinusių Hammel ir Laslett (1974) tipologiją, šeimos klasifikuotos į viengungių, bešeimų, branduolinių, išplėstines ir sudėtines, labiausiai dėmesį kreipiant į tai, kokią dalį sudarė viengungiai ir branduolinės šeimos. Atliekant analizę šeimos skirstytos ne tik pagal luomus, bet ir į turinčias ir neturinčias nekilnojamojo turto. Empirinė analizė rodo, kad tarp turėjusių ir neturėjusių nekilnojamojo turto gyventojų daugiausia branduolinių šeimų būta tarp Šiaulių ir Žagarės miestų gyventojų. Tuo tarpu tarp laisvųjų žmonių ir valstiečių, kurie turėjo nekilnojamojo turto, nors branduolinės šeimos sudarė ženkliai dalį, nebuvo vieno vyraujančio šeimos modelio. Tačiau neturintys nekilnojamojo turto laisvieji žmonės ir valstiečiai dažniausiai gyveno tik branduolinėse šeimose. Kita vertus, tarp nekilnojamojo turto neturinčių šiauliečių ir žagariečių buvo labiau paplitęs viengungiškas gyvenimo būdas, nei tarp kaimo gyventojų. Tyrimo rezultatai leidžia teigti, kad ne žemės ūkio veikla ir nekilnojamojo turto neturėjimas skatino gyventi branduolinėse šeimose, tačiau toks šeimos modelis nebūtinai priklausė nuo to, ar šeima gyveno mieste ar kaime.

**Pagrindinės sąvokos:** istorinė demografija, namų ūkis, šeima, Šiauliai, Šiaulių apskritis.

## Family Composition of Inhabitants from Šiauliai City and County at the End of the 18<sup>th</sup> Century

**Abstract.** The article presents a comparative analysis of the structure of the families of the nobles, free people and peasants living in the towns of Šiauliai and Žagarė, as well as the small towns of Šiauliai county, which aims to answer the question of how much the family structure of the residents of the county center Šiauliai differed from other cities and towns in the county, so as well as families of village residents. In addition, the aim is to find out whether at the end of the 18th century, there was an “urban” family model. Using Eugene Alfred Hammel and Peter Laslett’s (1974) typology, established in historical demography, families are classified into solitary, non-family, nuclear, extended and multiple families, paying attention to the proportion of single and nuclear families. In the analysis, families are divided not only by class, but also into those with and without immovable property. Empirical analysis shows that among residents with and without immovable property, the largest number of nuclear families was among the residents of the

Gauta: 2024-09-26. Priimta: 2025-04-23.

Received: 26/09/2024. Accepted: 23/04/2025.

Copyright © 2025 Laurynas Giedrimas. Published by Vilnius University Press. This is an Open Access article distributed under the terms of the Creative Commons Attribution Licence (CC BY), which permits unrestricted use, distribution, and reproduction in any medium, provided the original author and source are credited.

cities of Šiauliai and Žagarė. Meanwhile, among the freedmen and peasants who owned the immovable property, although nuclear families made up a significant proportion, there was no single dominant family model. However, landless free people and peasants mostly lived only in nuclear families. On the other hand, solitaries were more common among Šiauliai and Žagarė residents who did not have immovable property than among rural residents. The results of the study suggest that non-agricultural activities and lack of immovable property encouraged living in nuclear families, but this family model did not necessarily depend on whether the family lived in the city or the countryside.

**Keywords:** historical demography, household, family, Šiauliai, Šiauliai County.

## Įvadas

Šiauliai, 1795-iejai metai. Rūdės gatvėje stovi medinis namelis, kuriame gyvena bajoras Povilas Velička su žmona Brigita, taip pat sūnumis Juozapatu ir Antanu. Kartu su jais dar gyvena žmonos brolis Steponas (LVIAg, 525-8-759, l. 10v–11). Povilas ir jo šeima buvo vieni iš 624 šiauliečių, surašytų 1795 m. reviziniame surašyme. Tiek Velička, tiek visi kiti surašytieji patyrė III ATR padalijimą, Šiaulių ekonomijos ir miesto dovanojimą Platonui Zubovui, miesto išskirimą iš ekonomijos valdų ir patvirtinimą valstybiniu apskrities miestu (Miknys, 1991, p. 62). Miestiečiai gyvena mieste, kuris ką tik buvo ekonomijos centru, pergyvenusiu ekonomijos valdytojo Antano Tyzenhauzo reformas, mieste, kuris buvo visai neseniai miesto teises gavęs apskrities centras. Atrodo, nekyla abejonių, kad XVIII a. pabaigoje Šiauliai buvo svarbus miestas, tačiau kyla klausimas, kiek miestietišką gyvenimo būdą jo gyventojai gyveno? Kaip šiauliečių miestietiškas atsispindėjo jų šeimų struktūroje? Ar apskritai egzistavo miestietiškas šeimos tipas? Remiantis istoriografija, miestų gyventojai žymiai dažniau nei kaimo gyventojai buvo linkę gyventi paprastose branduolinėse, apimančiose dvi (tėvų ir vaikų) kartas, šeimose (Kovalenko, 2018, p. 68). Taip pat miestų gyventojai kur kas dažniau šeimos apskritai nekurdavo ir gyvendavo vieno asmens arba bešeimiuose namų ūkiuose. Tokią miestiečių šeimos ir namų ūkio struktūrą dažnai lėmė kompaktiškas gyvenimo būdas ir ne žemės ūkio pragyvenimo šaltiniai, kurie lemdavo didesnę miestiečių jautrumą stichinėms nelaimėms bei epidemijoms (Kuklo, 2016, p. 85–90). Vadinasi, kuo didesnis ir ekonomiškai reikšmingesnis buvo miestas, tuo jame turėjo būti daugiau gyventojų, nesukūrusių šeimos, ir paprastų branduolinių namų ūkių, lėmusių mažą bendrą vidutinį namų ūkio dydį.

Šio straipsnio tikslas – išsiaiškinti, kiek labiau Šiaulių miesto gyventojams XVIII a. pabaigoje buvo būdingos branduolinės šeimos ir bešeimis namų ūkis, nei miestelių ir kaimų gyventojams. Siekiant realizuoti užsibrėžtą tikslą, būtina įgyvendinti šiuos uždavinius: (1) atsižvelgti į revizinių surašymų turinio ypatybes; (2) pristatyti tyrimo imtį ir metodologinius sprendimus; (3) atlikti Šiaulių miesto ir Šiaulių apskrities gyventojų namų ūkio analizę; (4) interpretuoti gautus tyrimo rezultatus.

Išsikeltam tikslui ir uždaviniams pasiekti būtina atlikti lyginamąją statistinę empirinių duomenų, surinktų analizuojant revizinius sąrašus, analizę. Tyrime analizuojami Šiaulių miesto, Šiaulių apskrities miestų ir miestelių (Kolainių, Laižuvos, Papilės, Pašušvio, Šaukėnų, Šiaulėnų, Tryškių, Užvenčio, Vaiguvo ir Žagarės), taip pat Šiaulių apskrities kaimiškų vietovių gyventojų duomenys apie šeimos struktūrą.

## Gyventojų surašymai, sudaryti V Rusijos imperijos gyventojų revizijos metu

Veličkas iš Rūdės gatvės, kaip ir kitus 1795-ųjų šiauliečius, surašė Šiaulių miesto rotušės raštininkas Pranciškus Gilvickis (LVIAg, 525-8-759, l. 12). Jo sudarytas revizinis surašymas yra vienas iš 14 iš Šiaulių apskrities išlikusių gyventojų surašymų, sudarytų V revizijos metu. Gaila, kad yra išlikęs tik Šiaulių miesto, bet ne parapijos surašymas. Taip pat nėra Šiaulių žydų ir klebonijos jurisdikos gyventojų surašymo. Paprastai V revizijos surašymuose gyventojai buvo surašyti pagal dvarų valdas ir miestelius, kuriems priklausė, o surašymai buvo komplektuojami pagal parapijas, kurioms priklausė surašytos valdos. Taip buvo sudaryti išlikę Šiaulių apskrities Lygumų (LVIAa, 515-15-1101), Naujosios Žagarės (LVIAc, 515-15-1102), Papolės (LVIA d, 515-15-1103), Pašušvio (LVIAe, 515-15-1104), Šaukėnų (LVIAf, 515-15-1106), Šiaulėnų (LVIAh, 515-15-1107), Tryškių (LVIAj, 515-15-1105), Užvenčio (LVIAk, 515-25-464) ir Vaiguvos (LVIA l, 515-15-1100) parapijų gyventojų reviziniai sąrašai. Tačiau kai kurie iš jų išliko kaip atskirų, jokiai parapijai neprikurtų, valdų dokumentai. Prie tokių priskirtini Novikų palivarko (ŽAMŽD, 2553), buvusio netoli Biržuvėnų, Verbūnų rakto (LVIA m, 717-1-357), priklausiusio Šiaulių ekonomijai, Šaukoto apylinkių (LVIA i, 515-15-1108) (Šiluvos parapijos dalis, priklausiusi Šiaulių repartacijai) ir Šiaulių miesto (LVIAg, 525-8-759) gyventojų reviziniai sąrašai. Pastarasis dokumentas kiek labiau skiriasi nuo kitų Šiaulių apskrities vietovių revizinių sąrašų dėl išsamesnės informacijos pateikimo apie surašytus gyventojus. Šiame reviziniame sąraše buvo surašyti 1795 metais Šiaulių mieste gyvenę laisvieji žmonės nuomininkai (*ludzie wolni arendą mieszkajacie*), vadinti kampininkais (*kontnicy*), laisvieji žmonės (*ludzi wolnych*), laisvieji žmonės amatininkai (*wolni ludzie maystrowie*), prie kurių priskirti staliai (*stolarze*), šaltkalviai (*slosarze*), ginklininkas (*bixmacher*), mūrininkai (*mularze*), katiliai (*kotlarze*), kalviai (*kowale*), tekintojai (*tokarze*), puodžiai (*garcicarze*), račius (*stelmach*), odininkas (*garbarz*), šikšniai (*rymarz*) ir batsiuviai (*szewcy*), taip pat – bajorai, turintys baudžiauninkų (*lista familij szlachty mieszkajacych jakich mają oni ludzi*), ir pirkliai (*kupcy*). Bajorai ir pirkliai reviziniame sąraše buvo surašyti išsamiausiai. Reviziniame sąraše buvo nurodoma tikslesnė bajorų ir pirklių gyvenamoji vieta: kurioje gatvėje gyvena ir kokį namą turi (medinį ar ekonomijų centrams būdingą medinį namą su mūrine siena nuo gatvės). Taip pat reviziniame sąraše nurodyta, kuo bajoras ar pirklys užsiėmė. Pavyzdžiui, prie kai kurių bajorų nurodyta ne tik tai, kad buvo Šiaulių ekonomijos tarnautojai, bet ir jų tarnybos pradžios data. Pavyzdžiui, bajoras Jonas Valanskis ekonomijos tarnautoju dirbo nuo 1776 m. ir turėjo medinį namą su mūrine siena Mintaujos gatvėje, o Antanas Bukantas gyveno Rūdės gatvėje ir iki 1795 metų buvo miestiečių raštininkas (LVIAg, 525-8-759, l. 10v–11v). O prie pirklių nurodyta, kuo prekiaavo, kartais – ir iš kur prekių atsiveždavo. Pavyzdžiui, Šiaulių miesto pirklys Jonas Aliperis(?) prekiaavo daiktais iš Niurnbergo, Jokūbas Stungevičius – arkliais ir javais, Ignacas Zunkevičius – žuvimis, silkėmis ir druska, Jurgis Kološka – knygomis ir pan. (LVIAg, 525-8-759, l. 12v). Ši informacija apie Šiaulių bajorus ir pirklius buvo pateikta lentelės pavidalu, o laisvieji žmonės ir amatininkai sąraše buvo pateikti stulpeliu. Stulpeliais gyventojai buvo sura-

šomi ir kituose analizuotuose sąrašuose, tačiau lentelėje – tik Šiaulių reviziniame sąrašė. Svarbu pažymėti, kad šiame sąrašė nė vienas gyventojas nebuvo pavadintas miestiečiu, tačiau Naujosios Žagarės parapijos revizijoje prie Žagarės miesto buvo surašyti 259 gyventojai, įvardyti kaip Šiaulių miestiečiai, turintys turto Žagarėje (*mieszczanie miastu Szawel regestrem poddane i mają się osiedlie w miescie Żagorach*) (LVIA, 515-15-1102, l. 9–11). Tikėtina, šie žmonės ten gyveno, bet buvo registruoti Šiauliuose. Be Naujosios Žagarės parapijos revizinio sąrašo, miestiečiais dar vadinta dalis Šiaulėnų miestelio gyventojų (LVIAc, 515-15-1107, l. 29–30), surašytų Šiaulėnų parapijos revizijoje. Kitų Šiaulių apskrities miestelių gyventojai sąrašuose vadinti iš esmės tais pačiais terminais, kaip ir kaimo gyventojai. Reviziniai sąrašai pasižymi dar ir tuo, kad aiškiai ir tiksliai buvo nurodyti gyventojų giminystės ryšiai ir vedybinis statusas. Greta sūnų ir dukterų buvo surašomi posūniai ir podukros, greta brolių ir seserų – pusbroliai ir pusseserės. Taip pat visada nurodomi žentai, uošviai, tėvai, jei tokių gyveno greta šeimos.

### Tyrimo imtis, metodologiniai sprendimai ir duomenų vertė

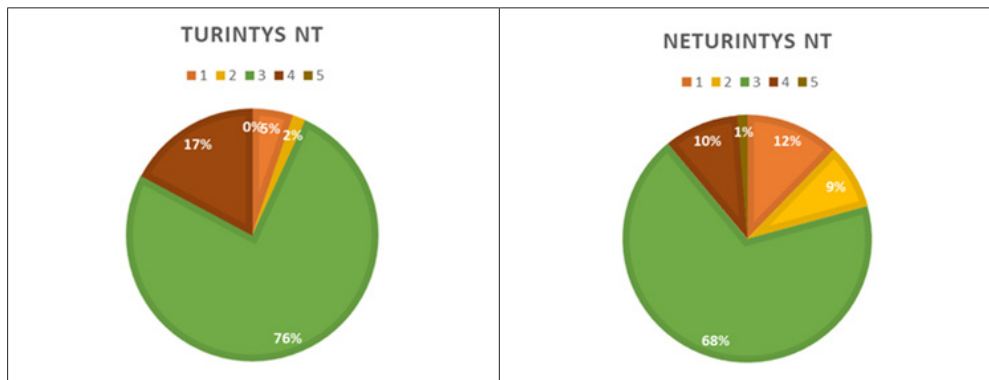
Analizei naudojamas duomenų masyvas buvo surinktas iš Šiaulių apskrities teritorijoje 1795–1796 metais sudarytų revizinių surašymų. Iš viso buvo išanalizuota 14 revizinių surašymų (Lygumų (LVIAa, 515-15-1101), Medsėdžių (LVIAb, 717-1-1413, l. 7–9), Naujosios Žagarės (LVIAc, 515-15-1102), Novikų (ŽAMŽD, 2553), Papilės (LVIA d, 515-15-1103), Pašušvio (LVIAe, 515-15-1104), Šaukėnų (LVIAf, 515-15-1106), Šiaulių (LVIAg, 525-8-759), Šiaulėnų (LVIA, 515-15-1107), Šaukoto (LVIAi, 515-15-1108), Tryškių (LVIAj, 515-15-1105), Užvenčio (LVIAk, 515-25-464), Vaiguvos (LVIA l, 515-15-1100), Verbūnų (LVIAm, 717-1-357)) ir surinkti duomenys apie 31 456 žmones, gyvenusius 5454 šeimose. Šiaulių apskrityje 1795–1796 metais apytiksliai gyveno 100 627 gyventojai (Lukšienė, 1970, p. 24, 25), tad buvo išanalizuota maždaug 31,3 proc. visų gyventojų. Vertinant tyrimo imtį statistiškai ir laikant, kad patikimumo lygmuo siekia 95 proc., klaidos riba būtų maždaug 0,4 proc., tad tyrimo imtis turėtų tiksliai reprezentuoti visos Šiaulių apskrities populiaciją (Rupšienė, 2007, p. 15). Duomenys apie gyventojų šeimas rinkti MS Excel platformoje pagal 9 kintamuosius. Duomenų matricoje fiksuota apskritis, gyvenvietės, asmenų vardai ir pavardės, amžius, lytis, socialinė kategorija, gyventojų ryšys su šeimos galva, šeimos dydis ir sudėtis. Duomenys apie šeimų sudėtį rinkti pagal Hammelio-Lasletto šeimų tipologiją. Tyrime šeimos skirstytos į turinčias nekilnojamąjį turtą ir neturinčias nekilnojamojo turto. Prie turinčiųjų NT priskirti turintys ariamosios žemės plotus ūkininkai, taip pat daržininkai ir trobelninkai, prie neturinčiųjų – visi kaimininkai. Šiaulių ir Žagarės miestų gyventojų šeimos analizuotos atskirai, o iš Šiaulių apskrities miestelių (Papilės, Pašušvio, Šaukėnų, Šiaulėnų, Tryškių, Laižuvos, Užvenčio ir Kolainių miestų ir miestelių) sudaryta bendra miestiečių ir miestelėnų gyventojų imtis dėl mažo į imtį patekusių miestų ir miestelių gyventojų skaičiaus. Tuo tarpu kaimo gyventojų šeimos skirstytos į bajorų, laisvųjų žmonių ir valstiečių šeimas, jų smulkiau neskirstant pagal dvarus, parapijas ir pan. Taigi, šio tyrimo esmė yra, lyginant Šiaulių, Žagarės, mažųjų miestų ir miestelių, kaimo gyventojų bajorų, laisvųjų žmonių ir

valstiečių šeimų sudėties dėsningumus, išsiaiškinti, kiek Šiaulių miesto gyventojų šeimų sudėtis skyrėsi nuo kaimo gyventojų bajorų, laisvųjų žmonių ir valstiečių šeimų sudėties. Kalbant apie surinktų duomenų demografinę vertę reikia konstatuoti, kad duomenys apie gyventojų amžių, kurie reikalingi populiacijos struktūrai rekonstruoti, yra silpni (A'Hearn, Baten ir Crayen, 2009, p. 788). Surinktų duomenų apie gyventojų amžių Viplio indeksas yra 565,38, o ABCC indeksas – -16,35. Šie indeksai rodo, kad sudarant revizinius surašymus gyventojų amžius metais dažniausiai buvo suapvalinamas iki 0 ir 5, taigi surašymai neleidžia sužinoti tikslaus gyventojų amžiaus metais. Kita vertus, duomenų apie gyventojų amžių apvalinimas neturėtų kelti didelių problemų siekiant nustatyti, kiek populiacijoje buvo kūdikių iki 1 metų, kiek buvo vaikų iki 14 metų, kiek buvo darbingo amžiaus žmonių ir kiek buvo pagyvenusių žmonių, sulaukusių 65 ir daugiau metų. Suskirsčius į imtį patekusius gyventojus pagal amžių, buvo nustatyta, kad Šiaulių apskrityje 1795 metais kūdikiai iki 1 metų sudarė 4 proc. visų gyventojų, o kūdikiai ir vaikai iki 14 metų – 38 proc. Tuo tarpu darbingo amžiaus asmenys sudarė 57 proc., o senjorai, vyresni nei 65 metų, – 4 proc. Palyginus gautus rezultatus su Lenkijos istoriografijoje pateiktais duomenimis matyti, kad visų amžiaus grupių gyventojai buvo surašyti tiksliai – nenuslepiančiant vaikų ir nedarbingo amžiaus pagyvenusių žmonių. Mikołajo Szołtyseko teigimu, priimta manyti, kad 0–1 metų kūdikiai turėtų sudaryti ne mažiau kaip 4 proc. populiacijos, o 0–14 metų vaikai (įskaičiuojant ir kūdikius) – 35–40 proc. Senjorai, vyresni nei 65 metų, turėtų sudaryti daugiau kaip 2–3 proc. populiacijos (Szołtysek, 2015, p. 842–845). Kaip matyti, Šiaulių apskrities gyventojų populiacijos struktūra atitinka istorinės Lenkijos gyventojų duomenis.

## Duomenų analizės rezultatai

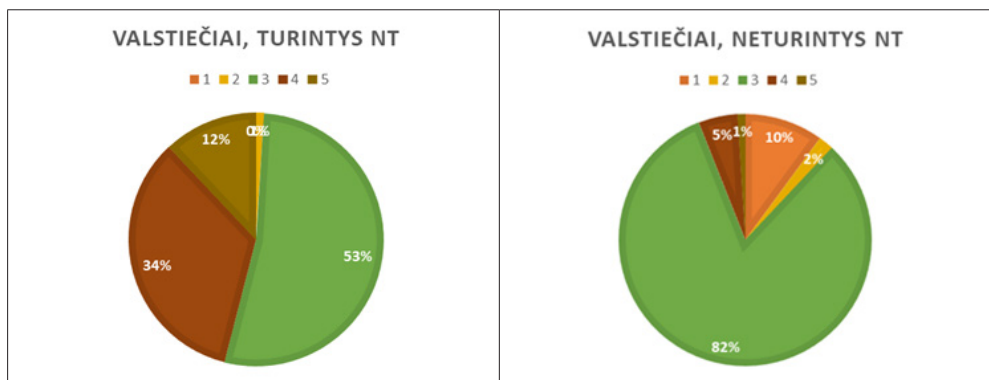
Rūdės gatvės gyventojų P. Veličkos šeima pagal Hammelio-Lasletto tipologiją priskirtina 4c tipui, nes greta Veličkos žmonos ir vaikų, kaip buvo minėta, dar gyveno žmonos brolis Steponas (LVIAg, 525-8-759, l. 10v–11). Vis dėlto Veličkų šeima buvo netipinė 1795-ųjų šiauliečių šeima, nes net 76 proc. šiauliečių, turėjusių NT, gyveno paprastose branduolinėse šeimose, kurias sudarydavo tik sutuoktinių pora ir vaikai arba sutuoktinių pora be vaikų. Na, o tokių šeimų, kaip Veličkos, Šiauliuose buvo tik 17 proc. Panašiai gyveno ir tie šiauliečiai, kurie neturėjo savo namų – jų dauguma taip pat gyveno branduolinėse šeimose. Tiesa, neturintys nekilnojamojo turto šiauliečiai dažniau gyveno nesukūrę šeimų, nei tie, kurie turėjo nekilnojamojo turto. Neturintys nekilnojamojo turto ir šeimų nesukūrę šiauliečiai sudarė 12 proc. visų šeimų, o turintys nekilnojamojo turto, bet neturintys šeimų, – 5 proc. Vadinasi, tarp šiauliečių 1795 metais labiausiai buvo paplitęs mažos branduolinės šeimos modelis ir gyvenimas pavieniui nesukūrus šeimų. Tyrimas atskleidė, kad panašiai kaip šiauliečiai gyveno ir Žagarės miesto gyventojai. Tik pastebėtina, kad turintys nekilnojamojo turto žagariečiai dažniau nei šiauliečiai gyveno branduolinėse išplėstinėse šeimose – tokiose, kaip šiauliečių Veličkų. Išplėstinių šeimų tarp nekilnojamojo turto turinčių žagariečių buvo 29 proc., vadinasi, Žagarės gyventojai XVIII a. pabaigoje dažniau gyveno su šeimos nesukūrusiais broliais ir seserimis ar vienu

iš pagyvenusių tėvų. Tiesa, 1795-aisiais tarp nekilnojamojo turto neturinčių žagariečių labai buvo paplitęs viengungiškas gyvenimo būdas. Vieni gyveno 23 proc. NT neturinčių žagariečių. Papilės, Pašušvio, Šaukėnų, Šiaulėnų, Tryškių, Laižuvos, Užvenčio ir Kolainių miestų ir miestelių gyventojų šeimos iš esmės nesiskyrė nuo Žagarės miesto gyventojų šeimų ir ne itin daug skyrėsi nuo šiauliečių šeimų. Tik tarp turinčių nekilnojamojo turto miestelių gyventojų labiau buvo paplitusi sudėtinė šeima, kur vedę vaikai dažniau likdavo gyventi pas tėvus. Kiek ryškiau skyrėsi Šiaulių apskrities kaimų gyventojų šeimos. Bajorų šeimos buvo gan artimos miestelių gyventojų šeimoms, tačiau jeigu apie bajorų ir apie miestelių gyventojų šeimas dar galime sakyti, kad tarp jų dominavo branduolinė šeima, kalbant apie laisvuosius žmones ir valstiečius, turinčiu nekilnojamojo turto, to pasakyti jau nelabai išeina. 12 proc. laisvųjų žmonių ir valstiečių, kurie turėjo ar valdė nekilnojamojo turto, sudarė sudėtinės šeimos, tarp kurių dažniausiai pagyvenę tėvai gyveno su vedusio



1 pav.

Šiaulių miesto gyventojų, turinčių ir neturinčių nekilnojamojo turto, šeimų pasiskirstymas pagal tipus

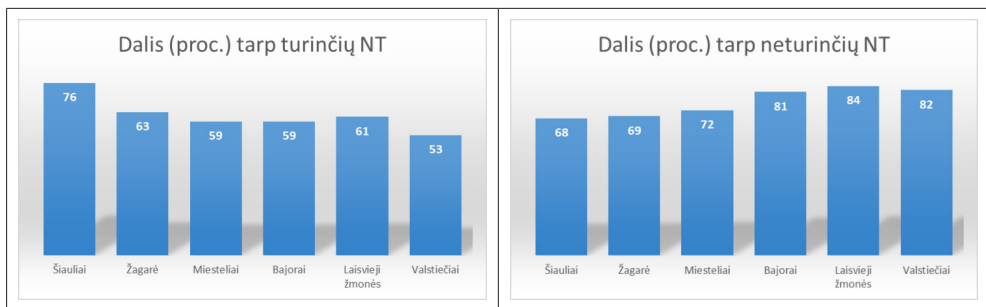


2 pav.

Šiaulių apskrities valstiečių, turinčių ir neturinčių nekilnojamojo turto, šeimų pasiskirstymas pagal tipus



vaiko šeima. Na, o 34 proc. valstiečių šeimų sudarė branduolinės išplėstinės šeimos su savo šeimos nesukūrusiais broliais, seserimis ir vienu iš pagyvenusių tėvų. Nors valstiečių, turinčių nekilnojamojo turto, didesnė dauguma šeimų buvo branduolinės, tačiau dėl trečdalį sudariusių išplėstinių šeimų ir 12 proc. sudariusių sudėtinių šeimų konstatuotina, kad tarp valstiečių nebuvo vieno dominuojančio šeimos tipo, kas iš esmės patvirtinta Aušros Maslauskaitės, Dalios Leinartės ir Irmos Dirsytės tyrimo (Maslauskaitė, Leinartė ir Dirsytė, 2021) ir ankstesnių tyrimų (Vyšniauskaitė, 1964, 2008; Sarcevičienė, 2015; Giedrimas, 2020). Tą patį tenka konstatuoti ir apie laisvųjų žmonių šeimas, ir apie šeimas, turėjusias ar valdžiusias nekilnojamojo turto. O tarp neturinčių nekilnojamojo turto šeimų, nesvarbu, kokiam luomui jos priklausė, nesvarbu, ar mieste, miestelyje ar kaime jos gyveno, didžioji dauguma nekilnojamojo turto neturinčių šeimų buvo branduolinės. Tiesa, neturinčių nekilnojamojo turto nuo jų turinčių branduolinės šeimos skyrėsi tuo, kad tarp neturinčių nekilnojamojo turto dažniau pasitaikė vaikų neturinčių šeimų ir našlių moterų su vaikais. Pavyzdžiui, net 20 proc. nekilnojamojo turto neturinčių Žagarėje gyvenusių branduolinių šeimų buvo bevaikės, o našlės su vaikais sudarė 17 proc. visų nekilnojamojo turto neturinčių ir kaimuose gyvenusių laisvųjų žmonių branduolinių šeimų.



3 pav.

*Branduolinių šeimų dalies palyginimas tarp miestų, miestelių ir kaimų gyventojų*

## Miestietiškas gyvenimo būdas ar skurdas ir neapibrėžtumas?

Atlikus surinktų duomenų analizę ir rezultatus palyginus su kitų Vidurio Rytų Europos miestų duomenimis išeitų, kad šiauliečiams, atrodo, ištis buvo būdingas miestietiškas gyvenimo būdas. Pavyzdžiui, Varšuvoje 1791 metais branduolinės šeimos sudarė 66,4 proc., o vieno asmens namų ūkiai – 25 proc. visų šeimų (Kuklo, 2016, p. 86). Tuo tarpu Ruane (Prancūzijoje) branduolinės šeimos sudarė tik 54,4 proc., tačiau vieno asmens namų ūkių buvo daugiau nei trečdalis (Bardet, 1983, p. 318). Panašiai kaip Varšuvoje, buvo Reimse, kur XIX a. pradžioje branduolinės šeimos sudarė 67 proc. visų šeimų (Fauve-Chamoux, 1991, p. 338). Kita vertus, Ispanijos Mursijos regiono Kartachenos, Lorkos ir Siezos miestuose net 87 proc. visų šeimų buvo branduolinės. Rusijos miestuose branduolinės šeimos sudarydavo apie pusę visų šeimų (Kaiser, 1992, p. 64, 65). Tai, kad dažnam šiauliečiui buvo būdingas visiškai kitoks gyvenimo būdas, nei dažnam kaimo gyventojui, rodo

gausus amatininkų sluoksnius ir plėtojamų amatų įvairovė, taip pat – pirkliai. Pastarųjų tarp krikščionių gyventojų nebuvo aptikta jokiam kitame analizuotame Šiaulių apskrities mieste ar miestelyje. Be to, kituose apskrities miestuose ir miesteliuose nebuvo tokios didelės amatų įvairovės, kaip kad Šiauliuose. Štai Žagarėje tarp krikščionių amatininkų minimi tik tekintojas, odininkas, du malūnininkai ir penki batsiuviai (LVIAC, 515-15-1102, l. 12). Tai rodo, kad Žagarėje buvo išplėtotas batsiuvystės amatas naudojant, greičiausiai, vietinio odininko tiekiamą žaliavą. Tiesa, Žagarėje 1795 metais buvo felčeris (LVIAC, 515-15-1102, l. 6), ko Šiauliuose nebuvo. Be Žagarės, felčeris dar minimas Kolainiuose, buvusiuose netoli Užvenčio, gyvenęs prie karmelitų vienuolyno (LVIAC, 515-25-464, l. 43). Tačiau Kolainiai XVIII a. pabaigoje iš esmės buvo tik gyvenvietė, kurią sudarė vienuolynas ir jį aptarnaujančio personalo šeimų namai. Reviziniame surašyme Kolainiai vadinami miesteliu, bet realiai vargu ar apie to meto Kolainius galime kalbėti kaip apie miestelį, nors dauguma kolainiškių šeimų buvo branduolinės. Kita vertus, vyraujanti branduolinė šeima nebūtinai rodo miestietišką gyvenimo būdą, nes, kaip duomenų analizė parodė, būtent branduolinė šeima buvo vyraujanti tarp bežemių kaimo gyventojų. Tas pats Cezary Kuklo rašydamas apie Varšuvos gyventojų šeimas XVIII a. pabaigoje atkreipė dėmesį, kad miestų gyventojai labai jautriai reaguodavo į nederliaus metus, nes, patys negalėdami užsiauginti pakankamai maisto, turėjo jį pirkti, o jei nebuvo ko pirkti, tada turėjo kęsti badą, kas lemdavo didesnę miestų gyventojų mirtingumą (Kuklo, 2016, p. 85–90). Tikėtina, ši taisyklė galiojo ir kaimų bežemiams gyventojams. Vadinasi, daugelio miestų ir miestelių gyventojų gerbūvis priklausė nuo kaimo gyventojų, turėjusių pakankamai žemės ir galėjusių ne tik sau užsiauginti užtektinai maisto, bet ir parduoti kitiems. Jei derlius buvo geras, tada kaimo gyventojai turėjo ką parduoti ir galėjo pirkti amatininkų pagamintą produkciją. Be to, gyvenant iš ne žemės ūkio veiklos nereikia tiek darbo jėgos, kiek jos reikia žemės ūkyje, tad amatininkų vaikai, tikėtina, tėvų namus palikdavo anksčiau nei ūkininkų vaikai. Matyt, todėl miestuose buvo daugiau pavieniui gyvenusių asmenų. Tačiau tiek Šiaulių, tiek Žagarės gyventojų nemažą dalį sudarė kampininkai, kurie Žagarėje dar vadinti *žebracy* terminu, kas prilygina kampininkus elgetoms. Vadinasi, XVIII a. pabaigoje šiauliečių, kaip ir žagariečių, miestietiškas gyvenimas reiškė tai, kad šių miestų gyventojai nevaldė ūkių, kokius turėjo kaimo gyventojai, o tai miesto gyventojams reiškė rizikingesnę ir nepastovesnę gyvenimą. Gero derliaus metais šiauliečiai galėjo neblogai gyventi uždirbdami iš savo amatų ir verslų, tačiau nederliaus metais skurdas, ligos ir badas pirmiausia paliesdavo miesto gyventojus. Šiam teiginiui patvirtinti reikėtų atlikti lyginamąjį miesto ir kaimo gyventojų gimstamumo ir mirtingumo tyrimą, gautus tyrimo rezultatus palyginant su duomenimis apie derlių ir orus.

## Išvados

1. V Rusijos imperijos revizijos metu vykdyti gyventojų surašymai yra tinkami šaltiniai šeimos struktūrai tirti, nes juose buvo tiksliai nurodyti ryšiai tarp šeimos narių ir kiekvienos šeimos luominė bei socialinė priklausomybė. Šiaulių miesto gyventojų sura-



- šymas savo turiniu nuo kitų surašymų skiriasi tuo, kad buvo tiksliau nurodyta bajorų ir pirklių gyvenamoji vieta, be to, nebuvo surašyti klebonijos jurisdikos gyventojai ir žydai.
2. Šaltinių turinys leidžia surašytas šeimas tirti taikant Hammelio-Lasletto tipologiją, jas pagal turimą turtą suskirsčius į turinčias nekilnojamąjį turtą ir neturinčias nekilnojamojo turto. Į tyrimo imtį buvo įtrauka apie trečdalis Šiaulių apskrities gyventojų, atspindinčių visą populiaciją. Tiesa, duomenys apie gyventojų amžių nėra tikslūs, nes jų amžius buvo apvalinamas. Nepaisant to, turimi duomenys sudaro galimybę suskirstyti gyventojus į grupes pagal amžių ir nustatyti, kiek tiksliai gyventojai buvo surašyti.
  3. Duomenų analizė atskleidė, kad didžiausia branduolinių šeimų dalis XVIII a. pabaigoje buvo Šiaulių mieste. Branduolinės šeimos taip pat vyravo Žagarėje, miesteliuose ir tarp kaimuose gyvenusių smulkiųjų bajorų. Šiauliuose, Žagarėje, miesteliuose ir tarp bajorų, kurie neturėjo nekilnojamojo turto, buvo labiau paplitęs viengungiškas gyvenimo būdas, nei tarp laisvųjų žmonių ir valstiečių. Branduolinės šeimos buvo dažnos tarp laisvųjų žmonių ir valstiečių, tačiau tarp šių luominių grupių gan dažnos buvo išplėstinės šeimos. Nepaisant to, kokiam luomui priklausė ir kur gyveno, neturintieji nekilnojamojo turto dažniausiai gyveno branduolinėse šeimose.
  4. Vyraujantis branduolinis šeimos tipas ir didesnė viengungių dalis tarp neturinčiųjų nekilnojamojo turto galimai rodo, kad šiauliečiams 1795-aisiais metais buvo būdingas miestietiškas gyvenimo būdas. Tai patvirtina Šiauliuose buvusi didelė amatininkų įvairovė ir pirklių sluoksniš, kurie gyveno ne iš žemės ūkio veiklos. Vis dėlto branduolinėse šeimose dažniausiai gyveno ir bežemiai kaimo gyventojai kampininkai, kurie buvo neturtingi ir vertėsi iš to, ką užsidirbdavo arba gaudavo iš turinčiųjų žemės. Miestų gyventojų ir bežemių šeimų branduolinę šeimos struktūrą lėmė mažesnis darbo jėgos poreikis šeimai ir didesnis jautrumas nederliaus metams ir epidemijoms.

## Šaltiniai

- LVIaA – Lygumų parapijos revizinis surašymas (1795). Lietuvos valstybės istorijos archyvas (LVIA), f. 515, ap. 15, b. 1101.
- LVIAb – Mėdsėdžių raktų revizinis surašymas (1795). Lietuvos valstybės istorijos archyvas, f. 717, ap. 1, b. 1413, l. 7–9.
- LVIaC – Naujosios Žagarės parapijos revizinis surašymas (1795). Lietuvos valstybės istorijos archyvas, f. 515, ap. 15, b. 1102.
- LVIaD – Papilės parapijos revizinis surašymas (1795). Lietuvos valstybės istorijos archyvas, f. 515, ap. 15, b. 1103.
- LVIaE – Pašušvio parapijos revizinis surašymas (1795). Lietuvos valstybės istorijos archyvas, f. 515, ap. 15, b. 1104.
- LVIaF – Šaukėnų parapijos revizinis surašymas (1795). Lietuvos valstybės istorijos archyvas, f. 515, ap. 15, b. 1106.
- LVIaG – Šiaulių miesto gyventojų revizinis surašymas (1795). Lietuvos valstybės istorijos archyvas, f. 525, ap. 8, b. 759.
- LVIaH – Šiaulėnų parapijos revizinis surašymas (1795). Lietuvos valstybės istorijos archyvas, f. 515, ap. 15, b. 1107.
- LVIaI – Šiluvos parapijos dalies revizinis surašymas (1795). Lietuvos valstybės istorijos archyvas, f. 515, ap. 15, b. 1108.

LVIaJ – Tryškių parapijos revizinis surašymas (1795). Lietuvos valstybės istorijos archyvas, f. 515, ap. 15, b. 1105.

LVIaK – Užvenčio parapijos revizinis surašymas (1795). Lietuvos valstybės istorijos archyvas, f. 515, ap. 25, b. 464.

LVIaI – Vaiguvos parapijos revizinis surašymas (1795). Lietuvos valstybės istorijos archyvas, f. 515, ap. 15, b. 1100.

LVIaM – Verbūnų raktų revizinis surašymas (1796). Lietuvos valstybės istorijos archyvas, f. 717, ap. 1, b. 357.

ŽMAŽD – Novikų palivarko gyventojų revizinis surašymas (1795). Žemaičių muziejus Alka, Žemaitijos dvarai, 2553.

## Literatūra

A'Hearn, B., Baten, J. ir Crayen, D. (2009). Quantifying Quantitative Literacy. Age Heaping and the History of Human Capital. *Journal of Economic History*, 69, 3, 783–808.

Bardet, J. (1983). *Rouen aux XVIIe et XVIIIe siècles. Les mutations d'un espace social*. Paris: Sedes.  
Fauve-Chamoux, A. (1991). Les structures familiales en France aux XVIIe et XVIIIe siècles. *Histoire de la population française*, 2, 317–347.

Giedrimas, L. (2020). Užvenčio parapijos bajorų ir valstiečių namų ūkis 1836–1861 metais. *Lituanistica*, 1, 12–21.

Kaiser, D. (1992). Urban household composition in early modern Russia. *Journal of Interdisciplinary History*, 23, 39–71.

Kiaupa, Z. (1991). Reformų metas Šiauliuose 1765–1795 m. In *Šiaulių miesto istorija (iki 1940 m.). Šiauliai: Momentas*, 41–61.

Kovalenko, O. (2018). Family Structures and Population of Craftsman Households in Cossack Ukraine in the Second Half of the 18<sup>th</sup> Century. In *Przeszłość Demograficzna Polski*, 40, 63–82.

Kuklo, C. (2016). *The Population of the Holy Cross Parish in Warsaw in the 18th Century*. Białystok: Institute for Research of European Cultural Heritage.

Laslett, P. (1974). Introduction: The History of the Family. In *Household and Family in Past Time*. Cambridge: Cambridge University Press, 1–90.

Lukšienė, M. (1970). *Lietuvos švietimo istorijos bruožai XIX a. I pusėje*. Vilnius: Mintis.

Maslauskaitė, A., Leinartė, D. ir Dirsytė, I. (2021). Praeities šeimos: ar XIX a. vidurio Lietuvai buvo būdinga vakarietiška namų ūkio struktūra?. *Sociologija. Mintis ir veiksmas*, 49, 7–33.

Miknys, R. (1991). Šiauliai 1795–1861 m. In *Šiaulių miesto istorija (iki 1940 m.). Šiauliai: Momentas*, 62–85.

Rupšienė, L. (2007). Kiekybinio tyrimo imties dydis. In *Kiekybinio tyrimo duomenų rinkimo metodologija*. Klaipėda: Klaipėdos universitetas, 13–15.

Sarcevičienė, J. (2015). Cykle życia jednostki i rodziny: na przykładzie chłopów litewskich w XVIII wieku. In *Grupy społeczne i ich wpływ na rozwój społeczeństwa w XVI–XIX wieku*. Vilnius: Lietuvos istorijos instituto leidykla, 49–66.

Szołtysek, M. (2015). *Rethinking East-Central Europe: family systems and co-residence in the Polish-Lithuanian Commonwealth: Data quality assessments, documentation, and bibliography*. Bern: Peter Lang.

Vyšniauskaitė, A. (2008). Valstiečių šeimos demografiniai bruožai ir organizacija XVIII–XX a. I pusėje. In *Lietuvių šeima ir papročiai*. Vilnius: Mintis, 123–189.

Вишняускайте, А. (1964). *Развитие литовской крестьянской семьи*. Москва: Наука.