

# Mikužių kapinyno (Klaipėdos rajonas) radiniai

Mykolas Michelbertas

Lietuvos muziejuose saugoma gana daug radinių, kilusių iš ardomų mūsų krašto archeologijos paminklų. Vieni į muziejus pateko kraštotyrininkų, įvairių žemių savininkų dėka, kiti buvo surinkti muziejininkams žvalgant paminklų teritoriją. Didelę dalį tokių atsitiktinių daiktų sudaro kapinynų medžiaga. Nors ši medžiaga neturi visos metrikos (t. y. pavienių daiktų negalima skirti kapų kompleksams), tarp jų yra ir unikalių retų dirbinių, padedančių geriau pažinti mūsų krašto gyventojų materialinę kultūrą, dvasinį pasaulį įvairiais geležies amžiaus laikotarpiais.

Šiuo požiūriu gana įdomi yra Mikužių kapinyno (Klaipėdos r., Veiviržėnų sen.) medžiaga, šiuo metu saugoma Lietuvos dailės muziejuje (toliau sutrumpintai – LDM) bei jo filiale – Palangos gintaro muziejuje (PGM). Mikužių radinių yra patekę ir į Lietuvos nacionalinį muziejų (LNM) Vilniuje. Dauguma Mikužių kapinyno radinių priklauso senajam geležies amžiui arba romėniškajam laikotarpiui. Jie leidžia teigti, kad Mikužiuose buvo kapinynas ir gyvenvietė, papildantys žinias apie Vakarų Lietuvos teritorijos apgyvendinimą pirmaisiais m. e. amžiais. Dalis daiktų priklauso vėlyvajam geležies amžiui. Jie kalba ir apie tai, kad tuo laikotarpiu Mikužiuose buvo kapinynas, kuriame laidota griautiniuose ir degintiniuose kapuose. Truputį užbėgant į priekį galima nurodyti, kad tarp Mikužių romėniškojo laikotarpio radinių yra unikalų ir retai Lietuvos archeologinėje medžiagoje pasitaikančių daiktų. Todėl Mikužių radinių paskelbimas yra reikalingas ir gali būti įdomus ne tik Lietuvos archeologijos, bet ir gretimų kraštų baltų archeologijos požiūriu.

## KAPINYNŲ TOPOGRAFINĖ PADĖTIS IR ŽVALGYMAI

Mikužių kapinynas yra per 0,4 km į šiaurės rytus nuo Švėkšnos–Pėžaičių kelio tilto per Veiviržo upę, per 0,3 km į pietvakarius nuo Mockaičių (Šiuraičių) piliakalnio ir per 0,1 km į pietryčius nuo Kuisio ir Veiviržo santakos. Kapinynas yra kairiajame Veiviržo kante, nedidelėje pakilumoje.

Reikia pažymėti, kad šiose apylinkėse gausu archeologijos paminklų. Be minėto Mockaičių (Šiuraičių) pilia-

kalnio, už jo, per 0,55 km į šiaurės rytus yra Mockaičių kapinynas. Kairėje kelio Švėkšna–Pėžaičiai yra Skomantų piliakalnis ir gyvenvietė, Papilių ir Skomantų kapinynai.

Mikužių kapinynas surastas 1976 m. LDM žvalgomosios ekspedicijos metu. Tais metais kapinyno paviršiuje – ariamame lauke – buvo rasta žalvarinės vytinės antkaklės dalis, žalvarinių prūsų serijos akinių segių ir jų fragmentų, labai profiliuotų segių fragmentų, stiklinis rantytas karolis, lipdytų puodų šukių<sup>1</sup>. 1977 m. kapinyną žvalgė tuometinės Lietuvos TSR Kultūros ministerijos Mokslinės metodinės kultūros paminklų apsaugos tarybos archeologai (Dakanis, 1983, p. 51). Kapinyne aptiktas peilio-dalgelės fragmentas. 1977 m. Mikužių kapinynas buvo įrašytas į valstybės saugomų archeologijos paminklų sąrašą (Av-1876).

1987–1988 m. kapinyne vėl lankėsi LDM žvalgomoji ekspedicija. Ariamoje dirvoje vėl buvo rasta keliolika daiktų. 1988 m. buvo aptikta vėjo atpustyto nedeginto kapo dalis. Kapinyno teritorijoje buvo pastebėti keli 5–8 m skersmens ratai, kurie iš aplinkos išsiskyrė tamsesne žeme. Tačiau juose degėsių nebuvo. Po truputį degėsių buvo pastebėta visame kapinyno plote. LDM darbuotojai kapinyną žvalgė ir 1989 bei 1990 m.

Mikužių kapinyną 1987, 1989 ir 1991 m. žvalgė minėtos paminklų apsaugos tarybos ir 1990 m. įkurto Lietuvos kultūros paveldo centro archeologai (Dakanis, 1991, p. 19; Dakanis, 1992, p. 98). Šių ekspedicijų metu buvo aptikta žalvarinė keturkampio pjūvio apyrankė su apvalintais galais (perduota LNM), lipdytų puodų šukių, akmeninio galastuvo gabalas ir titnago skeltės dalis (šie daiktai į muziejus neperduoti).

<sup>1</sup> Visi duomenys apie Mikužių kapinyno žvalgymus paimti iš dr. Audronės Bliujienės ataskaitų, saugomų LDM (žr. Bliujienė A. 1987–1988 metų Mikužių plokštinio kapinyno (Klaipėdos raj., Veiviržėnų apyl.) žvalgomieji tyrinėjimai. LDM. F. 1. Ap. 1, b. 1982 c.; 1989 metų žvalgomosios archeologinės ekspedicijos Klaipėdos, Kretingos, Šilutės, Plungės rajonuose ataskaita. LDM. F. 1. Ap. 1, b. 1996 a.; 1990 metų žvalgomosios archeologinės ekspedicijos Klaipėdos, Kretingos, Plungės rajonuose ataskaita. LDM. F. 4. Ap. 1, b. 8 b). Nuoširdus ačiū dr. A. Bliujenei ir už žodines konsultacijas.

Taigi įvairių įstaigų žvalgomųjų ekspedicijų metu buvo aptikta keliasdešimt senojo ir vėlyvojo geležies amžiaus radinių, konstatuota, kad čia būta griautinių ir degintinių minėtų laikotarpių kapų, kad didelė dalis kapinyno yra sunaikinta ariant lauką.

Mikužių kapinyno žvalgymai ir kai kurie aptikti daiktai yra minimi Broniaus Dakanio straipsniuose (Dakanis, 1983, p. 51; 1991, p. 19; 1992, p. 98). Kol kas archeologinėje literatūroje nebuvo paskelbta nė vieno dirbinio iš Mikužių kapinyno piešinio ar nuotraukos.

Šios publikacijos tikslas yra paskelbti Mikužių kapinyno radinius, parodant jų vietą ir reikšmę Vakarų Lietuvos senojo ir vėlyvojo geležies amžiaus archeologijos kontekste. Pats kapinynas yra naujai išaiškinta radimvietė Vakarų Lietuvoje (1 pav.). Publikacijoje nurodoma dirbinių chronologija (jei tai buvo įmanoma padaryti), kai kurių radinių paplitimas ir analogijos baltų archeologinėje medžiagoje. Kaip minėta, dauguma radinių saugoma Lietuvos dailės muziejuje ir jo filiale – Gintaro muziejuje Palangoje<sup>2</sup>. Darbo tekste šalia daiktų aprašymo pateikiami ir inventoriaus numeriai, kuriais daiktai yra pažymėti muziejuose.

## SENOJO GELEŽIES AMŽIAUS RADINIAI

Ariant lauką Mikužių kapinyno teritorijoje, dalis senojo geležies amžiaus kapų buvo suardyta, radiniai paskleisti dirvos paviršiuje. Kaip minėta, 1988 m. žvalgymų metu buvo surasta vėjo atpustyto **griautinio kapo dalis** (žr. 2 pav.). Kapo liekanas sudarė žalvarinė pusiau apskrito pjūvio apyrankė profiliuotais galais (4:1 pav.) ir keli rankos kaulų fragmentai. Netoli apyrankės buvo ir geležinio dirbinio (grandies?) dalis, atrodo, šiam kapui nepriklausiusi. Taigi nereikia abejoti, kad Mikužiuose senajame geležies amžiuje mirusieji buvo laidojami nedeginti. Apie tai kalba ir kiti kapinyno paviršiuje surasti neapdegti daiktai.

Mikužių kapinynas priklauso Vakarų Lietuvos kapinynų su akmenų vainikais kultūrinės sričiai. Nesuardytų vainikų Mikužiuose nerasta, tačiau jie vietos gyventojų tikriausiai buvo nuardyti, kad nekludytų arti. Žvalgant kapinyno teritoriją, kad kai kuriose vietose buvo pastebėta sukrautų akmenų krūsnų ir pavienių akmenų. Matyt, dalis šių akmenų kadaise supo griautinius kapus. Minėta, kad kapinyno teritorijoje buvo aptikta 5–8 m skersmens ratų, išsiskyrusių iš aplinkos tamsesne žeme. Galimas

daiktas, kad tai buvusių kapų, kuriuos supo vainikai, vietos. Galbūt dalį kapinyno paviršiuje rastų degusių galima sieti su buvusiomis ugnies apieigomis.

Senajame geležies amžiuje mirusiesiems į kapus dėta įvairių daiktų. Įkapėse yra papuošalų, darbo įrankių, ginklų, kai kurių buities reikmenų. Galima nurodyti, kad Mikužiuose rasti darbo įrankiai, ginklai yra kilę iš suardytų vyrų kapų. Surasti žirgo aprangos daiktai – kamanų papuošimai – kalba apie tai, kad Mikužiuose būta žirgų kapų ar simbolinių žirgų kapų. Didesnė dalis aptiktų papuošalų tipų buvo nešiojama ir moterų, ir vyrų. Tipiškiems moterų papuošalams galima skirti tik kaklo apvarų liekanas – karolius, kabučius.

Mikužių kapinyno radinių apžvalgą reikia pradėti nuo papuošalų, kuriuos, remiantis analogijomis iš kitų paminklų, galima lengviau ir tiksliau datuoti.

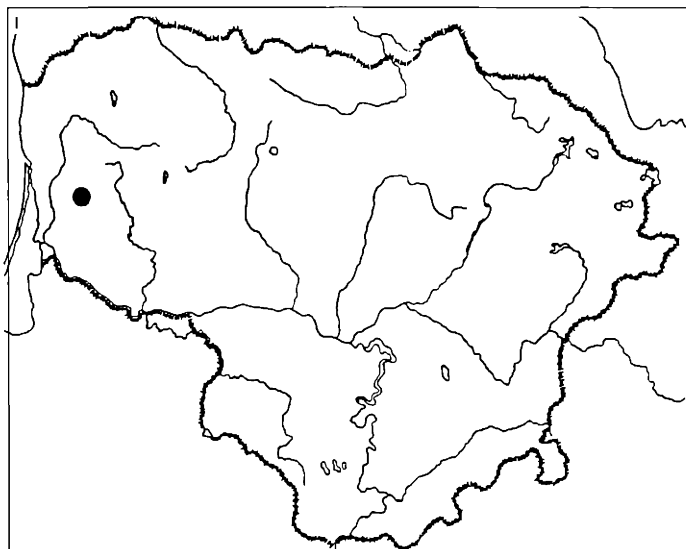
Mikužiuose rasta kaklo, krūtinės ir rankų papuošalų.

Senojo geležies amžiaus *kaklo* papuošalus sudaro antkaklės ir kaklo apvarų likučiai. Kapinyno teritorijoje buvo aptiktos dviejų žalvarinių II gr. antkaklių trimitiniais galais dalys – galai su dalimi lankelio. Vienos antkaklės fragmentas geriau išlikęs (3:16 pav.; PMA p. – 4987). Trimitinis galas puoštas grioveliais ir ranteliais, lankelis – skersiniais ir išilginiais grioveliais, ranteliais, sietelinu raštu. Trimitinio galo skersmuo – 1,8 cm, lankelio storis prie lūžio vietos – 0,6 cm. Kitos antkaklės fragmentas blogiau išlikęs, korodijavęs, kai kur dingęs ornamentas (3:15 pav.; PMA p. – 4988). Antkaklės galas puoštas grioveliais ir ranteliais, lankelis – ranteliais, išilginiais ir įžambiais grioveliais, ranteliais. Galo skersmuo – 1,6 cm, lankelio storis prie lūžio vietos – 0,5–0,6 cm.

II gr. antkaklės trimitiniais galais yra gana dažnas radinys Lietuvos senojo geležies amžiaus pirmosios pusės paminkluose. Iki šiol daugiausia jų rasta Žemaitijos ir Šiaurės Lietuvos pilkapių, Vakarų Lietuvos, Nemuno žemumio ir centrinės Lietuvos kapinynų teritorijoje, pavienių – Užnemunės pilkapiuose (LAA, 1978, p. 10–12, žemėl. 5; Michelbertas, 1997, p. 20–21). II gr. antkaklės Lietuvos archeologiniuose paminkluose daugiausia datuojamos B2 periodu, nors kai kurios jų jau galėjo būti nešiojamos ir B1 periodo pabaigoje.

Kaklo apvaroms priklausė keletas karolių. Aptikti 2 sulipę karoliai – vienas žalvarinis, kitas emalio (3:5 pav.; PMA p. – 4661–4664). Žalvarinis karolis yra rato formos, jo skersmuo – 1,4 cm, ilgis – 0,4 cm. Emalio karolis yra aptrupėjęs, raudonos spalvos. Jo skersmuo – apie 1,2 cm. Atrodo, karolis buvo puoštas geltonomis ir juodomis juostelėmis. Deja, šiuo metu neįmanoma atkurti tikslesnę jo

<sup>2</sup> Nuoširdus ačiū Lietuvos dailės muziejaus direktoriui Romualdai Budriui už leidimą paskelbti Mikužių radinius.



1 pav. Mikužių kapinyno vieta Vakarų Lietuvoje

Abb. 1. Ort des Gräberfeldes Mikužiai im Westlitauen.

formą, nustatyti tipą. Galima pažymėti tik tiek, kad karolis įvežtas iš Romos imperijos provincijų ir papildo romėniškų dirbinių radimviečių sąrašą Vakarų Lietuvoje.

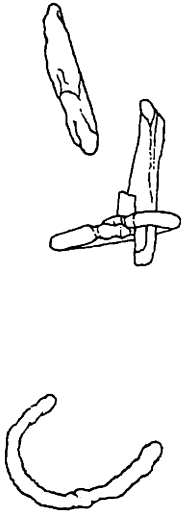
Žalvarinį karolį reikia skirti vietinės gamybos dirbiniais. Matyt, Mikužuose kaklo aparvose nešioti ir vietinės gamybos, ir įvežtiniai karoliai. Sunku tiksliau datuoti šios kaklo aparvos liekanas. Emalio karoliai, puošti juostelėmis, Lietuvos archeologinėje medžiagoje yra žinomi su B2/C1 periodo daiktais, nors jų aptikta ir su vėlyvesnio laikotarpio dirbiniais. Galimas daiktas, kad Mikužių aparva taip pat priklauso B2/C1 periodui, nes kapinyne rasta įvairių šio laikotarpio papuošalų.

Greičiausiai šiam periodui priklauso ir žalvarinis šiek tiek aptrupėjęs apvalus karolis (3:12 pav.: ED – 157676, PGa 21:12). Karolio skersmuo – 1,3 cm, ilgis – 0,9 cm. Panašių karolių yra aptikta kituose senojo geležies amžiaus laidojimo paminkluose (Akmeniai, Kelmės r., II pilkapis, kapas Nr. 2, Bajoriškiečiai, Kupiškio r., Pavėckiai, Šiaulių r., IX pilkapis, kapas Nr. 6: ir kt.). Reikia pažymėti, kad iki šiol įvairių žalvarinių karolių daugiausia aptikta Žemaitijos ir Šiaurės Lietuvos pilkapynų, centrinės Lietuvos kapinytų teritorijoje, pavienių – Vakarų Lietuvos kapinyuose.

Kaklo papuošalams reikia skirti ir keletą žalvarinių kabučių, aptiktų Mikužuose. Vienas jų yra apskritas, su

kilpele viršuje (3:3 pav.; PMA p. – 22705, PGa 21:2). Kabučio pakraščiai yra aptrupėję, jo skersmuo – apie 2,1–2,2 cm. Priekinėje dalyje kabutis puoštas dvigubomis linijomis ir akutėmis. Analogijų šiam kabučiu Lietuvos archeologinėje medžiagoje nežinoma. Galima nurodyti tik tiek, kad apskriti arba monetos pavidalo kabučiai yra aptikti Rūdaičių II kapinyne, Kretingos r. (Michelbertas, 1968, 6:2 pav.), Marvelės kapinyne kape Nr. 950, Kauno m. (Astrauskas, 1998, p. 21). Marvelės kape apskriti kabučiai rasti su C1b periodo medžiaga. Baltų genčių teritorijoje daugiausia apskritų kabučių yra aptikta galindų paminkluose – Bogačevo kultūros teritorijoje, jų rasta jotvingių bei prūsų žemėse (Gronau, 1942, Abb. 2; Okulicz, 1958, s. 89–90, tabl. IV:6; Gaerte, 1929, Abb. 186c; d; Antoniewicz, Kaczyński, Okulicz, 1956, s. 323, Tabl. XXII:3,5; Kaczyński, 1992, p. 36, Nr. 374). Ilės Gailišių pilkapyne, Dobelės r. Latvijoje (Moora, 1938, S. 70, Abb. 5). Harri Moora apskritus kabučius datuoja laikotarpiu apie 200 m.–III amžiumi. Mikužių apskritą kabutį reikėtų skirti senojo geležies amžiaus antrajai pusei, greičiausiai C1a–C2 periodams.

Kitas Mikužuose rastas kabutis žemiau kilpelės turi rutulio formos dalį, po kuria yra profiliavimas, susidedantis iš rato formos pastorinimo ir 4 apvalių ataugėlių (3:4 pav.; PMA p. – 4718). Kabučio aukštis – 2,9 cm,



2 pav. Suardyto kapo planas. M 1 2  
Abb. 2. Plan des zerstörten Grabes. M 1 2.

rutulio dalies skersmuo – 1,1 cm. Šio tipo kabučiai Lietuvos senojo geležies amžiaus archeologinėje medžiagoje yra gana reti<sup>3</sup>.

Taigi Mikužių bendruomenės kaklo papuošalai senajame geležies amžiuje buvo įvairūs – antkaklės, kaklo apvaros iš žalvario ir emalio karolių, kelių tipų kabučiai.

*Kritinės* papuošalai. Mikužių kapinyne yra aptikta keletas žalvarinių segių ir jų fragmentų. Daugiau yra aptikta prūsų šalutinės serijos akinių segių.

Ne visos segės yra gerai išlikusios. Vienos akinės segės tėra išlikusi tik viršutinė dalis – įvijos iš keturkampio pjūvio vielos dalis ir lankelio viršutinės dalies fragmentas (4:2 pav.; PMA p. – 2530). Lankelio plotis – 1,2 cm, o įvijos – 2,2 cm. Lankelis buvo puoštas dviem grioveliais ir ranteliais tarp jų. Dar viena prūsų serijos akinė segė yra sulenкта ir aplaužyta (4:3 pav.; PMA p. – 4990). Įvija ir adata neišlikusios. Lankelis puoštas dviem grioveliais ir ranteliais tarp jų, kojėlė – 6 akutėmis. Lankelio plotis – 1,3–1,4 cm, kojėlės plotis apačioje – apie 2 cm. Segė priklauso O. Almgreno III grupės 60 tipui.

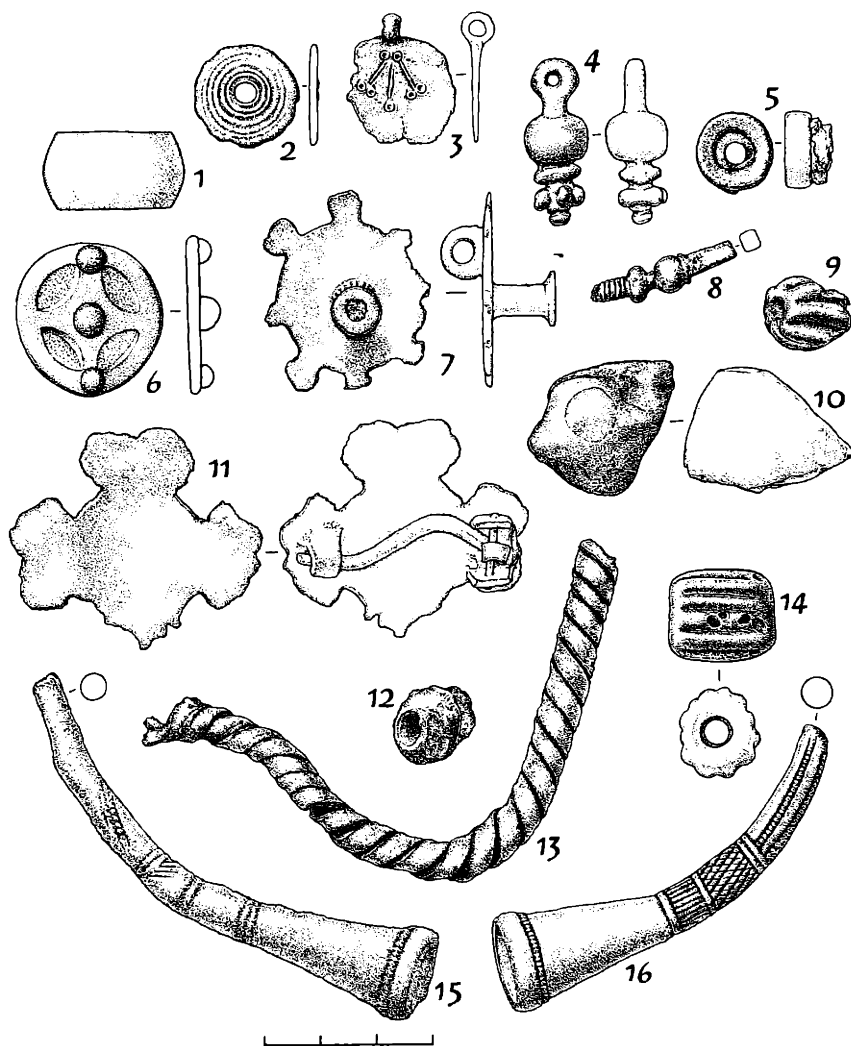
<sup>3</sup> Plačiau apie šio tipo kabučius, jų paplitimą ir chronologiją žr. Audronės Bliujienės straipsnį šiame leidinyje.

A 60–61 tipams galima skirti ir kitas Mikužių kapinyne rastas prūsų serijos akines seges. Vienos segės (4:4 pav.; PMA p. – 4989) įvija ir adata neišlikusios. Segės ilgis – 6,3 cm, lankelio plotis – 1,1 cm, kojėlės plotis apačioje – 1,6 cm. Lankelį nuo kojėlės skiria nedidelis profiliavimas. Lankelis puoštas grioveliais ir ranteliais, kojėlė – 6 akutėmis. Kitos segės (4:6 pav.; PMA p. – 2523) yra likusi tik pusė įvijos iš keturkampio pjūvio vielos. Lankelis puoštas grioveliais ir ranteliais, kojėlė – 6 akutėmis. Segės ilgis – 6,9 cm, lankelio plotis – 1,2 cm, kojėlės plotis apačioje – 1,7 cm.

Dar viena segė (4:5 pav.; PMA p. – 4656) nebeturi įvijos ir adatos. Segės ilgis – 6,6 cm, lankelio plotis – 1,1 cm, kojėlės plotis apačioje – 1,4 cm. Atrodo, kad šią segę galima skirti gamybiniam brokui. Ant lankelio uždėtas ornamentas iš griovelių ir rantelių vienoje vietoje nutrūksta. Jis dėtas ne vertikaliai, bet truputį įstrižai. Ant kojėlės yra 4 neužbaigtos akutės – įmušti tik apskritimai. Lankelį nuo kojėlės mėginta atskirti profiliavimu, kuris padarytas labai grubiai – matyti 3 nevienodo ilgio voleliai. Reikia pažymėti, kad europinio *Barbaricum* medžiagoje aptikta ir daugiau A 60–61 tipo akinių segių, kurios padarytos taip pat nerūpestingai – ant lankelių ornamentas kreivokas ir su protarpiais, kojėlėse kai kur trūksta simetriškai išdėstytų akučių (Andrzejowski, 2001, ryc. 34; Twardo, 2003, fig. 7 c). Matyt, kai kurias seges meistrai gamino labai skubotai, nerūpestingai.

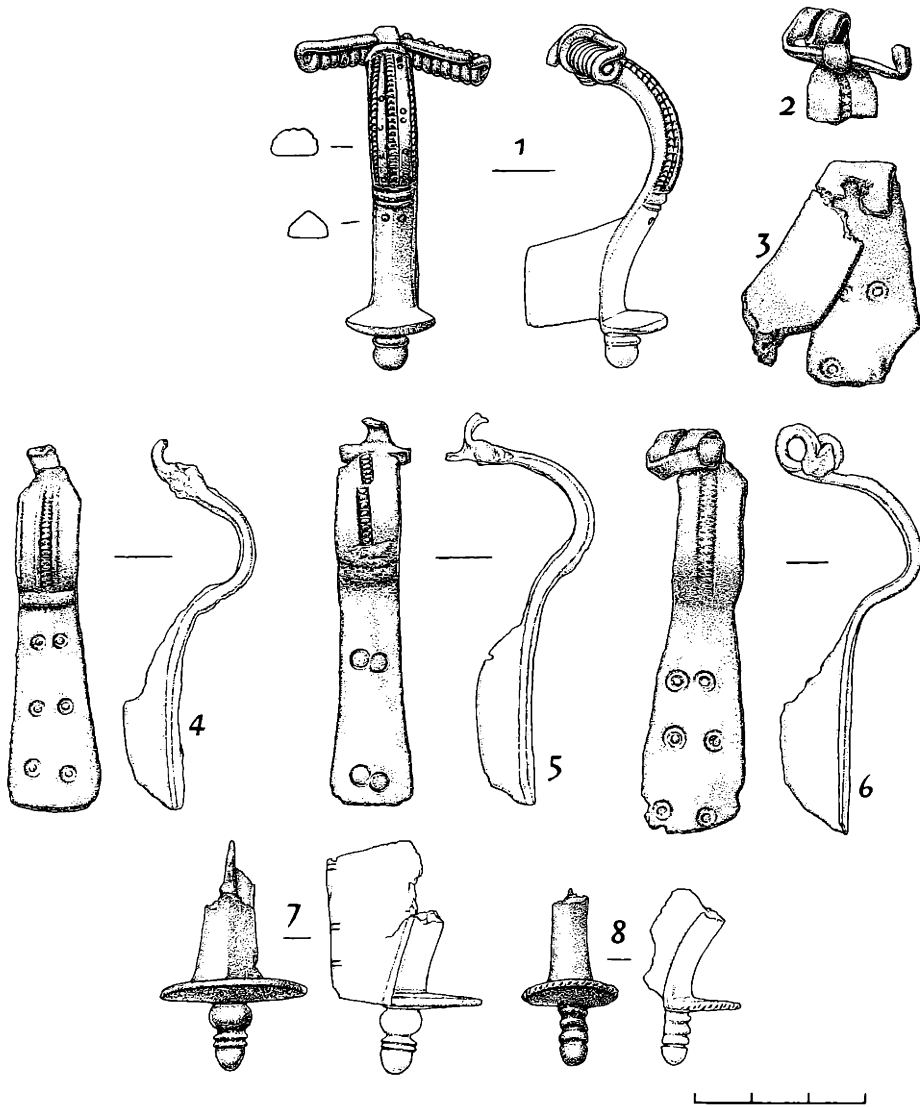
Prūsų serijos akinių segių Lietuvos archeologijos paminkluose rasta gana daug (LAA, 1978, p. 33–34, žemėl. 22; Michelbertas, 1986, p. 108–110). Dauguma jų rasta vyrų, moterų ir vaikų kapuose Žemaitijos pilkapiuose, centrinės Lietuvos kapinyuose, Vakarų Lietuvos kapinyuose, pavienių – Užnemunėje, šiaurės–rytų Lietuvoje. Segės daugiausia datuojamos B2 periodu, dalis galėjo būti nešiojamos dar ir B2/C1 periode. Už Lietuvos ribų šio tipo segių daugiausia rasta prūsų genčių teritorijoje, pavienių – Latvijoje. Prūsų serijos akinės segės, be baltų žemių, buvo paplitusios ir likusioje europinio *Barbaricum* teritorijoje (žr. Pfeiffer-Frohnert, 1998, S. 125–134; Andrzejowski, 2001, s. 61–62, ryc. 2; Twardo, 2003, s. 165–247; ir kt.), nors pagrindiniais jų gamybos centrais reikia laikyti vakarinių baltų žemes. Reikia pažymėti, kad pastaraisiais metais jų daugiau aptikta ir Austrijoje, buvusios romėnų provincijos Panonijos teritorijoje (FÖ, 2000, S. 649, 659–660, Abb. 693, 771), o tai išplečia žinias apie prekybinius ryšius Gintaro kelyje.

Mikužių kapinyne segės padidino prūsų serijos akinių segių radimviečių skaičių Vakarų Lietuvoje.



3 pav. Mikužių kapinyno įkapės. 1 – žiedas, 2, 6 – žirgo kamanų apkaliukai, 3, 4 – kabučiai, 5, 9, 12, 14 – karoliai, 7 – smcigtuko galvutė, 8 – diržo galo apkalo fragmentas, 10 – gintaro gabaliukas, 11 – segė, 13, 15, 16 – antkaklių fragmentai. 1–4, 6–8, 11–13, 15, 16 – žalvaris, 5 – žalvaris ir emalis, 9, 14 – stiklas, 10 – gintaras

Abb. 3. Beigaben des Gräberfeldes Mikužiai. 1 – Fingerring, 2, 6 – Zaunzeugbeschläge, 3, 4 – Anhänger, 5, 9, 12, 14 – Perlen, 7 – Kopf der Schmucknadel, 8 – Fragment eines Riemensenkels, 10 – Bernsteinstückchen, 11 – Fibel, 13, 15, 16 – Fragmente der Halsringe, 1–4, 6–8, 11–13, 15, 16 – Bronze, 5 – Bronze mit Email, 9, 14 – Glas, 10 – Bernstein.



4 pav. Segės ir jų fragmentai. Žalvaris

Abb. 4. Fibeln und ihre Fragmente. Bronze.

Mikužių kapinyne taip pat aptikta labai profiliuota segė ir 2 tokių segių fragmentai. Sveika segė (4:1 pav.; ED – 155404, PGa 21:11) yra atvira įvija, padaryta iš apskrito pjūvio vielos. Segės lankelis yra pusiau apskrito pjūvio, puoštą grioveliais, ranteliais ir akutėmis, kojėlė – trikampi pjūvio, viršutinėje dalyje puošta akutėmis. Kojelės apatinėje dalyje yra skydelis, po juo – profiliuotas užbaigimas. Adata neišlikusi. Segės ilgis – 6 cm, įvijos plotis – 3,4 cm. Šią segę galima skirti Lietuvoje aptiktų profiliuotų segių I grupei. Lietuvos senojo geležies amžiaus paminkluose panašios konstrukcijos segių yra rasta Vakarų ir centrinės Lietuvos kapinyuose. Žemaitijos pilkapiuose (Michelbertas, 1986, p. 111). Jos datuojamos B2 periodo pabaiga–B2/C1 periodu. Šį datavimą iš dalies patvirtina ir Mikužių labai profiliuota segė – jos lankelis ornamentuotas taip pat, kaip III gr. apskrito pjūvio (akinių) apyrankių. Pastarosios labiausiai nešiotos B2 periode, kai kurios ir B2/C1 periode.

Apie kitų labai profiliuotų segių fragmentus iš Mikužių kapinyne sunku ką nors tiksliau pasakyti. Vienos segės likęs tik apatinės dalies fragmentas – kojelės dalis su skydeliu ir profiliuotu užbaigimu bei užkabos likučiais (4:7 pav.; PMA p. – 4663). Segės kojėlė buvo trikampi pjūvio. Fragmento ilgis – 2,8 cm (be užkabos aukščio). Užkaba puošta ranteliais.

Kitos segės fragmentas yra panašus (4:8 pav.; PMA p. – 2529). Likusi tik kojelės apačia su skydeliu ir profiliuotu užbaigimu. Skydelio briauna ornamentuota ranteiliais. Fragmento ilgis – 2,8 cm.

Deja, kokiems Almgreno IV grupės segių tipams Mikužių segės priklausė, šiuo metu sunku pasakyti. Pagal Lietuvoje rastų labai profiliuotų segių datavimą minėtų segių fragmentus reikėtų skirti pačiai B2 periodo pabaigai–B2/C1 periodui.

Krūtinės papuošalams priklauso kapinyne rasta žalvarinė smeigtuko galvutė (3:7 pav.; PMA p. – 4688/2). Ji blogai išlikusi, aptrupėjusi. Matyti, kad tai buvęs smeigtukas apskrita galvute, kuri pakraščiais puošta apskritimais, centre – tutuliu. Greičiausiai pakraščius puošė 8 apskritimai su spurgeliais, centrą – ziedai apie tutulį. Galvutės skersmuo – apie 3,5 cm, tutulio ilgis – 1,3 cm. Smeigtuko geležinė adata neišlikusi.

Smeigtukas priklauso tipiškiems Vakarų Lietuvos papuošalams, vadinamiesiems rozetiniams smeigtukams, kurių daugiausia rasta Vakarų Lietuvos ir Nemuno žemupio kapinyuose (žr. Michelbertas, 1986, p. 132–133, 48 pav.). Pastaraisiais metais jų aptikta Bandužių kapinyne, Klaipėdos r. (Stankus, 1995, p. 61, 52 pav.). Rozeti-

niai smeigtukai pasirodė jau C1a periodo pabaigoje, labiausiai nešioti C1b–C2 periode. Kai kurie rozetiniai smeigtukai galbūt nešioti ir C3 periode. Neseniai rozetinių smeigtukų ir segių radimvietės Lietuvoje ir Latvijoje apžvelgė Rasa Banytė-Rowell (Banytė-Rowell, 2004, p. 17–19, Fig. 4).

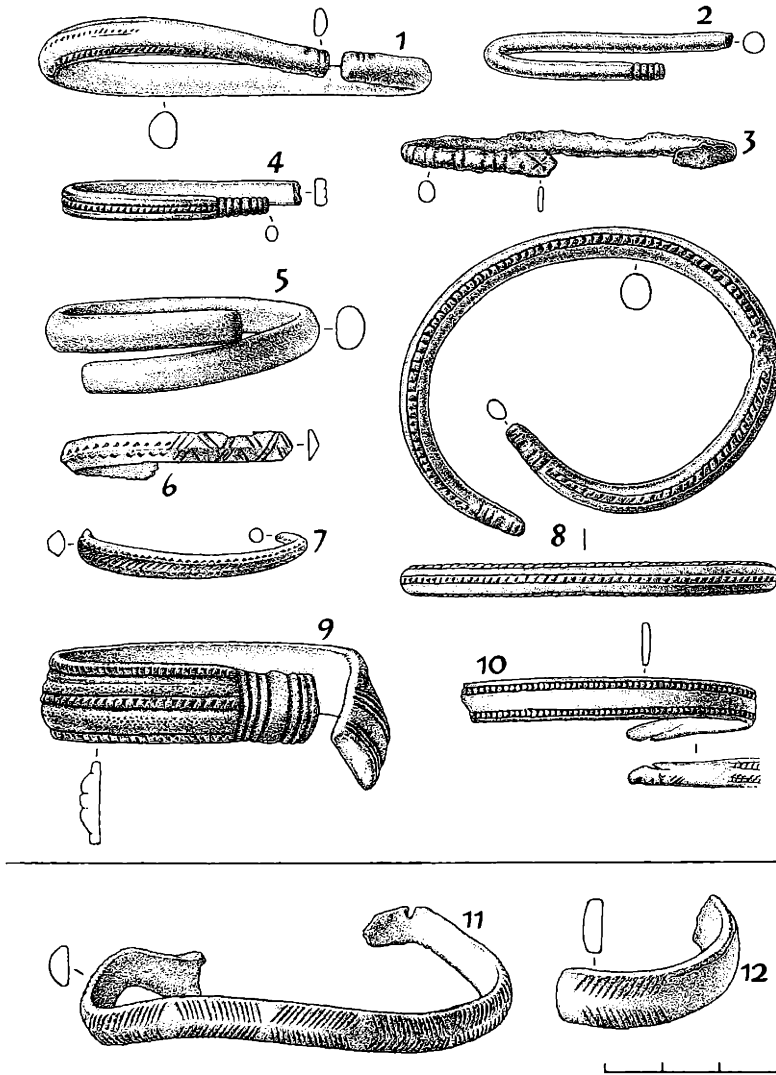
Mikužių smeigtukų tikriausiai reikėtų skirti C1b–C2 periodams. Jis papildė tokio tipo smeigtukų radimvietes Vakarų Lietuvoje.

*Rankų* papuošalai. Mikužių kapinyne aptikta gana daug ir įvairių senojo geležies amžiaus žalvarinių apyrankių. Didesnę jų dalį sudaro apskrito pjūvio apyrankės, kurios yra nevienodos.

Dalį šių dirbinių galima skirti apskrito pjūvio apyrankių II grupei. Viena jų (5:1 pav.; ED – 15499, PMA p. – 22708, PGa 21:5) yra siaurėjančiais galais. Lankelis buvo puoštą išilginiais grioveliais ir ranteliais, galai – skersiniais grioveliais. Apyrankė yra šiek tiek deformuota. Jos dydis – 6,2–6,3 × 7,3 cm, lankelio skersmuo per vidurį – 0,7 cm, galuose – 0,5 cm. Kita apyrankė turi tokį pat ornamentą ant lankelio ir galų (5:8 pav.; ED – 155128, PGa 21:9). Apyrankė šiek tiek deformuota, vienoje vietoje lankelis truputį ištrupėjęs. Apyrankės dydis – apie 5 × 6,5 cm, lankelio skersmuo per vidurį – 0,6 cm, galų skersmuo – 0,4 cm. Trečioji apyrankė yra geriausiai išlikusi (6:4 pav.; ED – 155129, PMA p. – 22723, PGa 21:8). Šios apyrankės galai yra pusiau apskrito pjūvio, siaurėjantys ir dėl gilesnių griovelių tapę šiek tiek profiliuoti. Apyrankės dydis – apie 6,2 × 8,6 cm, lankelio storis per vidurį – 0,8 cm.

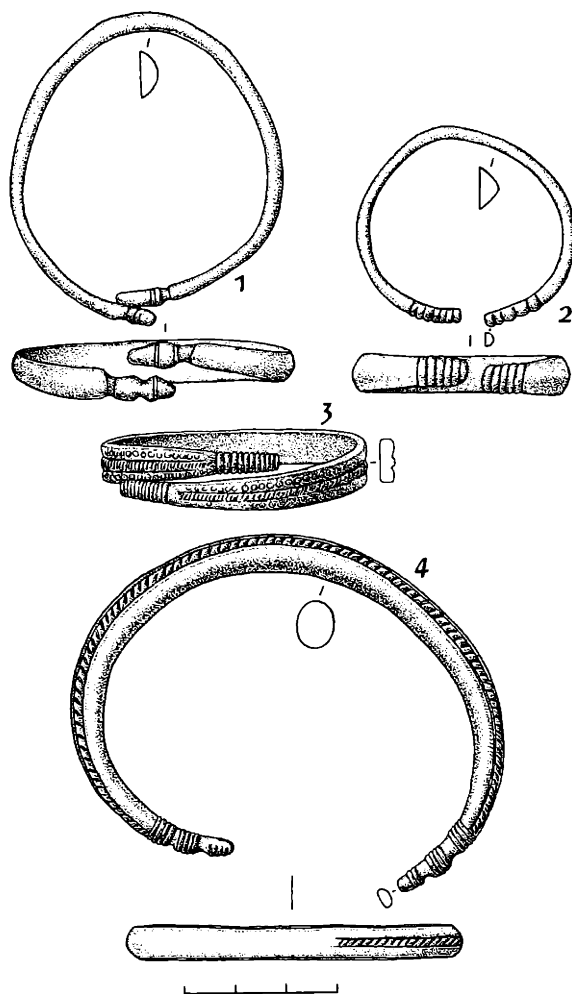
II gr. apskrito pjūvio apyrankės gerai žinomos Lietuvos senojo geležies amžiaus pirmosios pusės archeologinėje medžiagoje (LAA, 1978, p. 88–90, žemėl. 52:1; Michelbertas, 1986, p. 135–137). Šios grupės apyrankės pradėtos nešioti B1 periodo pabaigoje–B2 periodo pradžioje, daugiausia jomis puoštasi B2 periode, kai kuriomis dar ir B2/C1 periodo pradžioje.

Tam pačiam laikotarpiui reikia skirti dar 3 apskrito pjūvio apyrankes. Vienos apyrankės likęs fragmentas (5:2 pav.; PMA p. – 4717). Jos lankelis neornamentuotas, galai puošti skersiniais grioveliais. Lankelio skersmuo – 0,3–0,4 cm, galų – 0,2 cm. Šią apyrankę galima skirti apskrito pjūvio apyrankių I grupei. Kita apyrankė (5:5 pav.; ED – 157694, PMA p. – 23145, PGa 21:13) yra beveik ovalaus pjūvio neornamentuotu lankeliu. Jos dydis – 4,8 × 5,1 cm, lankelio storis per vidurį – 0,6–0,8 cm. Trečioji apyrankė blogai išlikusi, aptrupėjusi (5:3 pav.; ED – 155129, PMA p. – 22725, PGa 21:10).



5 pav. Apyrankės ir jų fragmentai. Žalvaris  
Abb. 5. Armringe und ihre Fragmente. Bronze.



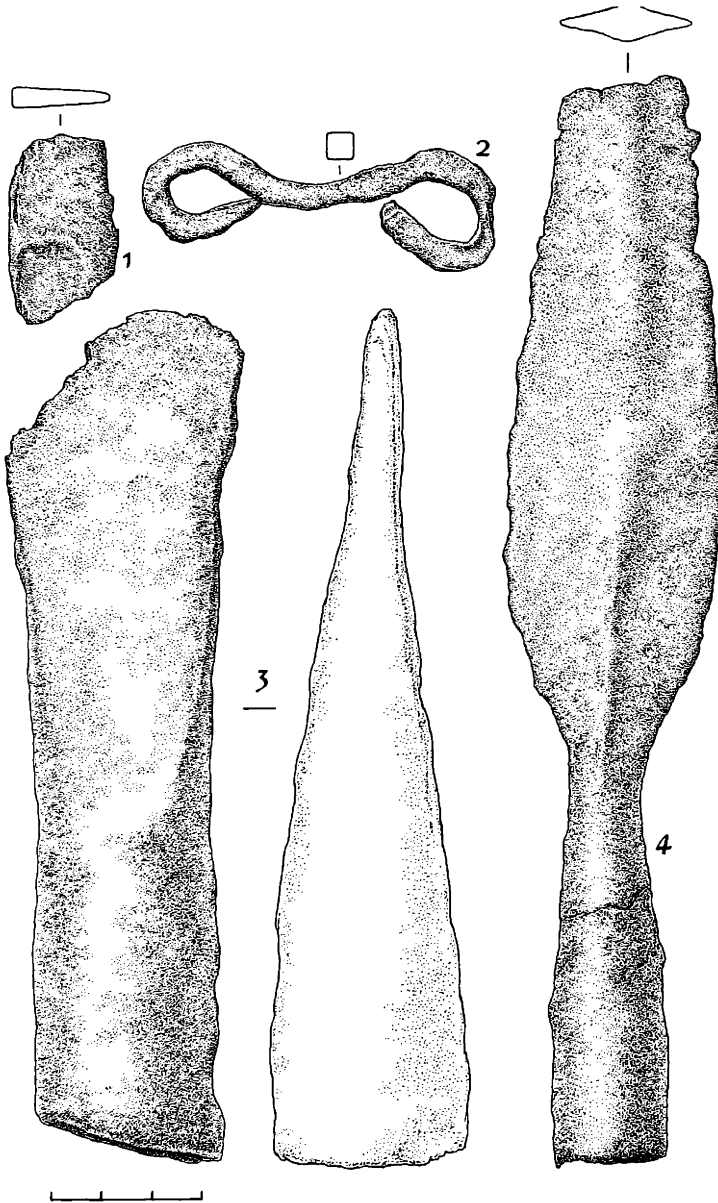


6 pav. Apyrankės. Žalvaris

Abb. 6. Armringe. Bronze.

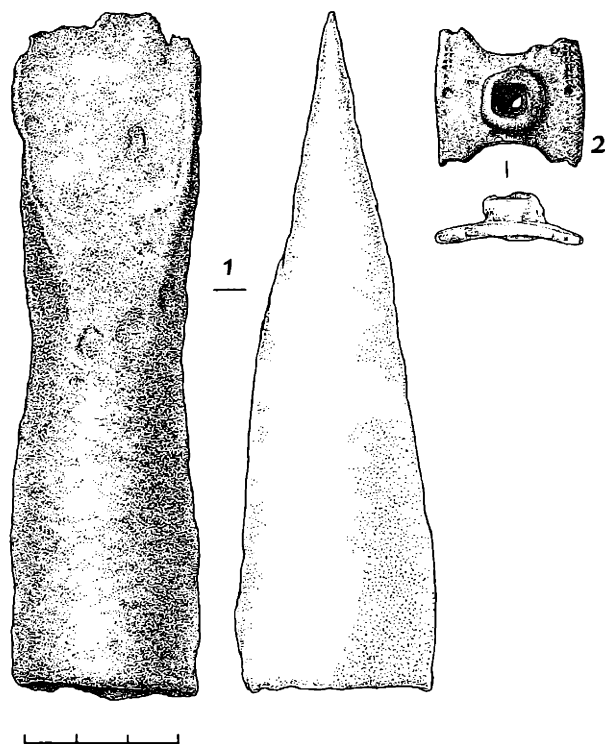
Jos apskrito pjūvio lankelis baigiasi suplokštintais galais (likęs tik vienas), ornamentuotais X motyvu. Lankelis puoštas skersiniais grioveliais. Apyrankės dydis – apie 5,1 × 6,1 cm, lankelio skersmuo – 0,3–0,4 cm, galo plotis – 0,5 cm. Ši apyrankė neturi atitikmenų nei Lietuvos archeologinėje medžiagoje, nei gretimose baltų žė-

Dar vieną apyrankės fragmentą sąlyginai galima skirti apskrito pjūvio apyrankėms (5:7 pav., PMA p. – 2526). Jos lankelis yra daugiakampio pjūvio, galai – apskrito pjūvio. Lankelio plotis per vidurį – 0,5 cm, galų skersmuo – 0,2 cm. Lankelis puoštas išilginiais grioveliais, ranteliais, smulkiais trikampčiais. Apyrankė artimiausia apskrito pjūvio apyrankių II grupei.



7 pav. Įvairūs daiktai. 1 – peilio fragmentas, 2 – žąslų dalis, 3 – įmovinis kirvis, 4 – įmovinis ietigalis. Geležis

Abb. 7. Verschiedene Gegenstände. 1 – Fragment des Messers, 2 – Teil die Trense.  
3 – Tüllenbeil, 4 – Lanzen Spitze mit Tülle. Eisen.



8 pav. Įvairūs daiktai. 1 – įmovinis kirvis, 2 – pentinas plokščiu pagrindu. 1 – geležis, 2 – žalvaris  
 Abb. 8. Verschiedene Gegenstände. 1 – Tüllenbeil, 2 – Stuhlsporn. 1 – Eisen, 2 – Bronze.

Trys apyrankės skirtinos keturkampio pjūvio apyrankių suapvalintais galais grupei. Geriausiai išlikusi apyrankė (6:3 pav.; LNM, GRD 77344) yra užkeistais galais. Lankelis puoštas išilginiais grioveliais, ranteliais ir akutėmis, galai – skersiniais grioveliais. Lankelio plotis per vidurį – 0,6 cm, galų skersmuo – 0,3 cm. Kitos apyrankės likęs fragmentas (5:4 pav.; ED – 155000, PMA p. – 22709, PGa 21:6). Jos lankelis puoštas išilginiais grioveliais ir ranteliais, galas – skersiniais grioveliais. Lankelio plotis – 0,5 cm, galų skersmuo – 0,3 cm. Trečios apyrankės galai neišlikę (5:10 pav.; PMA p. – 4717/2). Lankelis puoštas išilginiais grioveliais ir ranteliais, jo plotis per vidurį – 0,7 cm.

Keturkampio pjūvio apyrankės suapvalintais galais taip pat gana dažnas radinys senojo geležies amžiaus Žemaitijos ir Šiaurės Lietuvos pilkapiuose, rečiau jų aptinkama Vakarų, centrinės Lietuvos ir Nemuno žemupio kapinyuose (Michelbertas, 1986, p. 138–139, 52 pav.). Jos

pasirodė B2 periodo pabaigoje, daugiausia nešiotos B2/C1 periode, kai kurios ir vėliau. Mikužių keturkampio pjūvio apyrankės suapvalintais galais reikėtų skirti B2 periodo pabaigai–B2/C1 periodui. Jos papildė šio tipo apyrankių radimviečių Vakarų Lietuvoje skaičių.

Kelios apyrankės yra trikampio pjūvio lankeliais. Vienos jų (5:9 pav.; PMA p. – 2525) lankelis puoštas išilginiais grioveliais ir ranteliais, galai – skersiniais grioveliais. Apyrankė yra deformuota. Jos lankelio plotis – 1,4 cm, galų plotis – 1,2 cm. Šią apyrankę galima skirti apyrankių trikampio pjūvio lankeliais I grupei, kuri Lietuvoje pasirodė C1a periodo pabaigoje. Šios grupės apyrankės nešiotos ir vėliau, iki D periodo (Michelbertas, 1986, p. 144–145). Mikužių apyrankę greičiausiai galima skirti C1a periodo pabaigai–C1b periodui.

Kitos trikampio pjūvio apyrankės lankelis yra neorientuotas, galai puošti skersiniais grioveliais (6:2 pav.;

ED – 155001, PMA p. – 22710, PGa 21:7). Apyrankės dydis – 3,7 × 4,3 cm, lankelio plotis per vidurį – 0,7 cm. Šią apyrankę sąlyginai galima skirti senojo geležies amžiaus antrajai pusei.

Minėtame apardytame kape aptikta ir viena pusiau apskrito pjūvio apyrankė profiliuotais galais (6:1 pav.; PGa 21:4). Jos dydis – 5,2 × 5,6 cm, lankelio plotis per vidurį – 0,8 cm. Galai puošti skersiniais grioveliais. Reikia pažymėti, kad apyrankės profiliuotais galais Lietuvos archeologinėje medžiagoje yra gana retos. Panaši apyrankė trikampio pjūvio lankeliu ir profiliuotais galais aptikta Paragaudžio VIII pilkapio kape Nr. 1 kartu su B2 periodo antrosios pusės medžiaga (Michelbertas, 1997, p. 26, 32:2 pav.). Kur kas daugiau apyrančių profiliuotais galais buvo rasta prūsų genčių teritorijoje (Gaerte, 1929, Abb. 145 c, e, f, g), ypač Dollkeim–Kovrovo kapinyne (Tischler, Kemke, 1902, Taf. XIV:9, 10; Nowakowski, 1996, Tafel 22, 32, 107), daugiausia su B2 periodo medžiaga. Dėl to ir Mikuzių apyrankę profiliuotais galais reikia skirti B2 periodui.

Rankų papuošalams priklauso žalvarinis juostinis uždaras žiedas (3:1 pav.; ED 154995, PMA p. – 22704, PGa 21:1). Žiedas yra išgaubtas, neornamentuotas. Jo skersmuo – 2,2–2,3 cm, plotis – 1,3 cm. Žiedą galima skirti Christamarijos Beckmann I grupės 4 tipui (Beckmann, 1969, Taf. I:4, S. 28), kuris, tyrinėtojos duomenimis, tėra žinomas tik iš baltiškų ir finougriškų paminklų rytiniame Baltijos jūros regione ir datuojamas C, kartais tiksliau – C2 periodu. Šio tipo žiedų Lietuvoje rasta nedaug (pvz., Lauksvydai, Kauno r., sidabrinis), nors uždaru juostinių žiedų gana gausu Vakarų Lietuvos kapinyuose (plg. Michelbertas, 1986, p. 150), kur jų aptikta jau B2–B2/C1 periodo kapuose. Mikuzių žiedą sunku tiksliau datuoti. Greičiausiai jis priklauso senojo geležies amžiaus antrajai pusei, galbūt C1a–C2 periodams.

*Darbo įrankiai ir ginklai.* Iš darbo įrankių, aptiktų Mikuzių kapinyne, reikia paminėti 2 geležinius įmovinius kirvius. Vienas jų (8:1 pav.; PMA p. – 4658) yra 13,2 cm ilgio, jo ašmenų plotis – apie 3,6 cm. Antrasis kirvis (7:3 pav.; PMA p. – 4657) yra masyvesnis – jo ilgis – 16,7 cm, ašmenų plotis – apie 4,3 cm. Dalis ašmenų dėl korozijos yra nutrupėjusios.

Tai įprastiniai darbo kirviai, kurie labai dažnai aptinkami senojo geležies amžiaus vyrų kapuose beveik visoje Lietuvos teritorijoje (plg. LAA, 1978, p. 112–117, žemėl. 63). Įmovinių kirvių kai kuriuose laidojimo paminkluose aptikti jau su B1 periodo pabaigos–B2 periodo pradžios medžiaga (Paragaudis, Šilalės r., Michelbertas,

1997, p. 27), dėti į kapus ir vėlyvesniu senojo geležies amžiaus laikotarpiu.

Mikuzių kirvius sunku tiksliau datuoti. Pagal kitą surinktą suardytą kapų medžiagą jie gali būti datuojami B2–D periodais.

Tik tokiu pat plačiu chronologiniu laikotarpiu galima datuoti ir vienintelį kapinyne surastą ginklą – geležinį įmovinį ietigalį (97:4 pav.; PMA p. – 4659). Ietigalis blogai išlikęs – įmova lūžusi į dvi dalis, plunksnos galas nulūžęs, pakraščiai siek tiek aptrupėję. Išlikusios ietigalio dalies ilgis – 21,1 cm, plunksnos plotis plačiausioje vietoje – 4,3 cm, įmova ilgis – 8 cm. Plunksna yra rombinio pjūvio. Kadangi ietigalis blogai išlikęs, sunku tiksliau nustatyti jo tipą. Sąlyginai ietigalį galima skirti grupei su karklo lapo pavidalo plunksna – Vytauto Kazakevičiaus V tipui (Казакявичюс, 1988, с. 48–52). V. Kazakevičiaus duomenimis, šio tipo ietigaliai Vakarų Lietuvoje ir centrinėje Žemaitijoje pasirodė jau II a.

Gana panašus į Mikuzių egzempliorių ietigalis aptiktas Paragaudžio pilkapyno XI pilkapio kape Nr. 2 (Michelbertas, 1977, 103:2 pav.). Paragaudyje ietigaliai su karklo lapo pavidalo plunksna gerai datuotuose kapuose rasti su B2/C1 periodo medžiaga, nors dalis galėjo priklausyti ir B2 periodui. V tipo ietigaliai, V. Kazakevičiaus duomenimis, naudoti taip pat senojo geležies amžiaus antroje pusėje ir viduriniame geležies amžiuje (Казакявичюс, 1988, с. 52).

*Žirgo ir raitelio aprangos daiktai.* Prie žirgo aprangos daiktų reikia skirti žalvarinę apskritą plokštelę su skylute viduryje (3:2 pav.; muziejuje neinventorinta). Plokštelė priekinėje dalyje puošta koncentriniais apskritimais. Dirbinio skersmuo – 1,7–1,8 cm, storis – 0,1 cm. Plokštelės pakraščiai aptrupėję.

Panašių žalvarinių plokštelių su kniedėmis centre prirtinimui prie kamanų diržų yra rasta Rūdaičių II kapinyne, Kretingos r. žirgo kape Nr. 1 (Michelbertas, 1968, p. 62–63, 7:3 pav.). Kadangi Rūdaičių II kapinyne didesnė surastos medžiagos dalis priklauso senojo geležies amžiaus pirmajai pusei, šiuo laikotarpiu datuotinos žalvarinės plokštelės – apkalėliai. Greičiausiai Vakarų Lietuvoje tokios plokštelės – apkalėliai naudotos B2–B2/C1 periodais.

Tikriausiai žirgo kamanas puošė ir žalvarinis apskritas apkaliukas su reljefine kryžma centre (3:6 pav.; ED – 154997, PMA p. – 22705, PGa 21:3). Kryžma puošta 3 iškiliais spurgeliais, kurių centrinis yra didžiausias. Apkalo skersmuo – 2,5–2,6 cm, storis (be spurgelių) – 0,2 cm. Apkaliuko įdubose pastebėta alavo (Sn) pėdsai-

ku, taigi kadaise apkaliukas buvo baltos sidabro spalvos. Šoniniai spurgeliai buvo kniedės, kuriomis apkaliukas tvirtintas prie diržų. Apkaliuko apačioje rasta nedidelių mineralizuotos odos liekanų.

Atitikmenų šiam apkaliukui Lietuvos archeologinėje medžiagoje nėra, tačiau jame esantis puošimo motyvas – igniauztais šonais keturkampis – pakartoja didesnių žirgo kamanų apkalų išvaizdą. Rombo arba keturkampio igniauztais šonais žalvariniai ar pasidabruoti apkalai gerai žinomi iš Vakarų Lietuvos laidojimo paminklų. Jų aptikta Aukštikiemii ir Bandužių kapinyuose, Klaipėdos r. (žalvariniai apkalai su emaliu), Stragnų kapinyne, Klaipėdos r. (žalvariniai su sidabro plokštele) (Gaerte, 1929, Abb. 245 a; LLM, 1966, Nr. 1; Michelbertas, 1986, p. 155 ir 178, 63:2, 3 pav.; Banytė-Rowell, 2004, 6:1–3 pav.). Pagal Lietuvos medžiagą šie apkalai skiriami C3–D periodams. Beje, tokie apkalai taip pat naudoti nadruvių, prūsų ir galindų teritorijoje (Gaerte, 1929, Abb. 245 b, c; Grunert, 1939, Taf. VII). Matyt, žirgo apranga senojo geležies amžiaus antroje pusėje buvo panaši įvairiose vakarinių baltų gentyse.

Mikuziuose aptiktas dar vienas daiktas, susijęs su raitininkyste – žalvarinis pentinas (8:2 pav.; PMA p. – 2528). Pentino likęs pagrindas – keturkampis įsmaugtais šonais, kurio viršuje yra nedidelis kiauras cilindras geležiniam smaigui pritvirtinti. Smaigas neišliko. Pagrindė yra išlikusios kelios skylučių žymės nuo kniedžių, kuriomis pentinas buvo tvirtinamas prie apavo. Pentino pagrindo plokštelės dydis – 2,7–2,9 × 1,7 cm, cilindro aukštis – 0,4 cm. Pagrindo šonuose likę ornamento pėdsakai – nedidelės įkartelės ir taškučių eilės.

Be jokios abejonės, šis daiktas priklauso M. Jahno išskirtų pentinų plokščių pagrindu (*Stuhlsproten*) grupei. Pagal konstrukciją Mikuzių pentinas artimiausias M. Jahno 24 tipui (Jahn, 1921, Abb. 24).

Šio tipo žalvarinis pentinas plokščių pagrindu anksčiau buvo rastas Rūdaičių II kapinyne (Michelbertas, 1968, 6:4 pav.). Pentinas buvo datuotas B2 periodu. Reikia pažymėti, kad pentinų plokščių pagrindu yra aptikta ir kitų vakarinių baltų paminkluose (Tischler, Kemke, 1902, Taf. XVI:1, 2; Gaerte, 1929, Abb. 147 f, j), kurių dalis datuota B2a periodu, kiti – romėniškojo laikotarpio pirmąja puse.

Manychiau, kad Mikuzių pentiną galima skirti B2 periodui. Mikuzių pentinas yra antrasis šios grupės pentinų radinys ir šeštasis žalvarinių pentinų radinys Lietuvoje. Kiti žalvariniai pentinai priklauso pentinų išgaubtais lan-

keliais su buoželėmis galuose grupei (vad. *Knopfsproten*).

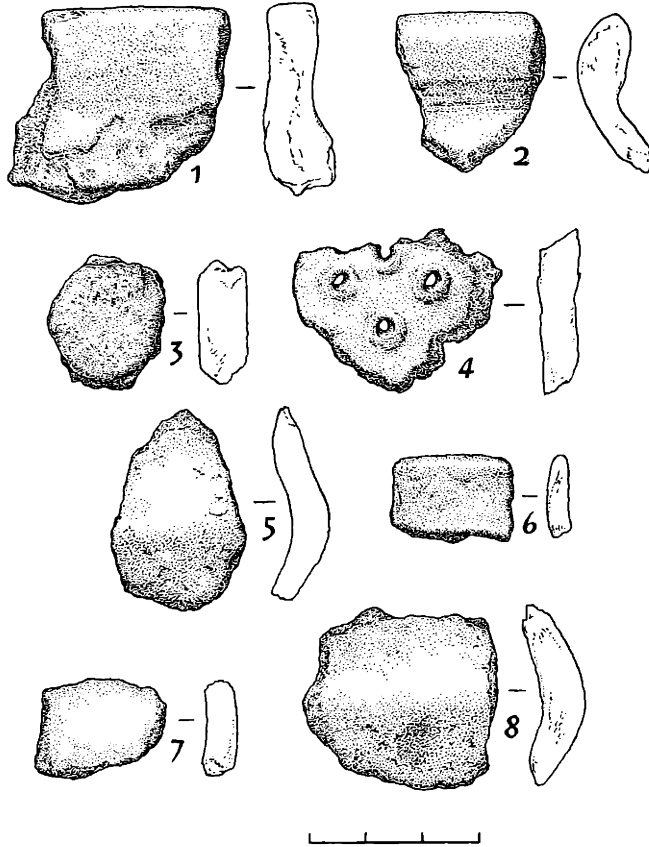
Pentinai plokščių pagrindu yra gana retas radinys Rytų Europos senojo geležies amžiaus paminkluose (plg. Перхавко, 1978, c. 120, puc. 2–4). Įvairių tyrinėtojų nuomone, šie pentinai (*Stuhlsproten*) atsirado germanų genčių teritorijoje, iš kur pateko į baltų žemes (Pescheck, 1939, S. 72; Перхавко, 1978, c. 120).

Kiti *buitiniai daiktai*. Mikuzių kapinyne teritorijoje yra aptikta ir žalvarinių dirbinių fragmentų, iš kurių sunku nustatyti tikrąjį daikto paskirtį. Vienas pailgas daiktas centre turi rutulio ir suspausto rutulio formos pastorinimus (3:8 pav.; PMA p. – 4662). Vienas daikto galų yra keturkampis, nulūžęs, kitas – aptrupėjęs, puoštas skersiniais grioveliais. Fragmento ilgis – 2,5 cm, skersmuo per rutulį – 0,6 cm. Greičiausiai tai yra diržo galo apkalo fragmentas. Diržų apkalų su panašiai profiliuotais galais yra aptikta prūsų ir galindų genčių paminkluose (Gaerte, 1929, Abb. 135 h, i), jų rasta europinio *Barbaricum* romėniškojo laikotarpio pirmosios pusės paminkluose (plg. Madyda, 1977, s. 381–382, Tabl. VI:5, 6). Mikuzių diržo galo apkalo fragmentą tikriausiai taip pat reikia skirti senojo geležies amžiaus pirmajai pusei.

Kapinyne teritorijoje rasta ir keletas lipdytos keramikos lygiu paviršiumi šukių (9:3–8 pav.; PMA p. – 46688/3, 35493/3, 4660/a-d). Kaip spėja šiuos daiktus radusi A. Bliujienė, didesnė dalis šių šukių (9:5–8 pav.) galėjo priklausyti vienam vadinamajam miniatiūriniam puodeliui. Dvi šukės priklauso peteliams, viena indo angos pakraščiu, viena šonui. Galimas daiktas, kad puodelis galėjo būti dvigubo nupjauto kūgio formos. Molio masėje yra smulkiai grūsto akmens. Galbūt mažam puodeliui priklausė ir šiek tiek storesnė lipdyto puodo šukė (9:3 pav.). Maži puodeliai Vakarų Lietuvoje imti dėti į kapus jau B2/C1 periode, jų dažnai aptinkama ir C1b–C2 periodų paminkluose.

Įdomi yra dar viena lipdyto puodo šukė, kurioje yra 3 skylutės ir dar 1 prie lūžio vietos (9:4 pav.; LDM). Šios šukės molio masėje yra nežymių smulkinto akmens priemaišų. Skylutės buvo pradurtos iš vienos pusės. Greičiausiai šukė priklausė arba koštuvui, arba indui sūriams gaminti. Tokių šukių yra rasta Kunigiškių-Pajevonio piliakalnyje, Vilkaviškio r. (Kulikauskas, 1982, p. 81, 48 pav.), Akmenių I ir IV pilkapuose, Kelmės r. Matyt, kad senajame geležies amžiuje specialios paskirties moliniai indai buvo naudoti įvairiose Lietuvos dalyse.

Tokio senojo geležies amžiaus daiktai aptikti Mikuzių kapinyne.



9 pav. Puodų šukės. Molis

Abb. 9. Tonscherben.

#### VĒLYVOJO GELEŽIES AMŽIAUS RADINIAI

Vėlyvojo geležies amžiaus daiktų Mikužių kapinyne aptikta mažiau. Tai keletas papuošalų bei kitų buitinių daiktų – puodų šukių. Dalis žalvarinių papuošalų iš Mikužių yra apdeggę, apsilydę, kita dalis – nebuvusi ant laidotuvių lauko. Taigi vėlyvajame geležies amžiuje mirusieji čia buvo laidojami ir nedeginti, ir sudeginti. Ką nors daugiau pasakyti apie šio kapinyno laidoseną vėlyvajame geležies amžiuje yra neįmanoma.

Galima tik nurodyti, kad mirusiesiems į kapus dėti įvairūs papuošalai. Iš jų aptikta kaklo, krūtinės ir rankų papuošalai.

Kaklo papuošalus sudaro antkaklės ir apvarų likučiai.

Mikužiuose rastas žalvarinės vytinės antkaklės fragmentas (3:13 pav.; PMA p. – 2527). Likusi tik deformuota lankelio dalis. Lankelio skersmuo – 0,6–0,8 cm. Antkaklė buvo nuvyta iš 3 keturkampio pjūvio vielų. Fragmentas yra apsilydęs, – matyt, antkaklė yra iš degintinio kapo. Kadangi antkaklės galai neišlikę, neįmanoma nustatyti jos tipo. Tik pagal vielų storį, masyvumą ir tą aplinkybę, kad yra iš degintinio kapo, antkaklę reikia skirti vėlyvojo geležies amžiaus laikotarpiui – IX–XII a. Įvairių tipų vytinių antkaklių gana dažnai yra aptinkama šio laikotarpio Lietuvos laidojimo paminkluose (plg. I.A.A., 1978, p. 27–32, žemėl. 17–20).

Mikužių kapinyne aptikti ir 2 mėlyno stiklo pailgi rautyti karoliai, kadaise buvę kaklo aparose. Vienas jų (3:14 pav.; PMA p. – 2531) yra geriau išlikęs, tik jo paviršiuje yra keletas ištrupėjimų. Karolio ilgis – 1,9 cm, skersmuo – 1,6 cm. Antrasis karolis yra nuskeltas, apsilýdęs (3:9 pav.; PMA p. – 5390), matyt, kilęs iš degintinio kapo. Fragmento ilgis – 1,2 cm.

Mėlyno stiklo rautyti karoliai yra dažnas radinys vėlyvojo geležies amžiaus Vakarų Lietuvos moterų kapuose. Tyrinėtojų nuomone, šio tipo karoliai labiausiai nešioti X–XI a. (Kulikauskienė, 1970, p. 155), tačiau nesusitariama dėl jų gamybos centrų. Spėjama, kad dalis rautytų mėlyno stiklo karolių galėjo būti gaminama ir baltų žemėse (Kuncienė, 1972, p. 181), nors tiesioginių įrodymų kol kas trūksta.

Krūtinės papuošalams priklauso žalvarinė kryžinė plokštinė segė su keturlapį dobilą primenančiomis ataugomis (3:11 pav.; PMA p. – 2524). Segė yra deformuota ugnies, jos pakraščiai aprtrupėję. Segės dydis – 4,3 × 3,4 cm. Šio tipo segių aptinkama IX–XII a. kuršių, lamatiečių ir žemgalių paminkluose (LAA, 1978, p. 68–69, žemėl. 39:8; Bliujienė, 1999, p. 122–123, 53 pav.). Laivių kapinyne, Kretingos r., šio tipo segių buvo aptikta tik X–XI a. degintiniuose kapuose (Gintautaitė-Butėnienė, Butėnas, 2002, p. 41, 35:1 pav.). Segės radėja A. Bliujienė spėja, kad Mikužių segės paviršius galėjo būti dengtas balto metalo plokštele.

Mikužių kapinyne vėlyvojo geležies amžiaus rankų papuošalus sudaro kelių žalvarinių apyrankių fragmentai. Vienas jų (5:11 pav.; PMA p. – 4991) yra pusiau apskrito pjūvio lankelio fragmentas, puoštas pasvirusių įkارتų grupėmis. Apyrankės lankelio plotis – 0,7–0,9 cm. Apyrankė yra apsilýdžiusi, kilusi iš degintinio kapo. Kitas fragmentas (5:12 pav.; PMA p. – 4717/3) yra pusiau apskrito pjūvio apyrankės galas, puoštas pasvirusių įkارتų grupėmis. Galo plotis – 0,9–1 cm. Apyrankės fragmentas deformavęsis, apsilýdęs. Greičiausiai abu apyrankių fragmentai priklauso kuršių vėlyvojo geležies amžiaus įvijinėms apyrankėms (plg. Bliujienė, 1999, p. 161–163, 93:1 pav.). Kadangi apyrankių fragmentai yra iš degintinių kapų, juos būtų galima skirti IX–XI a.

Dar vienos apyrankės trikampio pjūvio lankelio dalis (5:6 pav.; PMA p. – 4688/1–3) puošta smulkiais trikampėliais, įkارتų ornamentu, primenančiu zigzagą. Lankelio plotis – 0,5 cm. Atrodo, kad tai taip pat įvijinės apyrankės fragmentas. Panašiai puoštos įvijinės apyrankės žinomos iš Palangos kapinyne (Bliujienė, 1999, 91:2 pav.), Slėpsnių, Jonišio r. (LLM, 1958, Nr. 499). Remiantis

analogijomis, Mikužių apyrankės fragmentą reikia skirti VIII–X a.

Iš vėlyvojo geležies amžiaus *buitinių daiktų* paminėtinos kelios apžiestų ir žiestų puodų šukės. Viena jų (9:1 pav.; PMA p. – 2786) yra puodo angos pakraštys, lygiu paviršiumi, juodos spalvos. Šukės storis – 0,9–1 cm. Kita šukė (9:2 pav.; PMA p. – 2787) taip pat yra puodo angos pakraštys, pilkai rusvos spalvos, lygiu paviršiumi. Angos pakraštys buvęs šiek tiek atlenktas į viršų. Šias keramikos liekanas apytikriai galima skirti XI–XIII a.

Tokie yra Mikužių kapinyne aptikti vėlyvojo geležies amžiaus daiktai.

## TIKSLIAU NEDATUOJAMI DAIKTAI

Tarp Mikužių kapinyne daiktų yra keletas, kuriuos sunku datuoti.

Vienas tokių daiktų yra netaisyklingos formos gintaro gabaliukas, nuskeltas viename šone (3:10 pav.; PMA p. – 5389). Jo dydis – 2,8 × 2,1 × 2,1 cm. Kadangi gintaro žaliava naudota ir senajame, ir vėlyvajame geležies amžiuje, sunku pasakyti, koku laikotarpiu šį gintaro gabaliuką buvo ruošiamasi panaudoti.

Neįmanoma tiksliau datuoti ir geležinio peilio fragmento (7:1 pav.; muziejuje neinventorintas), kadangi peilių forma nesikeičė visą geležies amžiaus laikotarpį. Fragmento ilgis – 3,8 cm, geležtės plotis plačiausioje vietoje – 2,1 cm.

Mikužių kapinyne rasta ir geležinių trinarių žąslių vidurinė dalis (7:2 pav.; PMA p. – 4661). Ji padaryta iš keturkampio pjūvio 0,5 cm storio juostelės, galai sulenkinti į grandis. Dirbinio ilgis – 7 cm.

Žąslių, kurių detalės gamintos iš keturkampio pjūvio juostelės, yra aptinkama senojo geležies amžiaus paminkluose Vakarų Lietuvoje (pvz., Rūdaičių II kapinynas, žirgo kapas Nr. 1; Michelbertas, 1968, 7:1 pav.), buvusioje Rytprūsių teritorijoje (plg. Gaerte, 1929, Abb. 151). Tačiau panašiai žąslai gaminti Vakarų Lietuvoje ir vėlyvojo geležies amžiaus laikotarpiu (Hoffmann, 1941, S. 33–34). Taigi Mikužių žąslių detalės chronologija lieka neaiški – ar tai senojo, ar vėlyvojo geležies amžiaus dirbiny.

## MIKUŽIŲ RADINIAI VAKARŲ LIETUVOS ARCHEOLOGIJS KONTEKSTE

Apžvelgus Mikužių kapinyne radinius, galima pamėginti padaryti kai kurias išvadas. Iš pirmo žvilgsnio matyti, kad Mikužiuose buvo ardomas kapinynas, kuriame mirusieji laidoti ir senajame, ir vėlyvajame geležies amžiuje.

Minėta, kad senajame geležies amžiuje Mikužių kapinynas priklausė kapinynų su akmenų vainikais kultūrinei sričiai. Reikia pažymėti, kad tai vienas piečiausių šios srities kapinynų. Kitas dalykas – tai vienas ankstyviausių kapinynų, žinomų minėtoje kultūrinėje srityje. Kaip matyti iš daiktų apžvalgos, ankstyviausi Mikužių radiniai gali būti skiriami B1 periodo pabaigai–B2 periodui (antkaklės trimitiniais galais, prūsų serijos akinės segės, apskrito pjūvio I ir II gr. apyrankės, pusiau apskrito pjūvio apyrankė profiliuotais galais, pentinas plokščių pagrindu). Matyt, Mikužių kapinyne B1 periodo pabaigos–B2 periodo kapai sudarė gana didelę dalį. Kitas laikotarpis – B2 periodo pabaiga–B2/C1 periodas. Šiam laikotarpiui galima skirti dalį prūsų serijos akininių segių, labai profiliuotas seges, keturkampio pjūvio apyrankes suapvalintais galais. Taigi I a. antroje pusėje–II a. Mikužiuose buvo įsikūrusi vakarinių baltų bendruomenė, laidojusi savo mirusiuosius aptariamame kapinyne.

Iš Vakarų Lietuvos kapinynų tam pačiam chronologiniam laikotarpiui galima skirti kai kuriuos Padvarių, Kaščių, Rūdaičių II, Kurmaičių kapinynų (visi – Kretinigos r.) kapus. Pastaraisiais metais tokių kapų rasta ir Bاندūžių kapinyne (Klaipėda, plg. Stankus, 1995, p. 101).

Sprendžiant pagal kitus radinius, dalis mirusiųjų Mi-

kužių kapinyne buvo palaidoti ir senojo geležies amžiaus antroje pusėje. Matyt, pastaruoju laikotarpiu Mikužiuose kai kurie mirusieji galėjo būti palaidoti su žirgais arba buvo įrengti simboliniai žirgų kapai.

Atkreipia dėmesį ir kai kurie unikalūs ar Lietuvoje labai retai aptinkami senojo geležies amžiaus radiniai. Tai apskritas kabutis (3:3 pav.), apskrito pjūvio apyrankė (5:3 pav.), apyrankė profiliuotais galais (6:1 pav.), kamanų papuošimai (3:2, 6 pav.), pentinas plokščių pagrindu (8:2 pav.), lipdyto puodo šukė su skylutėmis (9:4 pav.). Šie daiktai papildė duomenis apie Vakarų Lietuvos gyventojų buityje naudotus daiktus. Aptiktas emalio karolis papildė duomenis apie romėniškų daiktų radimvietes šiame regione.

Kur kas mažiau galima pasakyti apie vėlyvojo geležies amžiaus laikotarpį, kadangi ir pačių daiktų iš Mikužių kapinyno turime nedaug. Dalis daiktų priklauso griautiniams, dalis – degintiniams kapams. Daiktus daugiausia galima datuoti gana plačiu chronologiniu laikotarpiu – IX–XII a. Archeologės A. Bliujienės manymu, vėlyvojo geležies amžiaus Mikužių kapinynas turėjo priklausyti Lamatos kultūrinei sričiai. Vienas Lamatos žemės mikrorėgionų, matyt, buvo dabartinėse Veiviržėnų apylinkėse, kur gausu įvairių archeologijos paminklų (plg. Bliujienė, 2003, p. 122–125, Fig. 1).

## Šaltiniai ir literatūra

- Astrauskas A., 1998. Marvelės bendruomenė (II a. pabaiga–V a.). Daktaro disertacija. Vilnius. Vilniaus universiteto Archeologijos katedros biblioteka.
- Andrzejowski J., 2001. Wschodnia strefa kultury prze-worskiej – próba definicji. In: *Wiadomości Archeologiczne*. Warszawa, t. LIV, s. 59–87.
- Antoniewicz J., Kaczyński M., Okulicz J., 1956. Sprawoz-danie z badań w 1955 r. na cmentarzysku kurhanowym w miejsce. Szwajcaria, pow. Suwalki. In: *Wiadomości Archeologiczne*. Warszawa, t. XVIII, zes. 4, s. 308–326.
- Banytė-Rowell R., 2004. Metalinės diržų ir kamanų detalės iš Stragnų kapinyno. In: *Archaeologia Lituana*. Vilnius, 5, p. 33–61.
- Banytė-Rowell R., 2004. The Transition of Ideas and Northern Lithuania in the Roman Period. In: *Pētījumi zem-gali senatne*. Rīga, lpp. 11–26.
- Beckmann Chr., 1969. Metallfingerringe der römischen Kaiserzeit im freien Germanien. In: *Saalburg Jahrbuch*. Berlin, XXVI, S. 5–106.
- Bliujienė A., 1999. Vikingų epochos kuršių papuošalų ornamentika. Vilnius.
- Bliujienė A., 2003. A microregion between Šilutė–Priekulė and Švėksna in western Lithuania or alternatively the Lamata land according to archaeological data. In: *Archaeologia Lituana*. Vilnius, t. 4, p. 122–137.
- Dakanis B., 1983. Klaipėdos rajono senkapiai. In: *Muziejai ir paminklai*. Vilnius, t. 5, p. 40–53.
- Dakanis B., 1991. Mažai žinomi I tūkstantmečio ir II tūkstantmečio pradžios kapinytai. In: *Muziejai ir paminklai*. Vilnius, t. 9, p. 8–37.
- Dakanis B., 1992. Archeologijos paminklų žvalgymas 1991 m. In: *Archeologiniai tyrinėjimai Lietuvoje 1990 ir 1991 metais*. Vilnius, II d., p. 93–98.
- FO. 2000. Fundberichte aus Österreich. Wien, Bd. 39.
- Gaerte W., 1929. Urgeschichte Ostpreußens. Königsberg.
- Gintautaitė-Butėnienė E., Butėnas E., 2002. Laivių kapinytas. In: *Lietuvos archeologija*. Vilnius, t. 22, p. 9–128.
- Gronau W., 1942. Ausgrabungen an der Grenze Ostpreußens. In: *Germanen Erde*. 7. Jg., H. 7/8, S. 122–126.
- Grunert W., 1939. Nadrauer Grabungen. In: *Zeitschrift der Altertums-gesellschaft Insterburg*. Insterburg, H. 22, S. 28–41.
- Hoffmann J., 1941. Die spätheidnische Kultur des Mellandes (10.–12. Jahrh. n. d. Zw.). Königsberg–Berlin.
- Jahn M., 1921. Der Reitersporn, seine Entstehung und früheste Entwicklung. Mannus-Bibliothek. Leipzig. Nr. 21.
- Kaczyński M., 1992. Il periodo dell'influenza romana (I–V secolo). In: *I Balti*. Firenze, pag. 26–38.
- Kulikauskas P., 1982. Užnemunės piliakalniai. Vilnius.
- Kulikauskienė R., 1970. Lietuviai IX–XII amžiais. Vilnius.



Kuncienė O., 1972. Prekybiniai ryšiai IX–XIII amžiais. In: *Lietuvos gyventojų prekybiniai ryšiai I–XIII a.* Vilnius, p. 149–254.

LAAs, 1978. Lietuvos TSR archeologijos atlasas. IV. I–XIII a. radiniai. Vilnius.

LLM, 1966. Lietuvių liaudies menas. Senovės lietuvių papuošalai. II knyga. Sudarė R. Kulikauskienė ir R. Rimantienė. Vilnius.

Madyda R., 1977. Sprzączki i okucia pasa na ziemiach polskich w okresie rzymskim. In: *Materiały starożytne i wczesnośredniowieczne.* Warszawa, t. IV, s. 351–411.

Michelbertas M., 1968. Rūdaičių II kapinynas. In: *Lietuvos archeologiniai paminklai. Lietuvos Pajūrio I–VII a. kapinynai.* Vilnius, p. 56–73.

Michelbertas M., 1986. Senasis geležies amžius. Vilnius. Moora H., 1938. Das II. Hügelgrab von Gailiši, Gemeinde Ile, Kreis Jelgava. In: *Senatne un Māksla.* Rīga, II, S. 64–73.

Okulicz J., 1958. Cmentarzysko z okresu rzymskiego odkryte w miejscowości Bogaczewo, na przysiółku Kula, pow. Gizicko. In: *Rocznik Olsztyński.* Olsztyn, t. I, s. 47–116.

Okulicz J., 1973. Pradziejne ziem pruskich od późnego paleolitu do VII w. n. e. Wrocław i inni.

Pescheck Chr., 1939. Die frühwandalische Kultur in Mittelschlesien (100 vor bis 200 nach Christus). Leipzig.

Pfeiffer-Frohnert U., 1998. „Mit Augen am Fuss und mit Wulst statt Scheibe“ Verbreitung und Zeitstellung der preußischen Nebenserie A 57–61 und ihre Varianten. In: *100 Jahre Fibelformen nach Oscar Almgren. Forschungen zur Archäologie im Land Brandenburg.* Wünsdorf, 5, S. 125–134.

Stankus J., 1995. Bandužių kapinynas. In: *Lietuvos archeologija.* Vilnius, t. 12.

Tischler O., Kemke H., 1902. Ostpreussische Altertümer aus der Zeit der grossen Gräberfeldern nach Christi Geburt. Königsberg.

Twardo S., 2003. Zapinki oczkowane serii pruskiej z terenu północno-wschodniego Mazowsza. In: *Studia i materiały archeologiczne.* Warszawa, s. 165–247.

Казакявичюс В., 1998. Оружие балтских племен II–VIII веков на территории Литвы. Вильнюс.

Перхавко В. Б. Появление и распространение шпор на территории Восточной Европы. In: *Советская археология.* № 3, с. 113–126.

## FUNDE DES GRÄBERFELDES MIKUŽIAI (RAYON KLAIPĖDA)

Mykolas Michelbertas

### Zusammenfassung

Das Gräberfeld Mikužiai (Rayon Klaipėda, Gemeinde Veiviržėnai) liegt etwa 0,4 km nordöstlich von der Landstraße Šveškėna–Pežaičiai, an der Brücke über den Fluss Veiviržas, etwa 0,3 km südwestlich von dem Burgberg Mockaičiai (Šiuraičiai) und 0,1 km von dem Zusammenfluss des Kuisis und des Veiviržas entfernt. Das Gräberfeld befindet sich am linken Ufer des Veiviržas, auf einer kleinen Anhöhe. Diese Gegend ist reich an anderen archäologischen Denkmälern.

Das Mikužiai-Gräberfeld wurde während einer Expedition der archäologischen Ausspürung des Kunstmuseums Litauens 1976 entdeckt. Planmäßige Erkundungsausgrabungen wurden 1977, 1987–1991 sowohl von den Mitarbeitern des Kunstmuseums Litauens als auch von Mitarbeitern anderer Institutionen durchgeführt. In der oberen Schicht des Gräberfeldes – in der Schicht des Ackerbodens – hatte man einige Dutzend verschiedene Gegenstände aus den zerstörten Gräbern gefunden. Das Gräberfeld wurde nicht untersucht, und die vorgefundenen Gegenstände waren nicht veröffentlicht.

Das Ziel dieser Publikation ist, die Funde des Mikužiai-Gräberfeldes zu veröffentlichen und auf ihren Platz und ihre Bedeutung im Kontext der Archäologie Westlitauens hinzuweisen.

Die Mehrheit der Funde wird im Kunstmuseum Litauens in Vilnius und in seiner Zweigstelle, im Bernsteinmuseum von Palanga, aufbewahrt.

Die Funde der römischen Kaiserzeit. Während der Erkundung 1988 hat man einen Teil eines Körpergrabes gefunden, in dem sich ein bronzener Armring und Fragmente

einiger Armknochen befanden (Abb. 2, 4:1). Es besteht kein Zweifel, dass die Verstorbenen in der römischen Zeit in Mikužiai nicht verbrannt bestattet wurden. Davon zeugen auch andere nicht angebrannte Gegenstände, die in der oberen Schicht des Gräberfeldes gefunden wurden.

Die Beigaben des Gräberfeldes Mikužiai sind verschiedenartig: Schmucksachen, Arbeitswerkzeuge, Waffen und andere Habgegenstände.

Unter dem Hals schmucksachen fand man Teilstücke einiger bronzener Halsringe mit Trompetenenden der Gruppe II (Abb. 3:15, 16). Diese Halsringe datiert man im litauischen archäologischen Material hauptsächlich in die Stufe B<sub>2</sub>, obwohl ein Teil davon am Ende der B<sub>1</sub>-Stufe gebraucht werden konnte. Man fand auch einige Glasperlen: Bronzeperlen zusammen mit Emailperlen (Abb. 3:5) und Bronzeperlen (Abb. 3:12). Emailperlen ergänzten die Fundstätten römischer Gegenstände in Westlitauen. Die Glasperlen sind wohl der Stufe B<sub>2</sub>/C<sub>1</sub> zuzurechnen. Gefunden wurde auch ein runder bronzener Anhänger (Abb. 3:3), der keine Analoga im litauischen archäologischen Sammlungsmaterial besitzt und der wohl der Stufe C<sub>1a</sub>–C<sub>2</sub> zuzurechnen ist. Ein anderer profiliertes Anhänger (Abb. 3:4) gehört auch zu seltenen Funden. Die Anhänger dieses Typs erwähnt Dr. A. Blujėni in ihrem Beitrag in diesem Heft.

Unter dem vorgefundenen Brustschmuck befinden sich bronzene Augenfibeln der preußischen Serie und ihre Fragmente (Abb. 4:2–60) (Typ A 60–61) sowie kräftig profilierte Fibeln und die Fragmente solcher Fibeln (Abb. 4:7, 8). Die Augenfibeln der preußischen Serie datiert man hauptsächlich

in die Stufe B<sub>2</sub>, ein Teil von ihnen wurde noch in der Stufe B<sub>2</sub>/C<sub>1</sub> getragen, die kräftig profilierten Fibeln datiert man in das Ende der Stufe B<sub>2</sub> und in die Stufe B<sub>2</sub>/C<sub>1</sub>. Jünger ist dagegen der bronzene Kopf der Schmucknadel mit Tütulus (Abb. 3:7). Solche Nadeln gehören zu den typischen westlitauischen Schmucksachen und wurden vom Ende der Stufe C<sub>1a</sub> bis in die Stufe C<sub>3</sub> getragen. Die Schmucknadel von Mikužiai sollte man der Stufe C1b-C2 zurechnen.

Man hat viel mehr Armschmucksachen gefunden. Das sind bronzene Armringe, darunter Armringe mit rundem Querschnitt der Gruppe II (Abb. 5:1, 8, 6:4). Die Armringe dieser Gruppe erschienen am Ende der B<sub>2</sub>-Stufe, sie wurden vor allem in der B<sub>2</sub>-Stufe getragen, manche noch am Anfang der Stufe B<sub>2</sub>/C<sub>1</sub>. Zu derselben Periode sollte man auch die drei Armringe mit rundem Querschnitt (Abb.5:2, 3, 5) zurechnen. Einer von ihnen (Abb. 5:3) hat keine Analoga unter den litauischen archäologischen Funden. Den Armringen mit Querschnitt könnte man bedingt auch das Fragment des Armringes (Abb. 5:7) hinzuzählen. Drei Armringe sind bandförmig, mit runden Enden (Abb. 6:3, 5:4, 10). Diese Armringe datiert man in das Ende der B<sub>2</sub>-Stufe und in die B<sub>2</sub>/C<sub>1</sub>-Stufe.

Dem Ende der C<sub>1a</sub>-Stufe und der C<sub>1b</sub>-Stufe könnte man den Armring mit dreieckigem Schnitt (Abb. 5:9) zurechnen, einen anderen Armring mit dreieckigem Schnitt (Abb. 6:2) dagegen der 2. Hälfte der römischen Kaiserzeit.

In dem oben erwähnten zerstörten Grab entdeckte man einen Armring mit halbrundem Schnitt und profilierten Enden (Abb. 6:1). Anhand von Analoga in Litauen und anderen baltischen Ländern kann man ihn in die Stufe B<sub>2</sub> datieren.

In Mikužiai hat man auch einen bronzenen geschlossenen Fingerring (Gruppe I, Typ 4 von Ch.Beckmann) gefunden, den man der Stufe C<sub>1a</sub>-C<sub>2</sub> zurechnen kann.

Unter den in Mikužiai gefundenen Arbeitswerkzeugen befinden sich zwei eiserne Tüllenbeile (Abb. 7:3, 8:1). Solche Beile sind gut aus verschiedenen Denkmälern der Kaiserzeit in Litauen bekannt (Stufe B<sub>2</sub>-D). In so eine breite chronologische Periode kann man auch die einzige gefundene Waffe – eine eiserne Lanzen spitze mit Tülle (Abb. 7:4) – datieren.

Im Grabfeld hat man Bestandteile der Reiterrüstung und Pferdeschirring gefunden. Das sind ein bronzener runder Plattenbeschlag vom Zaumzug (Abb. 3:2), der in die Stufe B<sub>2</sub>-B<sub>2</sub>/C<sub>1</sub> zu datieren ist, und ein bronzener runder Beschlag mit einem Reliefkreuzstück im Zentrum und einer Niete (Abb. 3:6). Das letztere Ziermotiv – ein Viereck mit eingedrückten Seiten – widerspiegelt das Äußere größerer Zaumzeugbeschläge, die aus den Bestattungsdenkmälern Westlitauens und anderer westbaltischer Länder der Periode C<sub>3</sub>-D gut bekannt sind.

Gegeben hat man auch einen bronzenen Stuhlsporn, der dem Typ 24 von M.Jahn ähnlich ist. Er ist in die Stufe B<sub>2</sub> zu datieren. Das ist nur der zweite Fund eines Stuhlspornes aus der Kaiserzeit in den archäologischen Denkmälern Litauens. Unter anderen Habgegenständen ist ein bronzenes Fragment eines Riemenkells (Abb. 3:8) zu erwähnen, der der 1. Hälfte der Kaiserzeit zugerechnet werden kann, einige geförmte Topfscherben mit glatter Oberfläche, die wohl Miniaturgefäßen (Abb. 9:3, 5–8) zugehört haben. Viel interessanter ist eine Scherbe mit Löchern (Abb. 9:4), die einem geförmten

Topf gehörte, der wohl als ein Teil des Seihers oder eines Gefäßes für die Käseherstellung benutzt werden konnte.

**Die Funde der jüngeren Eisenzeit.** Davon gibt es nicht viel. Das sind einige Schmucksachen und einige Habgegenstände. Ein Teil der bronzenen Schmucksachen aus Mikužiai ist etwas angebrannt und angeschmolzen, ein anderer Teil befand sich nicht im Bestattungsfeuer. Hieraus ist ersichtlich, dass die Verstorbenen in der jüngeren Eisenzeit teils verbrannt, teils unverbrannt bestattet wurden.

Unter den Schmucksachen dieser Periode lässt sich ein Fragment eines bronzenen gewundenen Halsringes (Abb.3:13) erwähnen, der in das 9.–12.Jh. datiert werden könnte. Aus dem 9.–11.Jh. stammen blaue geriefelte Glasperlen (Abb. 3:9, 14). Von den Brustschmucksachen wurde eine bronzene Kreuzfibel (Abb. 3:11) gefunden, die vom Feuer deformiert war. Solche Fibeln findet man in den Denkmälern des 9.–12.Jhs. In einen breiten chronologischen Zeitabschnitt könnte man auch Fragmente einiger bronzener Spiralarmsringe (Abb. 5:6, 11, 12) datieren. Unter anderen Habgegenständen könnte man die Scherben der Drehscheibenkeramik erwähnen.

In Mikužiai hat man auch nicht genau datierbare Gegenstände gefunden. Das sind ein Stück un bearbeiteten Bernsteins (Abb. 3:10), ein Fragment eines eisernen Messers (Abb. 7:1) und ein Teil einer eisernen Trense (Abb. 7:2). Ein Gebiss, dessen Bestandteile aus einer Platte mit viereckigem Schnitt hergestellt sind, ist aus dem Material sowohl der römischen Kaiserzeit als auch der jüngeren Eisenzeit bekannt.

Aus der Übersicht der Funde des Mikužiai-Gräberfeldes wird ersichtlich, dass hier die Gräber sowohl aus der römischen Kaiserzeit als auch aus der jüngeren Eisenzeit der Zerstörung unterlagen. In der römischen Kaiserzeit gehörte das Grabfeld dem Kulturgebiet der westlitauischen Gräberfelder mit Steinkreisen. Es ist das südlichste und das älteste Grabfeld dieses Kulturgebietes. Die frühesten Funde des Grabfeldes sind dem Ende der B<sub>2</sub>-Stufe und der B<sub>2</sub>-Stufe zuzurechnen (Halsringe mit Trompetenenden, Augenfibeln der preußischen Serie, Armringe der Gruppe I und II mit rundem Querschnitt, Armring mit profilierten Enden, Stuhlsporn). Gut lässt sich auch eine andere Periode aussondern, die man in das Ende der B<sub>2</sub>-Stufe und in die B<sub>2</sub>/C<sub>1</sub>-Stufe datiert (ein Teil der Augenfibeln der preußischen Serie, kräftig profilierte Fibeln, bandförmige Armringe mit runden Enden). Folglich hat eine Gemeinde der Westbalten in der 2.Hälfte des 1.Jhs. und im 2.Jh. in Mikužiai gesiedelt, die ihre Verstorbenen im besprochenen Grabfeld bestattet hatte. Ein Teil der Verstorbenen wurden auch später bestattet – in der 2.Hälfte der römischen Kaiserzeit.

Im Grabfeld hat man unikale oder sehr selten in Litauen zu treffende Gegenstände vorgefunden. Dazu gehören ein runder Anhänger (Abb. 3:3), manche Armringe (Abb. 5:3, 6:1), Zaumbeschläge (Abb.3:2, 6) und ein Stuhlsporn (Abb. 8:2).

Viel weniger lässt es sich von der jüngeren Eisenzeit berichten. Wie erwähnt, stammt ein Teil der Gegenstände aus Skeletgräbern, ein anderer aus Brandgräbern. Das Grabfeld der jüngeren Eisenzeit in Mikužiai sollte dem Kulturgebiet von Lamata zugehört haben. Eine der Mikroregionen des Lamata-Landes befand sich wohl in der heutigen Gegend von Vciviržėnai.

Übersetzt von S. Lapinskas