

VIII–XI a. kuršių vyrų ir moterų papuošalai – pasaulio modeliai

Audronė Bliujienė

I. Įvadas

VIII–XI a. kuršių vyrai ir moterys gausiai puošėsi įvairiais žalvariniais papuošalais. Vieni jų buvo nešiojami ir vyrų, ir moterų (vytinės antkaklės, kai kurių tipų apyrankės, plokštinės ir laiptelinės segės, įvijiniai žiedai, pavieniai gintaro karoliai ir kt.), kiti dėvimi tik vyrų – lankinės zoomorfinės, lankinės aguoninės ir pelėdinės segės, ar tik moterų – apskriti kabučiai, smeigtukai galvos apdangalui pritvirtinti, kryžiniai smeigtukai. Į skirtingus vyrų ir moterų papuošalus nejučia krypta dėmesys, nes tai vieni gražiausių ir puošniausių, randamų tik turtinguose įkapių kapuose, dirbiniai. Šiuos skirtingus papuošalus kuršiai suvokė kaip pasaulio modelius. Daugelis jų buvo ir amuletai.

Straipsnyje apžvelgiami tik tie skirtingi kuršių vyrų ir moterų papuošalai, kurie susiję su pasaulėžiūra ir kurių forma bei ornamentika remiasi tais pačiais pasaulėžiūros postulatais – Pasaulio Medžiu (toliau PM), keturdalės erdvės samprata. Aptariamuose papuošaluose vieninga idėja išreiškiama skirtingais būdais.

VIII–XI a. kuršių vyrų ir moterų padėtis visuomenėje skyrėsi. Skirtumus, be kitų bruožų, nusako ir skirtingi ar skirtingai dėvėti papuošalai. Pavyzdžiui, vyrai VIII–XI a. ant nešiotų vytinų antkaklių, pasaginių segių dažnai užnerdavo po keletą įvijinių žiedų. Tuo tarpu moterys vytinės antkaklės ar mažai mėgtas pasagines seges nešiodavo ar dėdavo į kapą be žiedų.

Skirtinga vyro ir moters bendruomeninė padėtis buvo V–VI a. žemaičių (Vaitkuskienė L., 1982, p. 93–95). Skirtingų tipų papuošalus nešiojo ir kitų baltų genčių (galindų) vyrai bei moterys (Šturms E., 1950, p. 20–22). Skirtingai VI a. vid. – VIII a. vid. nešioti vyrų ir moterų papuošalai net suteikė pagrindą diskutuoti dėl etninės galindų priklausomybės.

Archeologai, tyrinėjantys Senosios Rusijos ir Skandinavijos šalių medžiagą, aptardami VIII–XI a. visuo-

menės struktūrą, kalba ne tik apie skirtingus vyrų ir moterų papuošalus, bet ir apie savotišką vyriškosios ir moteriškosios kultūrų egzistavimą konkrečioje visuomenėje (Graham-Campbell J., Kidd D., 1980, p. 101–117; Solberg B., 1985, p. 61–76; Фроянов Н. Я., 1980, c. 213–214, Лебедев Г. С., 1985, c. 128–139).

Apie skirtingus kuršių vyrų ir moterų papuošalus yra rašę Laima Vaitkuskienė (Vaitkuskienė L., 1978, p. 44–45), Ona Kuncienė (Kuncienė O., 1978, p. 9), Vladas Žulkus (Žulkus V., Klimka L., 1989, p. 28), Stasys Patkauskas (Patkauskas S., 1980, p. 64–70), Adolfas Tautavičius (Tautavičius A., 1978, p. 39–40), Vladislavs Urtans (Urtans V., 1961, p. 39–59), Baiba Vaska (Vaska B., 1994, p. 113–119).

II. Pasaulėžiūra ir papuošalai

Kaip teigia mitologijos tyrinėtojai, visa senoji baltų kultūra susiklostė pagal pasaulio modelio, išreikšto PM, principą (Vėlius N., 1983, p. 198–201). PM idėja atspindi sakinėtinę tautosakoje (mišlėse, kalendorinėse, darbo dainose), audinių raštuose, tautinių drabužių komplekte, įvairių įrankių (verpsčių, prieverpsčių; Kargaudienė A., 1989, pav. 1–104 a) bei kraičio skrynių puošyboje (Keturka A., 1987, pav. 10–11, 30, 48, 50, 63).

Taip akivaizdžiai randamas lietuvių etnografinėje medžiagoje, pasaulio modelis PM pavidalu turėjo būti fiksuotas ir archeologinėje medžiagoje: papuošalų forma, ornamentika, dėvėjimo būdas ir t. t., kaip ir geometriniai motyvai randami neolito keramikoje, medžio dirbiniuose, gintaro papuošaluose, pritaikomi žalvario ir sidabro papuošalų gamyboje. XV a. pab.–XVI a. nuostojus puoštiis metaliniais papuošalais, dauguma geometrinių motyvų atėjo į medžio dirbinius, audinių ir keramikos raštus (Nagevičius V., 1935, p. 95–100; Rimantienė R., 1979; Rimantienė R., 1980; Girininkas A., 1994).

Pasaulio medis ir jo skaitmeninis kodas. PM įvaizdis susiformavęs neolito epochos pabaigoje, gana gerai užfiksuotas žalvario amžiuje (Гамкрелидзе Т. В., Иванов Вяч. Бс. 1984, с. 851–852, Топоров В. Н., 1991, с. 398–406). Tai yra visa apimantis, visa paaiškinantis pasaulio sampratos įvaizdis. Vertikali (trinarė) PM struktūra jungia dangų, žemę ir požemį (Vėlius N., 1983, p. 198; Топоров В. Н., 1991, с. 398–406). Vertikali PM struktūra VIII–XI a. kuršių papuošalų formoje ir ornamentikoje akcentuojama gerokai mažiau. Horizontalioji PM struktūra apibrėžia erdvę apie PM, jungia žmones ir įvairius objektus abipus jo. Horizontalioji PM struktūra – keturdalė (Vėlius N., 1983, p. 200; Топоров В. Н., 1991, с. 398–406). Keturdalė PM struktūra leido gerai orientuotis erdvėje – turėti atskaitos taškus: šiaurė–pietūs, rytai–vakarai. Kartu sukurtas pasaulio modelis saugojo žmones iš keturių pusių, o judant erdvei ir slenkant laikui, ir dar iš keturių papildomų krypčių: šiaurės vakarų, šiaurės rytų, pietryčių ir pietvakarių. Kurdami papuošalus, žmonės jų forma ir ornamentika kūrė pasaulio modelius. Taip papuošalų formoje, konstrukcijoje, ornamentikoje panaudojami skaičiai 4, 8. Pasaulio modelis sukūrė absoliučiai saugią žmonių gyvenimo erdvę: iš visų įmanomų pusių buvo apsaugomi dirbami laukai, taip pat patikimai, iš keturių ar aštuonių pusių, mirusiųjų pasaulis buvo atskirtas nuo gyvųjų. Pastarąjį teiginį iliustruoja IV–II a. pr. Kr. urnos iš Egliškių pilkapyno (Kretingos raj.) 3-io pilkapijo kapo Nr. 13 ornamentika (LIP, 1990, pav. 40). Urnos šonus supa 8 trigubo X motyvai, t. y. ornamentu apibrėžta erdvė patikimai saugojo gyvuosius nuo mirusiųjų, ir atvirksčiai. Ši triguba kryžma galėjo reikšti ir požemio saulę (Rimantienė R., 1995, p. 170).

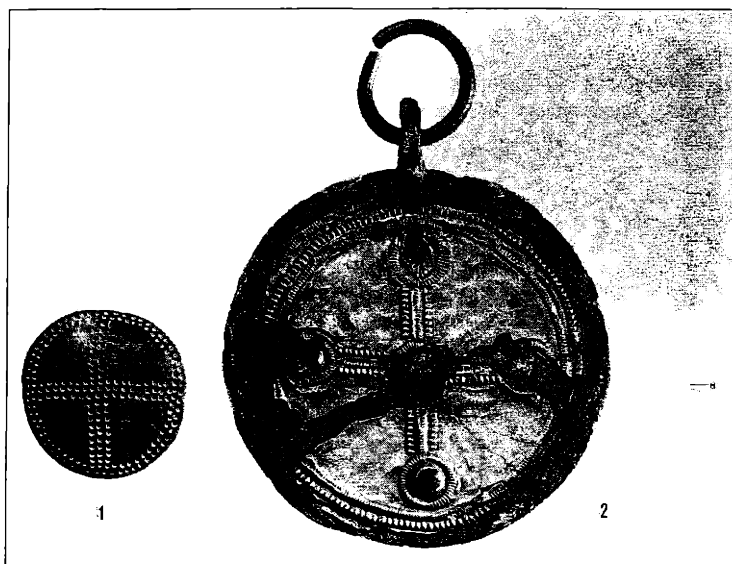
PM tridalė ir keturdalė erdvės leido sukurti ir skaičiavimo sistemas – trejetainę ir ketvirtainę. PM keturdalė erdvė grindžiama ketvirtaine skaičiavimo sistema, todėl visai suprantama labai dažnai pabrėžiamas kuršių pomėgis skaičiams 4 ir 8. Šie skaičiai akcentuojami papuošalų formoje, konstrukcijoje, ornamentikoje (motyvų skaičius, motyvų grupavimas ir t. t.). Skaičiai 4 ir 8, išreiškiantys PM keturdalę ir aštundalę erdves, geriausiai suprantami ir paaiškinami apskritimo dalyba į keturias ir aštuonias dalis. Apskritimą, kaip įsivaizduojamą pasaulio erdvę, kryžma dalija į keturias dalis. Padalijus apskritimą į aštuonias dalis, įtraukiamas minėtos papildomos kryptys.

Keturdalio ir aštundalio pasaulio modelio (ir saulės idėja užfiksuota jau neolitiniuose III tūkst. pr. Kr. pab.–II tūkst. pr. Kr. gintaro skridiniuose (1:1; 2 pav.). Keturdalio pasaulio modelio idėja atgimsta VIII a. pab.–IX a. apskrituose kabučiuose (1:2 pav.). Judantis pasaulio modelis – apskritimo dalyba į 8 dalis – dažnai fiksuojamas verpstukuose (3 pav.; Palanga, kapas Nr. 341; Lazdininkai, Girkaliai; ats. rad.¹). Keturdalio pasaulio modelio, kaip suvoktos pasaulėžiūros sistemos, apstu įvairiuose žalvario ir geležies amžių papuošaluose (antkaklėse, segėse, smeigtukuose, kabučiuose), kur apskritimo dalyba į keturias ir aštuonias dalis, nors ir ne vienintelė, bet akivaizdi tendencija (Gaerte W., 1929; Latvijaus archaiologija, 1926; LKS, 1937; LLM, 1958; Michelbertas M., 1986; Rimantienė R., 1995).

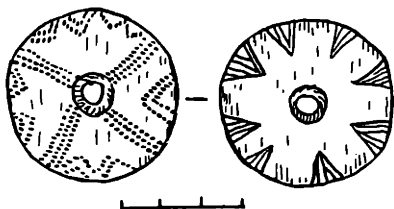
Gilinantį baltiško geometrinio ornamanto semantika, papuošalų formą ir konstrukciją, atskleidžia bruožai, kuriuos lemia ir stimuliuoja pasaulėžiūra bei jos kertinis akmuo – PM ir jo tridalė (vertikali) bei keturdalė (horizontali) erdvės. Kai papuošalas dekoruojamas remiantis tridaliu PM erdvės modeliu, skaičių kodas ornamentinėje sistemoje, konstrukcijoje 3, 6, 9, kai keturdaliu – 4, 8, 16. Šios skirtingos PM erdvės nemašomos, nebent papuošalų dekore būtų gamybos klaidų; pavyzdžiui, III a. pirmąja puse datuotoje apskritoje kiauraraštėje segėje iš Lazdininkų kapinyno kapo Nr. 2 (Butkus D., Kanarskas J., 1992, P. 85)². Segės ornamentinis skaitmeninis kodas – 8, 16, 32. Bet segė supa tik 31 rombo pavidalo ataugėlė. Taip atsitiko todėl, kas dekoruojant segę ataugėlės, palyginti su spurgeliais, išdėstytos netiksliai (4 pav.). Skirtingos PM erdvės nemašomos ir etnografinėje medžiagoje (Kargaudienė A., 1989, pav. 1–104 a.).

Tridalę ir keturdalę PM erdves apibūdina skaičių suma $3 + 4 = 7$ (Топоров В. Н., 1992, с. 629–631). Būtent taip PM apibūdintas kiauraraščiame kabutyje iš Stragnų (Klaipėdos raj.) kapinyno (5 pav.). Vertikali šio kabučio struktūra pabrėžtinai tridalė, horizontali – keturdalė. Kabučio ornamentika apima ir skaičių 12, apibūdinantį šios apibrėžtos erdvės egzistavimą per vienus metus. Kiek kitaip, siejant tik su keturdale erdve, metalai apibūdinti kiauraraštėje III–IV a. segėje iš Pryšmančių kapinyno (6 pav.).

¹MLIM 5168²KM 1058/ 86



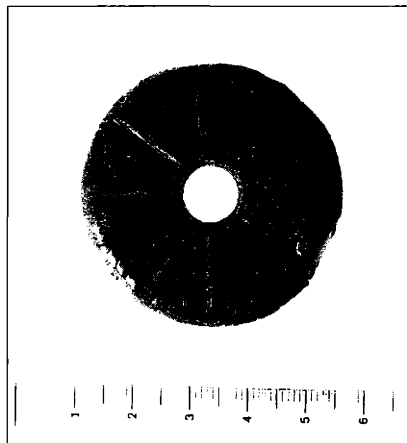
1 pav. 1 – Gintaro skridinys iš Šventosios 42-osios gyvenvietės
2 – Apskritis kabutis iš Kaščių kapinyno kapo Nr. 7. Fotonuotraukos Nr. 1, 3, 6, 10–12, 16, 19 Antano Lukšėno.



2 pav. Gintaro skridinys iš Daktariškės 5-osios gyvenvietės, Telšių raj. (iš abiejų pusių).

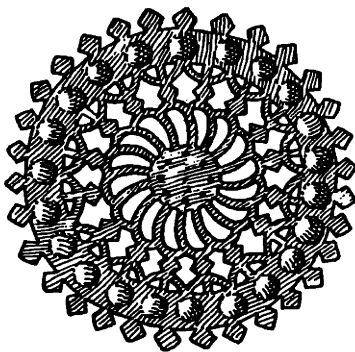
Visas PM, matyt, gali būti išreiškiamas ne tik papuošalo ornamentu, forma, konstrukcija, bet ir dėvėjimo būdu. Pavyzdžiui, kuršės rankas mėgo puošti masyviomis apyrankėmis, kurias dažnai nešiojo keturias ant dešinės rankos ir tris ant kairės rankos (Palanga, kapai Nr. 4, 20, 30, 48, 92, 125; LII, F. 1, byla Nr. 111–112), Pryšmančiai, Kretingos raj., kapas Nr. 60 (Nagevičius V., 1935, p. 49–50), kapas Nr. 23 (LII, F. 1, byla Nr. 1233).

Į filosofinę PM sistemą įeina ne tik tridalė ir keturdalė erdvės, bet joje, kaip ir kiekvienoje pasaulėžiūroje, sutelpa ir priešpriešos, kuriose, be takoskyros, egzistuoja ir vienybė. Tai geriausiai iliustruoja PM, apimančios ir tridalę, ir keturdalę erdves. Kiekviena pasaulėžiū-



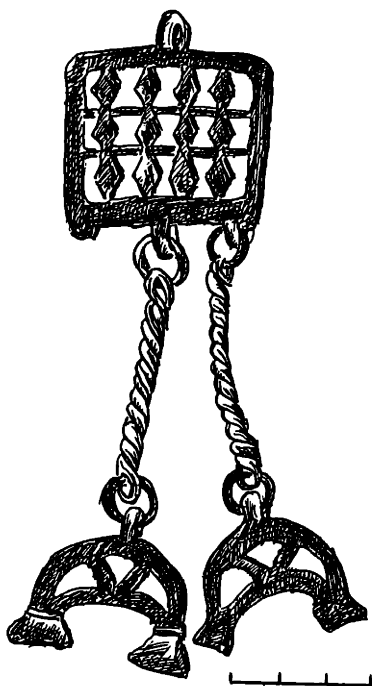
3 pav. Gintaro verpstukas iš Lazdininkų kapinyno (atsit. rad.).

ra, matyt, operuoja daugeliu priešpriešų, kurias lemia visuomenės išsivystymo lygis. Tarp svarbesniųjų priešpriešų pažymėtinos erdvės (žemai–aukštai, rytai–vakarai), laiko (naktis–diena), spalvos (juoda–balta), stichijos (vanduo–ugnis, akmuo–medis; Vėlius N., 1983, p. 4).

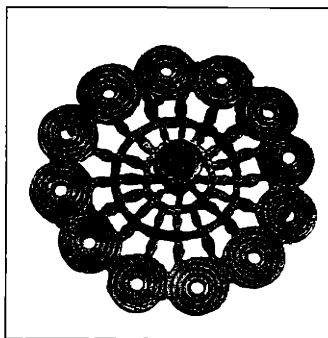


cm 1 1 1 1

4 pav. Apskrita kiauraraštė segė iš Lazdininkų kapinyno kapo Nr. 2 (piešinys Pauliaus Gasiūno, fotonuotrauka Kazimiero Vainoro).



5 pav. Kiauraraštis kabutis iš Stragnų kapinyno (Klaipėdos raj., atsit. rad.).



6 pav. Apskrita kiauraraštė segė iš Prysmančių kapinyno (atsit. rad.).

Be pagrindinių priešpriešų, yra ir antraeilių. Viena jų – lyties priešprieša (vyras–moteris) (Vėlius N., 1983, p. 52). Šią priešpriešą, be kitų bruožų, rodo skirtingi vyrų ir moterų papuošalai.

Apibrėžus PM vertikalią (dangus, žemė, požemis) ir horizontalią (šiaurė–pietūs, rytai–vakarai) erdves, sukuriami ne tik filosofinė sistema, bet ir kultūrinis laukas, leidžiantis kurti dievams, gyventi žmonėms, egzistuoti gyvuliams, augti augalams, t. y. sukuriama erdvė, kur kiekvienas lauko akmenėlis turi aiškiai suvoktą paskirtį ir apibrėžtą vietą.

Lankinės zoomorfinės, lankinės aguoninės bei pelėdinės segės (vyrų papuošalai), apskriti kabučiai, rateliniai smeigtukai iššęto rombo formos galvutė, plokščia kiauraraštė galvutė, skirti smeigtukai moterų galvos dangalui pritvirtinti, lankinės žieduotosios segės, kryžiniai smeigtukai (moterų papuošalai) savo forma, konstrukcija ir ornamentika atitinka PM horizontaliosios, keturdalės erdvės modelį.

Būtent keturdalė (aštundalė) PM erdvė VIII–IX a. kuršiams, kaip aktyviems istorijos rytiniame Pabaltijyje kūrėjams, buvo aktualiausia.

Horizontaliosios keturdalės (aštundalės) PM erdvės perėjimas iš kompozicijos – lygiakryžmis kryžius apskritime – į menamą kryžių rombe (smeigtukas iššęto rombo galvutė), menamą kryžmą (smeigtukai plokščia kiauraraštė galvutė) ar lygiakryžmį kryžių, grindžiamą papuošalo konstrukcija (lankinės segės) ar forma (kryžiniai smeigtukai), yra visai logiškas.

Išvardytuose dirbiniuose, kiek leidžia papuošalo forma ir konstrukcija, akcentuojamas būtent keturdalis (ar aštundalis) pasaulio modelis. Jo teikiama apsauga bu-

vo reikalinga ir vyrams, ir moterims, bet jų pasaulius dėl minėtos priešpriešos išreiškė ir saugojo papuošalai, skirtingai fiksuojant keturdalę pasaulio erdvę. VIII–XI a. vyrų (karių) pasaulyje papuošalai dinamiškesni nei moterų, anksčiau ir daugiau patyrė išorinių įtakų. Ryškūs vyrų papuošalų zoomorfinio stiliaus bruožai. Moterų papuošalai – pasaulio modeliai ilgiau išlaikė geometrinio ornamento tradicijas ir ornamentu kuriamą rimtį. Bet visi šie skirtingi vyrų ir moterų papuošalai dekoruoti tais pačiais geometrinio ornamento elementais (1 lentelė).

Pasaulio medžio samprata kitų Europos tautų ir lietuvių mitologijoje. Pasaulio modeliu, išreikštu PM, rėmėsi ir kitų Europos tautų pagoniška pasaulėžiūra. Tą pačią ornamentiką – kryžmą apskritime ir skaitmeninį kodą 4, 8 – randame ir 300–50 m. pr. Kr. Gotlando medžiagoje (Nylén E., 1955, p. 105, pav. 302:10–23).

Besiremiantys keturdalės (aštundalės) PM erdvės samprata ir ketvirtaine skaičiavimo sistema žinomi apeiginiai ar žymintys valdžią dirbiniai iš Anglijos (Sutton Hoo kapinynas, VI a. vid., galąstuvus, žymintis karaliaus valdžią; Taplow kapinynas, metaliniai geriamojo rago apkalai), Suomijos (VI a. apeiginiai daiktai iš Kalminäki ir Hösäkerskullen pilkapių). Jų ornamentikoje atsispindi skaitmeninis kodas 4 + 4, kurį tyrinėtojai sieja su dieviškumu ir teikia jiems simbolinę prasmę. Skaičiai 4 ir 8 dažni ir senovės Graikijos įvairių daiktų ornamentikoje ir kalendoriuose (Erä - Esko., 1965, p. 61–97).

VIII–XI a. pradžioje keturdalę pasaulio erdvę fiksuavo ir baltų rytiniai kaimynai slavai, gyvenę netoli Novgorodo, prie Ilmenio ežero; kairiajame Dnepro krante, taip pat Kijeve. Čia keturdalė (ir aštundalė) PM erdvė matyti iš pagoniško kulto pastatų. Perūno šventyklą prie Novgorodo supo aštuoni visada degę laužai. Radimičių Chodosovičių šventyklą supo keturi nedideli grioviai, kuriuose degė ugnis; Kijeve ant Andrejaus kalno esančią šventyklą apribojo keturi orientuoti pagal pasaulio šalis paaukštūnimai (Седов В. В., 1982, c. 261–264, lent. LXXIII : 9; LXXIV : 5).

Pasaulio modelio antspindžiai Lietuvių mitologijoje. Viename iš svarbiausių lietuviams Sovijaus mite, kuris užfiksuotas raštyniuose šaltiniuose, yra užuominų apie PM tridalę ir keturdalę erdves. Jono Malalos kronikoje, kurią 1261 metais į rusų kalbą išvertė nežinomas vakarų Rusijoje gyvenęs dvasininkas, yra intarpas apie deginimo paprotį, atsiradusį baltų gentyse. Tai ge-

rai žinomas Sovijaus mitas (Mannhard W., 1936, p. 57–59), laikomas indoeuropietišku. Mitologijos tyrinėtojai, kiek skirtingai interpretuodami mito detales, iš esmės sutaria, kad mitas apie Sovijų fiksuoja religinę reformą, atsispindinčią ne tik religijų, bet ir laidojimo papročių kaitą. Po Sovijaus reformos mirusiuosius imta deginti (Greimas A. J., 1983; Vėlius N., 1983, p. 238–240; Beresnevičius G., 1995, p. 11–76).

Mite apie Sovijų pasakojama „... apie tokį pagonišką paklydimą, kad jie Sovijų dievu vadina. Sovijus buvo žmogus. Pagavęs laukinį šerną, išėmęs iš jo devynias blūznis, jis davė jas iškepti savo pagimdytiems. Tiems jas suvalgius, supyko ant gimusių iš jo. Mėgino jis nueiti į pragarą. Pro aštuonerius vartus negalėjo, pro devintus savo norą patenkino per pagimdytąjį tariant sūnų...“ (plg. Beresnevičius G. 1995, p. 12). Religijų kaitą (virsmą) išreiškiančia kelione į pragarą herojui tenka skverbtis per 8-ius vartus, matyt, apibrėžiančius keturdalę–aštundalę PM erdvę ir tik per devintus vartus, apibrėžiančius tridalę PM erdvę, jam pavyksta pereiti į kitą erdvę. Mite užfiksuotos ne tik minėtos erdvės, bet ir jų sandūra (vadinama pasaulio „bamba“), tik per ją Sovijus patenka į kitą erdvę.

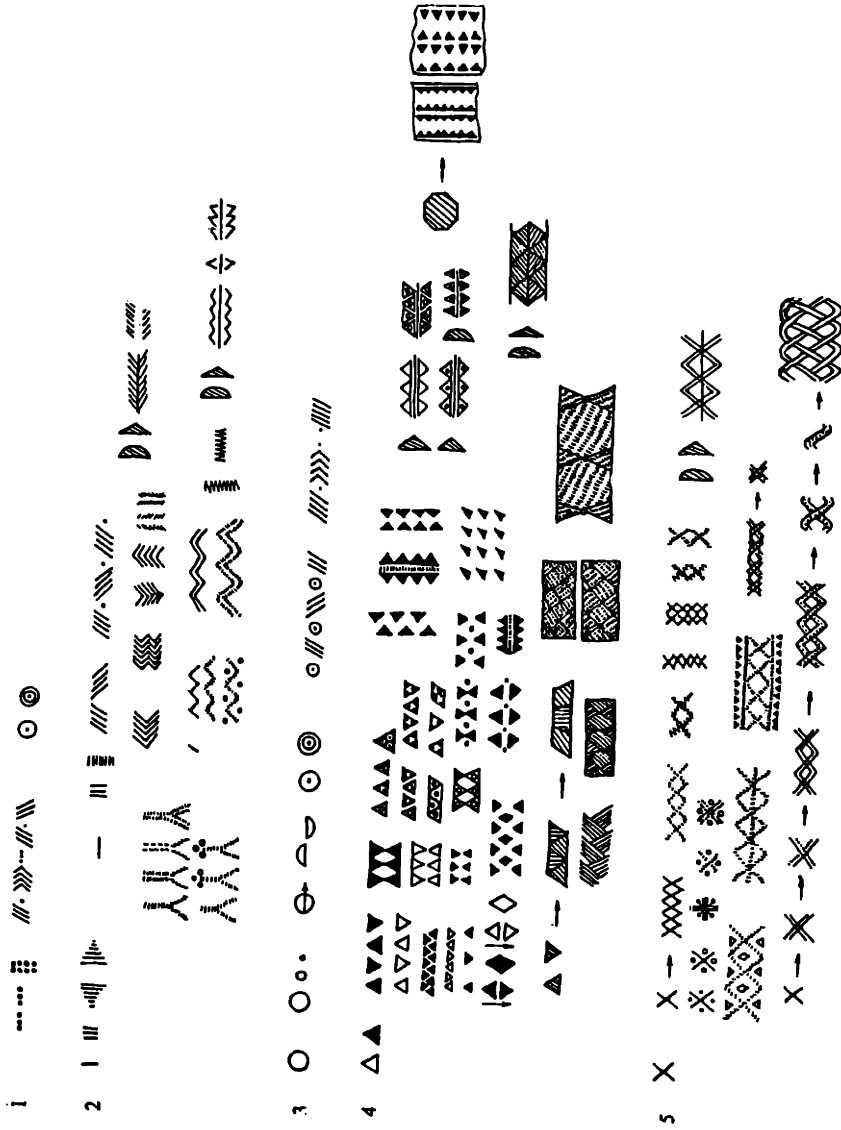
Aptariamuose kuršių vyrų ir moterų papuošaluose – be to, kad jie yra keturdalio pasaulio modeliai – gana akivaizdžiai akcentuojamas centras (ornamentu, papuošalo išlenkimu, stiklo akute ir t. t.).

III. Vyrų papuošalai

1. Lankinės zoomorfinės segės

Paplitimas, chronologija. VIII–XI a. pradžioje lankinės zoomorfinės segės žinomos iš kuršių gyventos srities Lietuvoje ir Latvijoje, Lamatos žemės – Jurgaičių, Stragnų, Švėkšnos, Vėžaičių, Vilkyčių, Vilų Kampo kapinynų (Klaipėdos, Šilutės raj.). Kelios šio tipo segės rastos žemgalių (Linksmaučiai, Pakruojo raj.) ir prūsų genčių teritorijose (Gimbutienė M., 1985, p. 136). Vien Lietuvoje, 1978 m. duomenimis, žinoma daugiau kaip 80 segių iš 11 radimo vietų (Vaitkunskienė L., 1978, p. 44, žem. 30). Latvijoje jų rasta Grobinios (Åberg N., 1919, p. 144, pav. 198), Plavniekalno (Latvijas archailogija, 1926, p. 60, pav. 30:1), Bunkos Kalninių (LKS, 1937, tab. XXI – 4:5) ir kituose kapinyuose. Pastaraisiais metais lankinių zoomorfinių segių rasta tyrinėjant Genčių I, Kašučių, Kiauleikių (visi Kretingos raj.), Bandužių

1 lentelė. Žalvarinių papuošalų ornamentų schema



(Klaipėdos raj.) kapinytus. Ypač gražių šių segių rasta tyrinėjant Lazdininkų kapinyną. 1995 m. duomenimis, Lietuvoje rastos apie 126 lankinės zoomorfinės segės iš 17 radimo vietų.

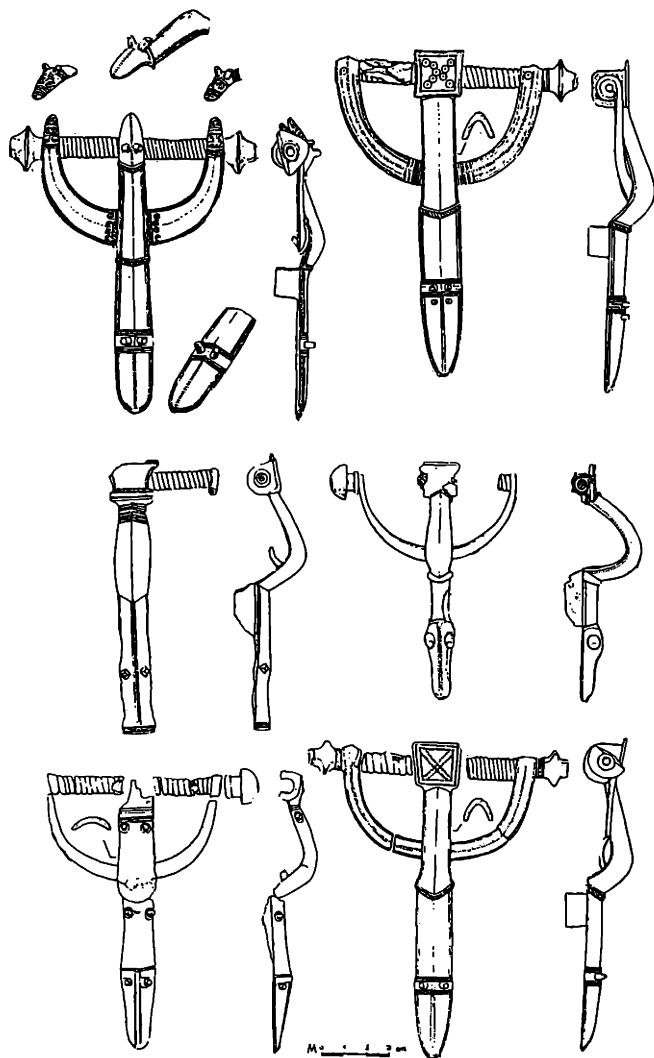
Lankinių zoomorfinių segių būna tik vyrų kapuose, po vieną, žinomi tik keli atvejai, kai kape rastos dvi šios segės (Palanga, kapas Nr. 243; Lazdininkai, kapai Nr. 27, 137; Kašučiai, kapas Nr. 25). Tai turtingų karių kapai. Juose dažnai aptinkama po vieną, du ar net tris itetigalius, kalaviją ir kitų dirbinių (Genčiai I, kapai Nr. 158, 192, 201; Lazdininkai, kapai Nr. 27, 52, 143; 183, 184; Palanga, kapas Nr. 192 ir kt.). Lankinių zoomorfinių segių randama nedegintuose kuršių kapuose, išskyrus Bandužių kapinyno degintinį kapą Nr. 28 (Stankus J., 1995, p. 52, pav. 47:7).

Zoomorfinio stiliaus kilmė. Lankinių segių forma, kiek leidžia segių konstrukcija, apibrėžiama kryžma. Ši kryžma dėl segių dalių tarpusavio santykio virsta lotynišku kryžiumi. Kaip ir kiekvienos kryžmos, akcentuojamas lankinių segių centras. Todėl segių forma atitinka PM horizontaliosios pasaulio erdvės modelį. Segėse įkomponuoti keturi iš centro pasaulio kryptimis šliaužiantys ropliai, kurie kaip amuletai saugojo karį iš visų svarbiausių pusių. Pirmasis baltų susilietimas su zoomorfiniais (realistinis gyvūnų vaizdavimas) ir geometriniais motyvais (krinantanti banga, S raidės pavidalo, primenančios meandrą laužytos linijos), metalo apdirbimu, nebūdingu baltams (giliu reljefu, reljefo ir plokštumos santykio išryškinimu) kaip bendraeuropiniu reiškiniumi, įvyksta ne anksčiau kaip V a. antroje pusėje – VI amžiuje. Ši zoomorfinio stiliaus banga – didžiojo tautų kraustymosi atgarsiai. Kartu tai ir naujos pasaulėžiūros išraiška. Iš šio laikotarpio žinomos lankinės zoomorfinės segės, geriamųjų ragų, kalavijų makštų apkalai, diržų sagtys ir apkalai. Visi šie dirbiniai rasti labai turtinguose kapuose. V a. antrosios pusės–VI a. Lietuvos archeologinėje medžiagoje tokio realistinio zoomorfinio pavidalo bei stilistikos dirbiniai tik švysteli kaip meteoras. Išvardytų motyvų ištakų reikėtų ieškoti Vidurio Europoje (Nakaitė L., 1991, p. 104) ar Dunojaus vidurupyje, pietų Skandinavijoje, Gotlande, prie Juodosios jūros (Šimėnas V., 1994, p. 12).

V–VI amžiuje Rytų Pabaltijyje išsiskiria dvi lankinių zoomorfinių segių paplitimo sritys – šiaurinė baltų teritorija (Lietuva, Latvija) ir pietinė – buvusį Prūsiją (Кулаков В. И., 1990, c. 212; Kazakevičius V., 1993,

p. 109). V a. antroje pusėje–VI amžiuje Lietuvoje zoomorfinio stiliaus dirbinių nedaug ir jie pasimeta tarp daugybės geometrinių stiliumi ornamentuotų dirbinių. Lietuvoje rasta tik 10 gana įvairiai ornamentuotų V a. antrosios pusės–VIII a. pradžios zoomorfinių segių (Kazakevičius V., 1993, p. 108). Dalis šiaurinėje baltų teritorijoje rastų zoomorfinio stiliaus segių, puoštų baltams būdingu geometriniu ornamentu, galėjo būti pagamintos Lietuvoje. (Vaškevičiūtė I., 1978, p. 28; Rickevičiūtė K., 1984, p. 48; Kazakevičius V., 1981, p. 88–90; 1993, p. 108–109). Mėginimų realistinius zoomorfinius motyvus įkomponuoti į baltišką geometrinių stiliaus aplinką būta jau VI–VII amžiuje. Pavyzdžiui, tai gerai žinomas 7 dalių kabutis iš Jauneikių kapinyno moters kapo Nr. 464. Kabutį dengia balto metalo plokštelė, kalinėta geometriniais, tipiška baltiškais motyvais. Pusapvalio kabučio apačioje išrikuotos 8 (!) paukščių (antelių ar žąselių), žiūrinių ir dešinė, figūrėlės. Juvelyras, išmušęs plokštele, pasiskolino patikusį zoomorfinį motyvą, bet liko ištikimas baltiškajai mąstysenai – įkomponavo būtent 8 anteles.

Antrasis, palikęs gilesnių pėdsakų baltiškų papuošalų ornamentikoje susidūrimas su zoomorfiniu stiliumi, buvo VII–VIII amžius (Vaitkunskienė L., 1982, p. 6). Tuomet zoomorfiniai motyvai atėjo iš Skandinavijos. Ryšiai su Skandinavija dar sutvirtėjo X a. pab.–XI amžiuje (Mickevičius A., 1994, p. 115–124) ar IX–XII amžiuje (Vaitkunskienė L., 1982, p. 6). Tai ir Rimberto aprašyta Apuolės apgultis 853 (854?) m., Henriko Latvio žinia apie kuršių plėšikavimą krikščionių kraštuose ir skandinavų kolonijose Rytų Pabaltijyje. Matyt, įvairiapusių kontaktų dėka kuršiai pradeda gaminti lankines zoomorfines seges (Gimbutas M., 1963, p. 146, 159), o vėliau ir lankines aguonines seges. Jau VII a., ypač nuo IX a. vidurio ir antrosios pusės skandinavų papuošalų ornamentika – tai išsekusio, išsisėmusio stiliaus III ir naujų vikingų stilių Brda, Borre, Jellinge sandūra, kurio ekspresyvūs, susipynę kovojantys grobuonys, nagais įsikibę net į savo kūną. Baltai perėmė tik pačią zoomorfinio stiliaus idėją, kai kuriuos ornamentavimo elementus (įvairios ataugos – „ragučiai“), išstobulintą liejimo techniką, gilaus reljefo ir plokštumos teikiamas galimybes ir t. t. Adaptuoti tokį veržlų zoomorfinį stilių prie baltiško geometrinių stiliaus aplinkos ir konkrečių papuošalų buvo nelengva. Bet juvelyrai puikiai išsprendė šį uždavinį. Pavyzdžiui, į lankines zoomorfines seges įkomponavo keturis (remiantis pasaulėžiūra) iš centro į pagrindines pasaulio šalis šliaužiančius roplius (gyvates ar žalčius; pav. 7:1; 8).



7 pav. Lankinės zoomorfinės gegės:

1 – Kašučiai, kapas Nr. 14; 2 – Kašučiai, kapas Nr. 25; 3 – Lazdininkai, kapas Nr. 27; 4 – Lazdininkai, kapas Nr. 36; 5 – Lazdininkai, kapas Nr. 192; 6 – Kašučiai, kapas Nr. 25 (Virgilijaus Truklicko piešiniai).

Galima būtų tik pasamprotauti, kodėl pasirinktas šliaužiantis gyvūnas – ar todėl, kad šis motyvas buvo populiarus Skandinavijoje ir, matyti, visoje Vidurio ir Šiaurės Europoje, ar todėl, kad Lietuvos archeologinėje medžiagoje žalčio ar gyvatės įvaizdis, suvoktas kaip abstraktus geometrinis simbolis ir išreiškiamas geomet-

riniu ornamentu, judesio iliuzija ir net skulptūriškai, žinomas jau senajame geležies amžiuje. Senojo geležies amžiaus įvijinių apyrankių galai dažnai suploninami ar susukami į cilindrelį, o apvijos puošiamos skersinių rantelių grupėmis (Michelbertas M., 1986, p. 147, pav. 59:1–4). Kartais juostinės apyrankės puošiamos skersinių rantelių grupėmis ir ant rankos komponuojamos taip, kad primintų apsvijusį aplink ranką žaltį ar gyvatę (Jovaiša E., 1988, p. 76, pav. 6). Kartais senojo geležies amžiaus vienas įvijinių žiedų galas susukamas į nedidelį cilindrelį, kitas – suploninamas ir išlenkiamas taip, kad visas žiedas primena susirangiusį žaltį ar gyvatę (Michelbertas M., 1986, p. 150, pav. 61:6; Stankus J., 1995, p. 91, pav. 4:5). Roplio motyvas pasikartotojo ir vėlyvojo geležies amžiaus žieduose (Latvijas archaiologija, p. 109, pav. 67:7).

Dažnai vėlyvojo geležies amžiaus įvijinių apyrankių ornamentika primena žalčio ar gyvatės odą, spiralė – judesį, galų užbaigimas – roplio galvą (Laiviai, Kretingos raj., kapai Nr. 224, 227; Palanga, kapas Nr. 79). 1935 m. Vladas Nagevičius, nagrinėdamas Pryšmančių kapinyno medžiagą, pažymi, kad zoomorfiniais galais apyrankės gali būti puoštos stilizuotomis žalčio ar gyvatės galvutėmis ir šis motyvas nebūtinai yra skolinintas. V. Nagevičius manė, kad žaltys Lietuvoje dar neseniai buvo didžiai žmonių gerbiamas ir neliečiamas (Nagevičius V., 1935, p. 100).

Tai, kad baltai nuo seno papuošaluose geometriniais raštais mėgo vaizduoti žaltį ar gyvatę, matyt, susiję su aiškiu šių roplių ryšiu su Gyvybės, arba Pasaulio, Medžiu, prie kurių šie gyveno (Dundulienė P., 1979, p. 66). Be to, žaltys ir gyvatė susiję su nuolatinio atsinaujinimu –

gyvybe, gyvastimi, gyvata, gyvenimu. Net vaistažolė lietuvių etnografijoje dažnai vadinama gyvuole. Būtent šių žalčio ar gvatės savybių ypač reikėjo VIII–IX a. pradžios kuršių kariams, lankines zoomorfines seges dėvėjusiems kaip amuletus.

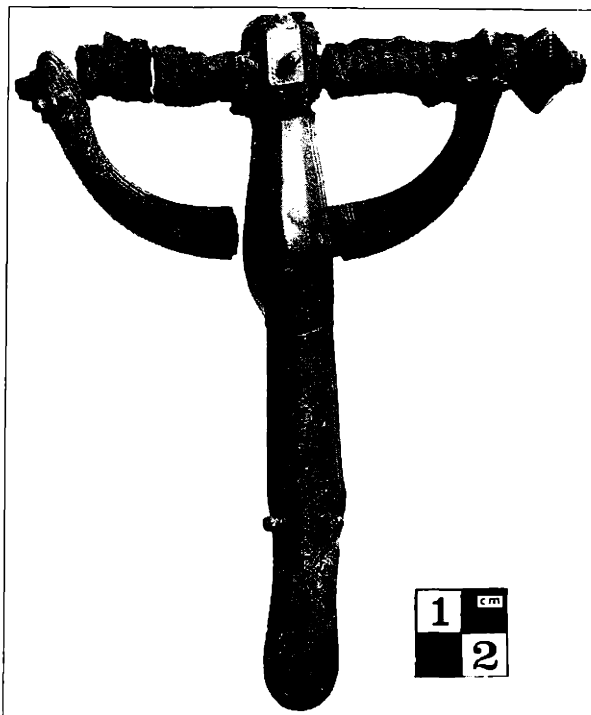
Segių gamyba. Didžioji dauguma lankinių zoomorfinių segių yra žalvarinės¹. Lietuvoje² žinomos septynios sidabrinės ir viena žalvarinė pasidabruota segė (Vaitkunskienė L., 1981, p. 51)³ Lankinės zoomorfines segės, palyginti su lankinėmis aguoninėmis, yra gana grakščios. Jų ilgis nuo 9,0 iki 16,5 cm, įvijų plotis nuo 11,0 iki 16,0 cm. Bet dažniausiai šio tipo segės būna 12,0–15,0 cm ilgio ir 10,0–12,0 cm pločio.

Segės lietos dalimis: kojėlė, liemenėlis (ataugos, užsegimo užkaba, lankelį tvirtinęs strypelis) ir lankelis. Segių lankelis kartais būna lietas, kartais kaltas. Buoželės liejamos atskirai (7–9 pav.). Segių įvija – tai geležinis strypelis, apvyniotas žalvarine viela. Segių užsegimo adata dažniausiai geležinė, užkabinama ant įvijos. Įvija baigiasi dvigubo nupjauto kūgio ar pusrutulio formos buoželėmis. Segių lankelis, kurį dengia liemenėlis, dažnai įsmaugtas ir įtvirtintas kitoje segės pusėje išlietu strypeliu (8–9 pav.). Dažnai segių lankelis, matyt, taupant metalą, – tuščiaaviduris (7:3, 5 pav.). Kartais lankinės zoomorfines segės liejamos vienoje formoje, liejimu įmituojant net įviją. Segių kojėlė pusapvalio ar trikampio formos skersinio pjūvio, į galą siaurėjanti, užapvalinta. Lankelis ir liemenėlis taip pat pusapvalio ar trikampio skersinio pjūvio. Tiek galima pasakyti remiantis vizualių segių apžiūrėjimu. Detalūs technologiniai tyrinėjimai, matyt, atskleistų ne vieną segių gamybos smulkmėną.

¹ Žalvariu vadintas nenustatytas kiekybinės ir kokybinės sudėties vario lydinys.

² Rašant šį darbą teko naudotis kolegu, tyrinėjusiu ir tyrinėjančiu kuršių kapinynus, medžiaga. Ne kartą lankytasi Lietuvos nacionaliniame, Kauno Vytauto Didžiojo karo, Kretingos, Mažosios Lietuvos istorijos muziejuose. Dėkoju kolegoms archeologams ir muziejinkams, sudariusiems sąlygas naudotis sukauptą medžiaga.

³ Segių metalas netirtas.



8 pav. Lankinė zoomorfinė segė iš Genčių I kapinyno, kapas Nr. 226. Fotonuotrauka Modesto Ežersko.

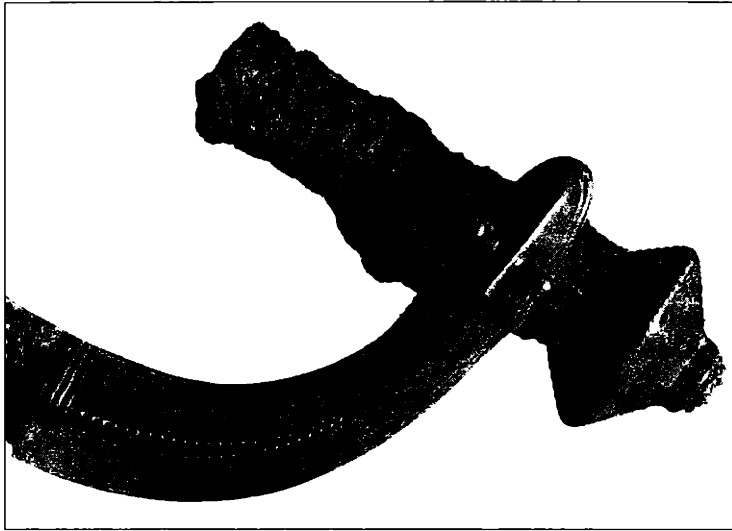
Lankinės zoomorfines segės, kaip ir kiti papuošalai, buvo branginamos. Sulūžusios, jos buvo taisomos. Pavyzdžiui, segei iš Lazdininkų kapinyno kapo Nr. 36 buvo pritaikytas sidabrinis lankelis, o segės buoželės, liemenėlis, kojėlė ir įvija išliko žalvariniai⁴. Bet meistriui ar sege dėvėjusiam kariui nepavyko tvirtai sujungti įvijos ir liemenėlio. Šios segės dalys buvo surištos vilnoniu siūlu (7:4 pav.)⁵.

Segių tipai. Lankines zoomorfines seges Laima Vaitkunskienė suskirstė į du tipus (Vaitkunskienė L., 1978, p. 44, žem. 30). L. Vaitkunskienės klasifikacija neapima visų VIII–IX a. pradž. lankinių zoomorfinių segių. Tikslinga būtų išskirti segių potipius I a ir II a.

I tipas. Jam priklausytų segės, kurių lankelio galai, liemenėlis ir kojėlė baigiasi gana realistiškais žalčio ar gvatės galvutėmis (7:1; 8–9 pav.). Roplių galvutės

⁴ Segių metalą ištyrė Jūratė Senvaitienė, LDM P. Gudyno restauravimo centro vadovė. Dėkoju p. J. Senvaitienei už kvalifikuotą ir nuoširdžią pagalbą.

⁵ Siūlus ištyrė J. Senvaitienė



9 pav. Lankinės zoomorfinės segės iš Genčių I kapinyno, kapas Nr. 226. Lankelio ir įvijos dalis, M. Ežersko fotonuotrauka.

puoštos nedidelėmis ataugėlėmis (ragiukais) po dvi. I tipo segėse būna 8 ataugėlės. Šio tipo segių buoželės dažnai puoštos keturiomis nedidelėmis ataugėlėmis kiekviena (Gruobinia Latvijoje, Liepojos raj., Gimbutienė M., 1985, pav. XX) ar yra dvigubo nupjauto kūgio formos (Genčiai I, kapas 226; 8–9 pav.).

Šio tipo segių nėra daug. Jos žinomos iš žymiausių kuršių kapinytų – Genčių I kapas Nr. 226; Girkalių kapas Nr. 49, Kašucių kapas Nr. 14; Palangos kapas Nr. 47, Gruobinos ir Bunkos Kalninių kapinytų Latvijoje (abu Liepojos raj.; LKS, 1937, tab. XXI:4).

I a tipas. Tolesnė lankinių zoomorfinių segių raida susijusi su zoomorfinio motyvo abstrahavimu ir „ištirpimu“ baltiškoje geometrinio ornamento aplinkoje. Nėra abejonės, kad baltų pasaulėžiūra buvo veikiamą įvairiausių veiksnių ir kito. Keitėsi ir pasaulėžiūros kertinio akmens – PM ir jo keturdalio modelio išraiška. Be to, pagoniškoje baltų pasaulėžiūroje, kartu ir juos simbolizavusiuose dirbiniuose, glūdėjo universalus senųjų religijų principas – dalis vietoje visumos (*pars pro toto*). Todėl tarp L. Vaitkunskienės apibūdintų I ir II tipų lankinių zoomorfinių segių įsiterpia segės, kur sugeometrinta šliaužiančio roplio galvutė pavaizduota tik ant kojėlės ir liemenėlio prie įvijos. Tokių segių žinoma iš Genčių I, kapas Nr. 292, Lazdininkų, kapas Nr. 52, Palangos, kapas Nr. 79 c, 219, kapinytų. Šio potipio segių lan-

kelis nebeužbaigiamas roplių galvutėmis. Kartais segių lankelis ties įvija šiek tiek įlenkiamas ar lankelyje įrežiamas ornamentas, primenantis nebeegzistuojančią gyvūno galvutę. Abiejų roplių galvutės puoštos ataugėlėmis po dvi. Kiek realistiškesnė gyvūno galvutė, esanti prie įvijos. Šio potipio segių nėra daug.

II tipas. Šiam tipui būdinga, kad vietoje gyvūno galvutės ant liemenėlio atsiranda trapecijos formos plokštuma (7:24 – 6 pav.). Ši trapecinė plokštuma kartais ornamentuojama, bet dažniausiai dengiama balto metalo plokštele ir puošiama mėlyno stiklo akute. Roplio galvutė išlieka tik ant kojėlės. Lankelio galai gyvūno galvomis nebepuošiami ar puošiami labai retai. Tokia segė rasta Andulių kapinyne (LAB., 1961, p. 335, pav. 298).

II tipo lankinių zoomorfinių segių rasta daugiausia. Šio tipo segių žinoma iš Andulių, Genčių I, Girkalių, Kašucių, Lazdininkų, Palangos, Prysmančių kapinytų. Segės iš Palangos kapinyto kapų Nr. 50, 52, 55, 209, 245, Lazdininkų kapinyto kapo Nr. 192 (tyr. 1976 m.) ir kapų Nr. 30, 87 (tyr. 1978, 1980 m.) puoštos nedidelėmis papildomomis ataugėlėmis (7:5 pav.). Šios papildomos ataugos lankinėse aguoninėse segėse tampa stambiomis piramidės formos ataugomis.

Lankinės zoomorfinės segės egzistavo gana trumpą laiką: VIII–IX a. pradžioje. Ištyrus segių tipus galima manyti, kad nuo gana realistinio keturių gyvūnų vaz-

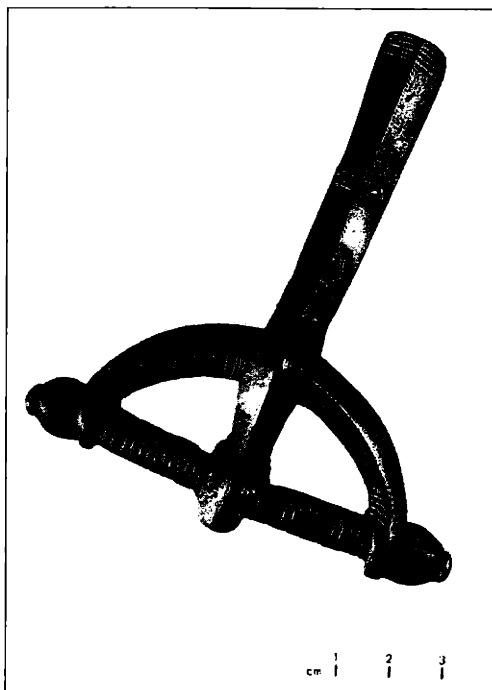
davimo einama prie dviejų ir vieno labiau apibendrintų gyvūnų vaizdavimo ne tik dėl sugebėjimo dalimi išreikšti visumą, bet ir todėl, kad visi daugiau ar mažiau realistiniai gyvūnų atvaizdai baltiško geometrinio ornamanto aplinkoje sparčiai adaptuojami juos sugeometrinant. Taip pat atsiskleidžia svarbus baltų puošybos bruožas – pomėgis dengti papuošalus baltu metalo plokštėmis ir juos dekoruoti mėlyno stiklo akutėmis. Todėl trapecinės plokštumos, puošiančios II tipo lankines zoomorfines seges, logiškai dera prie baltų mąstymo.

II a tipas. Taip pat vertėtų išskirti pereinamąjį iš lankinių zoomorfinių į lankines aguonines seges tipą – II a. Šiam tipui priklausytų segės trikampiška šiek tiek platėjančia kojele, kuri nebaigiama gyvūno galvute, o yra tik dvi ataugėlės ant kojelės. Roplio galvutė išlieka tik ant liemenėlio prie įvijos (7:3; 10 pav.). Kartais liemenėlis prie įvijos baigiasi plokštele (7:3 pav). II a tipo segių įvijos baigiasi suplokštėjusiomis buoželėmis, kurios panašios į aguonų galvutes, tik nerantytos. Aguonų motyvas, kaip žalčio ar gyvatės motyvas IX amžiuje, būdingas visai Šiaurės Europai (Gimbutas M., 1963, p. 159). Nuo lankinių aguoninių segių šis tipas skiriasi tik nerantytu paviršiumi. II a tipo segių rasta nedaug, jos žinomos iš Genčių I kapų Nr. 160, 158, Daukšaičių (Klaipėdos raj.)¹, Lazdininkų kapo Nr. 27, Bunkos Muiža (Latvija, Liepojos raj.) kapinynų.

Toks lankinių zoomorfinių segių skirstymas į tipus grindžiamas segės dalių pavaizdavimu. Mūsų protėvių mąstysena lėmė to laiko pasaulėžiūra bei gyvenimo realijos. Mes niekada nesuprasime visų priežasčių, vertusių juvelyrą pagaminti dirbinį, savo forma ar ornamentika nepanašų į prieš tai gamintus ir nepriklausantį mūsų apibrėžtiems tipams ir potipiams. Tai gerai iliustruotų Lazdininkų kapinyne turtingo berniuko kape Nr. 142 rasta lankinės zoomorfinės segės dalis. Šios segės paviršius rantytas (eglytė), bet kojelė baigiasi realistine roplio galvute.

Ornamentika. Ornamentas segėse įmušamas spaudeliais, įrėžiamas ar graviruojamas bei liejamas kartu su segės dalimis.

Nagrinėjant lankinių zoomorfinių segių ir kitų dirbinių ornamentiką, stebina ornamentinių kompozicijų pa-



10 pav. Lankinė zoomorfinė segė.
Radimo vieta nežinoma. (DKM)

prastumas, bet kartu ir įvairumas, gaunamas iš nedaug pirminių motyvų (1 lentelė). Todėl juvelyras į ornamentinę erdvę įtraukdavo visus galimus veiksnius: Tas pats motyvas buvo naudojamas kaip miniatiūrinis arba šiek tiek didesnis, vieną kartą įmušamas spaudeliu, kitą – liejamas. Taip sukuriamas skirtingo ornamanto įspūdis (8–9 pav.) Reikšminga buvo motyvo kryptis, atstumai tarp motyvų ir, be abejonės, simetrija, kurią lėmė dirbinių formos. Į ornamentinę erdvę buvo įtraukiami ir dirbinio paviršiaus pjūviai. Pavyzdžiui, segių kojelės, roplio galvos, esančios ant įvijos lankelio, trikampškumas, naudojant tą patį motyvą, ornamentinei kompozicijai suteikia kito ornamanto vaizdą (8–10 pav.). Kartais įvairios smulkios įkartinės įrėžtos taip, kad dabar matomos tik per mikroskopą. Pavyzdžiui, segėje iš Lazdininkų kapinyne kapo Nr. 27 trapecinės plokštelės skersiniame griovelyje įrėžtos smulkios pasvirusios įkartinės (7:3 pav.).

Kaip minėta, lankinėse segėse vaizduojami keturi iš centro pasaulio šalių kryptimis šliaužiantys ropliai, kurie I ir I a tipo segėse pavaizduoti gana realistiškai. Rop-

¹ Atsit. rad. LDM ED 132 110

lių galvutės yra su „ragiukais“ (ausytėmis), turi ir akutes (7:1 pav.). Vaizduojami šliaužiantys ropliai. Judėjimas išreiškiamas ornamentu ir segės konstrukcija (liemenėlio išlenkimu ties įvija ir susikirtime su kojele, lankelio išlinkimu; 8 pav.) Judėjimo (šliaužimo) įspūdžiui sustiprinti ornamentuojami segės pakraščiai (smulkio- mis duobelėmis, Gilesne linija). Segės lankelis kartais ornamentuojamas duobelijų seka, dviejų eilių įgilintų tri- kampių motyvu. Trikampio motyvu gaunama plokš- tuma primena ir šliaužimą, ir žalčio ar gyvatės odą (8–9 pav.).

Segių kojėlė dažniausiai yra smailėjanti, suapvalin- ta ir mažiausiai realistiška, puošta dviem ar keturiomis ataugomis. Dažnai šiam ropliui, kiek įsmaugus segės ko- jelę ar smulkiais trikampėliais, įkartėlėmis suteikiamas „žvilgsnis“ (8 pav.) Kartais ataugos ant kojėlės paryški- namos skersinėmis įkartomis (7:1, 2; 5, 6 pav.) Kartais roplio galva ant kojėlės paryškinama didokomis apskri- tomis ataugomis (7:4 pav.). Lankinės zoomorfinės se- gės puošiamos 2, 4, 6, 8 nedidelėmis ataugomis (7– 10 pav.). Šešios ataugos segių dekore pasitaiko retai.

Dažnai ornamentu (įkartomis, „akutėmis“, X) pa- ryškinamas lankelio ir liemenėlio suskirstymas. Moty- vai dažnai išdėstomi po keturis (7:1 pav.). Pusapvale, dažnai ornamentuota, briaunelė paryškinamas lieme- nėlio ir kojėlės susikirtimas, nuo kūno atskiriama ant įvijos esanti roplio galva.

Segių buoželės dažnai puošiamos smulkiais taške- liais, pasvirusiomis įkartėlėmis, įkartomis, sudarančio- mis sietelį, ar keturiomis ataugomis.

Lankinių zoomorfinių segių dekorui naudoti keturi pagrindiniai motyvai (taškas, įkartėlė, apskritimas, tri- kampis). Šiuos motyvus derinant tarpusavyje buvo su- daromos įvairiausios ornamento kompozicijos (1 len- telė; 7–10 pav.). Prie retesnio dėkoro segių reikėtų pri- skirti I a tipo segę, rastą Palangos kapinyne, kape Nr. 79 c, Segės kojėlės ir liemenėlio pakraščiai puošti trikampių, kurių viduje įkomponuoti trys apskritimai, motyvu; lankelis puoštas smulkų įgilintų trikampėlių motyvu.

Kartais sieteliu ar zigzagu puošiamos ir segių užka- bos (Genčiai I, kapas Nr. 160, Palanga, kapas Nr. 209). Šis ornamentas yra įrežtas, palyginti su likusiu kruopš- čiu ornamentu, jis negrabus. Matyt, įrežimai ant segių užkabų yra padaryti ne seges gaminusių meistrų, o juos nešiojusių karių.

Lankinės zoomorfinės segės, kaip ir kiti kuršių pa- puošalai, atskleidžia mums kaip nuostabūs plastikos kūriniai.

2. Lankinės aguoninės segės

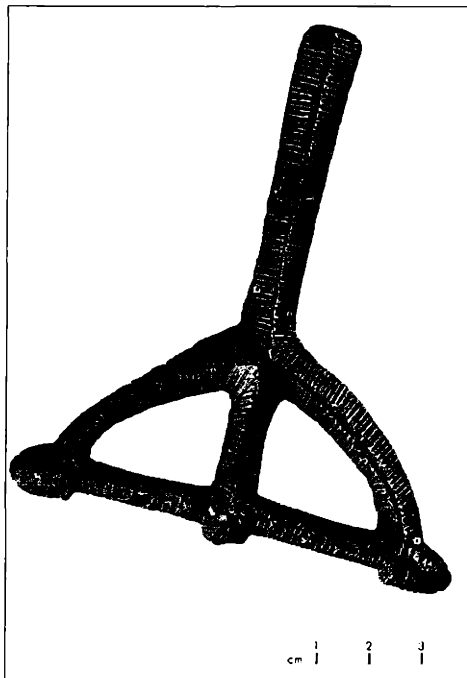
Paplitimas. VIII–XI amžiuje lankinių aguoninių segių randama kuršių, latgalių, skalvių, lamatiečių, žiemgalių bei žemaičių gyventose srityse. VIII–IX a. kuršiams šios segės kiek mažiau būdingos (Tautavičius A., 1984, p. 109, pav. 8:8). Matyt, todėl, kad VIII–IX a. pradžio- je kuršiai segėjo puošniausias lankines zoomorfines se- ges. Vien Lietuvoje, 1978 metų duomenimis, žinoma apie 170 lankinių aguoninių segių iš 36 radimo vietų (Vaitkunskienė L., 1978, p. 44–45, žem. 31). Pastarai- siais metais dar 17 šio tipo segių rasta tyrinėjant Gen- čų I, Lazdininkų, Prysmančių kapinytus. Nemažai lan- kinių aguoninių segių rasta Latvijoje – kuršių, latgalių, žiemgalių kapinyuose: Dzervės (LKS, 1937, tab. XXXII ; 7–8), Nukšių (IIIhope P., 1957), Drabe- šių–Liepino (Apals J. 1971, p. 37–38, pav. 1), Drengė- rių–Čunkanių (Atgāzis M., 1994, p. 33, pav. 4:6). Ke- lios aguoninės segės rastos Suomijoje (Kivikoski E., 1973, p. 64, Tafel 45:420–421). Austrijoje, Vienos uni- versitete, Institut für Ur – und Frühgeschichte, saugo- mos penkios latgališkos segės, įsigytos 1948 metais Do- rotheimo aukcione (Kulakov V. I., Šimėnas V. G., 1992, p. 179–181).

Kapai. Lankinių aguoninių segių randama tik VIII– XI a. vyrų kapuose. Tai turtingi įkapių karių raitelių ka- pai. Juose, be kitų įkapių, dažnai randama vienašmenių kalavijų, vienas–trys įmoviniai ietigaliai, žašlų, puošnių diržų, amuletų iš gintaro (šukų pavidalo kabučių, pa- vienių karolių). Segės kapuose randamos po vieną, itin retai po dvi (Palanga, kapai Nr. 66, 84, 332, Lazdinin- kai, kapas Nr. 55). Lazdininkų kape Nr. 1, 143 lankinė aguoninė ir lankinė zoomorfinė segės rastos kartu. Lan- kinių aguoninių segių randama nedegintų ir sudegintų kuršių vyrų kapuose. Žinomas vienas atvejis, kai lanki- nė aguoninė segė rasta „ypatingame“ kape. Tai Prys- mančių kapinyno kapas Nr. 78 (Nagevičius V., 1935, p. 55, lent. 1:4).

Kilmė. Lankinių aguoninių segių randama VIII– XI a. datuojamuose kapuose. Manoma, kad jos išsiru- tuliojo iš lankinių zoomorfinių segių (LAB, 1961, p. 336; Volkaitė-Kulikauskienė R., 1970, p. 158). Lankinės aguoninės segės yra vienos iš paskutinių baltų dėvėtų

lankinių segių tipų. Už jas vėlesnės tik 5 grupės (XI–XII a.) lankinės laiptelinės segės. Matyt, todėl lankinių aguoninių segių stilius, ornamentika rodo tam tikrą degradaciją. Segės plokštėja, didėja ar mažėja, t. y. praranda proporcijas. Kartais prastėja ir segių gamybos technologija. Segės liejamos vienoje formoje, imituojant visą gamybos procesą (11; 14:2 pav.). Svarbiausia – keičiasi segių lankelio įvijos ir buoželių sujungimo būdas, o tai lemia, kad techniškai tampa neįmanoma užbaigti lankelio galus realistinėmis roplių galvutėmis. Vėlyvųjų segių ornamentas dažnai perkraunamas papildomomis ataugomis ar kilpelėmis, yra neįdomus, trafaretinis. Lankinių aguoninių segių kojelė niekad nepuošiama realistine žalčio ar gyvatės galvute.

Lankinės aguoninės segės iš lankinių zoomorfinių segių perėmė keturdalio pasaulio modelio idėją bei jų, kaip amuletų, funkciją. Lankinėse zoomorfines segėse jaučiama PM keturdalės erdvės raidos kryptis – abstrahavimas, t. y. sugebėjimas dalimi išreikšti visumą, o lankinėse aguoninėse segėse matyti ne tik abstrahavimo didėjimas, bet ir tolimas nuo pirminio modelio.



11 pav. Lankinė aguoninė segė.
Radimo vieta nežinoma. (DKM)

Lankinėse aguoninėse segėse daugiau ar mažiau realistiškai vaizduojami keturi ar du žalčiai ar gyvatės, kartais pati segė suvokiama kaip aprašomas pasaulio modelis (11–15 pav.).

Segių gamyba. Didžioji dalis šio tipo segių žalvarinės, žinomos tik 8 sidabrinės segės (Vaitkunskienė L., 1981, p. 44).¹ Lankinės aguoninės segės yra labai įvairaus dydžio, nuo 6,5–7,0 cm iki 10,0–16,5 cm ir net 20–21 cm ilgio; įvijos plotis nuo 4,5–5,0 cm iki 8,0–11,5 cm ar net 14,5–18,5 cm kojelės nuo 1,5–2,0 cm pločio.

Segės lietos dalimis. Viena dalis – tai kojelė ir liemenėlis, kitos – lankelis, dvi aguonų galvučių pavidalo buoželės. Jos užbaigia įvijos galus. Įvija – tai geležinis strypelis, apvyniotas žalvarine viela. Kartais juvelyras, norėdami izoliuoti geležį nuo žalvarinės vielos, įvijai skirtą geležinį strypelį įkaldavo į medį, ir tik tada geležinį – medinį strypelį apvyniodavo žalvarine viela (Palanga, kapai Nr. 84, 87, 113; Girkaliai, ats. rad.²). Ar visų lankinių aguoninių segių geležinės įvijos buvo įkaldamos į medį, be specialių tyrimų pasakyti sunku.

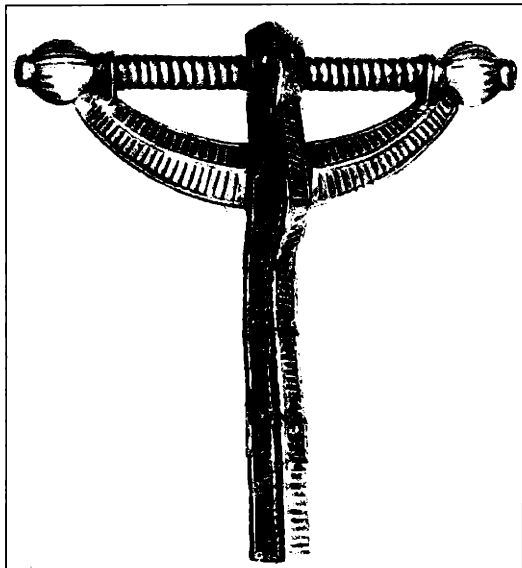
Segių lankelį kitoje pusėje tvirtino 1–2 kaišteliai. Daugelio II tipo segių lankelis ties liemenėliu turi stačiakampį skydelį. Šis skydelį prie segės liemenėlio prispausdavo nedidelės ataugėlės. Jos išlietos liemenėlyje tarp įvijos ir lankelio. Šis papildomas lankelio įtvirtinimo būdas buvo būtinas, nes II tipo segės yra masyvios.

Ankstyvųjų segių lankelis kilpele užkabinamas ant įvijos, o buoželė, užbaigdama įvijos galus, lankelį gobia tik iš dalies (12–13 pav.). Vėlyvųjų segių lankelis įeina į buoželę (14:1, 3; 15 pav.), todėl II tipo segių lankelio galai dėl skirtingo lankelio ir įvijos sujungimo žalčių ar gyvačių galvutėmis nebepuošiami. Roplių galvučių ataugos („ragiukai“) perkeliamos į lankelio, liemenėlio ir kojelės susikirtimą (14:1,3; 15 pav.).

Tipai ir chronologija. Lankinės aguoninės segės suskirstytos į du tipus (ar grupes) (Vaitkunskienė L., 1978, p. 44–45, žem. 31). Remiantis pateikta klasifikacija, I tipui skiriamos segės, kurių įvijos galai ir liemenėlis ties įvija primena gyvulio snuktį ar jį primena tik liemenėlio užbaigimas prie įvijos (Vaitkunskienė L., 1978, p. 44). I tipo segių randama VIII–IX a. datuotuose kapuose. Jos išnyksta X amžiuje.

¹ Segių metalas nertirtas

² MLIM 4416



12 pav. Lankinė aguoninė segė iš Lazdininko kapinyno, kapas Nr. 17.

I tipo lankinių aguoninių segių lankelio, liemenėlio bei kojelės dekoras yra gana skirtingas (11–13 pav.). Bene įdomiausia tai, kad skiriasi kuršių ir lamatiečių, skalvių, žemaičių, latgalių I tipo segės. Šiek tiek skiriasi lamatiečių, skalvių ir žemaičių lankinės aguoninės I tipo segės. Šio straipsnio tikslas nėra išvardyti baltų genčių lankinių aguoninių segių lyginimo tyrimai. Kuršių segės skiriasi nuo prieš tai išvardytų ir tuo, kad turi daugiausiai zoomorfinio stiliaus bruožų. Puošniausios segės, puoštos gana realistiškomis žalčio ir gyvatės galvutėmis, žinomos iš Genčių I kapo Nr. 183, 185, Kašučių (atsitik. rad.¹), Palangos kapo Nr. 6, 109, Prysmančių kapo Nr. 2 (tirtas 1958 m.) kapinyne. Keturi ropliai šio tipo segėse šliaužia šiaurės–pietų ir rytų–vakarų kryptimis (13 pav.). I tipo žemaičių, skalvių, lamatiečių, kuršių lankinės aguoninės segės ties lankelio susikirtimu su liemenėliu ir kojele neturi ataugų, t. y. visas jų lankelis rantytas ištaisai. Ypač daug I tipo segių randama Lamatoje (Stragnai², Jurgaičiai³, Vėžaičiai⁴, Vilkų Kampas⁵). Be to, Stragnuose rasta 16 I

¹ KrM inv. 5295

² Žinoma 50 I tipo lankinių aguoninių segių

³ LNM AR 406:173

⁴ ŠKM A 1137/2; A 909/18

⁵ LNM AR 453:53

tipo segių, kurių kojelė ir liemenėlis bei aguonos pavidalo buoželės nerantyti, rantytas tik lankelis. I grupės segių skalvių gyventoje teritorijoje randama net su XI–XII a. medžiaga (Šimėnas V., 1988, p. 92–94, pav. 9; 6), jos panašios į žemaitiškas. Nemažai I tipo segių rasta ir žemaičių gyventoje teritorijoje. Čia rasta VIII a. segių, kurių visas paviršius rantytas grioveliais (Kaštanuliai, Šilalės raj., kapas Nr. 15; Vaitkunskienė L., 1984, p. 87–88, pav. 77) ir segių, puoštų dviem nedidelėms ataugomis ant kojelės ir neišraiškinga roplio galva ties įvija (Tautavičius A., 1984, p. 109, pav. 8:8).

II tipui skiriamos masyvios, didelės segės, labiausiai mėgtos kuršių ir latgalių. II tipo segių aptinkama X–XI a. datuotuose kapuose. Kaip minėta, iš segių stiliaus matyti tam tikra degradacija, tolimas nuo keturdalio pasaulio modelio. Tai sukūrė lankinių aguoninių segių įvairovę, todėl sunku rasti objektyvių kriterijų, leidžiančių suskirstyti seges į tipus. Kartais segių dydis, masyvumas, suplokštėjimas nelemia segės tipo. Pavyzdžiui, X–XI a. skirtingos visai nedidelės (6,0–7,0 cm ilgio ir 4,5–5,0 cm pločio), suplokštėjusios, lietos vienoje formoje segės. Šių segių liemenėlis prie įvijos ir lankelio galai baigiami gana realistinėmis roplių galvutėmis (Genčiai I, kapas Nr. 183; Palanga, kapas Nr. 107; pav. 14:2).

II tipo segės dėl lankelio, įvijos ir buoželių sujungimo būdo realistinėmis roplių galvutėmis nebepuošiamos. Norint nepažeisti pasaulėžiūros diktuojamos višumos, roplių galvutes lankelio galuose teko ne tik sugeometrinti, bet ir visiškai suabstraktinti. Iš realistinių roplių galvučių lankelyje lieka tik ataugos (14:1,3; 15 pav.). Šis suabstraktinimas grindžiamas ta pačia logika – sugebėjimu dalimi išreikšti visumą. Norint parodyti lankelyje esančius visiškai sugeometrintus roplius, dažnai puošiama lankelio, liemenėlio ir kojelės sandūra (ornamentu, išlenkimu „kupra“), t. y. pradedamas akcentuoti segės centras. Pasitaiko į tokių II tipo segių, kurių lankelyje nėra ataugų (Genčiai I, kapas Nr. 132; Palanga, kapas Nr. 66 atsit. rad. ⁶).

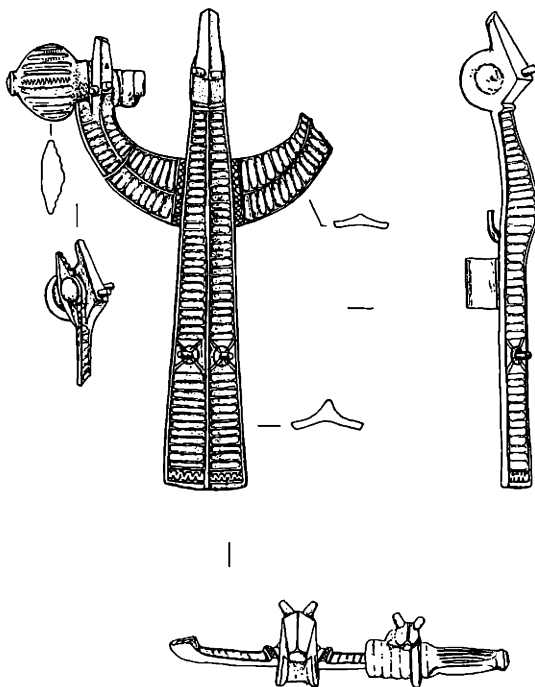
II tipo segių pagrindinis akcentas yra roplio galva, esanti ties įvija. Ji sustambinama, išplatinama (net iki

⁶ LNM AR 396:3069

ataugų – ūsų; LKS, 1937, tab. XLVII:8). Dažnai ši roplio galva paryškina ornamentu (X, „akutėmis“ ir t. t.). Roplio galvą puošiantys motyvai dažnai grupuojami po keturis ar aštuonis (14:1, 15:1 pav.).

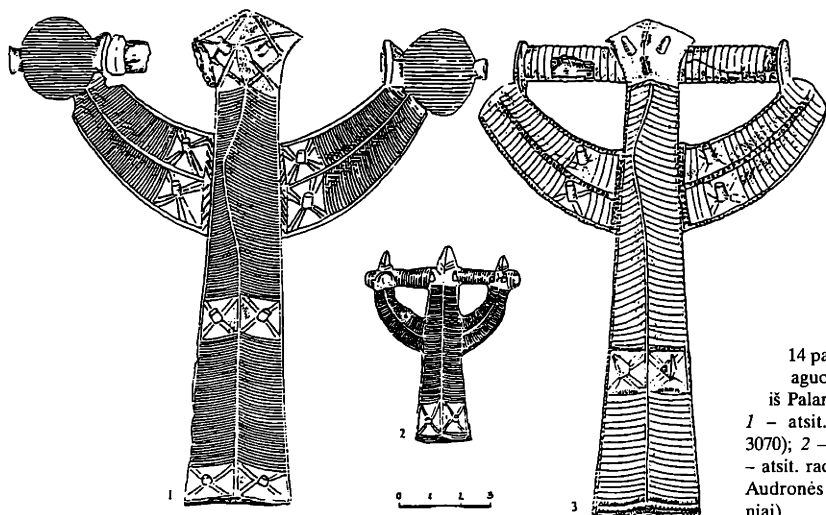
Ornamentika. Lankinių aguoninių segių paviršius rantytas platesniais ar siauresniais išilginiais grioveliais ar dekoruotos pusapvalėmis duobutėmis (Palanga, kapas Nr. 8), kartais puoštos išilgomis zigzaginėmis linijomis (Mockaičiai, Nagevičius V., 1935, p. 89). Didžioji dalis ornamento liejama kartu su segės dalimis. Lankinėse aguoninėse segėse vertikalia ir horizontalia neornamentuota plokštuma pabrėžiama simetrija ir kryžma (11–15 pav.). Segių centrą ir judėjimą (šliaužimą) pabrėžia smarkiai išlenktas liemenėlis, kuris primena „kuprą“. Ši „kupra“ ties liemenėlio, kojelės ir lankelio sandūra siekia iki 2,8–3,0 cm aukščio.

Segių įvijų galus puošia aguonų galvučių pavidalo suplotos buoželės. Buoželių paviršius rantytas, kartais buoželių centre įrežta zigzaginė linija ar jos puoštos platesniais išilginiais grioveliais (Kašučiai,

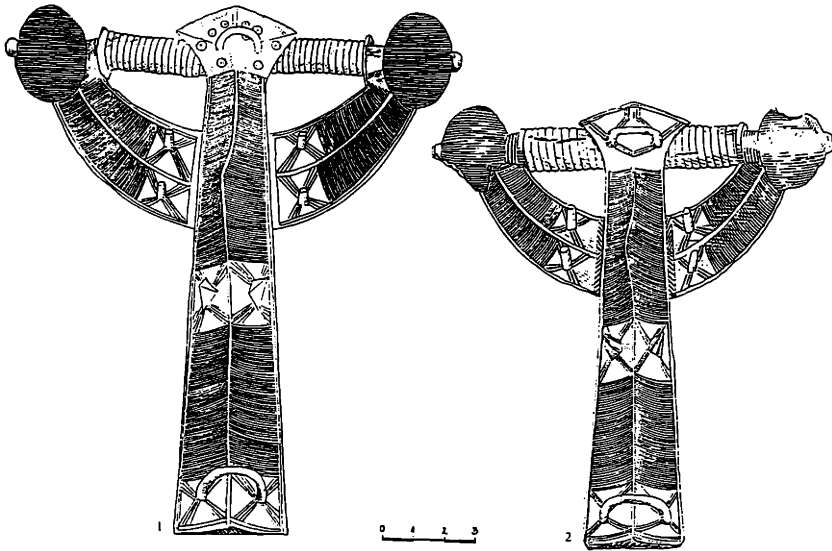


13 pav. Lankinė aguoninė segė iš Kašūčių kapinyno (atsit. rad., V. Truklicko piešinys)

M 0 1 2 3 cm



14 pav. Lankinės aguoninės segės iš Palangos kapinyno: 1 – atsit. rad. (AR 396: 3070); 2 – kapas Nr. 107; 3 – atsit. rad. (AR 369: 3071; Audronės Ruzienės piešiniai).



15 pav. Lankinės aguoninės segės iš Palangos kapinyno: 1 – kapas Nr. 38; 2 – kapas Nr. 115 (A. Ruzienės piešiniai).

atsit. rad.¹, Palanga, kapas Nr. 84, atsit. rad.²). I tipo segių lankelių galai ir liemenėlis ties įvija puošiami gana realistinėmis smailianosėmis žalčio ar gyvatės galvutėmis, kiekviena roplio galvutė su dviem nedidelėmis ataugėlėmis („ragiukais“).

Lankinės aguoninės segės puošiamos 2, 4, 8, 10 ataugų, išlietų kartu su segės dalimis. I tipo segėse plotai apie ataugas dažniausiai neornamentuojami, nors kartais aplink ataugas būna įgilinti grioveliai ar apskritos iškilios plokštumos, kurios kartu su ataugomis suteikia segės kojelėse esantiems geometrizuotiems ropliams „akis“ (12–13 pav.). II tipo segėse plotai apie ataugas ornamentuojami įrėžiant dvigubo X ar trigubo X motyvą (14–15 pav.). Ataugos yra 3–4 mm skersmens ir 3,5 mm aukščio, ritinio ar piramidės formos. Didesnės ir grubesnės ataugos yra papildomos ataugos ant kojelės (piramidės formos). Kartais ritinio formos ataugos ornamentuojamos X motyvu (Genčiai I, kapas Nr. 132), kartais II tipo segių ataugos, esančios kojelės apačioje ir ant įvijos, sujungiamos į kilpelę (15 pav.).

Lankinėse aguoninėse segėse, be rautyto paviršiaus, dar ornamentuojama: ant įvijos esanti roplio galva, plo-

tas apie ataugas, lankelio ir liemenėlio susikirtimas, kojelės apačia, pats segių pakraštys (12–15 pav.). Taip pat dažnai nuo likusio kūno ornamentuota briaunele atskiriama ant įvijos esanti roplio galva. Segių dekorui naudoti tik keli motyvai: trikampėliai, įkardėlės, taškai, apskritimas, X. Iš šių motyvų buvo sudaromos ornamentinės kompozicijos (1 lentelė).

Kartais ornamentuota ir kita segių pusė, dažniausiai ornamentuojama lankelio dalis ties kojelės ir lankelio sandūra. Šis ornamentas, palyginti su visu segių dekoru, yra negrabus ir, matyt, įrėžtas segės dėvėjusių karių maginiais tikslais ar nuosavybei pažymėti (Palanga, kapas Nr. 102).

3. Pelėdinės segės

Segės, primenančios pelėdos atviromis akimis galvą, randamos turtingu, tik gerai ginkluotų kuršių, žiemgalių VII–IX a. kapuose. Pelėdinių segių tipus, kilmę, paplitimą, gamybą, ornamentiką aptarė V. Urtans (Urtans V., 1961, p. 39–59). Dauguma pelėdinių segių rasta Latvijoje: 16 jų žinoma iš Latgalos, 9 iš kuršių teritorijos, viena iš centrinės Lietuvos (Urtans V., 1961, p. 48), dvi iš žiemgalių gyventų plotų (Vaškevičiūtė I., 1982, p. 95). Pastaraisiais metais pelėdinių segių rasta Genčių

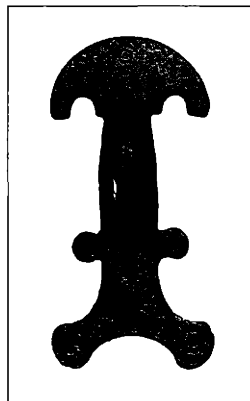
KrM inv. 5259
LNM AR 396:3069

I (kapas Nr. 240) ir Kaščių kapinyne (atsit. rad.¹, 16 pav.). Nedidelė pelėdinės segės dalis buvo rasta 1895 m. tyrinėjant Vėžaičių kapinyną² (Šilutės raj.). Tokių segių taip pat rasta Jurgaičių (kapas Nr. 4)³, Vilkų Kampo (kapas Nr. 4)⁴ kapinynuose (abu Šilutės raj.). 1994 metų duomenimis, Lietuvoje žinoma 14 pelėdinių segių iš 12 radimo vietų (Griciuvienė E., Tautavičius A., 1994, p. 94).

Pelėdinės segės išsirituliojo iš V a. Gotlande paplitusių panašaus tipo segių (Nerman B., 1927, p. 18, pav. 3; p. 26, pav. 19; Nagevičius V., 1935, p. 72; Urtaš V., 1961, p. 41). Bet VII–IX a. pelėdinės segės buvo gaminamos, kito, buvo tobulinamos, pritaikomos baltų mąstysenai jau Latvijoje ir Lietuvoje. Ankstyviausios pelėdinės segės, rastos kuršių gyventose teritorijose, datuojamos VII–VIII a. I puse. Kuršių ir latgalių juvelyrų pelėdines seges pritaikė baltuose vyraujantiems lankinių segių tipams. Dažnai segės galvutės apačioje buvo pridėtas lankelis. Taip segei suteikiamas „pelėdos galvos“ pavidalas. Įvijos galuose buvo pridėti du žiedeliai ar žiedelis ir kugelis, o tai jau būdinga baltiškoms lankinėms segėms. Norėdami išlaikyti proporcijas tarp pasunkėjusios ir padidėjusios „pelėdos galvos“, juvelyrų turėjo išplatinti kojelę. Latgalių ir kuršių gyventose srityse rasta pelėdinių segių be apatinio lankelio (16 pav.).

Bet svarbiausia – didžiąją daugumą pelėdinių segių juvelyrų pradėjo dengti balto metalo plokštėmis ir puošti įvairaus dydžio mėlyno stiklo akutėmis. Šie bruožai būdingi baltų juvelyrų. Segių kompozicija pabrėžia vertikalią simetriją. Balto metalo plokštelės kalinėtos geometriniais motyvais: iškiliumi rumbeliu, tašku, X, „sieteliu“ (2 lentelė). Plokštelės prie žalvarinio segės pagrindo lituojamos. Seges, kurių paviršius nedengia balto metalo plokštelės, puoštos motyvais, susidedančiais iš dviejų krypčių įkartelių („zigzago“), trikampių, taškelių ir apskritimų („akučių“). Didžioji šių motyvų dalis – kalinėta (16 pav.). Pelėdinės segės yra labai įvairaus dydžio: jų ilgis nuo 4,1–7,8 cm iki 14,5 cm; plotis nuo 3,5–5,8 cm iki 13,4 cm.

Pelėdinės segės, ypač vėlyvosios, perkrautos įvairiausių papildomų plokštumų, mėlyno stiklo akučių, balto



16 pav. Pelėdinė segė iš Kaščių kapinyno (atsit. rad.).

metalo plokštelių dekoru. Tačiau kuršių juvelyrų, naudodami vertikalią simetriją, išryškindami 4 ar 8 pagrindines mėlyno stiklo akutes, bandė kurti baltams suprantamą keturdalį PM modelį.

IV. Moterų papuošalai

1. Apskriti kabučiai

Vieni iš įdomiausių ir galbūt akivaizdžiausiai susijusių su keturdale PM erdve papuošalų amuletų yra apskriti kabučiai. Jie randami VIII a. pab.–IX a. kapuose Mėguvos, Pilsoto ir Kėklio žemėse. Iki 1994 m. Lietuvoje buvo žinoma 50 apskritų kabučių iš 12 radimo vietų (Bliujienė A., 1995, p. 40, 1 lentelė). Jų gamyba ir ornamentika labai panaši. Ant apskritos 7,2–8,6 cm skersmens žalvarinės plokštelės prilituojama ornamentuota sidabrinė plokštelė. Plokštelės centrą puošia lygiakryšmis kryžius. Šio kryžiaus centras ir galai puošti mėlyno stiklo akutėmis (1,2, 17 pav.). Apie apskritus kabučius rašyta atskirai, todėl šiame straipsnyje bus išskirti tik pagrindiniai apskritų kabučių ypatumai (Bliujienė A., 1995, p. 39–72).

Visi apskriti kabučiai, išskyrus vieną, rasti nedegintų mirusiųjų kapuose. Jų randama įkapių gausa išsiskiriančiuose kapuose. Moterys, dėvėjusios šiuos kabučius, vilkėjo tipišku kuršių VIII a. pab.–IX a. kostiumu. Kabučiai randami mirusiosios juosmens srityje, kapo duobės centre ar kairėje pusėje. Jie buvo nešiojami prišti prie juostų. Apskriti kabučiai – savarankiški, atskiri papuošalai, jie nepriklausė kapuose randamų smeigtukų

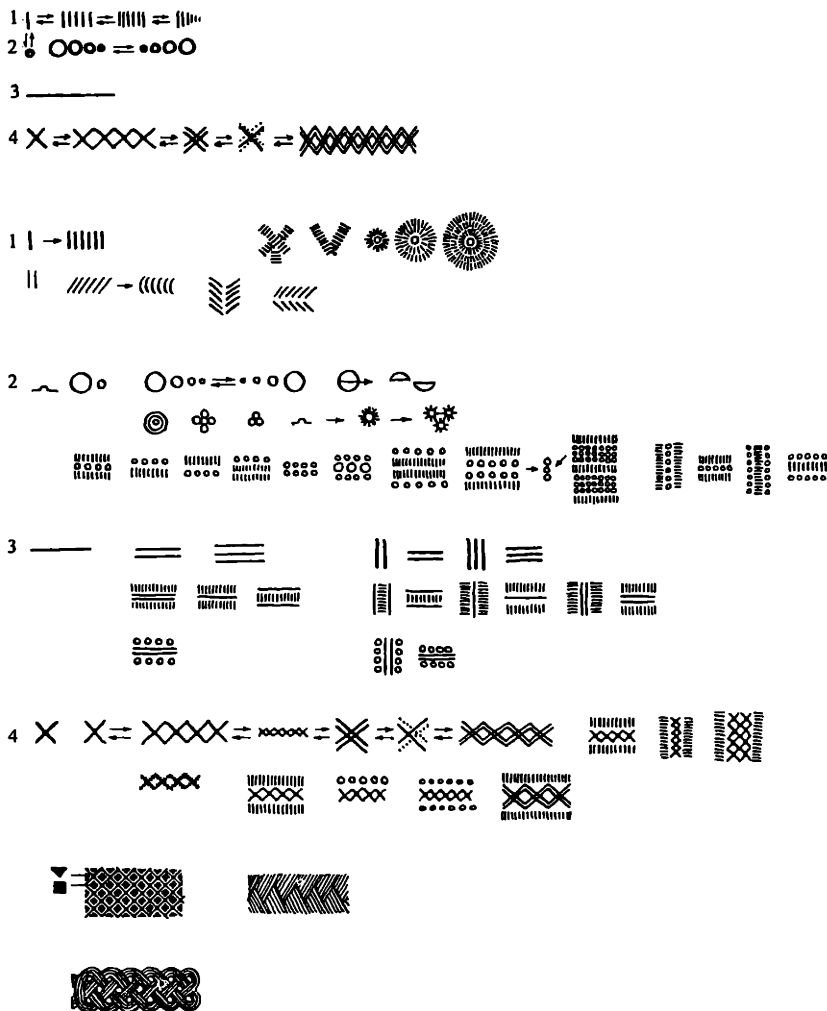
¹ KrM inv. Nr. 10154/121

² Segė saugoma ŠKM A 91/8

³ LNM AR 406:91

⁴ LNM AR 453:24

2 lentelė. Balto metaloplokštelių ornamentų schema

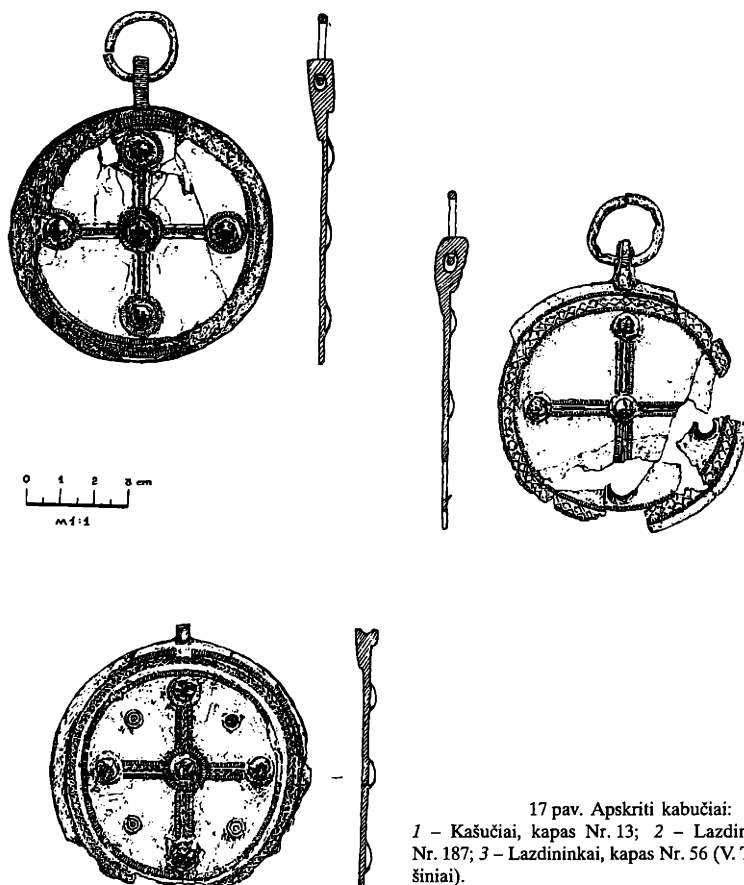


kabučių sistemoms. Jų vieta juosmens srityje yra simbolinė. Jie, kaip amuletai, saugojo moters iščias, o būdami PM keturdalės erdvės abstrahuota išraiška taip pat susiję su moterų vaisingumu. Panašios ornamentikos – lygiakryžmis kryžius apskritime – apskritus kabučius V–VII a. pradž. dėvėjo ne tik kuršės (Rūdaičiai I, Tūbausiai, Užpelkiai), bet ir aukštaitės (Plinkaigalio kapinynas, V a. antrosios pusės kapas Nr. 224). Kape Nr. 224 rastas 2,34 cm skersmens kiauraraštis kabutis

gulėjo ant dešiniojo šlaunikaulio. Kabutyje įkomponuotas lygiakryžmis kryžius (Kazakevičius V., 1993, p. 101–102, pav. 163–164).

VIII–IX a. amatietės, kaip ir kuršės, nešiojo prie juostų prikabintus kiauraraščius žalvarinius inksto formos kabučius. Tokių kabučių rasta Dvylių¹, Jurgaičių (Nakaitė L., 1972, p. 103, pav. 3, pav. 8:11), Stragnų, Vė-

¹ MLIM inv. 222



17 pav. Apskriti kabučiai:

1 – Kašučiai, kapas Nr. 13; 2 – Lazdininkai, kapas Nr. 187; 3 – Lazdininkai, kapas Nr. 56 (V. Truklicko piešiniai).

žaičių (Gaerte W., 1929, p. 315. pav. 255:a; dar vienas kabutis saugomas Šilutės kraštotyros muziejuje¹), Morkaičių, Pocių (Nagevičius V., 1935, p. 69, 73), Švėkšnos², t. y. Lamatos žemės, kapinyuose (Bliujienė A., 1998, p. 66–89). Tokie kabučiai, kaip ir apskriti kuršių kabučiai, randami VIII–IX a. kapuose, juosmens srityje, o juose vienu ar kitu būdu įkomponuotas lygiakryžmis kryžius, verčia manyti, kad jų paskirtis ta pati. Jie buvo PM horizontaliosios struktūros išraiška ir atliko amuleto funkciją. Labai dažnai IX–XII a. kuršių, latgalių, žemaičių vyrų kapuose randami kaustyti žalvarinėmis plokštimis ir puošti 8 žalvariniais kutais diržai. Šie žalvari-

niai kutai dažniausiai randami mirusiojo kairėje. Matyt, šių žalvarinių kutų ir apskritų kabučių paskirtis ta pati.

Apskriti kabučiai yra dviejų tipų. I tipo kabučiai lie-ti kartu su kilpele, juos dengia sidabro³ plokštelės, kurias puošia penkios mėlyno stiklo akutės. II tipo kabučių kilpelė išlieta kitoje kabučių pusėje. Vaizdinėje pu-sėje šio tipo kabučiai turi ne tik kilpelę, bet ir apskritą 15 mm skersmens plokštelę, kurią dengia atskira sidab-ro plokštelė ir šešta stiklo akutė.

Sidabro plokštelės ornamentuotos kalinėjanč įvairias skirtingais spaudeliais (puansonais) ar kelteliais. Vieni

¹ ŠKM inv. 1132/24

² LNM AR 6:255

³ Žinomas tik vienas kabutis iš Palangos kapinyno (LNM AR 396:2996), kurio plokštelė pagaminta iš alavinės bronzos

plokštelių motyvai reljefiniai, kiti įrėžti, taigi plokštelės kalinėtos iš abiejų pusių. Reljefiniai motyvai kalinėti iš blogosios pusės, įgilinti – iš gerosios. Plokštelės dekoruotos tik penkiais motyvais. Reljefiniai motyvai: išilginis ir skersinis rumbelis, spurgelis ar taškas, tiesi linija. Pastaroji iškalama dvejopai: įrėžiama iš blogosios pusės ar panašiu į B raidę spaudeliu iš gerosios pusės. X motyvo spaudelis susideda iš 4 trikampių (17; 2, 3 pav.) Paties sudėtingiausio dvigubo X spaudelis susideda iš 4 trikampių, 4 stačiakampių ir rombilio centre (2 lentelė). Kartais, ypač rumbelių motyvams aplink stiklo akutes, buvo gaminami spaudeliai iš tam tikro motyvų skaičiaus. Dekoruoja sidabrinė plokštelė, įstačius stiklo akutes, lydmetaliu priklijuojama prie žalvarinio kabučio pagrindo.

Ornamentuojant atskirą plokštelę, naudoti tik du (dažniau) ar trys motyvai iš penkių. Populiariausias, naudojamas visose kompozicijose motyvas yra iškilus rumbelis. Šiuo motyvu dažniausiai ribojamos ar užbaigiamos ornamentinės kompozicijos. Taip pat dažnas iškilus taško ar spurgelio motyvas. Minėti motyvai, susiaurinami ar platinami, aukštinami ar žeminami, nesunkiai pereina vienas į kitą. Trečias atskiras motyvas, naudotas apskritų kabučių dekore, – tiesi linija, komponuota su taško ar rumbilio motyvu. Labai populiarius X motyvas. Jis yra vienas iš lengviausiai transformuojamų jį didinant, platinant, siaurinant, o darant sudėtingesnę, galima sudvigubinti X. X motyvas nesunkiai transformuojamas į rombų pynę. Pats sudėtingiausias motyvas, naudotas apskritiems ir kitiems kabučiams dekoruoti, yra dvigubas X, kuris jungiamas į sudėtingą pintinį raštą. Išvardyti motyvai naudojami ne tik dekoruojant apskritus kabučius, bet ir visus kitus papuošalus, kuriuos dengė balto metalo plokštelės. Tik apskrituose kabučiuose, kryžinių smeigtukų kabučiuose naudoti patys įvairiausi ir sudėtingiausi (visi penki) motyvai (2 lentelė).

Motyvų prasmė. Sunku paaiškinti kiekvieno motyvo semantinę prasmę. Aprašyti penki savarankiški motyvai yra jungiami į grupes, taigi, netenka savo savarankiškumo. Pavyzdžiui, X arba dvigubas X jungiami į rombų pynę ar pintinį raštą, todėl apskritame kabutyje, kaip ir kiekviename papuošale, svarbiausia tampa ornamentinė kompozicija, kuriama iš pirminių motyvų. Apskrituose kabučiuose tai lygiakryžmė kryžma. Be to, geometrinės figūros ypač gerai „sugeria“ įvairių epochų reikšmes ir kiekvienoje epochoje gali turėti kiek kito-

kią prasmę (Лотман Ю., с. 197). Kai kada motyvai yra tik dekoratyvūs. Matyt, taip atsitiko ir su populiariausiu rumbilio motyvu.

Padidintas iškilus rumbelis lengvai virsta tašku (ir atvirkščiai), o jungiant tašką (spurgelį) su apskritimu ar koncentriniais apskritimais gaunamas vienas iš seniausių Saulės įvaizdžių (Rimantienė R., 1979, p. 118; Vaškūnas J., 1992, p. 135, pav. 1).

X motyvas siejamas su Saule, Ugnimi (Gimbutas M., 1963, p. 77, pav. 20; Gričiuvienė E., 1992, p. 3; Hensel W., 1980, p. 403). Apskrituose kabučiuose X virsta rombų pynę, kuri mitologijos tyrinėtojų siejama su Pasaulio ar Gyvybės medžiu (Kargaudienė A., 1992, p. 107–109, pav. 6–10; Usačiovaitė E., 1992, p. 142–143; Tumėnas V., 1994, p. 40). X motyvas rombų pynėje virsta rombu, kurį tyrinėtojai sieja su vaisingumu, moteriškuoju pradū (Пыбаков Б. А., 1981, с. 41–51). Lietuvos etnografinėje medžiagoje X vadinamas krikšteliu, ugnimi (Tumėnas V., 1989 b, p. 16), kryžiuku (Tumėnas V., 1994, p. 44).

Dvigubas X kabutyje jungiamas į sudėtingą pintinį raštą. Padidinus šį atskirą motyvą matyti, kad tai rombas su ataugėlėmis, kurį lietuvių ir latvių etnografai sieja su rožele ir erškėteliais. Roželės ar erškėtelio motyvas siejamas su Pasaulio (Gyvybės) medžiu, t. y. su jo geometrine išraiška (Laurinkienė., 1981, p. 4–6, 8; Tumėnas V., 1989 a, p. 15–21, 1989 b, p. 16). Taigi PM geometriniai simboliai Lietuvos archeologinėje medžiagoje žinomi bent jau nuo VIII a. pabaigos.

2. Rateliniai smeigtukai

Rateliniai smeigtukai randami šiaurės vakarų Lietuvoje – Klaipėdos, Kretingos, Plungės, Skuodo rajonų kapinyuose (Anduliuose, Gandingoje, Genčiuose I, Gintališkėje, Laiviuose, Lazdininkuose, Luknėje, Palangoje, Prysmančiuose), IX–X a. kapuose. Šio tipo smeigtukus trumpai aptarė ir radimviečių sąrašą sudarė Ona Kuncienė (Kuncienė O., 1978, p. 9, žem. 4:3). 1978 m. buvo žinoma 13 smeigtukų iš 7 senkapių, 1995 m. duomenimis, žinoma jau 18 šio tipo smeigtukų iš 9 radimo vietų. Smeigtukai randami mirusiosios galvos srityje, dažniausiai dešinėje pusėje ar viršugalvyje (Laiviai, kapas Nr. 155). Manoma, kad smeigtukai tvirtino galvos apdangalą (LAB, 1961, p. 488–489) ar plaukus (Engel C., 1931, p. 322, pav. 4:v). Žemaitės po du rateli-

nus smeigtukus nešiojo kaip krūtinės papuošalus (Вайтскунскис Л., 1985, p. 74–75, рис. 6:1).

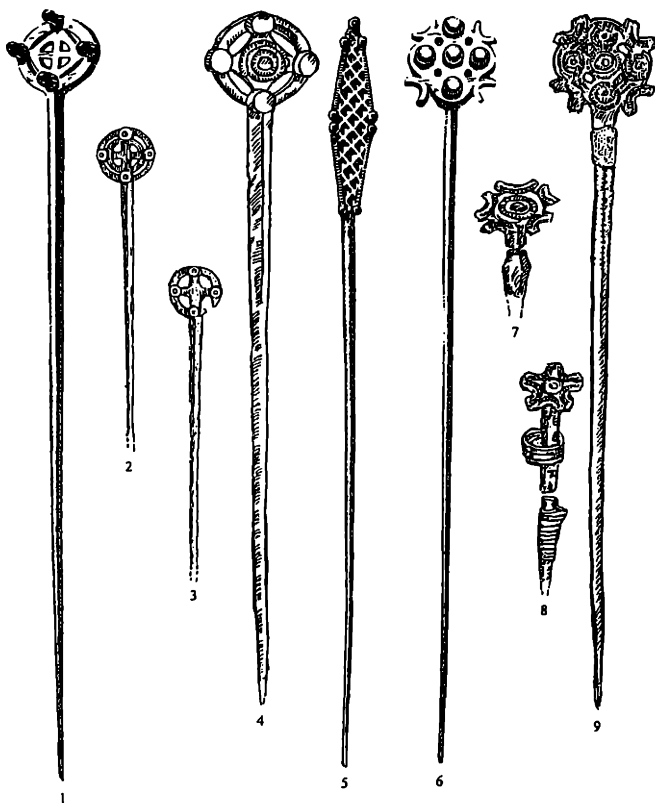
Ratelių smeigtukų galvūčių forma ir ornamentika atitinka PM keturdalės erdvės sampratą. Čia lygiakryžmis kryžius įkomponuotas apskritime (apskritimuose) ar rombe. Vienų smeigtukų galvutėse lygiakryžmis kryžius pavaizduotas akivaizdžiai tiesiogiai (18–1:3 pav.), kituose – jis menamas (18:4 pav.). Šiuose smeigtukuose apskritimo viduje įkomponuota rombinė plokštelė, o menamo lygiakryžmio kryžiaus galai baigiasi 4 ataugomis ir mėlyno stiklo akutėmis. Penktoji stiklo akutė yra rombinės plokštelės centre ar kryžmų susikirtime. Žinomi keli šios grupės smeigtukai, kurie neturi apskrito lankelio, o tik rombinę plokštumą (Laiviai, kapas Nr. 168).

Smeigtukai yra nuo 14–16 cm iki 29 cm ilgio; galvūčių skersmuo 3,0–3,5 cm. Smeigiamoji smeigtukų dalis viršuje dažniausiai yra rombo formos skersinio pjūvio, apačioje – apskrita, kad būtų lengviau įsmeigti į audinį. Smeigtukai lieti, gana masyvūs. Buvo stengiamasi taupyti žaliavą ir įvairiais būdais lengvinti smeigtuką. Kartais kitoje smeigtuko pusėje išliejamos nedidelės įdubos. Smeigtukų galvutės dengtos balto metalo plokštelėmis. Išdirta smeigtuko iš Genčų I kapinyno kapo Nr. 83 plokštelė. Ji pagaminta iš prasto sidabro (Volkaitė-Kulikauskienė R., Jankauskas K., 1992, p. 153, pav. 34–35, lent. 15). Plokštelės prie žalvarinio pagrindo buvo prilituojamos. Smeigtukų galvutes puošia 5 mėlyno stiklo akutės. Dažnai, kad akutės geriau laikytųsi, joms ataugose išliejamos nedidelės duobelės. Balto metalo plokštelės išlikusios labai prastai, bet galima manyti, kad plokštelės dengė rombinę smeigtuko plokštumą ar lygiakryžmį kryžių ir lankelį. Plokštelės dekoruotos tik iškilais rumbelio motyvu iš blogosios pusės. Centrinėje rom-

binėje dalyje 2–4 rumbelių eilėmis atkartojamas rombas (Genčai I, kapai Nr. 83–84) ar įkomponuojamas apskritimas (Genčai I, kapas Nr. 130, pav. 18:4). Apskritos smeigtukų dalies plokštelė, priklausomai nuo jos pločio, dekoruojama 1–2 eilių rumbelių motyvu.

3. Smeigtukai iššęsto rombo formos galvute

1978 m. duomenimis, ir iki šiol žinomi tik 7 iššęsto rombo formos galvute smeigtukai. Jie rasti Godelių, Laivų, Palangos kapinyuose (Kuncienė O., 1978, p. 9, žem. 4:2). Šio tipo smeigtukai VIII a. antroje pusėje–IX a. naudoti galvos apdangalui susegti. Kai kurių tyrinėtojų nuomone, jie dėvėti ir IX–X a. (Volkaitė-Kulikauskienė R., 1970, p. 173).



18 pav. Smeigtukai galvos apdangalui susegti:

1 – Laiviai, kapas Nr. 155; 2 – Gintališkė, atsit. rad.; 3 – Gintališkė, kapas Nr. 14; 4 – Genčai I, kapas Nr. 130; 5 – Laiviai, kapas Nr. 15; 6 – Laiviai, atsit. rad.; 7 – Genčai I, kapas Nr. 30; 8 – Genčai I, Nr. 76; 18: 9 Genčai I, kapas Nr. 93; 1, 4–9 mastelis 1: 1; 2–3 mastelis 1: 2.

Šio tipo smeigtukai įdomūs tuo, kad parodo, kaip rombinę plokštumą, kaip ir apskritimą, galima pritaikyti keturdalės PM erdvės sampratai išreikšti. Menamas lygiakryžmis kryžius akcentuoja rombinės smeigtuko galvutės kampus (18:5 pav.). Kartais kryžma, susidedanti iš smulkių apskritimų, paryškinama ornamentu (Laiviai, kapas Nr. 168). Smeigtukų rombinės galvutės pakraščiai kiek aukštesni, dažnai ornamentuoti smulkiais įkartinėmis. Rombiniai smeigtuko galvutės kampai dažnai paryškinami nedidelėmis apskritomis ataugėlėmis.

Šio tipo smeigtukai yra 10–18 cm ilgio, lieti. Smeigtukų galvutės ornamentas yra lietas (18:5 pav.) ar kalinetas (LLM, 1958, pav. 472). Dekoravimui naudoti X, „akučių“, apskritimų, įkartinėlių motyvai. Liejant ornamentą taikytas plokštumos ir įgilinto reljefo efektas – X motyvas virsta vertikaliomis pynėmis. Įgilinimo, lygios plokštumos, ataugų naudojimas VII a. pab–IX a. žalvarinių papuošalų gamyboje ateina iš skandinavų kraštų. Nuostabą kelia tik tai, kaip tie patys anksčiau baltų naudoti kalineti geometriniai motyvai panaudojami ir pritaikomi liejimo technikai.

4. Smeigtukai plokščia kiaurarašte galvute

X–XI a. šiaurės–vakarų Lietuvos kapinyuose randama smeigtukų kiaurarašte galvute. 1978 m. duomenimis, buvo žinomi 35 šio tipo smeigtukai iš 9 radimo vietų (Kuncienė O., 1978, p. 9, žem. 4:4). Tyrinėjant vis daugiau kuršių kapynų, gausėja ir rastų smeigtukų plokščia kiaurarašte galvute. Dabar šio tipo smeigtukų rasta ir Bandužių, Genčių I, Griežės (Mažeikių raj.), Jazdų, Kiauleikių, Laivių, Palangos, Prysmančių kapinyuose. Iš viso žinoma 54 šio tipo smeigtukai iš 12 radimo vietų.

Smeigtukų randama nedegintų ir sudegintų moterų kapuose. Nedegintų kuršių kapuose smeigtukai randami galvos srityje, dešinėje pusėje. Jie, matyt, tvirtino plaukus, galvos apdangalą ar kepuraitę (Genčiai I, kapai Nr. 41, 60, 67, 76; Palanga, kapas Nr. 143). X–XI a. žemaitės šio tipo smeigtukais, jungdamos su grandinėlemis po du, puošė krūtines (Вайткунскене Л., 1985, c. 74., рис. 9:2).

Smeigtukai plokščia kiaurarašte galvute yra vėlyviausi iš kuršių smeigtukų, skirtų galvos apdangalui pritvirtinti. Jų stilistika rodo didesnę keturdalio pasaulio modelio abstrahaciją, kuri kaip ir X–XI a. vyrų papuošaluose (II tipo lankinėse aguoninėse segėse) išreiškia ir

stiliaus degradaciją. Smeigtukai perkraunami papildomomis detalėmis, ornamentiniais motyvais (18:6, 9 pav.).

„Karpyta“ smeigtuko galvutė paverčiama apskritimu. Pagrindinį motyvą – lygiakryžmį kryžių – fiksuoja papuošalo forma ir ornamentika. Smeigtuko galvutėje akcentuojama apskritimo dalyba į 4 ir 8 dalis (18:6, 9 pav.). Smeigtuko galvutėje yra keturios pusmėnulio nukirstais galais formos ataugos, keturios stačiakampės (kartais rombo ar apskritimo) kiaurymės. Smeigtuko galvutėje keturiais ornamentu motyvais akcentuojama kryžma. Penktasis motyvas yra kryžmų susikirtime. Keturios stiklo akutės puošia menamos kryžmos galus, penkta – dažnai kiek didesnė akutė – centra.

Gamyba ir ornamentika. Smeigtukai gana masyvūs. Jų ilgis nuo 16 iki 40–42 cm; galvutės 3,5–4,5 cm skersmens. Dažnai smeigiamoji dalis, esanti prie smeigtukų galvutės, yra rombinio skersinio pjūvio, tolygiai pereina į apskritimą. Ši rombinė dalis dažnai ornamentuota. Labiausiai mėgtas smulkių trikampėlių motyvas. Jis įmušamas spaudeliu, išnaudojant rombinį smeigiamosios dalies pjūvį (18:9 pav.).

Smeigtukai lieti. Dažnai, ypač didesniųjų smeigtukų, galvutės lietos atskirai. Tada smeigtuko galvutė ties smeigiamąja dalimi susiaurinama iki „kojelės“. Smeigtuko smeigiamosios dalies viršuje yra pagilinimas, į kurį įstatoma galvutės „kojelė“. Abi dalys sujungiamos dviem–trim kniedėmis (Genčiai I, kapai Nr. 41, 76, 137; Palanga, kapai Nr. 13, 18). Kai kurių smeigtukų galvutės aiškiai nulūžusios, jos taisytos sujungiant kniedėmis (Genčiai I, kapas Nr. 68).

Trumpesnieji šio tipo smeigtukai lieti viena forma. Smeigtukai plokščia kiaurarašte galvute yra gana masyvūs, todėl juos stengtasi lengvinti darant kiaurymes smeigtuko galvutėje. Be to, dažnai kitoje galvutės pusėje yra įdubos. Kartais, kad smeigtukas būtų lengvesnis ir tvirčiau prisitvirtintų akutės, galvutėje išliejamos 5 duobelės (Palanga, kapas Nr. 30).

Smeigtukų galvutes dengia balto metalo plokštelės, kurių dauguma netirtos. Iširta smeigtuko galvutę dengusi plokštelė iš Genčių I kapinyo kapo Nr. 50. Nors ši plokštelė vizualiai atrodo sidabriškai balta, iš tikrųjų yra pagaminta iš vario, alavo, švino lydinio (Volkaitė-Kulikauskienė R., Jankauskas R., 1992, p. 155–156, pav. 36, lent. 16). Plokštelės prie žalvarinio galvučių pagrindo buvo prilituojamos.

Plokštelės dekoruotos kalinėjančios iš blogosios pusės kalteliais ar spaudeliais turinčiais tam tikrą motyvų skaičių (Genčai I, kapai Nr. 11, 50, 76). Plokštelėms dekoruoti naudotas tik iškilus rumbelio motyvas. Rumbelio motyvas 2–3 koncentriniais apskritimais išdėstomas aplink 5 stiklo akutes. Dar dvi eilės rumbelių jungia šiuos apskritus motyvus. Be to, viena dvi eilės rumbelių puošia pusbėnulių formos ataugas. Puoštas visas plokštelės paviršius, todėl smeigtukas yra perkrautas dekoru (18:9 pav.).

Smeigtukai karpyta vinies pavidalo galvute. Kapuose, kuriuose buvo rasta smeigtukų plokščia kiaurarašte galvute, kartais randama mažesnių smeigtukų, kurių galvutės tvirtinimas primena vinį, o galvutė yra „karpyta“ ar primena snaigę (Tautavičius A., 1961, LII F. 1, byla 111, p. 16). Šių smeigtukų rasta Genčų I (kapai Nr. 30, 36, 41, 46, 60, 76, 93, 137), Palangos (kapai Nr. 4, 18, 113, 143), Laistų, Laivių (kapas Nr. 375), Siraičių kapinyuose (18 ; 7–8 pav.). Kartais vinies pavidalo smeigtukų randama su rateliniais smeigtukais (Genčai I, kapas Nr. 83, 84), kartais jie randami vieni (Laiviai, kapas Nr. 375). Dabar žinoma apie 17 šio tipo smeigtukų iš 5 radimo vietų.

Smeigtukų karpyta vinies pavidalo galvute taip pat randama mirusiosios viršugalvyje. Matyt, skirti galvos apdangalui pritvirtinti (Volkaitė-Kulikauskienė R., 1964, p. 42–43, 2 pav.) ar plaukams susegti. Smeigtukų galvutės randamos dešinėje ar kairėje galvos pusėje, o smeigiamoji dalis – skersai kaukolės (Genčai I, kapas Nr. 193; Palanga, kapas Nr. 4). Tokią smeigtuko padėtį kape lemia galvutės ir smeigiamosios dalies tvirtinimo būdas. Smeigtuko galvutės forma ir dekoras atsiskleidžia tik įsmeigus jį skersai kaukolės.

Smeigtukų galvutė apskrita, su penkiomis nukirstais galais pusbėnulių formos ataugomis (18:7 pav.). Kartais tos pačios formos penkios ataugos sujungiamos ir apskrita smeigtuko galvutė neakcentuojama (18:8 pav.). Keli smeigtukai yra su šešiomis nukirstais galais pusbėnulių formos ataugomis. Šių smeigtukų galvutė yra tarsi karpyta ir iš tiesų primena snaigę.

Visi anksčiau aprašyti smeigtukai yra tos pačios paskirties, tačiau smeigtukuose karpyta vinies pavidalo galvute pasaulėžiūros elementai gali būti fiksuoti tik degradavusiu pavidalu. Tai akivaizdžiai atspindi ir smeigtukų forma: ataugos netenka pusbėnulių formos, tampa neiškilus pavidalo. Keičiasi ir skaitmeninė smeigtu-

kų galvutės dalių išraiška (10 ar 12). Tai rodytų ir visų tipų smeigtukų, skirtų tvirtinti moterų galvos apdangalui, raidą, ir tai, kad X–XI a. keturdalė PM erdvė ima prarasti aktualumą, o pamažu ir prasme.

Smeigtukų gamyba ir plokščių ornamentika. Smeigtukų karpyta vinies pavidalo galvute gamyba yra sudėtinga. Karpyta smeigtukų galvutė yra žalvarinė. Smeigiamoji dalis visada geležinė. Žinomi tik keli atvejai, kai šio tipo smeigtukų smeigiamosios dalys yra žalvarinės (Genčai I, kapas Nr. 21). Smeigtuko galvutę dengė balto metalo plokštelės¹, jos prie žalvarinės galvutės buvo prilituojamos. Galvutės centre yra nedidelė skylutė.

Balto metalo plokštelės kalinės iš blogosios pusės. Dekorui naudotas tik iškilus rumbelio motyvas: viena dvi rumbelių eilės pakraštyje ir galvutės centre. Smeigtuko galvutės centras buvo puošiamas mėlyno stiklo akute (18:7 pav.).

Smeigtukai buvo gaminami iš skirtingo aktyvumo metalų (vario lydinių, geležies, sidabro ar jo pakaitalų), todėl randami labai sunykę. Dažniausiai randamos tik žalvarinės šių smeigtukų galvutės. Lieka neiškilus smeigtukų ilgis. Sprendžiant iš smeigtukų galvučių skersmens (1,8–2,5 cm), jų ilgis turėtų būti apie 10,0–12,0 cm.

Įdomiausia šių smeigtukų savybė susijusi su jų dėvėjimu. Visų geriau išlikusių smeigtukų geležinės smeigiamosios dalys buvo apsuktos plona vilnone virve ar ant jos buvo užmauti žiedeliai iš vilnonės virvelės² (18:8 pav.; Genčai I, kapai Nr. 76, 83, 84). Matyt, virvele apsukta smeigiamoji dalis geriau laikė įsmeigtą plaukuose ar audinyje smeigtuką.

5. Lankinės žieduotosios segės

Kilmė ir paplitimas. Lankinės žieduotosios segės – būdingi baltų genčių papuošalai. Tai vieni gražiausių baltų papuošalų, nešiųjų nuo III–IV a. iki VIII a. pabaigos (Tautavičius A., 1978, p. 39), IX amžiaus (Volkaitė-Kulikauskienė R., 1970, p. 158). Šio tipo segės yra plačiai archeologų aptartos (Åberg N., 1919, p. 12–18, 151–157; Almgren O., 1923, p. 78; Moora H., 1938, p. 132–144; Puzinas J., 1938, p. 257–259). Pastaraisiais metais apie lankines žieduotąsias seges rašė A. Tautavičius (Tautavi-

¹ Didžioji plokštelė dalis – netirtos. Smeigtuko iš Genčų I kapinyne plokštelė sidabrinė. Tirta mikrocheminės analizės būdu; tyrė J. Senvaitienė

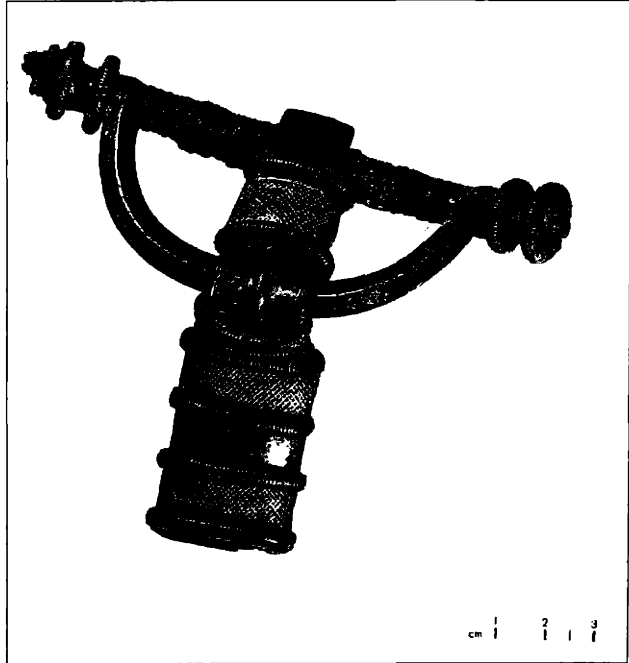
² Tyrė J. Senvaitienė

čius A., 1978, p. 39–42, žem. 26:1–3), V. Kazakevičius (Kazakevičius V., 1993, p. 110, pav. 178). Lankinių žieduotųjų segių rasta Latvijoje (LPA, 1974, lent. 41:4), Estijoje (EE, 1982, p. 195:5, lent. XVII) ir net Suomijoje, kur jos pateko per prekybinius bei kultūrinius ryšius (Kivikoski E., 1973, p. 41, lent. 24:197, 198), o daugiausia jų aptikta Sambijoje ir Mozūruose.

Lankinės žieduotosios segės suskirstytos į grupes ir tipus, pateikti jų paplitimo žemėlapiai. VIII–IX a. kuršių segės priklauso III tipui (Tautavičius A., 1978, p. 40–42, žem. 26:3). II ir III tipo segės žinomos ir vidurio Lietuvoje. Čia dažnai dvi žieduotosios segės randamos krūtinės srityje, kartais jos sujungtos grandinėle. Vidurio Lietuvoje šių tipų segės taip pat labiau būdingos moterų kapams (Kazakevičius V., 1993, p. 110, pav. 156, 177).

1978 metų duomenimis, Lietuvoje buvo rastos 82 III tipo segės iš 34 radimo vietų (Tautavičius A., 1978, p. 41–42). VIII–IX a. lankinių žieduotųjų segių kuršių kapinyuose, 1995 metų duomenimis, žinoma 47 segės iš 13 radimo vietų. VIII–IX a. lankinių žieduotųjų segių rasta šiuose kuršių kapinyuose: Andulių – 4, Aukštkiemių – 4, Bandužių – 2, Genčių I – 1, Godelių – 1, Jazdų – 1, Kašučių – 3, Kiauleikių – 10, Laistų – 2, Laivių – 5, Lazdininkų – 11, Palangos – 2, Tūbausių – 1. Ankstyvasias lankines žieduotąsias seges nešiojo vyrai ir moterys, o vėlyvosiomis III grupės segėmis puošėsi tik kuršių moterys. Kuršės lankine žieduotąja sege sudavdavo galvos apdangalą (Genčiai I, Godeliai, Kašučiai, Kiauleikiai, Palanga). Segės randamos mirusiosios galvos srityje, dažnai dešinėje pusėje. Kartais šio tipo segės randamos ir krūtinės srityje (Bandužiai, kapas Nr. 22; Lazdininkai, kapai Nr. 23, 31; Kiauleikiai, kapai Nr. 4, 43) ir, matyt, buvo naudotos drabužiams susegti.

Lankinių žieduotųjų segių, kaip ir kitų lankinių segių tipų, bendroji forma yra menamas lygiakryžmis kryžius. Šis kryžius puošiamas aštuoniais žiedeliais (keturi žiedeliai ant liemenėlio ir keturi ant kojėlės). Aštuonias žiedelius puošta ir didžioji dauguma I–II grupės

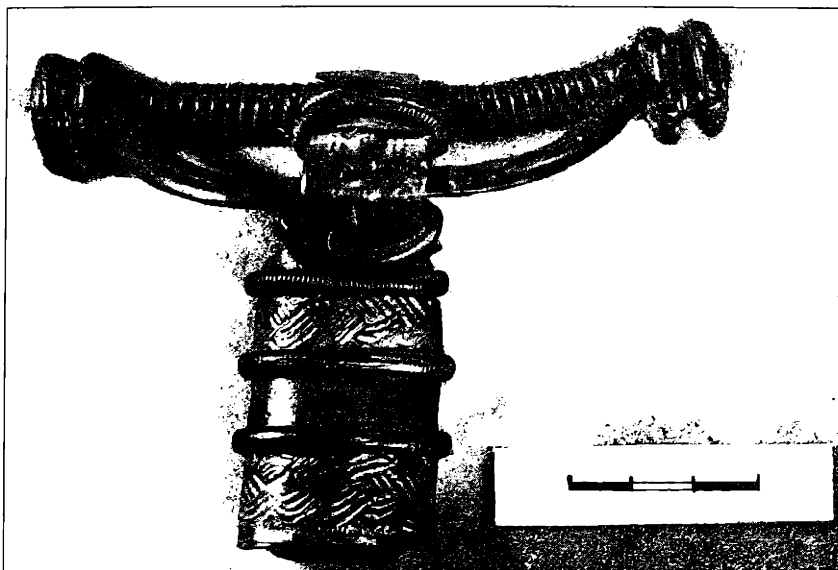


19 pav. Lankinė žieduotoji segė iš Kašučių kapinyno, kapas Nr. 12.

segių (Puzinas J., 1938, p. 86, lent. XXXVI:3–9; LLM, 1958, pav. 300–302). Taigi šio tipo segės forma ir konstrukcija pabrėžia PM keturdalę erdvę (19–21 pav.).

Segių gamyba. VIII–IX a. segės gana masyvos, dažniausiai nuo 9,0–10,0 cm iki 11,0–12,5 cm ilgio ir nuo 8,0–10,5 cm iki 11,0–12,0 cm pločio įvija. Segių kojėlė plati, išgaubta, 3,0–3,5 cm pločio, užlenkta. Užlenkimas vienoje pusėje susiaurinamas iki vielos ir apskamas apie kojėlę. Segių liemenėlis ir kojėlė puošti 8 rantytais ar lygiais žiedeliais. Kad žiedeliai geriau laikytųsi, segių kojėlė išgaubiamą, o liemenėlio pakraščiai – įkertami. Segių liemenėlių dalis tarp žiedelių dekoruota viena ar trimis vertikaliomis reljefinėmis linijomis. Segių liemenėliai puošiami 1–3 vertikaliomis reljefinėmis ar įgilintomis linijomis, kartais smulkių trikampių eilėmis (1 lent.). Tokiu motyvu dekoruotas segės iš Kašučių kapinyno liemenėlis (20 pav., 1 lent.).

Dažnai buvo ornamentuojama stačiakampė segių liemenėlio dalis, įeinanti į įvija. Ji dengiama ornamentuota rumbeliais balto metalo plokštele ir puošiama mėlyno stiklo akute (Vaitkunskienė L., 1981, p. 22, pav. 5). Kartais ši liemenėlio dalis puošiama X (Bandužiai, kapas



20 pav. Lankinė žieduotoji segė iš Kaščių kapinyno (atsit. rad. Donato Butkaus fotonuotrauka).

Nr. 22) motyvu, taškeliais, „akutėmis“. Pastarasis motyvas išdėstytas 4 + 4 ir būdingesnis vidurio Lietuvos kapinynams (Plinkaigalis, Pašušvys – abu Kėdainių raj.; LLM, 1958, pav. 304; Kazakevičius V., 1993, pav. 117:2). Dažnai buvo puošiamos ir užlenktos segių kojelės (Bandužiai, kapas Nr. 22 ir atsit. rad; Genčiai I, kapas Nr. 22; Kaščiai, atsit. rad.). Šio dekoru aplinkiniai nematė, jį galėjo žinoti tik seges dėvėjusios moterys. Be to, jei lankinių zoomorfinių, lankinių aguoninių segių (vyrų papuošalai) užkabų motyvai įrėžti „atžagaria ranka“, o moterų lankinių žieduotųjų segių kojelių ornamentas padarytas labai preciziškai. Buvo iškalinėjamos ornamentinės kompozicijos, susidedančios iš smulkesnių trikampių, taškių, brūkšnelių. X. Pavyzdžiui, segės iš Bandužių kapinyno (atsit. rad.) spaudelio, kuriuo buvo kalinėtas X motyvas, dydis yra tik 1,4 x 1,5 mm (spaudelis susideda iš 4 miniatiūrinių trikampių).

Kuršių juvelyrė, gamindami lankines žieduotąsias seges, kūrė papuošalus, ne tik atitinkančius pasaulėžiūrą, bet kartu tai ir nuostabūs juvelyriniai dirbiniai.

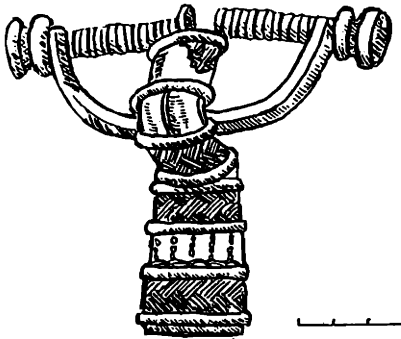
6. Kryžiniai smeigtukai

Paplitimas ir kilmė. Tai smeigtukai, kurių galvutės forma – lygiakryžmis kryžius, o visas smeigtukas tampa pa-

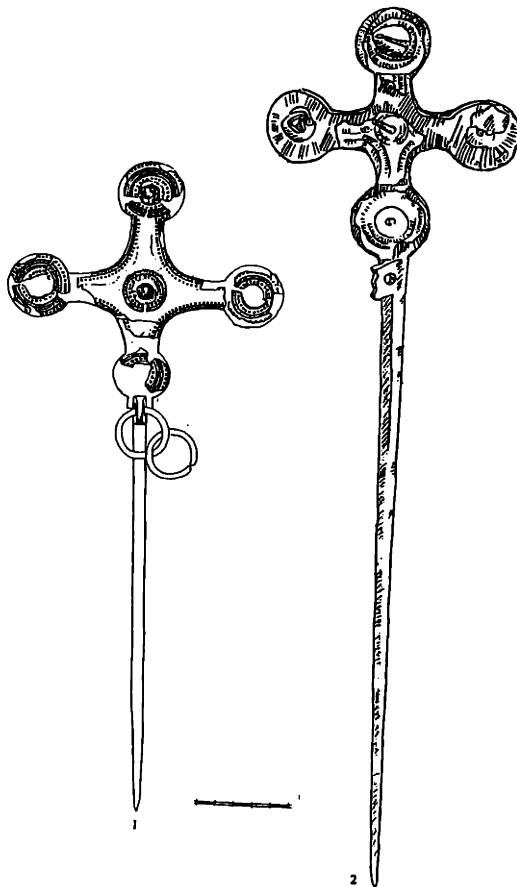
našiu į lotynišką kryžių Kryžiniai smeigtukai, kaip ir prieš tai aprašyti papuošalai, puikiai išreiškia PM keturdalės erdvės idėją. Smeigtukų galvutes dengia balto metalo plokštelė. Lygiakryžmio kryžiaus galus ir centrą puošia mėlyno stiklo akutės, kugeliai ar akutės ir kugeliai. III grupės (ar tipo) kryžinių smeigtukų nugarinėje pusėje yra išlieta ar pritvirtinta kniedėmis ir lieta kryžma, kuri susijusi su smeigtukų gamybos technologija, galbūt, kaip ir kryžinių smeigtukų galvutės forma, susijusi su pasaulėžiūra.

Kryžiniai smeigtukai yra vieni būdingiausių lietuvių ir latvių genčių papuošalų, neįtų nuo I tūkst. antrosios pusės ir II tūkst. pradžios (Šnore R., 1930, p. 74–78) ar iki pat XIII amžiaus (Kuncienė O., 1978, p. 83). Kryžiniai smeigtukai – pati gausiausia ir įvairiausia smeigtukų grupė. Įvairūs ir VIII–XIII amžiaus Lietuvoje rasti smeigtukai, kurie skirstomi į 7 grupes.

Vieni iš labiausiai VIII–XI a. pamėgtų kuršių smeigtukų buvo kryžiniai. X–XI a. didelis kryžinių smeigtukų gamybos centras yra buvęs Palangoje (Žulkus V., Klimka L., 1989, p. 55). Šio tipo smeigtukus dėvėjo tik kuršių moterys. Žinomi tik keli degintiniai ar sardyti kapai, kuriuose kryžiniai smeigtukai ar jų dalys rastos vyrų kapuose (Lazdininkai, kapai Nr. 6, 118, 143). Kuršių moterys vienu dideliu smeigtuku susisėgdavo



21 pav. Lankinė žieduotoji segė iš Genčių I kapinyno, kapas Nr. 221 (Erikos Girčienės piešinys).



22 pav. Kryžiniai smeigtukai:
1 – Kašučiai, kapas Nr. 13; 2 – Genčiai I, kapas Nr. 69; (V. Truklicko (1) ir E. Girčienės piešiniai).

apsiaustą ar skepetą (Volkaitė-Kulikauskienė R., 1987, p. 189, pav. 30). Žemaitės, žiemgalės kryžinius smeigtukus nešiojo sujungtus grandinėle po du. Retkarčiais ir kuršių kapuose randama po du smeigtukus (Genčiai I, kapas Nr. 52; Gintališkė, kapas Nr. 14; Kuldyga, Kuldiogos raj., Latvija; Vaitkunskienė L., 1979, p. 64; LLM., 1958, pav. 462; LKS., 1937, lent. XXI:1–2). Kuršės dėvėjo visų septynių tipų smeigtukus (Kuncienė O., 1978, p. 83–87, žem. 49:1–9), bet labiausiai mėgo antro–ketvirtito tipų smeigtukus. O kryžiniai II ir IV a tipų smeigtukai žinomi tik iš kuršių gyventų teritorijų.

Smeigtukų gamyba. Kuršių smeigtukai masyvūs, yra 28,0–34,0 cm ilgio, kartais ilgis siekia net 40,0 cm. Smeigtukų kryžmų plotis 15,0–16,0 cm. Tradicinis smeigtukų ilgis 31,0–33,0 cm, kryžmų plotis 13,0–15,0 cm. Smeigtukai lieti. Jie žalvariniai, jų galvutės dengtos ornamentuotomis balto metalo plokštelėmis. Cheminės mikroanalizės ir spektrometrijos metodais atliktos keleto smeigtukų ir juos dengusių plokštelių analizės. Tirti Genčių I, Lazdininkų, Pryšmančių kapinynuose rasti smeigtukai (Nagevičius V., 1935, p. 83; Volkaitė-Kulikauskienė R., Jankauskas K., 1992, p. 152–157). Smeigtukų puošyba sudėtinga (plokštelių tvirtinimas, akučių įstatymas, kugelių gamyba) ir būtini papildomi tyrinėjimai (Jankauskas K., 1992, p. 151–168). Peržiūrėjus daugumą kuršių smeigtukų, matyti įgudusio ar pradedančio meistro ranka: bandoma paslėpti gamybos broką, taisyti sulūžusius dirbinius, atskleidžia įvairios technologinės gudrybės (smeigtuko konstrukcijos lengvinimas ir vizualus masyvumas) ir dekoras (22–24 pav.).

Smeigtukų smeigiamoji dalis viršuje dažnai yra rombo ar šešiakampio formos skersinio pjūvio, o apačioje – apskrita. Kuršių smeigtukų galvutės ir smeigiamosios dalies sandūroje yra pusapvalė stačiakampė ar įvairiai profiliuota, kartais primenanti tulpės žiedą, kilpelė (22:2 pav.). Dažnai šios kilpelės puoštos smulkiomis įkartėlėmis, zigzagu.

Grandinėlės, kabučiai, skirstikliai. Prie smeigtukų buvo prijungiamos tuščiaavidurės pusapvalio skersinio pjūvio ar masyvios grandinėlės. Jos dažnai užbaigiamos klevo sėklos formos kabučiais ar sraigainėmis įvijomis. Prie kryžinių smeigtukų, ypač rastų turtinguose kapuose, prijungiami įvairių

formų, kartais sujungti į grupes (po 2, 4, 6, 7) kabučiai. Labiausiai mėgti pusbėnulių formos su trimis ataugėlėmis ir pusapvaliais kabučiais, pastarieji dažnai kiau-raraščiai. Kabučiai, kaip ir kryžinės smeigtukų galvutės, dengiami balto metalo plokštelėmis, puošiami mėlyno stiklo akutėmis bei dekoruojami 2-oje lenteleje nurodytais motyvais¹.

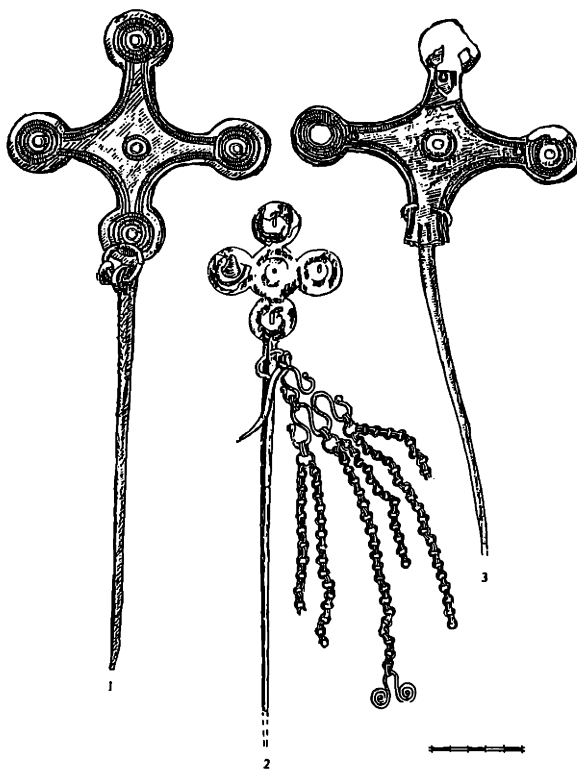
Kaip grandinėlių skirstikliai naudotos sraiginės įvijos. Jų paviršius dažnai ornamentuotas įkartėlėmis (eglude, skersinėmis įkartėlėmis). Susukti į cilindrinę ar užbaigti kvadratėliu, sraiginių įvijų galai ornamentuojami keliais apskritimais ir duobute centre (Genčiai I, kapas Nr. 127; Palanga, kapai Nr. 31, 108, 304; Prysmančiai, kapas Nr. 26).

Labai įdomūs grandinėlių skirstikliai, primenantys susirangiusį žaltį ar gyvatę, rasti Genčių I (kapas Nr. 137), Palangos (kapas Nr. 304), Prysmančių (kapas Nr. 9) kapinyuose (23:2 pav.). Kryžinis smeigtukas su prijungtais kabučiais, grandinėlėmis, skirstikliais buvo puošnus papuošalas, dengęs visą krūtinę.

Smeigtukų ornamentika. Kryžinių smeigtukų galvutės dengtos balto metalo plokštelėmis. Jos ornamentuotos kalinėjančiais vienais ar kitais spaudeliais ar spaudeliais iš tam tikro motyvų skaičiaus (motyvai apie stiklo akutes). Plokštelių puošyboje vyrauja iškilus rumbelio motyvas, kuris dviem–keturiomis eilutėmis išdėstomas kryžmų pakraščiuose ir aplink stiklo akutes (22:2, 23–24 pav.).

Kartais (tai ypač mėgo Kašučių ir Lazdininkų juvelyrų) iškilus rumbelis, jį pakreipiant, keičiant dydį ir motyvo išdėstymo ritmą, perkomponuojamas į „virvutės“ ar „eglutės“ motyvą. IV grupės kryžiniuose smeigtukuose rumbelių motyvas sukuria papildomą kryžmą. Skersinėmis ir išilginėmis rumbelių eilėmis atskiriami kryžmų galai, ornamentu pabrėžiama centrinė akutė. Kartais kryžmų galuose atsiranda „gėlytės“ motyvas, susidedantis iš iškilus taško ir rumbelio (23:3 pav.).

¹ Prie kryžinių smeigtukų jungiami ir kitų formų kabučiai. Jų formą ir dekorą reikėtų aptarti atskirame straipsnyje.



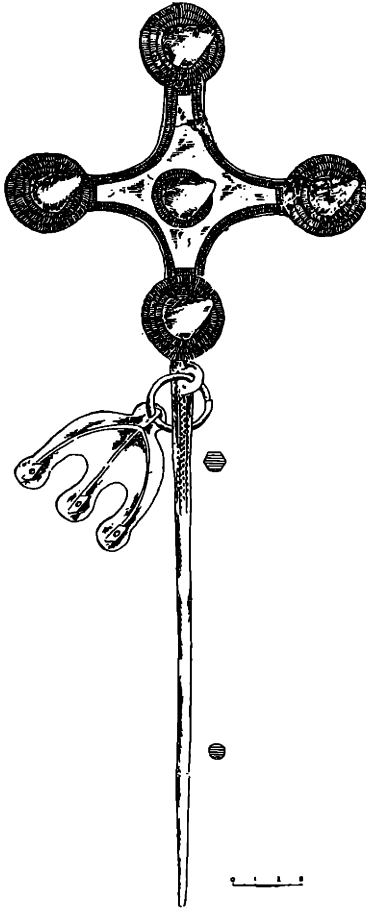
23 pav. Kryžiniai smeigtukai:

1 – Genčiai I, kapas Nr. 232; 2 – Prysmančiai, kapas Nr. 9; 3 – Genčiai I, kapas Nr. 223 (E. Girčienės piešiniai).

Plokštelės buvo dekoruojamos ir iškilus taško motyvu, kuris derintas su rumbelio motyvu (22:1 pav.). Tokią motyvų kompoziciją ypač mėgo neeilinio talento juvelyras VIII a. pab.–IX a. I pusėje, dirbęs Kašučiuose (Bliujienė A., 1995, p. 67, pav. 7, 8).

Įstatytos į plokštelę stiklo akutės, kartais net sudarant bangėlės ornamentą, apspaudžiamos iš viršaus. Kai kurių grupių smeigtukų galvutes puošia penki kūgeliai. Jie labai prastai išlikę, dažniausiai nutrupėję. Apie kūgelių ir smeigtukų tvirtinimo būdą, gamybą yra rašęs Kęstutis Jankauskas (Jankauskas K., 1992, p. 151–168).

Dažnai ornamentuojama ir smeigtukų rombo ar šešiakampio pjūvio smeigiamosios dalies briaunos (24 pav.). Motyvai išdėstomi vertikaliomis eilėmis, į dekoruojamą erdvę įtraukiami paviršiaus pjūviai. Todėl naudojant ir vieną motyvą dėl susidariusio skirtingo palinkimo kampo, ornamentui suteikiama įvairovė. Nau-



24 pav. Kryžinis smeigtukas iš Palangos kapinyno, kapas Nr. 331 (A. Ruzienės piešinys).

doti trikampelių, apskritimų, įkardelių motyvai, kurie įmušami miniatiūriniais spaudeliais.

Kryžiniai smeigtukai, kaip ir prieš tai aprašyti papuošalai – pasaulio modeliai, kurdami sakralinę erdvę, saugojo moterį, padėjo jai suprasti pasaulį ir jį įprasmini.

Įšvados

1. VIII–XI a. kuršių vyrai ir moterys gausiai puošėsi įvairiais žalvariniais papuošalais. Vieni jų buvo dėvimi ir vyrų, ir moterų. Kai kurie kuršių papuošalai buvo dėvimi tik vyrų – tai lankinės zoomorfinės, lankinės aguoninės, pelėdinės segės; ar tik moterų – apskriti kabučiai,

smeigtukai galvos apdangalui pritvirtinti, lankinės žieduotosios segės, kryžiniai smeigtukai.

2. Išvardyti papuošalai žymėjo ne tik lytį, juose yra užfiksuoti kuršių pasaulėžiūros bruožai, besiremiantys Pasaulio medžio keturdalės (horizontaliosios) erdvės samprata, tai yra šie papuošalai buvo keturdalės (ar aštundalės) pasaulio erdvės modeliai (čia aptarti tik besiremiantys keturdale erdvės samprata papuošalai). Todėl kai kurie išvardyti papuošalai buvo idealūs amuletai: lankinės zoomorfinės, lankinės aguoninės, pelėdinės segės (vyrų papuošalai), apskriti kabučiai (moterų papuošalai).

3. Kuršių vyrai ir moterys dėvėjo skirtingus kai kurių tipų papuošalus, bet šių papuošalų dekoravimas rėmėsi baltišku geometriniu ornamentu ir buvo panašus. Ir vyrų, ir moterų papuošalai buvo ornamentuojami tais pačiais pirminiais geometriniais motyvais (taškeliais, įkardėmis, apskritimais, trikampeliais ir t. t.; 1–2 lent). Kiek skyrėsi balto metalo plokštelių, dengusių žalvarinius papuošalus, ornamentavimas. Moterų papuošalų balto metalo plokštelių puošyba sudėtingesnė ir įvairesnė.

4. Vyrų papuošalai anksčiau ir daugiau patyrė įvairių įtakų. Pavyzdžiui, per skandinavus atėjo įvairūs realistiškesni zoomorfiniai motyvai, kurie buvo įkomponuojami į tradicinius baltiškų papuošalus – lankines seges, o vėliau į kitus papuošalus. Zoomorfiniai motyvai baltiškoje papuošalų formoje – konstrukcijoje ir aplinkoje buvo pritaikomi baltiškai pasaulėžiūrai: jie atitinka senąją baltų kultūrą, susiklosčiusią pagal Pasaulio modelio, išreikšto PM, principą. Iš ateivių agresyvių, besiraitančių zoomorfinių motyvų perimta tik pati vizualiai realistiškesnė judančio gyvūno idėja, kuri buvo pritaikyta baltų pasaulėžiūrai.

5. Moterų papuošalų forma ir ornamentika tęsia baltiško geometrinio ornamento tradicijas. Moterų papuošalai dekoruojami tradiciniais motyvais (1–2 lent.), bet X–XI a. moterų papuošaluose jaučiamas tam tikras senųjų baltiškų kultūros tradicijų, besiremiančių keturdalės erdvės principais nuosmūkis. Tai akivaizdžiai matyti iš smeigtukų, skirtų galvos apdangalui pritvirtinti, o ypač iš smeigtukų karpyta kiurarašte galvute raidos.

6. X–XI a. kuršių pasaulėžiūroje PM keturdalis (ir aštundalis) erdvės modelis straipsnyje aprašytuose žalvario papuošaluose pradeda netekti reikšmės. XI a. pabaigoje nustoti gaminti ir dėvėti šiomis pasaulėžiūros nuostatomis grįžti papuošalai.

Rankraščiai

- Baleniūnas P. Genčių kapinyno, Kretingos raj., 1940 m. kasinėjimų dienoraštis. LII, F. 1, Nr. 979.
- Baleniūnas P. Gintališkės, Kretingos raj., kapinyno 1940 m. kasinėjimų ataskaita. LII, F. 1, Nr. 798.
- Baleniūnas P. Godelių, Plungės raj., Šateikių ap., kasinėjimų ataskaita (1940 m. rugsėjo 9–12 d.). LII, F. 1, Nr. 954.
- Baleniūnas P. Dimitravo kapinyno tyrinėjimų dienoraštis, 1941 m. LII, F. 1, Nr. 767.
- Baleniūnas P. Jazdų kapinyno, Kretingos raj., 1940 m. kasinėjimų dienoraštis. LII, F. 1, Nr. 978.
- Baleniūnas P. Kiauleikių kapinyno, Kretingos raj., 1941 m. kasinėjimų dienoraštis. LII, F. 1, Nr. 605.
- Baleniūnas P. Lazdininkų kapinyno, Kretingos raj., 1940 m. tyrinėjimų dienoraštis. LII, F. 1, Nr. 245.
- Baleniūnas P. Laivių kapinyno, Kretingos raj., 1940 m. tyrinėjimų ataskaita. LII, F. 1, Nr. 761.
- Daugudis V. Laivių km., Kretingos raj., senkapio 1978 m. žvalg. kasinėjimų ataskaita. LII, F. 1, Nr. 622.
- Gabriūnaitė K. Lazdininkų kapinyno, Kretingos raj., 1958 m. KVIM vykdytų tyrinėjimų medžiaga. LII, F. 1, Nr. 84–84 a.
- Gabriūnaitė K. Lazdininkų senkapio, Kretingos raj., 1978 m. tyrinėjimų ataskaita. LII, F. 1, Nr. 655.
- Gabriūnaitė K. Lazdininkų senkapio, Kretingos raj., 1979 m. tyrinėjimų dienoraštis. LII, F. 1, Nr. 751.
- Gabriūnaitė K. Lazdininkų senkapio, Kretingos raj., 1980 m. tyrinėjimų dienoraštis. LII, F. 1, Nr. 796.
- Jablonskis I. Kretingos miesto senkapio Nr. I tyrinėjimai 1983 m. LII, F. 1, Nr. 1056.
- Kanarskas J. Andulių (Kretingos raj. Žalgirio apyl.) plokštinio kapinyno 1988 m. tyrinėjimų ataskaita. LII, F. 1, Nr. 1736.
- Kanarskas J. Prysmančių kapinynas II., Kretingos apyl. ir raj., 1982 m. ataskaita. LII, F. 1, Nr. 2141.
- Kanarskas J. Kretingos plokštinis kapinynas Nr. 1, 1990 m. ataskaita. LII, F. 1, Nr. 2152.
- Lietuvos TSR MA Istorijos instituto ekspedicijos, įvykusios 1948 m. liepos mėn. 20 d.–rugsėjo mėn. 26 d., ataskaita. LII, F. 1, Nr. 1.
- Kulikauskas Pr., Kulikauskienė R. Laivių kapinyno, Salantų raj., 1949–1951 m. kasinėjimų dienoraštis. LII, F. 1, Nr. 6–8.
- Kulikauskas Pr., Kulikauskienė R. Nausodžio, Plungės raj., 1949 m. kasinėjimų dienoraštis. LII, F. 1, Nr. 5.

Literatūra

- Åberg O., 1919 Ostpreussen in der Völkerwanderungszeit. Uppsala.
- Almgren O., 1923. Studien über nordeuropäische Fibelformen der ersten nachchristlichen Jahrhunderte. Leipzig.
- Apals J., 1971. Gada izrakumi Drabešu Liepīnās. In: ZAS, p. 34–39.
- Atgāzis M. 1994. Drengēru – Čunkānu 241. kaps un šķēpu līdzdošanas tradīcija 8. – 9. gs. Zemgaļu apbedījumos. In: LE. Rīga.
- Kulikauskienė R, Kulikauskas Pr. Girkalių kapinyno kasinėjimų ataskaita. LII, F. 1, Nr. 263.
- Kulikauskienė R. Prysmančių I kapinyno, Kretingos raj., 1984 m. kasinėjimų ataskaita. LII, F. 1, Nr. 1163.
- Kulikauskienė R. Prysmančių kapinyno 1986 m. tyrinėjimų ataskaita. LII, F. 1, Nr. 1613.
- Kulikauskienė R., Jankauskas K. Prysmančių kapinyno (Kretingos raj.) 1990 m. tyrinėjimų ataskaita. LII, F. 1, Nr. 1700.
- Merkevičius A. Genčių I kapinynas Kurmaičių apyl., Kretingos raj. 1983–1987 m. tyrinėjimų ataskaitos. LII, F. 1, Nr. 1082, 1137, 1192, 1264, 1303.
- Navickaitė O. Prysmančių, Kretingos raj., kapinyno tyrinėjimų dienoraštis, 1958 m. LII, F. 1, Nr. 74.
- Nakaitė L. Laivių kapinyno, Kretingos raj., 1956 m. tyrinėjimai. LII, F. 1, Nr. 759.
- Patkauskas S. Lazdininkų senkapio, Kretingos raj., archeologinių tyrimų 1976 m. ataskaita, brėžiniai, fonotuoatrukos. LII, F. 1, Nr. 453 a–b.
- Radzvilovaitė E. Kašūčių kapinyno 1969 m. tyrinėjimų ataskaita. LII, F. 1, Nr. 324.
- Rickevičiūtė K. Lazdininkų kapinyno, Kretingos raj., 1981 m. tyrinėjimų dienoraštis. LII, F. 1, Nr. 1011–1012.
- Stankus J. Genčių I kapinyno, Kretingos raj., 1993 m. tyrinėjimų ataskaita. LII, F. 1, Nr. 2168.
- Stankus J. Bandužių kapinyno, Kretingos raj., tyrinėjimų 1985–1988, 1989 m. ataskaitos. LII, F. 1, Nr. 1189, 1252, 1294, 1509, 1600.
- Šimėnas V. Kiauleikių kapinyno, Kretingos raj., 1984 m. ir 1985 m. kasinėjimų ataskaita. LII, F. 1, Nr. 1162, 1220.
- Šimėnas V. Prysmančių II plokštinio kapinyno, Kretingos raj., 1985 m. kasinėjimų ataskaita. LII, F. 1, Nr. 1222.
- Šimėnas V. Prysmančių I kapinyno, Kretingos raj., 1985 m. kasinėjimų ataskaita. LII, F. 1, Nr. 1233.
- Tautavičius A. Palangos senkapio, esančio Komjaunimo ir Dariaus ir Girėno gatvių sankryžose, tyrinėjimų 1961 ir 1962 m. ataskaitos. LII, F. 1, Nr. 111–112, 144, 183.
- Vaitkunskienė L. Bandužių kapinyno, Klaipėdos raj., tyrinėjimų ataskaita, 1974 m. LII, F. 1, Nr. 403.
- Valatka V. Gintališkių, Plungės raj., 1968, 1969, 1971 metų tyrinėjimų ataskaita. LII, F. 1, Nr. 435.
- Žulkus V. Slengių senkapis, Klaipėdos raj., archeologinių tyrimų ataskaita. LII, F. 1, Nr. 671.
- Žulkus V. Palangos kapinyno šiaurės dalis, 1993 m. archeologinių tyrinėjimų ataskaita. LII, F. 1, Nr. 2192.
- Berenevičius G., 1995. Baltų religinės reformos. Vilnius.
- Bliujienė A., 1995. Apskriti kabučiai VIII a. pabaigos–IX amžiaus kuršių kultūroje. In: *Lituanistica*. Nr. 1(21), p. 39–72.
- Bliujienė A., 1998. VIII a. Lamatos moterų ovalūs kiau-raraščiai kabučiai ir jų germaniškos paralelės. In: *Lituanistica*. Nr. 2(34), p. 66–89.
- Butkus D., Kanarskas J. 1991. Lazdininkų (Kalnalaukiu) kapinyno tyrinėjimai 1991 m. In: *ATL 1990 ir 1991 metais*. Vilnius, p. 81–85.

- Dundulienė P., 1979. Žaltys ir jo simboliai lietuvių liaudies mene ir žodinėje kūryboje. Vilnius.
- EE 1982 Eesti esiajalugu. Tallinn.
- Engel C. J., 1931. Beiträge zur Gliederung der jungsten heidnischen Zeitalters in Ostpreussen. In: *Congressus Secundus Archeologorum Balticorum*. Rigae, 19. – 23. VII. 1930, p. 313–336.
- Erä-Esko A., 1965. Germanic animal Art of Salin's Style I in Finland. Helsinki.
- Gaerte W., 1929. Urgeschichte Ostpreussens. Königsberg.
- Gimbutas M., 1963. The Balts. London.
- Gimbutienė M., 1985. Baltai priešistoriniais laikais. Vilnius.
- Girininkas A., 1994. Baltų kultūros ištakos. Vilnius.
- Graham-Campbell J., Kidd D., 1980. The Vikings. London.
- Greimas A. J., 1983. Sakmė apie Šovį vėlių vedlį. In: *Metmenys*. Nr. 45, p. 3–26.
- Greimas A. J., 1990. Tautos atminties beiškant. Apie dievus ir žmones. Vilnius–Chicago.
- Griciuvienė E., 1991. Baltiškojo ornamanto beiškant. Vilnius.
- Griciuvienė E., Tautavičius A. 1994. Od epoki brązu do średniowiecza. In: *Starożytności Litwy*: Katalog wystawy Muzeum Narodowego Litwy z Wilna. 4. 03. 06. 1994 Warszawa, Warszawa, p. 75–116.
- Hensel W., 1980. Polska starożytna. Wrocław, Warszawa, Kraków, Gdańsk.
- Jankauskas K., 1990. Sidabrinų lankinių žieduotųjų segių gamybos technologija. In: *ATL 1988 ir 1989 metais*, p. 217–221.
- Jankauskas K., 1992. Smulkusis papuošalų iš spalvotųjų metalų dekoras. In: *LA*. T. 9. Vilnius, p. 151–168. Vilnius.
- Jovaiša E., 1988. Dauglaukio kapinynas. In: *ATL 1986 ir 1987 metais*, p. 75–77.
- Kargaudienė A., 1989. Verpstė (katalogas). Kaunas.
- Kargaudienė A., 1992. XIX a. lietuvių liaudies siuvinėti daiktai ir jų ryšys su apeigomis ir papročiais. In: *Senovės baltų simboliai*. Vilnius, p. 95–113.
- Kazakevičius V., 1981. Unikalus V a. pab. geriamasis ragas iš Plinkaigalio (Kėdainių raj.) kapinyno. In: *MAD, A*, t. 3(76), p. 81–91.
- Kazakevičius V., 1983. „A rare animal – headed cross – bow brooch from Plinkaigalis in Lithuania. In: *Formvånnen*: Tidskrift för svensk antikvarisk forskning. No. 3–4, p. 190–196.
- Kazakevičius V., 1993. Plinkaigalio kapinynas. In: *LA*, t. 10. Vilnius.
- Keturka A., 1987. Spalva lietuvių liaudies baldų puošyboje (skrynios, kuparai, spintos). Vilnius.
- Kivikoski E., 1973. Die Eisenzeit Finnlands. Helsinki.
- Kulakov V. I., Šimėnas V. G., 1992. Latgalische Schmucktypen in der Sammlung des Instituts für Ur- und Frühgeschichte der Universität Wien. In: *Archaeologia Austriaca*, Nr. 76, p. 179–184.
- Kuncienė O., 1978. Smeigtukai galvos apdangalui susegti. In: *LAA*, t. IV. Vilnius, p. 9–10.
- Kuncienė O., 1978. VIII–XIII a. kryžiniai smeigtukai. In: *LAA*, t. IV. Vilnius, p. 83–87, žem. 49: 1–9
- Latvijas, ..., 1926. Latvijas arhaiologija. Red. prof. Fr. Baļoza. Riga.
- Latviešu, ..., 1937. Latviešu kultūra senatne. Red. Fr. Baļoza un R. Šnores. Riga.
- Latvijas, ..., 1974. Latvijas PRS archeologija. Riga.
- Laurinkienė N., 1982. Archainio pasaulėvaizdžio reliktai kalendorinėse dainose. In: *Literatūra*. Nr. XXIII/1, 1981.
- Lietuvių, ..., 1958. Lietuvių liaudies menas. Senovės lietuvių papuošalai. I knyga. Sud. R. Kulikauskienė, R. Rimantienė. Vilnius.
- Kulikauskas P., Kulikauskienė R., Tautavičius A., 1961. Lietuvos archeologijos bruožai. Vilnius.
- Lietuvos istorijos, ..., 1990. Lietuvos istorijos paminklai. Vilnius.
- Mannhard W., 1936. Letto-preussische Gotterlehre. Riga.
- Michelbertas M., 1986. Senasis geležies amžius Lietuvoje. Vilnius.
- Mickevičius A., 1994. Baltai švedų runų įrašuose. In: *ŽP*, t. 3. Vilnius, p. 110–125.
- Moora H., 1938. Die Eisenzeit in Lettland bis etwa 566 n. Chr. T. II. Analyse. Tartu.
- Nagevičius V., 1935. Mūsų pajūrio medžiaginė kultūra VIII–XIII amž. (Pryšmančių ir kitų vietovių kasinėjimai). In: *Senovė*, t. 1. Kaunas, p. 75–100.
- Nakaitė L., 1991. Žalvariniai senolių laiškai. Vilnius.
- Nerman B., 1929. Die Verbindungen zwischen Skandinavien und dem Ostbaltikum in der jüngeren Eisenzeit. Stockholm.
- Nylén E. 1955. Die jungere vorrömische Eisenzeit Gotlands. Uppsala.
- Patkauskas S., 1980. Lazdininkų senkapio apskritieji kaubičiai. In: *MP*, t. 2. Vilnius, p. 64–70.
- Puzinas J., 1938. Naujausių proistorinių tyrinėjimų duomenys: 1918–1938 metų Lietuvos proistorinių tyrimų apžvalga. Kaunas.
- Rickevičiūtė K., 1984. Segės iš Lazdininkų. In: *MP*, t. 6, p. 45–48.
- Rimantienė R., 1968. Tūbausių kapinynas. In: *LAP*. Vilnius, p. 183–209.
- Rimantienė R., 1980. Šventoji. Narvos kultūros gyvenvietės. Vilnius.
- Rimantienė R., 1984. Nida. Senųjų baltų gyvenvietė. Vilnius.
- Rimantienė R., 1995. Lietuva iki Kristaus. Vilnius.
- Solberg B., 1985. Social status in Merovingian and Viking periods in Norway from Archaeological and Historical Sources. In: *Norway Archeological – Review*, vol. 18. Nos. 1–2, p. 61–76.
- Stankus J., 1995. A Unique Pectoral Ornament from Bاندūžiai, Lithuania. In: *Archaeologia Baltica*. Vilnius, p. 88–93.
- Šimėnas V., 1994. Sidabro amžius Lietuvoje. In: *Krantai*. 1994 lapkritis–gruodis, p. 6–13.
- Šimėnas V., 1988. Sodėnų kapinynas. In: *ATL 1986 ir 1987 metais*, p. 92–93.
- Šnore R., 1930. Dzelzės laikmeta latviešu rotas adatas. In: *Latvijas aizvestures materiali*, t. 1. Riga.
- Šturms E., 1950. Zur ethnischen Deutung der „masurgermanischen Kultur“. In: *Archaeologia Geographica*. Vol. 1. Hamburg, p. 20–22.

- Tautavičienė B., 1981. III–XVI a. sidabriniai ir sidabru puošti dirbiniai. Vilnius.
- Tautavičius A., 1978. Lankinės žieduotosios segės. In: *LAA*, t. IV. Vilnius, p. 39–42.
- Tautavičius A., 1984. Požerės plokštis kapinynas. In: *LA*, t. 3. Vilnius, p. 93–118.
- Tumėnas V., 1989 a. „Roželės“ ornamenta simbolika. In: *Krantai*, Nr. 12, p. 15–21.
- Tumėnas V., 1989 b. Lietuvių tautinės juostos.
- Tumėnas V., 1992. Eglutės ir svastikos ornamentų simbolika Lietuvoje. In: *Senovės baltų kultūra. Senovės baltų simbolika*. Vilnius, p. 56–66.
- Tumėnas V., 1990. Žemaičių rinktinių juostų ornamenta bruožai. In: *ŽP*, t. 1. Vilnius, p. 165–175.
- Tumėnas V., 1994. Lietuvių rinktinių juostų simbolika. In: *Menoyra*, Nr. 1, p. 39–50.
- Urtāns V., 1961. Pūces sakta. In: *AE*, t. 3. Rīga, p. 39–59.
- Usačiovaitė E., 1992. Vieno liaudies ornamenta morfologija. In: *Ikikrikščioniškosios Lietuvos kultūra*. Vilnius, p. 123–145.
- Vaitkuskienė L., 1978 a. Lankinės gyvulinės segės. In: *LAA*, t. IV. Vilnius, p. 44.
- Vaitkuskienė L., 1978 b. – Lankinės aguoninės segės. In: *LAA*, t. IV. Vilnius, p. 44–45.
- Vaitkuskienė L., 1978 c. Socialinės nelygybės atspindžiai žemaičių laidojimo paminkluose (Žąsino kapinynas. Šilalės raj. X–XI a.). In: *LIM*. Vilnius, p. 23–35.
- Vaitkuskienė L., 1979. Gintališkės kapinynas. In: *LA*, t. 1. Vilnius, p. 44–75.
- Vaitkuskienė L., 1981. Sidabras senovės Lietuvoje. Vilnius.
- Vaitkuskienė L., 1983. Skandinaviški elementai žemaičių kultūroje X–XI a. In: *LIM*. Vilnius, p. 5–17.
- Vaitkuskienė L., 1984. Kaštanulių plokštis kapinynas. In: *LA*, t. 3. Vilnius, p. 79–93.
- Vaitkuskienė L., 1985. Moters ir vyro statusas žemdirbių bendruomenėje V–VI amžiais. In: *MAD*, A, t. 1(90), p. 74–85.
- Vaska B., 1994. Ornamentai uz kuršu aprocem ar zvergalvu galiem. In: *AE*, 17 laid. Rīga, p. 113–119.
- Vaskevičiūtė I., 1978. Gyvuliniai motyvai VI–VII a. žiemgalių papuošalų ornamentikoje. In: *Jaunųjų istorikų darbai*. Vilnius, p. 24–30.
- Vaskevičiūtė I., 1982. Žiemgalių vyrų V–XI a. papuošalai (Jauneikių senkapio duomenimis). In: *Jaunųjų istorikų darbai*. Vilnius, p. 93–95.
- Vaskevičiūtė I., 1987. Jauneikių (Joniško raj.) V–VI a. kapinynas (4: Krūtinės papuošalai). In: *MAD*, A, t. 2(99), p. 25–38.
- Vaškūnas J., 1992. Saulės ir mėnulio simbolika lietuvių pasaulėžiūroje. In: *Senovės baltų kultūra. Senovės baltų simbolika*. Vilnius, p. 131–149.
- Vėlius N., 1983. Senovės baltų pasaulėžiūra. Vilnius.
- Volkaitė-Kulikauskienė R., 1964. Nauji duomenys apie vakarų Lietuvos moterų galvos dangą ankstyvojo feodalizmo laikotarpiu. In: *MAD*, A, t. 2 (17), p. 41–51.
- Volkaitė-Kulikauskienė R., 1970. Lietuviai IX–XII amžiais. Vilnius.
- Volkaitė-Kulikauskienė R., 1987. Lietuvių tautybės sudarymas. In: *Lietuvių etnogenezė*. Vilnius, p. 183–199.
- Volkaitė-Kulikauskienė, Jankauskas K., 1992. Iš senosios lietuvių amatininkystės istorijos. In: *LA*, t. 8. Vilnius, p. 135–170.
- Žukas V., Klimka L., 1989. Lietuvos pajūrio žemės viduramžiais. In: *Lietuvos istorija*. Vilnius.
- Вайткунскене Л., 1985. Контакты между балтскими племенами на территории Литвы в X–XI в. в. In: *Проблемы этногенеза и этнической истории балтов*. Вильнюс, с. 67–77.
- Гамкрелидзе Т. В., Иванов Вяч. Вс., 1984. Индо-европейский язык и индоевропейцы. Реконструкция и историко-типологический анализ прозы и протокультуры. Тбилиси, Т. 2.
- Фроянов Н. И. Киевская Русь. Ленинград, 1980.
- Кулаков В. И., 1990. „Звериноголовые“ фибулы балтов (V–VII в. в.). In: *Советская археология*, No 2. с. 206–215.
- Лебедев Т. С., 1985. Эпоха викингов в северной Европе. Ленинград.
- Лотман Ю., 1986. Память культуры. In: *Язык. Наука. Философия: Логико-методологический анализ*. Вильнюс.
- Озере И. Н., 1987. Этническая история куршей V–IX в. в. : Автореферат дис. канд. ист. наук. Москва.
- Рыбаков Б. А., 1981. Язычество древних славян. Москва.
- Седов В. В., 1982. Восточные славяне в VI–XIII в. в. Москва.
- Топоров В. Н., 1991. Древо мировое. In: *Мифы народов мира*. Москва, Т. 1, с. 398–406.
- Топоров В. Н., 1992. Числа. In: *Мифы народов мира*. Москва, Т. 1, с. 629–631.
- Шноре Е. Д., Зейда Т. Я., 1957. Нукшинский могильник: материалы и исследования по археологии Дагвийской ССР, Т. 1.

Trumpiniai

Istaigos

- DKM** – Daugvenės kultūros istorijos muziejus-draustinis, Radviliškio raj.
- KVDKM** – Kauno Vytauto Didžiojo karo muziejus
- KrM** – Kretingos muziejus
- LI** – Lietuvos istorijos institutas
- LDM** – Lietuvos dailės muziejus
- LNM** – Lietuvos nacionalinis muziejus

- MLIM** – Mažosios Lietuvos istorijos muziejus
- ŠKM** – Šilutės krašto tyros muziejus

Literatūra

- AE** – Archeologija un etnografija. Rīgā.
- ATL** – Archeologiniai tyrinėjimai Lietuvoje. Vilnius.
- LA** – Lietuvos archeologija. Vilnius.
- LAB** – Lietuvos archeologijos bruožai. Vilnius, 1961.
- LAP** – Lietuvos archeologijos paminklai: Lietuvos pajūrio I–VIII a. kapinynai. Vilnius, 1968.

LIP – Lietuvos istorijos paminklai. Vilnius, 1990.
LKS – Latviešu kultūra senatne. Rīga, 1937.
LLM – Lietuvių liaudies menas. Vilnius.
LPA – Latvijas PSR arheologija. Rīga, 1974.
MAD, A – Lietuvos TSR Mokslų akademijos darbai: A serija. Vilnius.

MP – Muziejai ir paminklai. Vilnius.
ZAS – Zinātniskās atskaites sesijas materiāli pār arheoloģu, antropologu un etnogrāfu... Pētījumu rezultātiem. Rīgā.
ŽP – Žemaičių praeitis. Vilnius.
atsit. rad. – atsitiktinis radinis.

THE 8TH–11TH C. CURONIAN MEN AND WOMEN ORNAMENTAL FASHIONS – WORLD MODELS

Audronė Bliujienė

Summary

In the 8th–11th c. Curonian men and women used to wear various bronze adornments. Some were common for both men and women, others were preferred by either men or women. Such adornments as cross-bow brooches with animal heads, cross-bow brooches with poppy heads and so-called owl brooches were worn only by men whereas round pendants of various shapes, pins for fastening head-dresses, cross-bow brooches with rings on the shaft, pins with cross-shaped heads were strictly female. The adornments mentioned above denote not only sex, but also features of Curonian worldview based on the concept of the four-part (horizontal) space of the World Tree (WT). The idea is that these adornments were models of the four-part (or eight-part) world space (though in this article adornments based only on the four-part space of WT are being discussed). Thus some adornments mentioned above served as perfect amulets: cross-bow brooches with animal heads, cross-bow brooches with poppy heads and owl brooches (male adornments), round pendants (female adornments).

Investigators of mythology say that the old Baltic culture was formed according to the world model expressed by WT principle. WT idea is reflected in oral folklore, cloth design, national outfit, decoration of various tools and dowry chests.

Since the world model expressed in WT shape has been so obviously perpetuated in the ethnographic material, it must have been retained in the archaeological finds as well, including adornment shape, ornamentation, way of wearing, etc. Geometric motifs earlier used in Neolithic ceramics, wooden handicraft wares, amber adornments, were developed and adjusted to bronze and silver adornments. In the late 15th–16th c., when metal adornments ceased to be worn, most of the geometric motifs were transferred to wooden handicraft wares, cloth and ceramics design.

The image of WT, which was formed in the late Neolithic era and perpetuated quite obviously in the bronze age, is an all-embracing and all-explaining image of the world concept (fig. 1: 1). The vertical (three-part) structure of WT connects Heaven, Earth and Underground World.

In the shape and ornamentation of 8th–11th c. Curonian adornments the vertical structure of WT is much less obvious than the horizontal one. The horizontal structure circumscri-

bes the space around WT, connects people and various objects on both sides of WT. The horizontal WT structure consists of four parts. Such kind of structure enabled one to find one's bearings in space – to have certain starting points: the North – the South, the East – the West. Thus the world model protected people from four main sides and due to space movement and flow of time from four additional directions: the north-west, the north-east, the south-east and the south-west. Through the form and ornamentation of adornments people at the same time created their world models (fig. 1:1–2; 2–6). Therefore the form, construction and ornamentation of those adornments began to include figures 4 and 8. Thus the world model created an absolutely secure space for people's living: cultivated land was protected from all possible directions, and the world of the dead was safely separated from that of the living.

Due to three-part and four-part space of WT people were able to create their counting systems – triple and quadruple. The WT four-part space was based on the quadruple system. Therefore the Curonians' preference of figures 4 and 8 is quite comprehensible. These figures are reflected in the shape, construction and ornamentation of adornments (number of motifs, grouping of motifs). Figures 4 and 8 expressing the four-part or the eight-part space are best understood and explained by dividing a circle into 4 or 8 parts. The circle, as an imaginary world space, is divided into four parts by two intercrossing lines. Dividing the circle into 8 parts includes additional directions mentioned above.

When trying to go deeper into the semantics of the Baltic geometric ornament, adornment shape and construction, one can find features which are determined and stimulated by the worldview and its corner-stone – the WT with its three-part (vertical) and four-part (horizontal) space. If an adornment is decorated according to the three-part space model, the dominating figures in its construction and ornament system will be 3, 6, 9. When the four-part system is the basis, figures 4, 8, 16 will be dominating. These different WT spaces are never confused unless adornment decoration contains production errors (fig. 4).

The tree-part and four-part WT spaces are characterised by the sum $3 + 4 = 7$. In this way the WT is expressed in a

hollow pendant from Stagnai (Klaipėda region) burial ground (fig. 5). The vertical structure of this pendant is clearly three-part whereas the horizontal structure is four-part. The ornamentation of the pendant also includes figure 12, which characterises the existence of the circumscribed space for one year. In somewhat different way the year is defined in a 3rd–4th c. hollow brooch from Prysmančiai burial ground (fig. 6), in which it is related only to the four-part space.

Circumscribing of vertical (Heaven, Earth, Underground World) and horizontal (the North – the South, the East – the West) spaces of the WT, it is not only the philosophical system that is created, but also a certain cultural field, in which gods can create, people can live, animals can exist, plants can grow, i.e. such a field, where every pebble has a clearly perceived purpose and a clearly defined place.

The shape, construction and ornamentation of Curonian male and female adornments mentioned above correspond to the WT horizontal four - part space model. It is the four-part (eight-part) WT space that was most relevant for 8th–11th c. Curonians, who were active history creators on the Eastern Baltic coast.

The transition of four-part (eight-part) space from the “equilateral cross in a circle” composition into “imaginary cross in a diamond” (a pin with a prolonged diamond-shaped head), “imaginary cross” (pins with flat hollow heads) or “equilateral cross” constructions due to adornment construction (cross-bow brooches) or shape (cross-bow pins) is quite logical.

In the adornments mentioned above, as far as their shape and construction allows, a four-part world model is emphasised. The protection provided by this world model was needed both by men and women, but the adornments of the two genders perpetuated the four-part space in different ways. In the male (warrior) world of the 8th–11th c. the adornments used to be more dynamic than the female ones, with more external influence. In male adornments features of zoomorphic style are clearly expressed. Female adornments-world models have retained traditions of geometric ornamentation and tranquillity of ornaments for a longer period of time. Nevertheless, all these different male and female adornments were decorated with similar elements of geometric ornament (table 1–2).

Male adornments. Cross-bow brooches with animal heads of the 8th–9th c. have been found in Lamata Land, where Curonians used to live (present territory of Lithuania and Latvia). Several brooches of this type were also found in the former areas of Žiemgaliai.

Besides, cross-bow brooches with animal heads are known to be found in the former Prussian territory. According to the data of 1978, only in Lithuania more than 80 brooches were found in 11 archaeological sites.

Cross-bow brooches with animal heads are divided into 2 types. Brooches of the first type end with realistic reptile limbs (fig. 7:1; 8–9). Brooches of I a subtype are worth mentioning. Brooches of the second type have a trapezium-shaped plate on the spiral (fig. 7:2–6). Brooches of the II a subtype are of special interest - they are transitional brooches between cross-

bow brooches with animal heads and cross-bow brooches with poppy heads (fig. 10).

Cross-bow brooches with poppy heads are found in the graves of the 8th–11th c. This is one of the last type of cross-bow brooches worn by the Balts. Maybe for this reason in the style and ornamentation of these brooches certain degradation can be felt.

Cross-bow brooches with poppy heads are found in the former areas of Curonians, Latgaliai, Skalviai, Lamatiečiai, Žemgaliai and Samogitians.

Cross-bow brooches with poppy heads can be divided into 2 types. Brooches of the first type are found in the 8th–9th c. graves and have many features of zoomorphic (animal) style (fig. 11–13). Brooches of the second type are found in 10th–11th c. graves and portray totally abstract reptiles (fig. 14–15).

Brooches reminding an owl head with open eyes (owl brooches) are found in the late 6th–9th century graves of rich Curonians, Latgalians, Žiemgaliai. These brooches are characteristic only of well-armed men's graves (fig. 16).

Owl brooches have originated from similar brooches that were widely spread in Gotland in the 5th c. But in the late 6th–9th c. these brooches were produced, developed, improved and applied to the Baltic worldview in Lithuania and Latvia. The oldest owl brooches found in the former Curonian areas are dated back to the 7th - early 8th c. Owl brooches were adjusted by Curonian and Latgalian jewellers to the cross-bow brooch types prevailing in the Baltic areas.

Summing up all the information on the 8th–11th c. male adornments, one can conclude that male adornments were more influenced by the Scandinavian world than the female ones. The Scandinavians brought various realistic animal motifs that were later used in traditional Baltic adornments, namely cross-bow brooches and other adornments. Within the Baltic shape, construction and environment, animal motifs were also applied to the Baltic worldview, which had been formed according to the principle of the World Tree model. From the alien aggressive and curling animal motifs only the very abstract idea of motion and visually realistic animal was derived (abstract geometric moving animal motifs in the Baltic worldview were known earlier) and adjusted to the Baltic worldview.

Female adornments. Round pendants are the most interesting adornments-amulets most closely related to the four-part WT space. They are found in the area of a dead woman's waist, usually on the left side. Round pendants can be divided into two types. Pendants of both types are covered with a hammered silver plate. The main motif of ornamentation is the equilateral cross (fig. 1:2; 17).

The head shape and ornamentation of the round pins corresponds to the concept of four-part WT space. Here the equilateral cross is composed into a circle (circles) or a diamond. Some pin-heads contain an obvious equilateral cross (fig. 18:1:3), others contain an imaginary one.

According to 1978 data, only 7 pins with stretched diamond-shaped heads are found – in Gudeliai, Laiviai and Palanga burial grounds.

Pins of this type are of special interest as their diamond plane, similarly as the circle, can be used for expressing the concept of four-part WT space. The imaginary equilateral cross is emphasised on the corners of the diamond head (fig. 18:5).

In the 10th–11th c. burial grounds of north-western Lithuania pins with flat hollow heads are found.

Pins of this type are late Curonian pins used for fastening a head-dress. Their style reflects greater abstraction of four-part world model, which manifests itself in style degradation much like in 10th–11th c. male adornments (cross-bow brooches with poppy heads of the second type). The pins are provided with additional details and ornament motifs (fig. 18:6, 9).

Together with pins with flat hollow heads smaller pins were sometimes found, whose head fastening resembles a nail, the head is carved or resembles a snowflake (fig. 18:7–8).

Cross-bow brooches with rings are adornments characteristic of Baltic tribes. These are most beautiful Baltic adornments worn from the 3rd–4th c. until late 8th c. or even 9th–11th c.

Late 8th–9th c. Curonian brooches belong to the third group (fig. 19–21). Curonian women usually used cross-bow brooches with rings for fastening their head-dresses.

Similarly to other types of cross-bow brooches, the shape of cross-bow brooches with rings constitutes an imaginary

equilateral cross. The cross is decorated with 8 blossoms (4 blossoms on the stem and 4 on the leg).

Cross-pins are adornments most characteristic of Lithuanian and Latvian tribes worn from the late 1st millennium and early 2nd millennium AD.

These are pins with their heads shaped as an equilateral cross. Cross-pins, like all other kinds of adornments mentioned here, perfectly express the concept of the WT four-part space. Curonian women used to wear pins of all types, but those of 2–4 types were their favourite. Cross-pins of 2–4 types are found only in former Curonian areas (fig. 22–24).

Curonian men and women used to wear different adornments of some types. Nevertheless, the decoration of those adornments did not differ a lot since it was based on Baltic geometric ornaments. Both male and female adornments were ornamented with the same primary geometric motifs (dots, notches, circles, triangles, etc.) (table 1–2). Nonetheless, there was some diversity in the ornamentation of white metal plates covering bronze adornments. Decoration of female white metal plates is more complex and more various.

In the 10th–11th c. the world model based on the four-part (eight-part) World Tree space and used in the bronze adornments mentioned above loses its importance in the Curonian worldview. In the late 11th c. production and wearing of adornments based on these worldview principles ceased entirely.