

Dėl E tipo ietigalių ornamentuotomis įmovomis chronologijos ir kilmės

Vytautas Kazakevičius

Įvadas

Ginklų kilmė ir chronologija visada buvo ir tebėra vienas iš pagrindinių klausimų, dominančių priešistorinių ginklų tyrinėtojus. Šios problemos labai glaudžiai susijusios ir su kitais ekonominiais klausimais, tarkim, ginklų prekyba ar jų gamybos technologija.

Ginklai susilaukė daug Europos archeologų dėmesio. Dar XX amžiaus pradžioje buvo parašyta monografijų, kurios iki šiol neprarado aktualumo ir tapo archeologijos mokslo klasika (Jahn M., 1913; Petersen J., 1919, p. 22–36; Salmo H., 1938, p. 164–257; Ellehaug M., 1948). Nestokota ginklams dėmesio ir pokario metais. X–XII amžių ginklus Lenkijoje aptarė Andžejus Nadolskis (Nadolski A., 1954). Vėlyvojo geležies amžiaus ginklus – kalavijus su įrašais ir ietigalius damaskinėmis raštuoto plieno plunksnomis – tyrinėjo suomių archeologas Jorma Lepäaho (Lepäaho J., 1964). Vieną solidžiausių darbų šia tema yra parašęs rusų archeologas Anatolijus Kirpičnikovas (Кирпичников А. Н., 1966). Taip pat reikia paminėti norvegų archeologės Bergljot Solberg kapitalinį darbą apie meovingų ir vikingų laikotarpio ietis Norvegijoje (Solberg B., 1984) bei suomių mokslininkės Sirku Pihlman monografiją apie didžiojo tautų kraustymosi ginklus Suomijoje (Pihlman S., 1990). Pastaraisiais metais pasirodė išsamus danų archeologo Jørgeno Ilkjæro (Jørgen Ilkjær) darbas apie Ilerupo pelkėje, aukojimo vietoje surastus ietigalius (Ilkjær J., 1990). Vienas iš naujausių darbų apie ietis yra lenkų archeologo Piotro Kačanovskio studija apie Pševorsko kultūros romėniškojo periodo ietigalius (Kaczanowski P., 1995). Tačiau reikia pripažinti, kad specialių tyrimų, skirtų gausiausiai geležies amžiaus ginklų rūšiai – ietims, dar nepakanka. Ypač tai pasakytina apie baltų teritorijoje aptinkamus ietigalius. Baltų genčių archeologijos tyrinėtojai negali pasigirti kapitaliniais darbais arba plates-

nėmis specialiomis studijomis apie ietis. Išspausdinta tik keletas straipsnių ir atskiri apibendrinančio pobūdžio darbų skyriai. Galima paminėti latvių tyrinėtojų darbus: Mario Atgazio (Māris Atgāzis) straipsnį apie įtvieriamuosius ietigalius Latvijoje (Atgāzis M., 1974, p. 154–173) ir Aleksio Anteino darbą apie kuršių ietigalius damaskinėmis rombo formos plunksnomis (Anteins A., 1968, p. 5–25). Mano parašyti du straipsniai apie V–VIII amžių ietigalius Lietuvoje (Kazakevičius V., 1978; 1979) ir Onos Kuncienės straipsnis apie vieną ietigalių tipą, t. y. ietigalius su užbarzdomis (Kuncienė O., 1978).

Lietuvos, Latvijos ir Kaliningrado srities archeologijos medžiagą apibendrinančiuose darbuose irgi yra skyriai apie ginklus, taip pat ir ietigalius (Gaerte W., 1929, p. 244–246, 293–296, 339–340; Moora H., 1938, p. 508–523; Kulikauskas P., Kulikauskienė R., Tautavičius A., 1961, p. 188–189, 309–313, 425–430; Volkaitė-Kulikauskienė R., 1970, p. 219–240; 1981, p. 8–16; LA, 1974, p. 82, 111, 157, 243; Mühlen B., 1975, p. 41–42; Казакявичюс В., 1988, с. 12–63; Кулаков Б. И., 1990, с. 31–32). Tačiau jie per daug trumpi ir abstraktūs, kad galėtų patenkinti atskiromis ginklų rūšimis besidominčius tyrinėtojus. Atskirai paminėtinas labai svarbus vokiečių archeologo Bernto von zur Miüleno (Bernt von zur Mühlen) darbas, parengtas dar prieš karą ir išspausdintas 1975 metais. Jame apibendrinama Rytų Prūsijos archeologinė medžiaga ir labai glaustai supažindinama su ietimis (Mühlen B., 1975, p. 41–42). Tai bene vienintelis šaltinis Rytų Prūsijos archeologinei medžiagai pažinti, kuriame labai svarbi dalis – iki dabar neišlikusios medžiagos publikavimas ir jos iliustravimas.

Istoriografinę dalį išplėčiau dėl to, kad būtų galima aiškiai įsivaizduoti, kokia yra baltų ginklų tyrimų būklė, ką reiktų padaryti artimiausiu metu. Vienas iš tokių uždavinių yra apibendrinti baltų kraštuose aptiktus ietčių antgalius.

Šio straipsnio tikslas siauresnis – aptarti vėlyvojo geležies amžiaus juostinių (E tipas pagal J. Peterseną) ietigalių ornamentuotomis įmovomis kilmės ir chronologijos problemas. Baltų archeologinėje literatūroje tai dar nepadaryta.

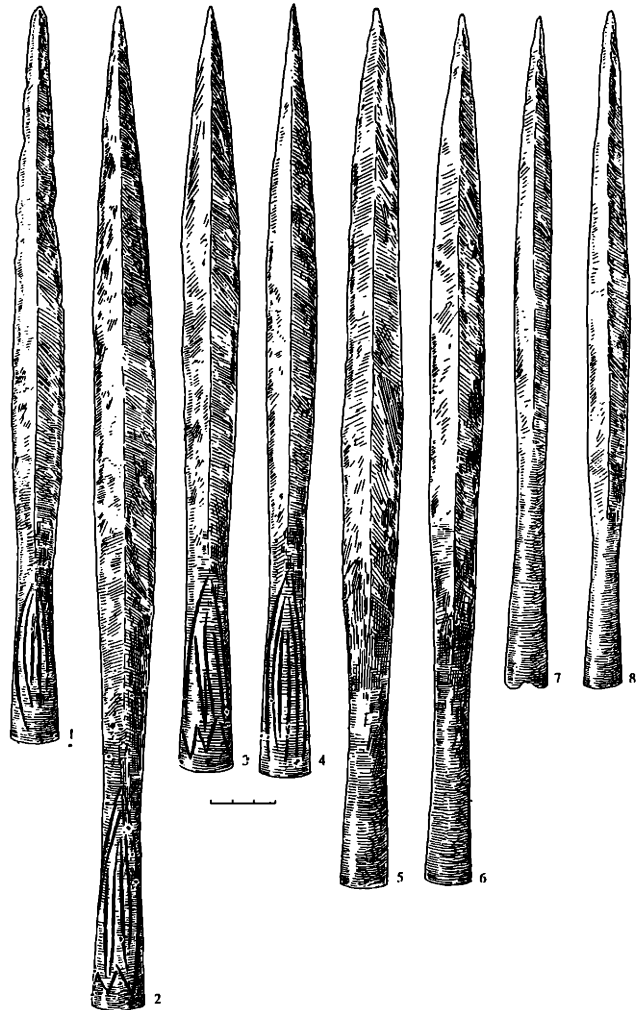
Specialus straipsnis šia tema buvo parašytas 1959 metais lenkų archeologo Jano Žako (Jan Żak) *Żak J., 1959, p. 136–148*. Jis galėtų pretenduoti į visoje Europoje aptiktų E tipo ietigalių analizę, jeigu autorius būtų bent paviršutiniškai susipažinęs su baltų archeologine medžiaga. Tačiau straipsnio autorius nebuvo susipažinęs su mūsų medžiaga ir baltų teritorijoje suskaičiavo tik 7 ietigalius. Jis mini Žvirbliuose, Vilnius, Linkūnuose (buv. Linkunnen, Kr. Niederrung, Rytų Prūsija), dabar Rževskojė, Sovetskas, ir Viskiautuose (buv. Kaup bei Wiskiauten, Kr. Fischhausen, Rytų Prūsija), dabartinis Zelenogradsko raj., aptiktus ginklus. Medžiaga iš Latvijos apskritai neminama. Straipsnio autorius nelabai gerai žinojo ir Suomijoje aptiktą archeologinę medžiagą. Už tai jį kritikavo Suomijos archeologai (*Lehtosalo-Hilander P.-L., 1982, p. 26*).

Lietuvoje šie ietigaliai vadinami juostiniais (*Kulikauskas P., Kulikauskienė R., Tautavičius A., 1961, p. 427*). Visoje Europoje pripažintoje klasifikacijoje, pasiūlytoje Jano Peterseno dar 1919 metais, jie skiriami E tipui (*Petersen J., 1919, p. 26–28*). Šiame straipsnyje bus laikomasi europinės terminijos.

Šaltiniai

Vėlyvojo geležies amžiaus baltų teritorijos archeologijos pamini-

kluose aptinkami dviejų potipių E tipo ietigaliai. Vieni iš jų yra ornamentuotomis, kiti neornamentuotomis įmovomis (1 pav.). Ornamentą sudaro išilgai ietigalio įmovos iškalti grioveliai, sudarantys lenktas „skliautines“ linijas, kurios prie plunksnos suvedamos į vieną tašką. Prie įmovos šie grioveliai smailėdami užbaigti

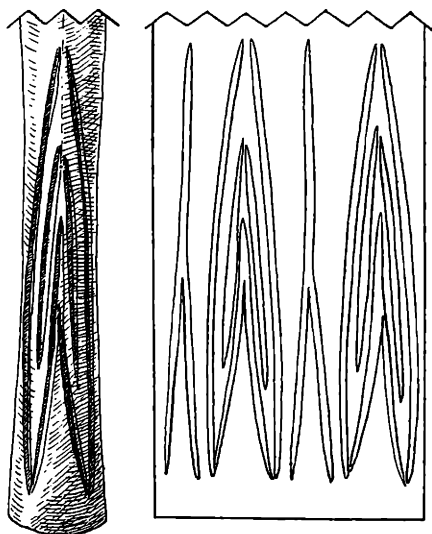


1 pav. E tipo ietigaliai:

1–4 – ornamentuotomis įmovomis; 5–8 – neornamentuotomis įmovomis. 1–2, 7 – Kapinių Kristapėnai, Preilių raj., kapai Nr. 135, 204, 280; 3 – Danosai, Trakų raj., atsitiktinis radinys; 4 – Bagrėnai, Prienų raj., atsitiktinis radinys; 5 – Aiskrauklės Lejasbitėnai, Aiskrauklės raj., kapas Nr. 341; 6 – Klaišiai, Skuodo raj., atsitiktinis radinys; 8 – Maudžiorai, Kelmės raj., kapas Nr. 140.

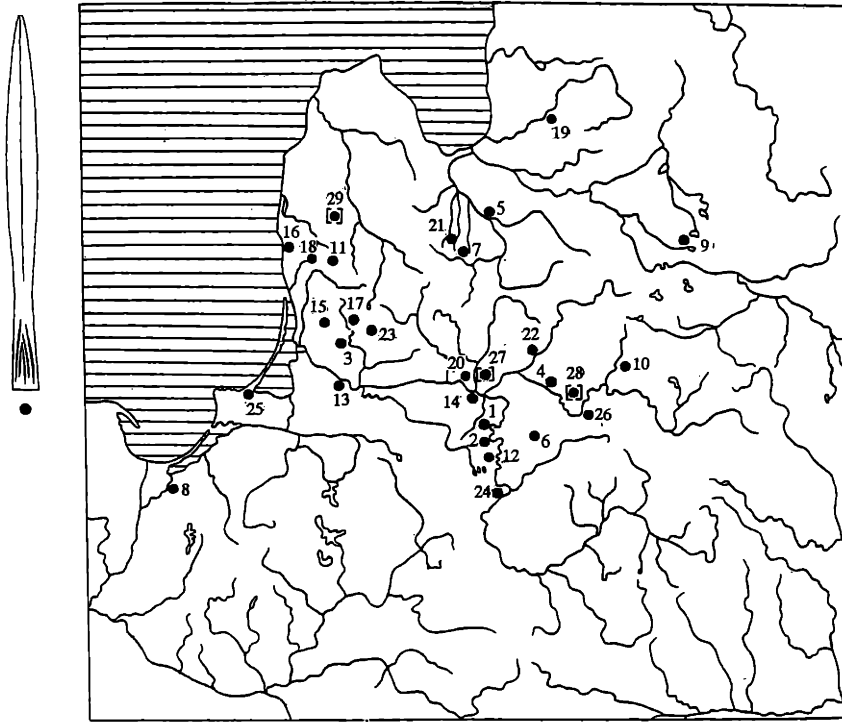
tokiais pačiais, tačiau keliais „skliautais“ (2 pav.). Šis ornamentas archeologų vadinamas įvairiai. Antai R. Volkaitė-Kulikauskienė jį pavadino „skliautiniu“ (Volkaitė-Kulikauskienė R., 1970, p. 230), B. von zur Mühlenas – „waagrecht-rhombischen Treppenverziehung“ (Mühlen B., 1975, p. 41), Vladimiras Kulakovas – „пламевидным“ (Кулаков Б. И., 1990, c. 31), Anatolijus Kіrіčnikovas – „готическим“ (Кирпичников А. Н., 1966, c. 9). Šiame straipsnyje bus vartojamas skliautinio ornamento terminas. Atrodo, kad ornamento paskirtis grynai dekoratyvinė ir visai nesusijusi su gamybos technologija. Kai kurių ietigalių skliautinis ornamentas ant įmovos primena suskliaustus ar besiskleidžiančius paukščio sparnus.

Ietigalių neornamentuotomis įmovomis yra absoliuti dauguma, o su skliautiniu ornamentu rasta mažiau. Dabar turimais duomenimis tokių ietigalių priskaičiuojama 56 iš 26 archeologijos paminklų (3 pav.). Skiriant juos pagal dabartines valstybines ir administracines ribas, 34 iš jų aptikti Lietuvos archeologiniuose paminkluose: 31 buvo žinomuose archeologijos paminkluose, 3 – iš nežinomų radimo vietų. Šeši tokie ietigaliai rasti Latvijoje, penki iš jų radimo vietos žinomos, vieno radimo vieta ir aplinkybės nežinomos. 16 E tipo ietigalių ornamentuotomis įmovomis aptik-



2 pav. E tipo ietigalių įmovos ornamentas ir ornamento išsklotinė

ta buvusioje Rytų Prūsijos teritorijoje: 15 rasta dviejuose geriausiai žinomuose vėlyvojo geležies amžiaus kapinyuose Viskiautuose (Kaup bei Wiskiauten) (14 egzempliorių) ir Linkūnuose (Linkuhnen) (1(?) egzempliorius) bei vienas toks ginklas ištrauktas iš upės Elblionge (La Blaume W., 1940, p. 1343, pav. 276). Šis skaičius gali būti nevisiškai tikslus, nes Rytų Prūsijos medžiagą, ypač ietigalius, suskaičiuoti labai sunku, trūksta patikimų duomenų: šaltinių ir literatūros. Antai Karlas Engelis (C. Engel) straipsnyje, išspausdintame 1931 metais II Baltijos jūros šalių archeologų kongreso medžiagoje, mini, kad Linkūnų kapinyno vikingų laikotarpio kapuose dažnai randama ietigalių su ornamentuotomis įmovomis, tačiau nenurodo konkretaus jų skaičiaus (Engel C., 1931, p. 313–336). Tas pats pasakytina ir apie Viskiautų pilkapyno medžiagą. Neaišku, net kiek pilkapių buvo šiame pilkapyne. Sovietų archeologė Frida Gurievič mini buvus apie 500 pilkapių, iš kurių ištirta apie 250 (Гуревич Ф. Д., 1963, c. 197), tuo tarpu rusų archeologas Vladimiras Kulakovas nurodo, kad Viskiautų pilkapyne iki 1873 metų buvo ne mažiau kaip 210 pilkapių. Jo skaičiavimais, 1992 metais dar buvo išlikę apie 120 samplių (Кулаков В. И., 1996, c. 142). Viskiautų pilkapyno medžiaga nėra visa paskelbta, išbarstyta po įvairius sunkiai gaunamus ir retus periodinius leidinius ir dabar neįmanoma jos išsamiai nei paskelbti, nei apibendrinti. Plačiausiai ją skelbęs B. Von zur Mühlenas aprašė 86 pilkapių medžiagą (Mühlen B., 1975, p. 121–140). Jo duomenimis, 9 Viskiautų pilkapiuose rasta 11 E tipo ietigalių ornamentuotomis įmovomis. Pokario metais pilkapyno 15 pilkapių kasinėję F. Gurievič ir V. Kulakovas surado dar 3 tokius ginklus (Гуревич Ф. Д., 1963, c. 197–210). Taigi šiame pilkapyne yra aptikta 14 E tipo ietigalių ornamentuotomis įmovomis. Tai daugiausia šios rūšies ir tipo ginklų viename paminkle. Kituose archeologiniuose paminkluose jų mažiau. Pavyzdžiui, 5 ietigaliai keturiuose kapuose buvo Upynos, Šilalės raj., kapinyne. Keturi tokie ginklai rasti Kretuonų, Švenčionių raj., pilkapyne, trys – Kapinių Kristapėnų, Preilių raj., kapinyne, po du buvo Čiobiškio, Širvintų raj., pilkapyne ir Marvelės, Kaunas, bei Palangos kapinyuose. Retu reikia laikyti atvejį, kai Rupunionyse, Kauno raj., rastame ginklų lobyje irgi buvo du E tipo ietigaliai ornamentuotomis įmovomis (4 pav.). Kituose baltų teri-



3 pav. E tipo ietigalių ornamentuotomis įmovomis paplitimas baltų teritorijoje:

1 – Bagrėnai, Prienų raj.; 2 – Balbieriškis, Prienų raj.; 3 – Bikavenai, Šilutės raj.; 4 – Čiobiškis, Širvintų raj.; 5 – Čunkanai-Drengeriai, Bauskė; 6 – Danosai, Trakų raj.; 7 – Jauneikiai, Joniškio raj.; 8 – Elbliongas, Lenkija; 9 – Kapinių Kristapėnai, Preilų raj.; 10 – Kretuonys, Švenčionių raj.; 11 – Laiviai, Kretingos raj.; 12 – Likiškiai, Alytaus raj.; 13 – Linkūnai (buv. Linkuhnen, Kr. Niederung) (dabar Rževskojė, Sovetskas); 14 – Marvelė, Kaunas; 15 – Nikėlai, Šilutės raj.; 16 – Palanga; 17 – Paragaudis, Šilalės raj.; 18 – Paupeliai–Laukžemiai, Kretingos raj.; 19 – Priekulių Giugeriai, Cėsių raj.; 20 – Rupunionys, Kauno raj.; 21 – Slėpsniai, Joniškio raj.; 22 – Ukmergė; 23 – Upyna, Šilalės raj.; 24 – Vilkiatutinis Varėnos raj.; 25 – Viskiautai (Kaup bei Wiskiauten, Kr. Fischhausen), Zelenogradsko raj. (buv. Rytų Prūsija); 26 – Žvirbliai, Vilnius; 27 – radimo vieta nežinoma, Kauno apylinkės; 28 – radimo vieta nežinoma, Vilniaus apylinkės; 29 – radimo vieta nežinoma, Latvija.

torijos archeologijos paminkluose šie ietigaliai rasti pavieniui, arba atsitiktinai (5 pav.), kelių iš jų radiuoto vietos nežinomos.

Kadangi medžiaga išbarstyta po sunkiai prieinamus leidinius ir dažniausiai yra tik informacinio pobūdžio, manau, kad tikslinga būtų ją čia pilnai publikuoti. Aptarsiu tik tuos kapų kompleksus, kuriuose buvo E tipo ietigalių ornamentuotomis įmovomis ir kitų ginklų. Tam panaudosiu visus prieinamus šaltinius, taip pat ir B. von zur Miūleno paskelbtą medžiagą iš Rytų Prūsijos, visų pirma Viskiautų pilkapyno duomenis.

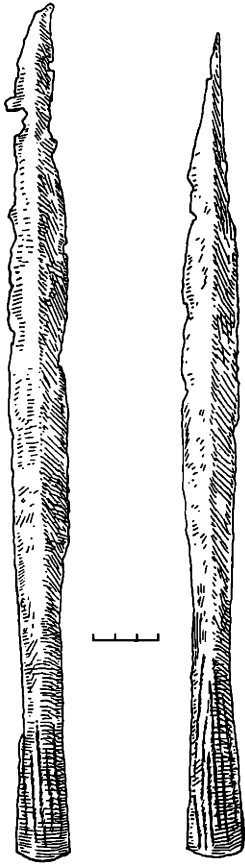
Kapų su ginklais komplektai

I. E tipo ietigaliai su kalavijais¹

1. Su B tipo kalaviju

Laiviai, Kretingos raj., kapas Nr. 195 (124) (1950 m. R. ir P. Kulikauskų tyrinėjimai): 1) E tipo ietigalis ornamentuota įmova; 2) E tipo ietigalis neornamentuota įmova; 3) B tipo kalavijas, raštuota damaskinio plieno geležte; 4) žalv. vytinė antkaklė; 5) žalv. lankinės segės įvija; 6) 2 pentinai, gel. ir žalv.; 7) pincetas; 8) gintarinis karolis; 9) 2 odiniai diržai su žalv. sagtimis ir

¹ Į sąrašą neįtraukti atsitiktinai rasti ietigaliai.



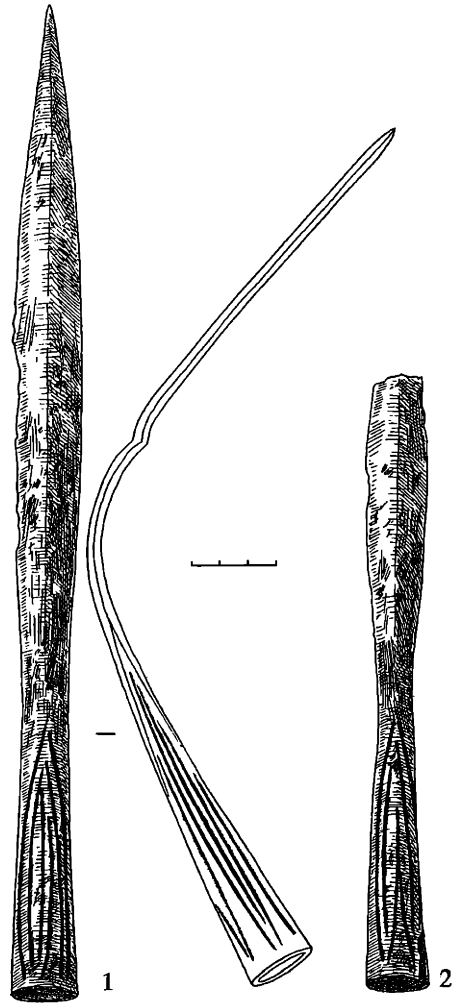
4 pav. Rupunionių, Kauno raj., ginklų lobyje aptikti E tipo ietigaliai.

galų apkalais bei stačiakampėmis diržų apkalų plokštelėmis; 10) sagtis; 11) du geriamųjų ragų apkaustai; 12) dvi įvijos; 13) apkaustų liekanos.

2. Su E tipo kalaviju

Viskiantai? (Kaup bei Wiskiauten, Kr. Fischhausen), Zelenogradsko raj., pilk. Nr. 2 (1958 m. F. Gurevič tyrinėjimai): 1) E tipo ietigalis ornamentuota įmova; 2) ietigalis; 3) E tipo kalavijas; 4) dvinariai žąsliai; 5) gel. grandis; 6) gel. plokštelės; 7) medinės dėžės gel.

² Viskiantų medžiaga cituojama iš B. von zur Mülleno knygos *Die Kultur der Wikingerzeit in Ostpreussen // Bonner Hefte zur Vorgeschichte Nr. 9*, Bonn, 1975.



5 pav. Atsitiktinai rasti ietigaliai:
1 – Bagrėnai, Prienų raj.; 2 – Balbieriškis, Prienų raj.

apkalai; 8) peilis; 9) trijų kaulinių šukų fragmentai; 10) žalv. strypeliai; 11) žalv. apkaliukai; 12) žalv. grandinėlių fragmentai; 13) ovalo formos žalv. segės dalis; 14) sid. žiedas; 15) žalv. papuošalų apdegę ir neatpažįstamai deformuoti gabalai..?

3. Su H tipo kalavijais

Marvelė, Kaunas, kapas Nr. 787 (1993 m. A. Astausko ir M. Bertašiaus tyrinėjimai): 1) E tipo ietigalis

ornamentuota įmova; 2) ietigalis karklo lapo pavidalo plunksna; 3) H (?) tipo kalavijas; 4) žalv. lankinės segės įvija; 5) žalv. kario apyrankė; 6) peilis; 7) žalv. pentinas; 8) žalv. įvijinis žiedas platesne vidurine įvija.

Viskiautai, pilk. be numerio (1877 m. rugsėjo mėn. J. Heideko tyrinėjimai): 1) E tipo ietigalis ornamentuota įmova; 2) ietigalio fragmentas; 3) H tipo kalavijas; 4) dvi galastuvų dalys.

Viskiautai, pilk. be numerio (1880 m. rugpjūčio mėn. J. Heideko tyrinėjimai): 1) E tipo ietigalis ornamentuota įmova; 2) H tipo kalavijas; 3) dviejų skydų umbai; 4) žaslų fragmentai (*knebeltrense?*).

Viskiautai, pilk. be numerio (1880 m. rugpjūčio mėn. J. Heideko tyrinėjimai): 1) E tipo ietigalis ornamentuota įmova; 2) ietigalis karklo lapo pavidalo plunksna; 3) H tipo kalavijas; 4) žaslai; 5) keturi peiliai; 6) pentinas; 7) balno kilpa; 8) žirgo aprangos sagtis; 9) dvi vėžlinės segės; 10) du karoliai.

4. Su K tipo kalaviju

Viskiautai, pilk. Nr. 151a (1930 m. Štubenrodės radinys): 1) du E tipo ietigaliai ornamentuotomis įmovomis; 2) K tipo kalavijas; 3) peilis; 4) žalv. pasaginė segė atvyniotais galais; 5) žalv. lankinė segė aguoninėmis buoželėmis.

5. Su M tipo kalaviju

Nikėlai, Šilutės raj., kapas Nr. 2 (1936 m. J. Puzino tyrinėjimai): 1) E tipo ietigalis ornamentuota įmova; 2) E tipo ietigalis neornamentuota įmova; 3) M tipo kalavijas; 4) žalv. vytinė antkaklė kilpiniais galais; 5) žalv. pasaginė segė atvyniotais galais; 6) žalv. plokščia laiptelinė segė; 7) masvi kamuoto skersinio pjūvio apyrankė; 8) trys žalv. įvijiniai žiedai; 9) juosmens odinio diržo likučiai; 10) peilis; 11) pjautuvai.

6. Su V tipo kalavijais

Linkūnai (Linkuhnen, Kr. Niederung), dab. Rževskojė, Sovetskas, kapas Nr. 25 (1928 m. K. Engelio tyrinėjimai): 1) E tipo ietigalis ornamentuota įmova; 2) ietigalis rombo formos plunksna; 3) ietigalis karklo lapo pavidalo plunksna; 4) V tipo kalavijas; 5) kryžinė segė.

Viskiautai, pilk. be numerio (1880 m. rugpjūčio mėn. J. Heideko tyrinėjimai): 1) E tipo ietigalis ornamentuota įmova; 2) ietigalis su sparneliais (Flügelanzenspitze); 3) V tipo kalavijas; 4) dvi balno kilpos; 5) kibiro lankas; 6) galastuvai; 7) žalv. pasaginė segė plokščiu lankeliu fragmentas.

Viskiautai, pilk. Nr. 11(?) (1897 m. J. Heideko tyrinėjimai): 1) E tipo ietigalis ornamentuota įmova; 2) ietigalis (*Treppenmuster*); 3) V tipo kalavijas; 4) skydo umbas; 5) galastuvai; 6) trys pentinai; 7) trinariai žaslai; 8) dvi balno kilpos; 9) žirkės; 10) kibiro lankas; 11) kibiro apkalai.

7. Su X tipo kalavijais

Viskiautai, pilk. be numerio (1880 m. rugpjūčio mėn. J. Heideko tyrinėjimai): 1) E tipo ietigalis ornamentuota įmova; 2) neaiškus tipo ietigalis; 3) X tipo kalavijas; 4) dvi balno kilpos; 5) peilis; 6) pentinas; 7) dvi žirgo aprangos diržų sagtys; 8) miniatiūrinis kapliukas (?); 9) puodo šukė; 10) žaslai.

8. Su Y tipo kalavijais

Viskiautai, pilk. Nr. 143 (1932 m. spalio mėn. B. Nermano ir Jenčo tyrinėjimai): 1) E tipo ietigalis ornamentuota įmova; 2) Y tipo kalavijas; 3) kalavijo makštų galas apkalas su paukštelio išskleistais sparnais figūrele; 4) žirgo aprangos diržo sagtis; 5) trys žalv. žirgo aprangos diržų sagtys; 6) kibiro apkaustai ir lankas; 7) žalv. pasaginė segė; 8) balno kilpos fragmentai; 9) alavo karoliai; 10) žalv. sagtelės fragmentas; 11) dvinariai žaslai; 12) audinio gabalai; 13) medienos likučiai; 14) keramika.

9. Su neaiškus tipo kalaviju

Viskiautai, pilk. Nr. 7 (1958 m. F. Gurevič tyrinėjimai): 1) E tipo ietigalis ornamentuota įmova; 2) neaiškus tipo kalavijas; 3) kovos kirvis; 4) skydo umbas; 5) strėlės antgalis; 6) dviejų ietigalių fragmentas; 7) dvinarių žaslų dalys; 8) apkabų žalv. plokštelės.

10. E tipo ietigaliai su kitais ietigaliais

Čiobiškis, Širvintų raj., pilk. Nr. D, kapas Nr. 2 (1964 m. R. Kulikauskienės tyrinėjimai): 1) 2 E tipo ietigaliai ornamentuotomis įmovomis; 2) siaurašmenis pentinis kirvis.

Kretuonys, Švenčionių raj., pilk. Nr. 32, kapas Nr. 3 (1978 m. E. Butėnienės tyrinėjimai): 1) 2 E tipo ietigaliai ornamentuotomis įmovomis; 2) peilis; 3) pjautuvai; 4) žalv. žvangutis; 5) gel. grandis; 6) gel. neaiškios paskirties apkaliukas.

Laiviai, kapas Nr. 195 (124) (žr. poskyrį „E tipo ietigaliai su kalavijais“).

Linkūnai, kapas Nr. 25 (žr. poskyrį „E tipo ietigaliai su kalavijais“).

Marvelė, kapas Nr. 671 (1992 m. A. Astrausko ir M. Bertašiaus tyrinėjimai) (medžiaga neskelbta, saugoma VDKM).

Nikėlai, kapas Nr. 2 (žr. poskyrį „E tipo ietigaliai su kalavijais“).

Palanga, kapas Nr. 117 (1961 m. A. Tautavičiaus tyrinėjimai): 1) E tipo ietigalis ornamentuota įmova; 2) E tipo ietigalis neornamentuota įmova; 3) peilis; 4) dalgio fragmentas; 5) miniatiūrinis įmovinis kapliukas; 6) diržo sagtis; 7) du geriamųjų ragų apkalai; 8) žalv. pasaginė segė gyvūniniais galais; 9) žalv. pasaginė segė atvyniotais galais; 10) du gintariniai karoliai.

Palanga, kapas Nr. 164 (1962 m. A. Tautavičiaus tyrinėjimai): 1) E tipo ietigalis ornamentuota įmova; 2) ietigalis karklo lapo pavidalo plunksna; 3) peilio fragmentas; 4) dvinariai žąslai; 5) dalgelis; 6) įmovinis kapliukas; 7) pentinas; 8) dvi masyvios apyrankės; 9) žalv. pasaginė segė daugiakampėmis buoželėmis; 10) žalv. lankinė segė aguoninėmis galvutėmis; 11) žalv. vytinė antkaklė kilpiniais galais su 4 žiedinėmis įvijomis ant lankelio; 12) diržo sagtis su diržo galo apkalu; 13) žalv. žiedas platesne vidurine įvija; 14) gintarinis karolis; 15) du geriamųjų ragų apkalai; 16) žiedinė įvija.

Paragaudis, Šilalės raj., kapas Nr. 30 (1973 m. V. Valatkos tyrinėjimai): 1) E tipo ietigalis ornamentuota įmova; 2) ietigalis karklo lapo pavidalo plunksna; 3) žalv. vytinė antkaklė kilpiniais galais; 4) dvi žalv. pasaginės segės keturkampėmis buoželėmis; 5) keturios apyrankės daugiakampio skersinio pjūvio lankeliais; 6) du gintariniai karoliai; 7) žalv. įvijinis žiedas.

Upyna, Šilalės raj., kapas Nr. 7 (1966 m. A. Tautavičiaus tyrinėjimai): 1) du E tipo ietigaliai ornamentuotomis įmovomis; 2) geriamojo rago apkaustai; 3) masyvi, pintiniu raštu puošta apyrankė; 4) žalv. grandinė; 5) įvijinis žiedas; 6) žalv. pasaginė segė daugiakampėmis buoželėmis; 7) žąslai; 8) odinis diržas; 9) pentinas; 10) žalv. sagtelė; 11) gel. sagtis; 12) trys žalv. įvijiniai žiedai; 13) peilis; 14) vilnonio audinio gabalai; 15) dvi žalv. įvijos; 16) žirgo galva (?).

Upyna, kapas Nr. 25 (1966 m. A. Tautavičiaus tyrinėjimai): 1) E tipo ietigalis ornamentuota įmova; 2) ietigalis karklo lapo pavidalo plunksna; 3) žalv. vytinė antkaklė kilpiniais galais; 4) žalv. pasaginė segė atvyniotais galais; 5) žalv. pasaginė segė daugiakampėmis buoželėmis; 6) žalv. juostinė apyrankė; 7) du žalv. įvijiniai žiedai; 8) įvijėlė; 9) peiliukas.

Viskiausai, pilk. be numerio (1877 m.) (žr. poskyrį „E tipo ietigaliai su kalavijais“).

Viskiausai, pilk. be numerio (1880 m.) (žr. poskyrį „E tipo ietigaliai su kalavijais“).

Viskiausai, pilk. be numerio (1880 m.) (žr. poskyrį „E tipo ietigaliai su kalavijais“).

Viskiausai, pilk. be numerio (1880 m.) (žr. poskyrį „E tipo ietigaliai su kalavijais“).

Viskiausai, pilk. Nr. 11(?) (1880 m.) (žr. poskyrį „E tipo ietigaliai su kalavijais“).

Viskiausai, pilk. be numerio (1897 m. J. Heideko tyrinėjimai): 1) 2 E tipo ietigaliai ornamentuotomis įmovomis.

Viskiausai, pilk. Nr. 151a (1897 m.) (žr. poskyrį „E tipo ietigaliai su kalavijais“).

Viskiausai, pilk. Nr. 2 (1958 m.) (žr. poskyrį „E tipo ietigaliai su kalavijais“).

Viskiausai, pilk. Nr. 7 (1958 m.) (žr. poskyrį „E tipo ietigaliai su kalavijais“).

III. E tipo ietigaliai su skydais

Viskiausai, pilk. be numerio (1880 m.) (žr. poskyrį „E tipo ietigaliai su kalavijais“).

Viskiausai, pilk. Nr. 11(?) (1880 m.) (žr. poskyrį „E tipo ietigaliai su kalavijais“).

IV. E tipo ietigaliai su kovos peiliais

Čunkanai-Drengeriai, kapas Nr. 198 (1984 m. V. Bebrės tyrinėjimai): 1) E tipo ietigalis ornamentuota įmova; 2) kovos peilis; 3) žalv. pasaginė segė atvyniotais galais.

Viskiausai, pilk. Nr. 2 (1958 m.) (žr. poskyrį „E tipo ietigaliai su kalavijais“).

V. E tipo ietigaliai komplekte be kitų ginklų

Kretuonys, pilk. Nr. 35, k. Nr. 2: 1) E tipo ietigalis; 2) siauraašmenis pentinis kirvis; 3) peilis.

Kapinių Kristapėnai, Preilių raj., kapas Nr. 135: 1) E tipo ietigalis; 2) siauraašmenis pentinis kirvis; 3) du žalv. įvijiniai žiedai.

Kapinių Kristapėnai, kapas Nr. 204: 1) E tipo ietigalis; 2) peilis; 3) žalv. grandelė.

Kapinių Kristapėnai, kapas Nr. 299: 1) E tipo ietigalis; 2) siauraašmenis pentinis kirvis; 3) peilis; 4) kario apyrankė; 5) juostinė apyrankė paplatintais

užkeistais galais; 6) dešimt pasaginių segių atvyniotais galais; 7) trys žalv. įvijiniai žiedai.

Priekulių Giugeriai, Cėsių raj., kapas Nr. 127. (1990 m. Z. Apalos tyrinėjimai) (medžiaga neskelbta, saugoma Latvijos istorijos institute).

Taigi, kaip matyti, šaltinių bazės pakanka straipsnyje išskeltiems uždaviniams spręsti.

Chronologija

Archeologinių dirbinių chronologija sėkmingiausiai nustatoma tada, kai jie randami nesuardytuose kapuose, kur medžiaga išlikusi komplektais. Dabar turima duomenų apie 36 ietigalius iš 30 kapų komplektų. Kiti yra atsitiktiniai.

E tipo ietigalių chronologijai nustatyti labai svarbūs ne tik papuošalai, bet ir tuose pačiuose kapuose buvę kiti ginklai (1, 2 lent.). Tai kalavijai, kitų tipų ietys, skydai ir kovos peiliai. E tipo ietigaliai ornamentuotomis skliautiniu ornamentu įmottomis drauge su kalavijais rasti 14 kapų (2 lent.). Kaip matyti, dažniausiai aptinkami H tipo kalavijai (keturi atvejai). Nedaug nuo šio tipo atsilieka ir V tipo kalavijai. Jų rasta trijuose kapuose, o kitų tipų kalavijų, kaip antai: B, E, K, M, Y, X, buvo po vieną. Kalavijo tipas iš Viskiautų, pilkapio Nr. 7, tyrinėto 1958 metais F. Gurevič, nenustatytas.

Vienas iš ankstyviausių vėlyvojo geležies amžiaus kalavijų tipų, buvęs drauge su aptariamu ietigaliu, rastas Laivių kapinyne kape Nr. 124. Tai B tipo kalavijas. Baltų kraštuose šie kalavijai aptinkami retai, žinomi tik trys pilnai išlikę kalavijai, datuojami VIII amžiaus pabaiga – IX amžiumi (Kazakevičius V., 1996, p. 20). IX amžiaus viduriu datuotinas Viskiautų pilkapio Nr. 151a kapas, kur įkapių komplekte buvo du E tipo ietigaliai ornamentuotomis įmottomis, K tipo kalavijas, peilis ir dvi segės: pasaginė atvyniotais galais bei lankinė aguoninėmis buoželėmis (6 pav.). Kitas, gana dėkingas datavimui kapo komplektas, aptiktas Nikėlų, Šilutės raj., kapinyne. Kape Nr. 2 buvo M tipo kalavijas, du E tipo ietigaliai, vytinė antkaklė kilpiniais galais, pasaginė ir plokščia laiptelinė segės, masyvi kampuoto skersinio pjūvio apyrankė, trys įvijiniai žiedai, juosmens odinio diržo likučiai, peilis, pjautuvas (Puzinas J., 1938, p. 285–286). M tipo kalavijų chronologija daug abejonių nekelia. Tiek baltų žemėse, tiek ir kitur Europoje šie kalavijai buvo kaldinami ir naudoti IX–X amžiais (Kazakevičius V., 1996, p. 36–39). To paties laikotarpio Viskiautų pilkapyne trijuose kapuose šie ietigaliai rasti drauge su H tipo kalavijais (Mühlen B., 1975, p. 124, 126, 128, lent. 28, 38:11, 39:1, 2, 40:11). B. von zur Miülenas kapus datuoja 800–1000 metais. Vienas iš įdomesnių kapų komplektų

1 lentelė. E tipo ietigalių ornamentuotomis įmottomis ir kalavijų tipų koreliacinė lentelė

Tipas	B	E	H	K	M	V	X	Y	?
Paminklas									
1. Laiviai, k. Nr. 124	X								
2. Linkūnai (Linkuhnen), k. Nr. 25						X			
3. Marvelė, k. Nr. 787			X?						
4. Nikėlai, k. Nr. 2					X				
5. Viskiautai, pilk. be Nr. (1877 m.)			X						
6. Viskiautai, pilk. be Nr. (1880 m.)			X						
7. Viskiautai, pilk. be Nr. (1880 m.)						X			
8. Viskiautai, pilk. be Nr. (1880 m.)			X						
9. Viskiautai, pilk. Nr. 11(?) (1897 m.)						X			
10. Viskiautai, pilk. be Nr. (1880 m.)							X		
11. Viskiautai, pilk. Nr. 151a (1930 m.)				X					
12. Viskiautai, pilk. Nr. 143 (1932 m.)								X	
13. Viskiautai, pilk. Nr. 2 (1958 m.)		X							
14. Viskiautai, pilk. Nr. 7 (1958 m.)									X

2 lentelė. E tipo ietigalių ornamentuotomis įmovomis ir kitų rūšių ginklų koreliacinė lentelė

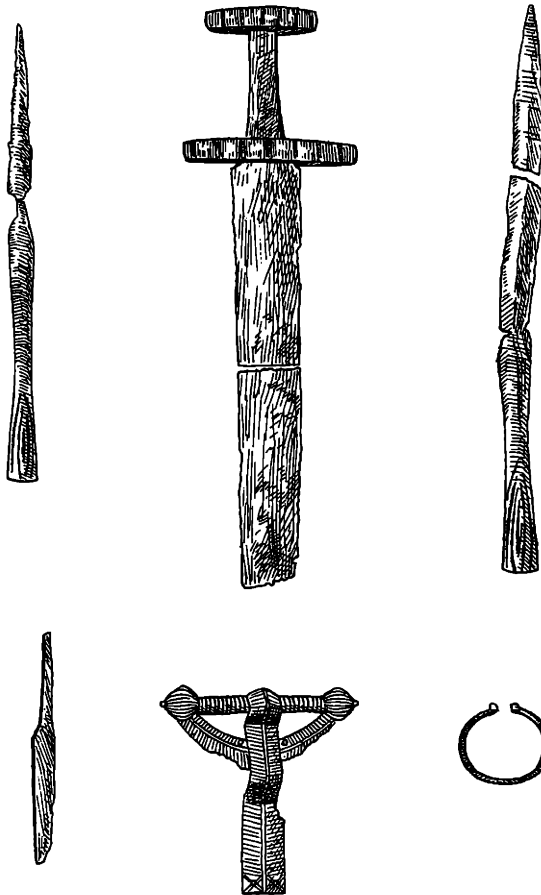
	Ginklų rūšis	kalavijai	ietys	skydai	kovos peiliai
1.	Čiobiškis, pilk. Nr. D		X		
2.	Čunkanai–Drengeriai, k. Nr. 198				X
3.	Kretuonys, pilk. Nr. 32, k. Nr. 3		X		
4.	Laiviai, k. Nr. 124	X	X		
5.	Linkūnai (Linkuhnen), k. Nr. 25	X	XX		
6.	Marvelė, k. Nr. 787	X	X		
7.	Nikėlai, k. Nr. 2	X	X		
8.	Palanga, k. Nr. 117		X		
9.	Palanga, k. Nr. 164		X		
10.	Paragaudis, k. Nr. 30		X		
11.	Upyna, k. Nr. 7		X		
12.	Upyna, k. Nr. 25		X		
13.	Viskiantai, pilk. be Nr. (1877 m.)	X	X		
14.	Viskiantai, pilk. be Nr. (1880 m.)	X		XX	
15.	Viskiantai, pilk. be Nr. (1880 m.)	X	X		
16.	Viskiantai, pilk. be Nr. (1880 m.)	X	X		
17.	Viskiantai, pilk. be Nr. (1880 m.)	X	X		
18.	Viskiantai, pilk. Nr. 11(?) (1897 m.)	X	X	X	
19.	Viskiantai, pilk. be Nr. (1897 m.)		X		
20.	Viskiantai, pilk. Nr. 151a (1830 m.)	X	XX		
21.	Viskiantai, pilk. Nr. 143a (1932 m.)	X			
22.	Viskiantai, pilk. Nr. 2 (1958 m.)	X	X		X
23.	Viskiantai, pilk. Nr. 7 (1958 m.)	X	XX?		

aptiktas taip pat Viskiantų pilkapyne pilkapyje Nr. 143. Jame buvo gerai datuojamas Y tipo kalavijas su makštėmis, kurių žalvariniame smaigaliu apkalė pavaizduota paukštuko figūrėlė išskleistais sparnais, E tipo ietigalis ornamentuota įmova, žirgo griaučiai, kibiras su apkalais, pasaginė segė, žalvarinė žirgo ap-rangos sagtis ir trys žvangučiai, balno kilpos fragmentai, alavo karoliai, žaslai, audinio gabalai, keramika, medinio karsto liekanos. Kapas datuojamas 950–1000 metais.

Vieną iš vėlyviausių kapų reikėtų laikyti Viskiantų pilkapyne, pilkapyje be numerio aptiktą kapą, tyrinėtą 1880 metais J. Heideko. Šio pilkapio vyro kapo komplekte, be E tipo ietigalio, buvo dar vienas ietigalis su sparneliais, vadinamasis *Flügelanzenspitze*, V tipo kalavijas, dvi balno kilpos, galastuvus, kibiro lankas ir pasaginės segės plokščių lankelių dalis (Mühlen B., 1975, lent. 27) (7 pav.). B. von zur Mühlenas šį kompleksą datuoja 900–1050 metais (Mühlen B., 1975, p. 127). Pa-

našaus laikotarpio turėtų būti Palangos kapinyno kapas Nr. 164, kurio įkapių komplekte rasta keliolika dirbinių: vytinė ankklė kilpiniais galais, dvi masvyvos pusiau apskrito skersinio pjūvio apyrankės, pasaginė segė daugiakampėmis buoželėmis ir lankinė aguoninėmis galvutėmis bei kiti daiktai (žr. poskyrį „Šaltiniai“), ir Viskiantų kapo kompleksas su X tipo kalaviju (8 pav.). Tai vieni iš vėlyviausių kapų, kuriuose aptikta E tipo ietigalių ornamentuotomis įmovomis.

Iš kitų ginklų drauge su E tipo ietigaliais retai aptinkami skydų umbai. Du tokie atvejai pasitaikė Viskiantų pilkapyne. Viename iš pilkapių, tyrinėtame J. Heideko 1880 metais, buvo net du skydų umbai, kitame, to paties archeologo tyrinėtame 1897 metais (pilkapis Nr. 11(?)), rastas vienas skydo umbas. Šio kapo ginklų komplekte buvo ir V tipo kalavijas bei kitas ietigalis sidabru inkrustuota įmova. Kapas X amžiaus pirmosios pusės (Mühlen B., 1975, p. 36, 144, lent. 31; Kazakevičius V., 1996, p. 61, pav. 69). Su E tipo



6 pav. Viskiautų (Kaup bei Wiskiauten) pilkapiu Nr. 151a kapo inventorius (pagal B. von zur Müllena, 1975).

ietigaliais ornamentuotomis įmovomis dažniausiai randama kitų tipų ietigalių. Jų buvo 12 atvejų. Tai plačiai paplitę baltų žemėse ietigaliai karklo lapo pavidalo plunksnomis, E tipo ietigaliai neornamentuotomis įmovomis, ir vadinamieji ietigaliai su sparneliais – *Flügelanzenspitze*. Reikia paminėti, kad po du E tipo ietigalius ornamentuotomis įmovomis viename kape aptinkama irgi retai. Dabar žinomi tik šeši komplektai su dviem tokiais ginklais (9 pav.). Tai rodo, kad šio tipo ietys nebuvo plačiai naudojamas ginklas arba bent jau nebuvo eilinių karių ginkluotėje.

Iš papuošalų, kurie padeda datuoti kapų kompleksus su E tipo ietigaliais ornamentuotomis įmovomis, dažniausiai randamos žalvarinės pasaginės segės atvyniotais ga-

lais (Čunkanai-Drengeriai, kapas Nr. 198, Kapinių Kristapėnai, kapas Nr. 299; Viskiautai, pilkapis Nr. 151a), rečiau lankinės laiptelinės (Nikėlai, kapas Nr. 2) ir aguoninėmis galvutėmis (Palanga, kapas Nr. 164; Viskiautai, pilkapis Nr. 151a), pasaginės segės keturkampėmis ir daugiakampėmis buoželėmis (Palanga, kapas Nr. 164; Viskiautai, pilkapis be numerio; 1897 m. tyrinėti J. Heideko ir 1899 m. J. Heideko bei Krečmano), ir retai – vėžlinės segės (Viskiautai, pilkapis be numerio, 1880 m. tyrinėtas J. Heideko). Geras chronologinis indikatorius yra kario apyrankės (Kapinių Kristapėnai, kapas Nr. 299 (10 pav.); Marvelė, kapas Nr. 787), apyrankės smailėjančiais galais, vytinės antkaklės kilpiniais galais (Nikėlai, kapas Nr. 2; Palanga, kapas Nr. 164) bei kiti papuošalai, datuojami 800–1000 metais.

Taigi archeologinė medžiaga nedviprasmiškai rodo, kad E tipo ietigaliai ornamentuotomis įmovomis baltų žemėse buvo ginkluotėje tarp 800–1050 metų. XI amžiaus pradžioje tokie ietigaliai buvo retos išimties, anachronizmas. Pagrindinis šių ietigalių naudojimo laikas yra IX–X amžiai.

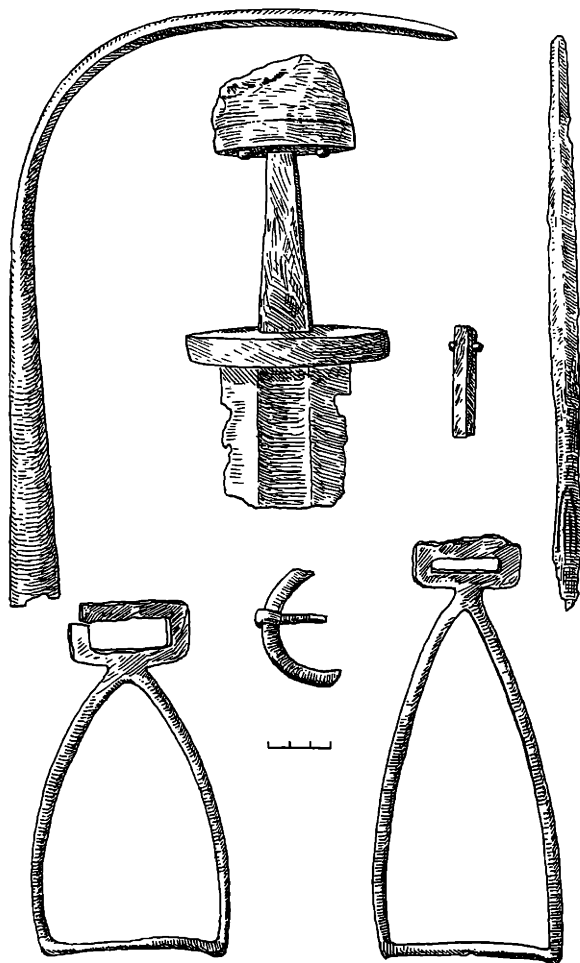
Kilmė

Dėl E tipo ietigalių ornamentuotomis įmovomis kilmės baltų genčių žemėse archeologai beveik sutaria. Manoma, kad šie ietigaliai atgabenti iš Skandinavijos kraštų, kur buvo gana plačiai paplitę (Kuncienė O., 1972, p. 210–211; Volkaitė-Kulikauskienė R., 1970, p. 231). Pavyzdžiui, Norvegijoje, 1967 metų duomenimis, jų aptikta daugiau kaip 70 (Žak J., 1967, p. 293), kontinentinėje Švedijoje – daugiau kaip 80 (Žak J., 1967, p. 294). Vien Gotlande žinoma per 30 šių ietigalių. Suomijoje E tipo ietigaliai yra dažniausiai randami vikingų laikotarpio paminkluose. Jų priskaičiuota apie 370, o daugiau kaip 30 egzempliorių yra ornamentuotomis įmovomis (Kivikoski, 1981, p. 115, lent. 98:853). Išimtis yra Danija, kur tokių ginklų žinomi tik pavieniai egzemplioriai. B. Solberg manymu, tai Norvegijoje ir galbūt Suomijoje kalti ginklai (Solberg B., 1984, p. 76). Tokios pat nuomonės yra ir J. Žakas (Žak J., 1967, p. 294). A. Kirpičnikovas

mano, kad E tipo ietigaliai damaskinio plieno plunksnomis ir ornamentuotomis įmovomis yra Vakarų Europos ginklakalių darbas ir į Skandinaviją, Angliją bei Rusiją pateko iš pareinio gamybos centrų (Кирпичников А. Н., 1966, с. 9).

Negalima tvirtinti, kad absoliučiai visi baltų teritorijoje E tipo ietigaliai ornamentuotomis įmovomis buvo importiniai. Kai kurių šio tipo ietigalių forma labiau primena vietinių ietigalių plunksnų formą. Toks pavyzdys gali būti Paragaudyje, kape Nr. 30 aptiktas ginklas. Jo plunksna artima karklo lapo pavidalui, yra palyginti trumpa, su dar pakankamai gerai matomu perėjimu iš plunksnos į įmovą (11 pav.). Tenka apgailestauti, jog šio ietigalio įmovos ornamentas yra labai blogai išlikęs, įžiūrimi tik kelių linijų fragmentai. Šis ietigalis rastas X a. kape su kitu, karklo lapo pavidalo plunksna ietigaliu, žalvarine vytime antkakle kilpiniais galais, dviem žalvarinėmis pasaginėmis segėmis keturkampėmis buoželėmis, keturiomis apyrankėmis smailėjančiais galais, dviem gintariniais karoliais ir žalvariniu įvijiniu žiedu. Taigi gali būti, kad baltų ginklakaliai bandė suteikti vietinių formų ietigaliams „prestižinį“ importinį ornamentą. Tačiau šis pavyzdys – ne taisyklė, o greičiausiai išimtis, nes daugiau tokių ryškių mėgdžiojimo pavyzdžių aptikti nepavyko. Artima analogija Paragaudžio ietigaliui yra ietigalis, rastas Halla, Broa/Högbro, Gotlande. Jo plunksna klasikinio karklo lapo pavidalo, tačiau nukalta iš damaskinio plieno, o įmova ornamentuota skliautiniu ornamentu (Thunmark-Nylén L., 1995, pav. 132b:11).

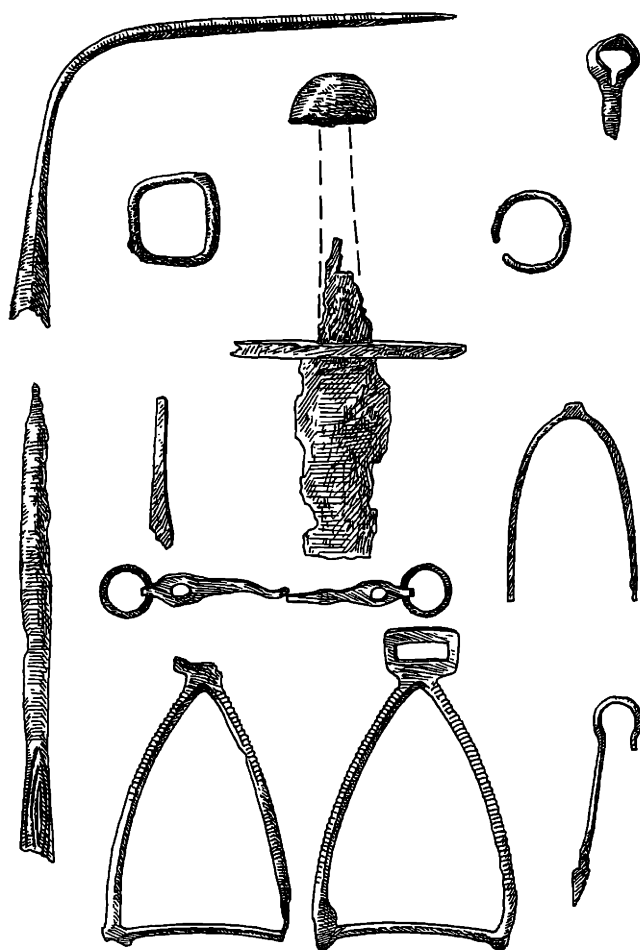
Negaliu pritarti kai kurių archeologų minčiai, kad E tipo ietigalių forma perimta būtent iš importinių E tipo ietigalių skliautiniu ornamentu ornamentuotomis įmovomis (Volkaitė-Kulikauskienė R., 1970, p. 231). Lietuvoje E tipo ietigaliai neornamentuotomis įmovomis aptinkami ankstesnio laikotarpio kapuose, nei pasirodo tokių plunksnos formų importiniai ietigaliai. Pavyzdžiui, Maudžiorų, Kelmės raj., kapinyne ir kituose Vakarų Lie-



7 pav. Viskiautų (Kaup bei Wiskiauten) pilkapio be numerio (1880 m. J. Heideko tyrinėjimai) vyro kabo inventorių (pagal B. von zur Müllena, 1975).

tuvos archeologijos paminkluose jie aptinkami jau VIII–IX a. kapuose. Tai neabejotinai vietinės gamybos ginklai, kurie veikiausiai turėjo rasti iš jau nuo II–III a. paplitusių karklo lapo pavidalo plunksnomis ietigalių.

Kad šie ietigaliai yra atvežtiniai, skatina manyti ir jų radimo aplinkybės. Daugiausia šių ietigalių rasta vikingų kolonijoje Viskiautuose. Palyginsime šiam archeologijos paminkle rastą medžiagą. Iš paskelbtų 86 tyrinėtų pilkapių, 46-juose buvo palaidoti vyrai. Jų kapuose rasti 42 įvairių tipų ietigaliai, 23 kalavijai, 8 skydų umbai, 1 kovos



8 pav. Viskiautų (Kaup bei Wiskiauten) X a. antros pusės – XI a. pradžios pilkapiro be numerio inventorius (pagal B. von zur Müllena, 1975).

peilis. Taigi ietys buvo 91,3 proc. visų vyrų kapų, kalavijai 50 proc. kapų, skydai – 17,3 proc. kapų ir kovos peiliai, procentine išraiška, 2,1 proc. kapų. E tipo ietigaliai ornamentuotomis įmovomis sudaro 33,3 proc. kitų ietigalių. Tai gana didelis skaičius šių iečių Viskiautų pilkapyne. Tas pats pasakytina ir apie vikingų paliktą Gniezdovo pilkapyne netoli Smolensko. Jame ginklų rasta per 50 proc. kapų. Gaila, kad neapibendrinta ir nepaskelbta šio paminklo medžiaga. Nežinomi duomenys ir apie E tipo ietigalius šiame garsiaame visoje Europoje archeologijos paminkle.

Taigi išanalizavus archeologinę medžiagą ir istoriografinius duomenis, peršasi išvada, kad E tipo ietigaliai ornamentuotomis įmovomis yra importiniai ginklai, atgabenti iš Skandinavijos, kur, reikia manyti, ir buvo jų gamybos centrai. Nedrąsūs bandomai ornamentuoti vietinių formų ietigalių įmova buvo nesėkmingi ir plačiau nepaplito.

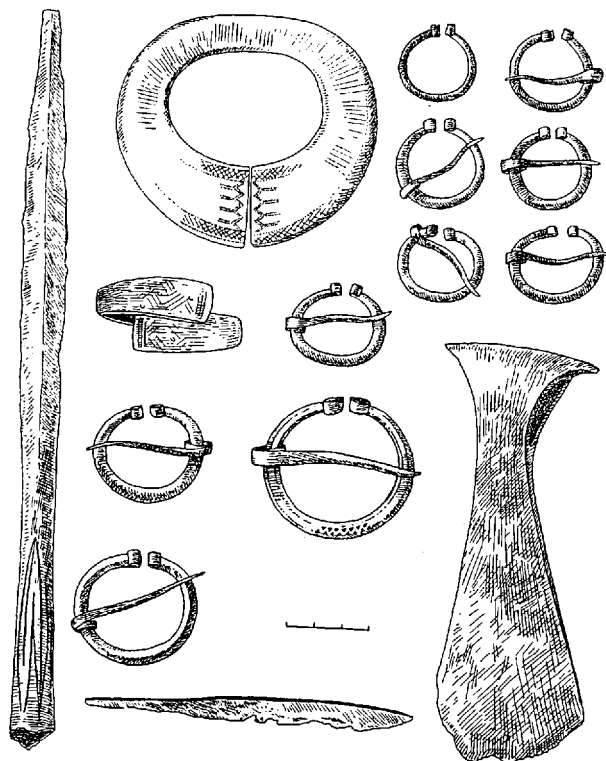
Atkreiptinas dėmesys ir į tai, kad baltų žemėse E tipo ietigaliai aptinkami didelių upių pakrantėse ir jų takoskyrose, kur turėjo eiti prekybos keliai. Tose vietose buvo ne tik prekiaujama, bet ir kariaujama. Tai netiesiogiai rodo ir E tipo ietigalių radimvietės būtent ten.

Kaip ir visi atvežtiniai ginklai, E tipo ietigaliai ornamentuotomis įmovomis buvo brangūs ir neatitiko to „demokratinio“ ginklo vaidmens baltų genčių ginkluotėje. Ietimis su šiais ginklais buvo ginkluoti anaipol ne visi bendruomenių nariai. Juos turėjo tik gerai ginkluoti kariai. Išvedus ginklų komplekto statistinį vidurkį, kiekvienas karys, turėjęs ietį su importiniu E tipo ietigaliu ornamentuota įmova, buvo ginkluotas dar ir kalaviju bei antra ietimi. Viena iš

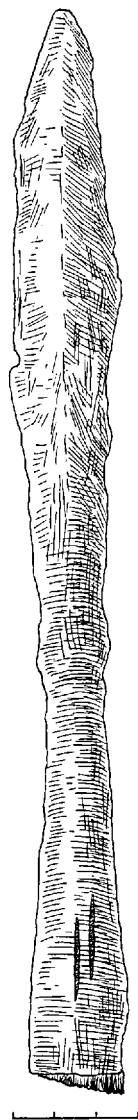
tokių statistinių ginklų kombinacijų yra rasta pastaraisiais metais tyrinėjamame Marvelės kapinyne Kaune, degintiniame kape Nr. 787. Jame mirusiojo palaikai supilti į kompaktišką 34x15x7 cm dydžio krūvelę, orientuotą ŠV–PR kryptimi. Virš sudegusių kaulų buvo padėtos įkapės: sulaužytas vienašmenis H (?) tipo kalavijas, du ietigaliai: karklo lapo pavidalo plunksna ir E tipo, po jais gulėjo kario apyrankė, pentinas ir apsilydžiusi lankinė segė (Bertašius M., 1996, p. 100). Kapas datuojamas 800–870 metais (Bertašius M., 1996, p. 14).



9 pav. Kretuonų, Švenčionių raj., pilkapio Nr. 32, kapas Nr. 3 in situ.



10 pav. Kapinių Kristapėnų, Preilių raj., kapo Nr. 299 inventorius.



11 pav. Paragaudžio, Šilalės raj. kapinyne, kape Nr. 30 aptiktas ginklas.

Taigi šie ginklai buvo karių profesionalų rankose, kaip beje ir kalavijai, kuriais ginkluoti buvo aukštesnį socialinį rangą bendruomenėje užimantys asmenys.

Išvados

1. Vėlyvojo geležies amžiaus baltų archeologijos paminkluose randami E tipo dviejų potipių ietigaliai: neornamentuotomis ir ornamentuotomis įmovomis.

2. E tipo ietigaliai ornamentuotomis įmovomis yra importiniai, atgabenti iš Skandinavijos kraštų ir datuojami IX–XI amžiaus pradžia.

3. Ginkluoti šiais ginklais buvo kariai profesionalai arba asmenys, turintys aukštesnį socialinį rangą baltų bendruomenėje.

Katalogas

1. Bagrėnai, Prienų raj., atsitiktinis radinys. 38 cm ilgio, 2,8 cm pločio plunksna, 2,5 cm skersmens įmova. LNM, AR 417:3. Chronologija IX–X a.

Literatūra: Kazakevičius V., 1994, p. 38.

2. Balbieriškis, Prienų raj., atsitiktinis radinys. 21,5 cm ilgio fragmentas, 2,1 cm pločio plunksna, 2,2 cm skersmens įmova. VDKM, 1913. Chronologija IX–X a.

Literatūra: Kazakevičius V., 1994, p. 38.

3. Bikavėnai, Šilutės raj., atsitiktinis radinys. 34,2 cm ilgio, 3,2 cm pločio plunksna, 2,5 cm skersmens įmova. ŠKM, 4307:10. Chronologija IX–X a.

Literatūra: Kuncienė O., 1972, p. 210, 252; Kazakevičius V., 1994, p. 38.

4. Čiobiškis, Širvintų raj., pilkapis D, kapas Nr. 2. 39 cm ilgio, 2,8 cm pločio plunksna, 2,8 cm skersmens įmova. LNM, AR 426:53. Chronologija X a.

Literatūra: Navickaitė-Kuncienė O., 1966, p. 89, pav. 1:1; Kuncienė O., 1972, p. 210, 252, pav. 28:3; Kazakevičius V., 1994, p. 38.

5. Čiobiškis, pilkapis D, kapas Nr. 2. 43 cm ilgio, 2,8 cm pločio plunksna, 2,8 cm skersmens įmova. LNM, AR 426:54. Chronologija X a.

Literatūra: Navickaitė-Kuncienė O., 1966, p. 89, pav. 1:2; Kuncienė O., 1972, p. 210, 252, pav. 28:4; Kazakevičius V., 1994, p. 38.

6. Čunkanai–Drengeriai, Bauskė, kapas Nr. 198. 36,5 cm ilgio, 2,4 cm pločio plunksna, 2,7 cm skersmens įmova. VI 250 (1984). Chronologija X a.

Literatūra: Atgāzis M., Bebre V., 1986, 25 lpp., 4:11 att.

7. Danosai, Trakų raj., atsitiktinis radinys. 35 cm ilgio, 2,6 cm pločio plunksna, 2,5 cm skersmens įmova. VDKM, 1377:3. Chronologija IX–X a.

Literatūra: Kazakevičius V., 1994, p. 38.

8. Jauneikiai, Joniškio raj., atsitiktinis radinys. 42 cm ilgio, 2,8 cm pločio plunksna, aptrupėjusia įmova. LNM, AR 537:1308. Chronologija IX–X a.

Literatūra: Kuncienė O., 1981, p. 81; Vaškevičiūtė I., 1986, p. 48; Kazakevičius V., 1994, p. 38.

9. Elbliongas, Lenkija, atsitiktinis radinys iš upės. 47,1 cm ilgio, 3,2 cm pločio plunksna, 2,8 cm skersmens įmova. Iki 1945 metų buvo Elbingo muziejuje. Chronologija IX–X a.

Literatūra: La Baume W., 1940, p. 1343, pav. 276.

10. Kapinių Kristapėnai, Preilių raj., kapas Nr. 135. 33,5 cm ilgio, 2,4 cm pločio plunksna, 2,4 cm skersmens įmova. LVM, A 12444:65. Chronologija IX a.

11. Kapinių Kristapėnai, Preilių raj., kapas Nr. 204. 46 cm ilgio, 2,8 cm pločio plunksna, 3 cm skersmens įmova. LVM, A 12508:250. Chronologija IX–X a.

12. Kapinių Kristapėnai, Preilių raj., kapas Nr. 299. Nulaužtu plunksnos smaigaliu, 31,8 cm ilgio, 1,6 cm pločio plunksna, 1,8 cm skersmens įmova. LVM, A. Chronologija IX–X a.

13. Kretuonys, Švenčionių raj., pilkapis Nr. 32, kapas Nr. 3. 32,9 cm ilgio, 2,4 cm pločio plunksna, 2,4 cm skersmens įmova. LNM, AR 595:74. Chronologija IX–X a.

Literatūra: Butėnienė E., 1980, p. 58; Kazakevičius V., 1994, p. 38.

14. Kretuonys, pilkapis Nr. 32, kapas Nr. 3. 28,8 cm ilgio, 2,2 cm pločio plunksna, 2,8 cm skersmens įmova. LNM, AR 595:75. Chronologija IX a.

Literatūra: Butėnienė E., 1980, p. 58; Kazakevičius V., 1994, p. 38.

15. Kretuonys, pilkapis Nr. 35, kapas Nr. 2. 35 cm ilgio, 2,2 cm pločio plunksna, 2,6 cm skersmens įmova. LNM, AR 595:197. Chronologija IX a.

Literatūra: Kazakevičius V., 1994, p. 38, pav. 4.

16. Kretuonys, pilkapis Nr. 51, atsitiktinis radinys. 45 cm ilgio, 2,8 cm pločio plunksna, 2,6 cm skersmens įmova. LNM, AR 595:198. Chronologija IX–X a.

17. Laiviai, Kretingos raj., kapas Nr. 124. 31,5 cm ilgio, 2 cm pločio plunksna, 2,2 cm skersmens įmova. LNM, EM 2:545. Chronologija IX a.

Literatūra: Navickaitė-Kuncienė O., 1966, p. 89; Kuncienė O., 1972, p. 210, 252, pav. 28:4; Kazakevičius V., 1994, p. 38.

18. Likiškiai, Alytaus raj., atsitiktinis radinys. 23 cm ilgio dalis, 2,3 cm pločio plunksna, 2,3 cm skersmens įmova. LNM, AR 63:11. Chronologija IX–X a.

Literatūra: Kazakevičius V., 1994, p. 38.

19. Linkūnai, (buv. Linkuhnen, Kr. Niederung) (dabar Rževskojė, Sovetskas), kapas Nr. 25. Iki 1945 metų buvo Prussia muziejuje Karaliaučiuje. Chronologija IX–X a.

Literatūra: Engel C., 1931, p. 320, pav. 3i–3i1; Кулаков В. И., 1994, рис. 13.

20. Marvelė, Kaunas, kapas Nr. 671. 32,8 cm ilgio, 2,2 cm pločio plunksna, 2,4 cm skersmens įmova. VDKM. Chronologija X a.

21. Marvelė, kapas Nr. 787. 54,5 cm ilgio, 3,3 cm pločio plunksna, 2,7 cm skersmens įmova. VDKM. Chronologija IX a. II pusė.

Literatūra: Bertašius M., 1996a, p. 14–15; 1996, p. 100.

22. Nikėlai, Šilutės raj., kapas Nr. 2. 34,5 cm ilgio, 2,5 cm pločio plunksna, apie 2 cm skersmens įmova. VDKM, 833:10. Chronologija IX–X a.

Literatūra: Puzinas J., 1938, p. 285–286; Kazakevičius V., 1994, p. 38.

23. Palanga, kapas Nr. 117. 15,5 cm ilgio dalis, neiškaus pločio plunksna, 2,5 cm skersmens įmova. LNM, AR 369:919. Chronologija X a. pabaiga.

Literatūra: Kazakevičius V. 1994, p. 38.

24. Palanga, kapas Nr. 164. 33 cm ilgio, 2,0 cm pločio plunksna, 2,6 cm skersmens įmova. LNM, AR 396:1367. Chronologija 1000 metai.

25. Paragaudis, Šilalės raj., kapas Nr. 30. 25,7 cm ilgio, 2,5 cm pločio plunksna, 2,5 cm skersmens įmova. ŽAM, 18546. Chronologija X a.

26. Paupeliai–Laukžemiai, Kretingos raj., atsitiktinis radinys. 41 cm ilgio, 2,2 cm pločio plunksna, 2,4 cm skersmens įmova. MLM, 254. Chronologija IX–X a.

Literatūra: Kazakevičius V., 1994, p. 38.

27. Priekulių Giugeriai, Cėsių raj., kapas Nr. 127. 19,8 cm ilgio, 1,6 cm pločio plunksna, 1,8 cm skersmens įmova. VI 291:240. Chronologija X a.

Literatūra: Apala Z., Apals J., 1992, S. 14. Abb. 2:6.

28. Rupunionys, Kauno raj., lobyje. 37,5 cm ilgio, 2,8 cm pločio plunksna, 2,6 cm skersmens įmova. VDKM, 2372:31. Chronologija X a.

29. Rupunionys, lobyje. 35,2 cm ilgio, 2,6 cm pločio plunksna, 2,8 cm skersmens įmova. VDKM, 2372:33. Chronologija X a.

30. Slėpsniai, Joniškio raj., atsitiktinis radinys. 25,2 cm ilgio, 2,1 cm pločio plunksna, 2,2 cm skersmens įmova. ŠAM, 41. Chronologija IX–X a.

31. Ukmergė, Gedimino gatvė, atsitiktinis radinys. 35 cm ilgio, 2,6 cm pločio plunksna, 2,3 cm skersmens įmova. UkKM, 1563. Chronologija IX–X a.

32. Uplyna, Šilalės raj., kapas Nr. 7. 32,6 cm ilgio, 2,1 cm pločio plunksna, 2,6 cm skersmens įmova. LNM, AR 445:25. Chronologija X a.

Literatūra: Kuncienė O., 1972, p. 254; pav. 28:1; Kazakevičius V., 1994, p. 38.

33. Uplyna, kapas Nr. 7. 28 cm ilgio, 2,8 cm pločio plunksna, 2,6 cm skersmens įmova. LNM, Ar 445:26. Chronologija X a.

Literatūra: Kuncienė O., 1972, p. 254, pav. 28:2; Kazakevičius V., 1994, p. 38.

34. Uplyna, kapas Nr. 25. 33,8 cm ilgio, 2,2 cm pločio plunksna, 2,5 cm skersmens įmova. LNM, AR 445:94. Chronologija X a.

Literatūra: Kuncienė O., 1972, p. 254; Kazakevičius V., 1994, p. 38.

35. Uplyna, kapas Nr. 34. 36,5 cm ilgio, 2,5 cm pločio plunksna, 2,6 cm skersmens įmova. LNM, AR 445:132. Chronologija X a.

Literatūra: Kuncienė O., 1972, p. 254.

36. Uplyna, kapas Nr. 62. 26,6 cm ilgio, 1,7 cm pločio plunksna, 2 cm skersmens įmova. LNM, AR 445:225. Chronologija X a.

Literatūra: Kuncienė O., 1972, p. 254; Kazakevičius V., 1994, p. 38.

37. Vilkiatūnis, Varėnos raj., atsitiktinis radinys. 38 cm ilgio, 2,9 cm pločio plunksna, 2,7 cm skersmens įmova. LNM, AR 506:2. Chronologija IX–X a.

38. Viskiautai (Kaup bei Wiskiauten, Kr. Fischhausen), pilkapis be numerio (J. Heideko 1877 metų tyrinėjimai). Radiniai iki 1945 metų buvo Prussia muziejuje. Inventoriaus Nr. III, 93, 908:5. Chronologija X a.

Literatūra: Mühlen B., 1975, S. 124. Taf. 39:2.

39. Viskiautai, pilkapis be numerio (J. Heideko 1880 metų tyrinėjimai). Radiniai iki 1945 metų buvo Prussia muziejuje. Inventoriaus Nr. III, 260, 2012. Chronologija 850–950 metai.

Literatūra: Mühlen B., 1975, S. 126, Taf. 40:11.

40. Viskiautai pilkapis be numerio (J. Heideko 1880 metų tyrinėjimai). Radiniai iki 1945 metų buvo Prussia muziejuje. Inventoriaus Nr. III, 261, 2019:B4. Chronologija X–XI a. I pusė.

Literatūra: Mühlen B., 1975, S. 127.

41. Viskiautai, pilkapis be numerio (J. Heideko 1880 metų tyrinėjimai). Radiniai iki 1945 metų buvo Prussia muziejuje. Inventoriaus Nr. III, 261, 2020. Chronologija 900–950 metai.

Literatūra: Mühlen B., 1975, S. 128.

42. Viskiautai, pilkapis be numerio (J. Heideko 1880 metų tyrinėjimai). Radiniai iki 1945 metų buvo Prussia muziejuje. Inventoriaus Nr. III, 261, 2021:C2. Chronologija X a. II pusė – XI a. pradžia.

Literatūra: Mühlen B., 1975, S. 128.

43. Viskiautai, pilkapis Nr. 11(?) (J. Heideko 1897 metų tyrinėjimai). Radiniai iki 1945 metų buvo Prussia muziejuje. Inventoriaus Nr. V, 146, 7746:11. Chronologija X a.

Literatūra: Gaerte W., 1929, Taf. XVII; Mühlen B., 1975, S. 130, Taf. 18:7, 31.

44. Viskiautai, pilkapis be numerio (J. Heideko 1897 metų tyrinėjimai). Radiniai iki 1945 metų buvo Prussia muziejuje. Inventoriaus Nr. V, 146, 7746:12. Chronologija X a.

Literatūra: Mühlen B., 1975, S. 131, Taf. 42:3.

45. Viskiautai, pilkapis be numerio (J. Heideko 1897 metų tyrinėjimai). Radiniai iki 1945 metų buvo Prussia muziejuje. Inventoriaus Nr. V, 146, 7746:12. Chronologija X a.

Literatūra: Mühlen B., 1975, S. 131, Taf. 42:4.

46. Viskiautai, pilkapis Nr. 143. (B. Nermano-Jenčo 1932 metų tyrinėjimai). Radiniai iki 1945 metų buvo Prussia muziejuje. Inventoriaus Nr. VII, 431, 12802. Chronologija X a. II pusė.

Literatūra: Mühlen B., 1975, S. 136.

47. Viskiautai, pilkapis Nr. 151a (Štubenrodės radinys 1930 metais). Radiniai iki 1945 metų buvo Prussia muziejuje. Inventoriaus Nr. VII, 316, 12053. Chronologija X a.

Literatūra: Mühlen B., 1975, S. 137.

48. Viskiautai, pilkapis Nr. 151a (Štubenrodės radinys 1930 metais). Radiniai iki 1945 metų buvo Prussia muziejuje. Inventoriaus Nr. VII, 316, 12053. Chronologija X a.

Literatūra: Mühlen B., 1975, S. 137, Taf. 36.

49. Viskiautai, pilkapis Nr. 2. (F. Gurevič 1958 metų tyrinėjimai). KIMM. Chronologija IX–X a. pradžia.

Literatūra: Гуревич Ф. Д., 1963, с. 202, рис. 4, 6.

50. Viskiautai, pilkapis Nr. 2(?). (F. Gurevič 1958 metų tyrinėjimai). KIMM. Chronologija IX–X a. pradžia.

Literatūra: Гуревич Ф. Д., 1963, с. 202, рис. 4, 6.

51. Viskiautai, pilkapis Nr. 7(?). (F. Gurevič 1958 metų tyrinėjimai). KIMM. Chronologija IX–X a. pradžia.

Literatūra: Гуревич Ф. Д., 1963, с. 202, рис. 6.

52. Žvirbliai, Vilnius, atsitiktinis radinys. Chronologija IX–X a.

53. Radimo vieta nežinoma (buvusi Kauno gubernija). 20,9 cm ilgio fragmentas, 2,3 cm pločio plunksna, 2,2 cm skersmens įmova. VDKM, 928:3. Chronologija IX–X a.

54. Radimo vieta nežinoma (iš Vilniaus apylinkių). 46 cm ilgio, 2,5 cm pločio plunksna, 2,2 cm skersmens įmova. LNM, AR 384:783. Chronologija IX–X a.

Literatūra: Navickaitė-Kuncienė O., 1966, p. 89; Kuncienė O., 1972, p. 210; Kazakevičius V., 1994, p. 38.

55. Radimo vieta nežinoma (iš Vilniaus apylinkių). 11,7 cm ilgio fragmentas, 1,9 cm pločio plunksna, 2 cm skersmens įmova. LNM, AR 384:856. Chronologija IX–X a.

Literatūra: Navickaitė-Kuncienė O., 1966, p. 89; Kuncienė O., 1972, p. 210; Kazakevičius V., 1994, p. 38.

56. Radimo vieta nežinoma, Latvija. 21 cm ilgio fragmentas, 2,4 cm pločio plunksna, 2,4 cm skersmens įmova. KPM 439. Chronologija IX–X a.

Sutrumpinimai

KIMM – Kaliningrado istorijos ir meno muziejus, Kaliningradas.

KPM – buv. Kurliandijos provincijos muziejus, Jelgava.

LNM, AR, EM – Lietuvos nacionalinis muziejus, Archeologijos skyrius, Vilnius.

LA – Latvijas PSR archeologija. Rīga 1974.

LVM, A – Latvijos valstybinis muziejus, Archeologijos skyrius, Ryga.

MADA – Lietuvos TSR Mokslų Akademijos darbai. A serija.

MLM – Mažosios Lietuvos istorijos muziejus, Klaipėda.

ŠAM – Šiaulių „Aušros“ muziejus, Šiauliai.

ŠKM – Šilutės kraštotyros muziejus, Šilutė.

UkKM – Ukmergės kraštotyros muziejus, Ukmergė.

VDKM – Vytauto Didžiojo karo muziejus, Kaunas.

VI – Latvijos istorijos institutas, Ryga.

ŽAM – žemaičių „Alkos“ muziejus, Telšiai.

Literatūra

- Anteins A. Die kurischen rhombischen Lanzen Spitzen mit damazierten Blatt. In: *Gladius. Etudes sur les Armes anciennes, l'armement, l'art militaire et la vie culturelle en orient et occident*. Tono VII, Madrid, 1968, p. 5–26.
- Apala Z., Apals J. Die Kontakte der Lettgallen des Gauja-Raumes mit Skandinaviern. In: *Die Kontakte zwischen Ostbalticum und Skandinavien im frühen Mittelalter*. Stockholm, 1992, S. 9–17.
- Bertašius M. 1994–1995 metais tyrinėti Marvelės degintiniai kapai. In: *Archeologiniai tyrinėjimai Lietuvoje 1994 ir 1995 metais*. Vilnius, 1996, p. 99–101.
- Bertašius M. Vidurio Lietuva: Rytų prekybos kelio beiėškant. In: *Vidurio Lietuvos archeologija: Etnokultūriniai ryšiai*. Vilnius, 1996a, p. 11–17.
- Butėnienė E. Kretuonių (Švenčionių raj.) pilkapių tyrinėjimai 1978 ir 1979 metais. In: *Archeologiniai tyrinėjimai Lietuvoje 1978 ir 1979 metais*. Vilnius, 1980, p. 56–59.
- Ellehaug M. The Speare Traced through its Post-Roman Development. Copenhagen, 1948.
- Engel C. Beiträge zur gliederung des jüngsten heidnischen Zeitalters in Ostpreussen. In: *Congressus secundus archaeologorum Balticorum*. Rigae, 19–23.VIII. 1930. Rigae, 1931, S. 313–336.
- Gaerte W. Urgeschichte Ostpreußens. Königsberg, 1929.
- Ilkjær J. Illerup ådal. 1 Die Lanzen und Speere. Textband. Aarhus, 1990.
- Ilkjær J. Illerup ådal. 2 Die Lanzen und Speere. Tafelband. Aarhus, 1990.
- Jahn M. Die Bewaffung der Germanen. Würzburg, 1916.
- Kaczanowski P. Klasyfikacja grotów broni drzewcowej kultury Przeworskiej z okresu rzymskiego. Kraków, 1995.
- Kazakevičius V. Ietigaliai Lietuvoje V–VIII a. (1. Įtveriamieji). In: *MADA 1978*. T. 4(65), p. 37–45.
- Kazakevičius V. Ietigaliai Lietuvoje V–VIII a. (2. Įmoviniai). In: *MADA 1979*. T. 2(76), p. 53–65.
- Kazakevičius V. Some debatable questions concerning the armament of the Viking period in Lithuania. In: *Fasciculi Archaeologiae Historicae*. Fasc. VII. Łódź, 1994, p. 37–44.
- Kazakevičius V. IX–XIII a. baltų kalavijai. Vilnius, 1996.
- Kivikoski E. Die Eisenzeit Finnlands. Helsinki, 1973.
- Kulikauskas P., Kulikauskienė R., Tautavičius A. Lietuvos archeologijos bruožai. Vilnius, 1961.
- Kuncienė O. Prekybiniai ryšiai IX–XIII amžiais. In: *Lietuvos gyventojų prekybiniai ryšiai I–XIII a.* Vilnius, 1972, p. 149–254.
- Kuncienė O. M. e. V–VII a. užbarzdis ietigalis iš Griškių (Neravų) pilkapyno. In: *MADA 1978*. T. 2(63), p. 59–64.
- La Baume W. Die Wikinger. In: *Vorgeschichte der deutschen Stämme*. Bd. 3. Berlin, 1940.
- Latvijas PSR archeologija. Rīga, 1974.
- Lehtosalo-Hilander P.-L. Luistari II. The Artefacts. Helsinki, 1982.
- Mühlen B. Die Kultur der Wikinger in Ostpreussen. In: *Bonner Hefte zur Vorgeschichte Nr. 9*. Bonn, 1975.
- Nadolski A. Studia nad uzbroideniami polskim w X, XI i XII wieku. Łódź, 1954.
- Navickaitė-Kuncienė O. Vakarų Europos importas Lietuvoje IX–XII amžiais. In: *MADA*, 1966. T. 3(22), p. 85–103.
- Petersen J. De norske vikingesverd. En typologisk-kronologisk studie over vikingetidens vaaben. Kristiania, 1919.
- Pihlman S. Kansainvaellus ja Varhaismerovinkiajan aseeet Suomessa. Typologia, kronologia ja aseeet ryhmästrategioissa. Helsinki, 1990.
- Puzinas J. Naujausių proistorinių tyrinėjimų duomenys. Kaunas, 1938.
- Salmo H. Die Waffen der Merowingerzeit in Finnland. Helsinki, 1938.
- Solberg B. Norwegian Spear-heads from the Merovingian and Viking Periods. Bergen, 1984.
- Thunmark-Nylén L. Die Wikingerzeit Gotlands. I. Abbildungen der Grabfunde. Stockholm, 1995.
- Vaškevičiūtė I. Jauneikių (Joniškio raj.) V–XI a. kapinynas (2. Ginklai). In: *MADA*, 1986. T. 2(95), p. 43–51.
- Volkaitė-Kulikauskienė R. Ginklai. In: *Lietuvių materialinė kultūra IX–XIII amžiais*. II. Vilnius, 1981, p. 6–48.
- Żak J. „Importy“ skandynawskie na ziemiach zachodniostowiańskich od IX do XI wieku. Poznań, 1963.
- Żak J. Eine skandinavische frühmittelalterliche Eisenlanzenspitze aus Grosspolen. In: *Meddelanden från Lunds universitets Historiska museum 1959*. S. 136–148.
- Гуревич Ф. Д. Норманский могильник у дер. Вишнево. Скандинавский сборник VI. Таллинн, 1963, с. 197–210.
- Казаквичюс В. Оружие балтских племен II–VIII вв. на территории Лытвы. Вильнюс, 1988.
- Кирпичников А. Н. Древнерусское оружие. 2. Копья, сулицы, боевые топоры, булавы, хистени IX–XIII вв. In: *Свод археологических источников*. Москва-Ленинград, 1966.
- Кулаков В. И. Древности пруссов In: *Археология СССР: Свод археологических источников*. Москва, 1990.
- Кулаков В. И. Прусы (V–XIII вв.). Москва, 1994.

ON THE CHRONOLOGY AND ORIGIN OF E-TYPE SPEARHEADS WITH ORNAMENTED SOCKETS

Vytautas Kazakevičius

Summary

Weapons have always been in the focus of attention of European archaeologists. As early as the beginning of 20th century several monographs were written which haven't yet lost

their importance and may be rendered among the classics of archaeological science. However, it must be admitted that the number of studies devoted to the most abounding type

of weapons of the Iron Age – spears – is still insufficient. This is especially true about the spearheads found in the territory occupied by Baltic tribes. Investigators of Baltic tribes archaeology cannot boast of capital works or somewhat more exhaustive studies on spears. Only a few articles and chapters of some generalizing works are known which, however, are too short and abstract to satisfy the researchers specializing in certain types of weapons.

This article devoted to a particular purpose: to discuss the problems of chronology and origin of E type (according to J. Petersen) spearheads with ornamented sockets from the Viking period.

Two subtypes of E – type spearheads are found in the Baltic archaeological sites from the Viking period. Some of them have ornamented other ones – plain (without ornaments) sockets (Fig. 1). The ornament is composed of grooves arranged along the socket into arched lines which are brought together into one spot near the blade. On the opposite end these grooves form several arches (Fig. 2). This ornament is differently called by various authors: arched, Gothic, flame-shaped. It, presumably, serves only as a decoration and is not related with manufacturing technologies.

Spearheads without decorated sockets make the absolute majority, whereas, those with arched-line ornament belongs to rarer finds. According to the available data 56 such spearheads were found in 26 archaeological sites (Fig. 3). Taking into consideration the present state and administrative boundaries 34 items were found in Lithuania, 6 – in Latvia and 16 E – type spearheads with decorated sockets found in the territory of former East Prussia. The given number might be not precise because it is difficult to count the finds from the East Prussia due to the lack of reliable data: records and literature. The largest number of such weapons – 14 – was uncovered in the Kaup bei Wiskiauten barrow cemetery. In other archaeological sites they were sparser: 5 spearheads in 4 graves of Upyna burial ground (Šilalė district), 4 – in Kretuonys barrow cemetery (Švenčionys district) (Fig. 9), 3 – in the Kapiņu Kristapēni burial ground (Preiļi district), 2 spearheads in each were found in the Čiobiškis (Širvintos district) barrow cemetery, Marvelė (Kauņas) and Palanga burial grounds. It was a rare case when the Rupunionys (Kaunas district) hoards of weapons yielded two E – type spearheads with ornamented sockets (Fig. 4). In other Baltic archaeological sites such spearheads were uncovered isolated (Fig. 11) or stray finds (Fig. 5). The find spots of some other spearheads are not known.

Not only ornaments but other weapons as well, uncovered in the same graves, are important in determining the chronology of E – type spearheads. These weapons include

swords, other types of spears, shield bosses and battle knives (1, 2 Tables). E – type spearheads with sockets decorated in arched-line ornament were found together with swords in 14 graves (Table 1). The H – type swords – found in 4 cases – were the most frequent finds. They were followed by V – type swords – in 3 graves – and swords of types B, E, K, M, Y, X – one find of each type. The B type sword is one of the earliest types of swords in the Viking period. It was found together with the discussed type of spearhead in grave No 124 (195) of Laiviai (Kretinga district) burial ground. In the Baltic territories these swords are dated to the end of 18th–9th C. A. D.

Grave No 151a of Kaup bei Wiskiauten barrow cemetery which yielded a K – type sword with other artefacts (Fig. 6) is dated to the middle of 9th century. Graves from the 9th–10th centuries yielded also H, M, and Y types of swords. The latest E – type spearheads with ornamented sockets were uncovered in Kaup bei Wiskiauten and Palanga together with V and X types of swords and other artefacts (Fig. 7, 8).

Among the ornaments which help to date the sets of finds including the E – type socketed spearheads the most frequent are brooches: penannular with rolled, quadrangle and faceted terminals, sometimes ladder and cross-bow brooches with popy-head terminals, in rare cases – tortoise-shaped. “Warrior’s” bracelets serve as a good chronological indicator as well (Fig. 10).

Thus, the archaeological material indicates that E – type socketed spearheads were included in the Baltic weaponry within the years 800–1050. At the beginning of 11th century such spearheads were rare exceptions.

As to the origin of the E – type spearheads in the areas occupied by Balts there is an almost common opinion that they came from Scandinavian lands where they were rather popular. Such opinion is substantiated by archaeological data and circumstances of uncovering of these weapons. They prove that manufacturing centres of such weapons were situated in Scandinavia.

As all imported weapons the E – type spearheads were very expensive and they did not play the role of “democratic” weapon in the Baltic weaponry. Not all members of society armed with such spearheads. They were possessed only by well-armed warriors. The statistical average of the set of weapons revealed that warriors possessing the E – type spearheads were also armed with a sword and another spear. Thus, we may conclude that E – type spearheads, as also swords, were included into the weaponry of professional warriors, i.e., persons who belonged to nobility.

Translated by *A. Jurkonytė*