

# Edmundas Kriugeris ir jo archeologinis rinkinys iš Lietuvos Kuršo provincijos muziejuje

Ernestas Vasiliauskas

## ĮVADAS

Pastaruosiu metu Rytų Baltijos regione vis didesnio susidomėjimo susilaukia archeologijos istorijos tyrimai. Organizuojamos konferencijos, leidžiami katalogai ir straipsnių rinkiniai. Vis dar menkai Lietuvos (ir ne tik) tyrėjui žinoma ir prieinama medžiaga apie Kuršo provincijos muziejaus (1818–1939 m., toliau KPM arba Muziejus<sup>1</sup>) rinkinius, jo narių veiklą. Kita vertus, dar mažai tyrinėta iki Pirmojo pasaulinio karo veikusios kultūros ir mokslo draugijų veikla bei jų indėlis į krašto mokslo ir kultūros plėtotę. Šios draugijos, nesant arti humanitarinio profilio aukštosios mokyklos, tarsi atstojo universitetų poreikį<sup>2</sup>.

Kai kurių KPM narių ir darbuotojų (pavyzdžiui, Julijaus Dioringo) veikla Šiaurės Lietuvoje susilaukė atskirų platesnių ar siauresnių tyrinėjimų (Vasiliauskas, 2009; 2013; ir kt.). Tam tikrų kolekcininkų (tarp jų ir E. Kriugerio) veikla, jų sukauptų senienų kolekcijos (nuo patekimo į rankas, o iš jų į muziejus) Lietuvoje ir Latvijoje vis dar mažai nagrinėta. Kai kurie rinkiniai, patekę į KPM iš Šiaurės Vidurio Lietuvoje dvarus turėjusių vokiečių kilmės dvarininkų (von Bistramų, von Grotusų, Kaizerlingų, von Ropų) ar senų Lietuvos Didžiosios Kunigaikštystės šeimų (Karpių), yra trumpai apžvelgti šio tyrimo autoriaus (Vasiliauskas, 2010; 2013).

Apie kai kuriuos Kuršo literatūros ir dailės draugijos (1815/1816–1939 m., toliau KGLK arba Draugija) narius (minėtas J. Dioringas, garbės narys Augustas Bylenšteinas) dėl jų aktyvios įvairiapusės ir labiau „matomos“ veiklos pakanka archyvinės ir publikuotos medžiagos, o apie kitus šaltiniai skurdūs. Prie tokių priskiriamas ir E. Kriugeris. Bet ar iš tiesų šio tyrimo

objektas buvo „nematomas“ asmuo visuomenėje? Tad straipsnio tikslas – atskleisti šio kolekcininko biografijos faktus, archeologinių radinių sukaupimo aplinkybes, sudaryti vietovių katalogą.

Pradėjus šį nelengvą tyrimą („kasinėjimus archyvuose“) nei archeologinėje ar muziejinėje literatūroje, nei interneto erdvėje nerasta jokių biografinių duomenų, kur ir kada E. Kriugeris<sup>3</sup> gimė, studijavo, kada atvyko gyventi ir dirbti į Kuršo gubernijos centrą Mintaują (Jelgavą), kokie buvo jo pomėgiai, kada jis mirė, kur buvo palaidotas ir kt. Tiesa, E. Kriugerio 1865 m. vykdytų tyrimų Kalnamuižos (*Hofzumberge*) mūrinės pilies aplinkoje (Tervetės piliakalnio antrajame priešpilyje) rezultatai ir radiniai minimi latvių archeologinėje literatūroje (Atgāzis, 1985, lpp. 151–152; 2000, lpp. 24–25, att. 7–8; Ose, 2001, lpp. 58–59).

Rengiant straipsnį buvo panaudota KPM archyvinė medžiaga, saugoma Latvijos nacionalinio istorijos muziejaus (LNVN) Archeologijos ir Istorijos skyriuose, bibliotekoje (radinių negatyvai, piešinių kartoteka, literatūra), Latvijos valstybės istorijos archyve (KPM narių sąrašai, Jelgavos Švč. Trejybės bažnyčios vokiečių miesto parapijos gimimo-krikšto, santuokų, mirimo metrikos ir kt.)<sup>4</sup>, Herderio institute Marburge (Vokietija) (negatyvai, KPM inventorinės knygos, iki 1941 m. saugotos Valstybės archyve Rygoje, mikrofilmai (DSHI C47/48)<sup>5</sup>, Rusijos mokslų akademijos Materialinės kultūros istorijos instituto archyve (buv. Rusijos imperatoriškosios archeologijos komisijos

<sup>3</sup> Iki šiol nepavyko aptikti E. Kriugerio fotografijos ar portreto. Apie tokio buvimą byloja faktas, kad 1894 m. Jelgavoje organizuotoje dailės parodoje buvo eksponuojamas J. Valterio tapytas senovės tyrėjo portretas (E. Šmitės informacija).

<sup>4</sup> Nuorodos straipsnyje pateikiamos pagal istorikų darbuose būdingą šaltinių citavimo tvarką.

<sup>5</sup> Kelionės ir kopijų išlaidas 2012 m. finansavo Lietuvos mokslo taryba (LMT, KEL-12029).

<sup>1</sup> Apie KPM ir KGLK veiklą žr. E. Vasiliauskas (2010).

<sup>2</sup> XIX a. arčiausiai Jelgavos buvo Tartu universitetas (290 km), arčiausiai Kauno – Varšuvos (390 km).

archyvas, Sankt Peterburgas) (ИИМК РАН HA) (ataskaitos, negatyvai)<sup>6</sup>, Latvijos nacionalinėje bibliotekoje (LNB) (XIX–XX a. periodinė literatūra<sup>7</sup>, nuotraukos), Estijos istorijos archyve (EAA) (Tartu Šv. Jono vokiečių parapijos gimimo / krikšto, santuokų ir mirimo metrikos), radiniai patikrinti Jelgavos Geterdo Elasio istorijos ir dailės muziejaus (JVMM) (taip pat nuotraukos, inventorinė knyga<sup>8</sup>) ir Lietuvos nacionalinio muziejaus (LNM) fonduose.

Konsultacijomis pagelbėjo J. Dioringo kūrybinio palikimo tyrėja Edvarda Šmitė (Latvijos nacionalinis dailės muziejus), nagrinėjant Rusijos mokslų akademijos Materialinės kultūros istorijos instituto archyve saugomą medžiagą – archeologė Marija Medvedeva, archeologinės literatūros paieškomis – LNVMM Archeologijos skyriaus vedėjas Jānis Ciglis, tikrinant negatyvus – LNVMM Istorijos skyriaus muziejininkė Gunita Baumanė, nustatant Kuršo gubernijos vietovardžius ir pareigybes – istorikė Marīte Jakovleva, atrenkant Jelgavos miesto nuotraukas – JVMM vyr. fondų saugotojas Aldis Barševskis.

## BIOGRAFIJOS IR VEIKLOS APŽVALGA

Tartu Šv. Jono bažnyčios vokiečių parapijos gimimo / krikšto-santuokų-mirimo metrikose yra įrašas, kad pedagogas, archeologas, kolekcininkas, senovės tyrėjas, valstybės patarėjas Edmundas Karlas Julijus Kriugeris (Edmund Carl Julius Krüger) gimė 1836 m. gegužės 28 d. (7 val. ryto) Tartu mieste, o jau netrukus, po mėnesio buvo pakrikštytas Šv. Jono bažnyčioje. Jo tėvas – piešimo mokytojas (*Zeichenlehrer*) Voldemaras Frydrichas Kriugeris (Woldemar Friedrich Krüger), o motina – Emilija Dorotėja Rimmann-Kriuger (Emilie Dorothea, geb. Rimmann), kuri, kitaip nei tėvas, buvo kilusi iš amatininkų šeimos. Nurodoma, kad

<sup>6</sup> Kelionės ir kopijų išlaidas 2009 m. finansavo Lietuvos mokslo taryba.

<sup>7</sup> Kadangi naudoti straipsniai parašyti nežinomų autorių ir priskirti tam tikriems skyreliams (pvz., „Krašto žinios“, „Jelgavos krašto naujienos“, „Dienos kronika“), naudotos literatūros nuorodose pateikiami laikraščių pavadinimai bei puslapis, o jų aprašuose – papildomai ir skyrelio pavadinimas.

<sup>8</sup> K.P.M. *Praehistorische Alterthümer. Verzeichnis der in Kurländischen Provinzial-Museum zu Mitau befindlichen Gegenstände.*

vienas krikštatevių panašia pavarde (brolis (?)), Julius Rimmann, yra ratininkas (*Stellmachermeister*), kiti krikštateviai – amatininkai (balnininkas), bet nė vieno mokytojo ar dailininko (EAA.1253.1.40; 1836–1841, įrašas Nr. 32, l. 7). Santuokos metrikose rašoma, kad Voldemaras ir Emilija susituokė 1835 m. birželio 20 d. (EAA.1253.1.39; 1835, įrašas Nr. 17, l. 48–49), tik tėvas šįkart įvardytas peizažų tapytoju (*Landschaftsmaler*) ir litografu (*Lithograph*). Gimimo metrikose aptinkama, kad Edmundas Kriugerių penkių vaikų šeimoje buvo pirmagimis, taip pat buvo trys jaunesnės seserys (Marie Emilie (g. 1838 m. vasario 20 d.), Anna Julie (g. 1840 m. kovo 30 d.), Sophie Caroline (g. 1847 m. kovo 26 d.)) ir jaunėlis brolis Karlas Frydrichas Kriugeris (Carl Friedrich Krüger, 1850–1903). Čia šįkart rašoma, kad tėvas yra dailininkas ir piešimo mokytojas (EAA.1253.1.49; 1850, įrašas Nr. 15, l. 6–7; EAA.1253.1.568; 1903, įrašas Nr. 30, l. 18–19). Tikrintose gimimo / krikšto-mirimo metrikose aptikta, kad tarp šeimos naujagimių fiksuotas gana didelis laiko tarpas tarp 1840–1847 m. ir mažesnis tarp 1847–1850 m., iki 1854 m. mirusių vaikų nenustatyta.

1855–1859 m. E. Kriugeris Tartu (Dorpat) universiteto Fizikos-matematikos fakultete studijavo chemiją. 1859 m. gruodžio 7 d. apgynė darbą „Unter des Wasserstoffsupersulfür [Wasserstoffschwefel, Doppelschwefelwasserstoff]“ („Apie sieros vandenilį“). 1860 m. sausio 7 d. E. Kriugeriu atestatu buvo suteiktas chemijos mokslų kandidato (*Candidat*) laipsnis (EAA.402.2.13601; EAA.402.2.13602).

1861 m. balandžio 25 d., sulaukęs beveik 25 metų, susituokė (EAA.1253.1.60; 1861, įrašas Nr. 5, l. 28) su Mathilie Wilhelmine Luise Kiehnast (1833 m. gimė Tartu)<sup>9</sup>. Iš Jelgavos Švč. Trejybės bažnyčios (miesto vokiečių) parapijos gimimo-krikšto metrikų nustatyta, kad jie susilaukė septynių vaikų (Wilhelm Woldemar Gustav (g. 1862 m. vasario 14 d.), Alfred Edmund Julius (1863–1895), Elisabeth Magdalena (g. 1865 m.

<sup>9</sup> Jelgavos Švč. Trejybės bažnyčios (miesto vokiečių) parapijos gimimo-santuokos-mirimo metrikose yra įrašas Nr. 11, kad Mathilde Louise Wilhelmine Kienast (*жена старшего учителя*) mirė sulaukusi 75 metų amžiaus 1909 m. vasario 17 d. (žr. LVVA, f. 235, ap. 15, b. 172, l. 51–52). Duomenų Tartu Šv. Jono bažnyčios metrikose aptikti nepavyko, nes išlikę krikšto įrašai pradedami nuo 1834 m. pradžios.

gruodžio 16 d.)<sup>10</sup>, Edgar Kurt (g. 1872 m. kovo 16 d.), Johannes Felix (g. 1874 m. rugšėjo 4 d.)<sup>11</sup>, kurių ketvirtasis ir penktasis (Edgar (1867–1869), Bertha Felicitas (1869–1872)) anksti mirė.

Yra žinoma, kad E. Kriugeris, tik baigęs studijas Tartu universitete, iki paskyrimo Mintaujoje trumpai, 1860–1861 m., dirbo gamtos mokslų dalyko mokytoju Rygos rusiškoje apskrities mokykloje (*Rigaschen Russischen Kreisschule*) (Rigasche, 1860, S. 4; Rigasche, 1861, S. 1; 1909, S. 5; Dūna, 1909, S. 5).

Kada E. Kriugeris su šeima atvyko dirbti ir gyventi į Mintaują (Jelgavą)? Tartu Šv. Jono bažnyčios parapijos gimimo-krikšto metrikose randame, kad 1863 m. liepos 28 d. jis buvo Irkutsko medicinos inspektoriaus med. dr. Frydricho Kiehnasto (Friedrich Wilhelm Kiehnast) ir Emilijos Kriuger (Emilie Krüger) dukters Herminos (Hermine) krikštatėvis (EAA.1253.1.594; 1851–1876, įrašas Nr. 25, l. 259; EAA.1253.1.62; 1863, įrašas Nr. 55, l. 8), o Jelgavos Švč. Trejybės bažnyčios (miesto vokiečių) parapijos gimimo-krikšto metrikose – kad 1862 m. vasario 14 d. Edmundas ir Mathielie Kriugeriai susilaukė pirmagimio sūnaus Vilhelmo Voldemaro Gustavo (Wilhelm Woldemar Gustav Krüger) (LVVA, f. 235, ap. 2, b. 956-Dz-V, l. 463). 1885 m. laikraščiuose „*Libauische Zeitung*“ (spalio 18 d.) ir „*Rigasche Zeitung*“ (spalio 17 d.) rašoma,

<sup>10</sup> Įdomu, kad 1892 m. vasario 12 d. Jelgavos Švč. Trejybės bažnyčioje Elžbieta Magdalena Kriuger susituokė su Aleksandru Rafaeliu (Alexander Hieronimus Christian Raphael, 1866–1919). Žentas – garsus gydytojas, Kuršo gubernijos medicinos inspektorius, valstybės patarėjas, archeologas, Jelgavos gimnazijos mokytojas, Draugijos narys nuo 1893 m., KPM Priešistorės sekcijos narys nuo 1911 m. Jis gimė Jelgavoje, Tartu universitete 1885–1891 m. studijavo mediciną, į Jelgavą nuolat gyventi persikėlė 1906 m., KPM tvarkė priešistorės ir senienų rinkinius, 1915 m. sudarė Draugijos ir Muziejaus narių sąrašą, 1915 m. nupiešė Jelgavos pilies rūsiuose palaidotų Kuršo ir Žiemgalos kunigaikščių sarkofagus, 1911 m. kasinėjo Skarės pilkapyną su kapinynu ir kt. Tad žentą A. Rafaelį galima laikyti E. Kriugerio darbų tęsėju KGLK ir KPM. Žuvo nuo bolševikų rankos 1919 m. kovą, palaidotas Jelgavos literatų kapinėse šeimos rūsyje (žr.: *Libauische*, 1919, S. 1; *Deutschbaltisches*, 1970, S. 606; LVVA, f. 235, apr. 6, b. 504-Dz, L, M–V, įrašas Nr. 1, l. 13; LVVA, f. 5759, apr. 1, b. 6, l. 93).

<sup>11</sup> Vėliau J. Kriugeris žinomas kaip žemvaldys (?) Rusijoje, Draugijos narys nuo 1897 m., Muziejaus – 1899 m. (žr.: LVVA, f. 5759, apr. 1, b. 6, l. 76, 123; *Sitzungsberichte*, 1909, S. 25, 41).

kad E. Kriugeris Jelgavos miesto realinėje mokykloje (*Mitauschen Realschule*)<sup>12</sup> išdirbo 25 metus gamtos mokslų dalyko mokytoju skaičiuojant nuo spalio 15 d. (rugšėjo 13 d.) ir darbas pratęsiamas dar 5 metams (*Libauische*, 1885, S. 1; *Rigasche*, 1885, S. 1), o 1861 m. gegužės 15 d. laikraštyje „*Rigasche Zeitung*“ kalbama apie paskyrimą į Jelgavos realinę mokyklą (*Rigasche*, 1861, S. 1). Tad į Jelgavą jis kartu su žmona turėjo atvykti prasidėjus mokslo metams 1861 m., kur realinėje mokykloje (1 pav.) dirbo mokytoju, vėliau vyr. mokytoju (*Oberlehrer*), dėstė chemiją iki pat pensijos paskyrimo (*Rigasche*, 1861, S. 1; 1909, S. 5; Dūna, 1909, S. 5). Į pensiją E. Kriugeris išėjo 1891 m., mokykloje išdirbęs 30 metų, ir jam buvo skirta „140 rublių virš algos“ (Baltijas, 1891, lpp. 3). Tad Jelgavoje (2 pav.) jis praleido didžiąją savo gyvenimo dalį – 48 metus, tačiau, kaip matyti, pirmaisiais metais (1861–1863 m.) vis dar palaikė glaudžius ryšius su gimtuoju Tartu – čia vedė, buvo dukterėčios (?) krikštatėvis.

Kokie keliai atvedė pirmiausia į Rygą, o paskiau į Jelgavą? Neabejotinai čia galėjo padėti tėvo<sup>13</sup> ryšiai,

<sup>12</sup> Šios mokyklos ištakos siekia XVI a. kai kunigaikštis Gotardas Ketleris 1567 m. prie šv. Trejybės bažnyčios atidarė miesto mokyklą. Ji 1805 m. reorganizuota į Rusijos imperijos Švietimo ministerijos išlaikomą apskrities mokyklą adresu Didžioji g. 30 (*Grosse Strasse*), greta latvių Šv. Onos bažnyčios, tarp Kanalo ir Pašto g., o 1860 m. – į realinę mokyklą, 1900 m. mokykla perkelta į naujas patalpas Svėtes i. (*Schwedhöfschen Strasse*) (Dābols, 1998).

<sup>13</sup> E. Kriugerio 1860 m. Tartu universiteto baigimo atestate nurodyta, kad tėvas buvo Imperatoriškosios dailės akademijos (*Императорская Академия художеств*, Sankt Peterburgas, įkurta 1757 m.) akademikas (žr. EAA.402.2.13601, l. 16–17). V. Kriugeris laikomas Pabaltijo vokiečių Tartu mokyklos dailininku, realizmo ir *Biedermeier* krypties atstovu, Estijos litografijos pradininku, gimė 1807 m. gruodžio 21 d. Kaave (vok. *Kawa*, Estija) pirklio šeimoje, mirė sulaukęs 86 metų 1893 m. gruodžio 24 d. Tartu. 1815 m. atvyko gyventi į Tartu, su Karl Eduard von Liphart (1808–1891) įgijo išsilavinimą Liphartų šeimos dvare Raadi (vok. *Ratshof*), 1824–1827 m. mokėsi Tartu pradžios ir vidurinėje mokyklose, 1827–1828 m. studijavo Tartu universitete filosofiją, 1830–1834 m. stažavo Miunchene, Italijoje, 1847 m. – Belgijoje, Olandijoje. Grįžęs į Tartu 1835 m. V. Kriugeris dėstė įvairiose dailės mokyklose, 1854–1891 m. – Tartu universiteto Dailės mokykloje, 1845 m. tapo minėtos Imperatoriškosios dailės akademijos laisvuju dailininku („freier Künstler“), o 1857 m. – jos nariu akademiku („Akademiker“). Jis laikomas žymaus Pabaltijo vokiečių dailininko Augusto Matthias Hageno mokiniu. V. Kriugeris tapė Tartu universiteto profesorių ir studentų



1 pav. Jelgavas reālās mācītājas ēka apmēram 1930. gadā. Lielā ielā Nr. 30. J. V. M. M. 16416

Fig. 1. The Jelgava Realschule building circa 1930. Liela i. 30. JVMM 16416.

nes nuo 1803 m. Tartu tapo švietimo apygardos Rusijos imperijos Pabaltijo krašto (kartu ir Kuršo gubernijos) centru, taigi Jelgavas reālā mācītāja buvo pavaldi Tartu apygardos kuratoriui (Stradiņš, 2009, lpp. 295). Tad tēvas V. Kriugeris, kaip gana ītakin-gas asmuo Tartu universitete, Līflandijas gubernijoje žinomas dalininkas, galėjo turėti žinių apie laisvas vietas Pabaltijo gubernijų mokyklose. Neatmestini ir žmonos tėvų ryšiai (stokojant duomenų apie jos tėvus, kol kas sunku apie tai ką nors pasakyti).

Senovės tyrėjas, dirbdamas Jelgavas reālajā mokykloje vyr. mokytoju, iš mokinių (daugiausia iš Kuršo ir Kauno gubernijų) sužinodavo apie senovės paminklus (žr. Lokavos atvejį toliau), bendravo su kolegomis, kitais aktyviais Draugijos ir Muziejaus nariais J. Dioringu (nuo 1857 m.), Frydrichu Vachtsmuthu (Friedrich Wachtsmuth) (nuo 1876 m.), Karlu Boy (nuo 1881 m.), Emiliu Oskaru Šmidtu (Oscar Emil Schmidt) (nuo 1886 m.) ir kt. Iš KPM ir KGLK narių sąrašų žinoma, kad E. Kriugeris Draugijos nariu buvo nuo 1863 m. balandžio 10 d. iki pat mirties 1909 m.<sup>14</sup>, o Muziejaus – 1897–1909 m. (LVVA, f. 5759, apr. 1, b. 6, l. 76, 123; Sitzungsberichte,

1903, S. 34, 54; 1908, S. 22, 41). Iš Draugijos ir Muziejaus 1897–1910 m. metraščio matyti, kad KPM (jau naujosiose patalpose (3 pav.)) 1898–1908 m. jis vadovavo Mineralų ir augalų (II) sekcijai, priklausė Priešistorinių senienų (III) sekcijai (vad. K. Boy (1898 m.), Georgas Vydemanas (Georg Wiedemann) (nuo 1899 m.) (žr.: Sitzungsberichte, 1899, S. 66–67; 1903, S. 51; 1909, S. 39). Kartu su kitais nariais dalyvaudavo kompleksinėse ekspedicijose. Pavyzdžiui, yra žinoma, kad A. Bylenšteinas kartu su probstu Augustu von Raisonu, E. Kriugeriu, J. Dioringu ir kt. (Rutkovskiu) 1866 m. balandžio 14 d. atliko kasinėjimus Tervetės piliakalnyje (*Cukurkalns*) ir vadinamajame Šventajame kalne. Čia E. Kriugeris kartu su J. Dioringu atliko piliakalnio matavimo ir piešimo darbus (Atgāzis, 1985, lpp. 151; 2000, lpp. 25–26). Ar senovės tyrėjas dalyvavo kartu su kitais nariais kompleksinėse ekspedicijose po Šiaurės Lietuvą, nežinoma.

Nekrologe nurodyta, kad E. Kriugeris, dirbdamas Jelgavas reālajā mokykloje, pasižymėjo kaip „energingas, kupinas idėjų žmogus“, todėl jam buvo suteiktas valstybės patarėjo (*Staatsrat*)<sup>15</sup> statusas (Rigasche,

portretus, miesto ir krašto peizažus, restauravo turtingą bičiulio Karlo Eduardo von Lipharto (1808–1891) paveikslų kolekciją Raadi dvare (*Ratshof*) (žr.: EAA.1253.1.562; 1893, įrašas Nr. 68, l. 25; Deutschbaltisches, 1970, S. 419–420).

<sup>14</sup> Metinį nario mokesį po penkis rublius Draugijai mokėjo 1872–1901 m. (LVVA, f. 5759, apr. 2, b. 1286, l. 76, 85, 96).

<sup>15</sup> Valstybės patarėjas (rus. *статский советник*) – valdininko laipsnis (V klasės) Rusijos imperijos 14 rangų lentelėje tarp 1724–1917 m. Šie pareigūnai paprastai eidavo vicegubernatoriaus, departamentų vicedirektorių, išdo rūmų pirmininkų ir kt. pareigas, pareigoms juos skirdavo imperatorius, į juos būdavo kreipiamasi „Jūsų kilnybe“ (rus. *Ваше высокоородие*).



2 pav. Jelgavos turgaus aikštē su muziejumi, reformatų bažnyčia XX a. pradžioje. Leidėjas – Verlag von C. Kunert, Mitau. JVMM 30954-181

Fig. 2. Jelgava's market square with the museum and Reformed church in the early 20<sup>th</sup> century. Publisher: Verlag von C. Kunert, Mitau. JVMM 30954-181.



3 pav. Kuršo provincijos muziejaus naujasis pastatas Jelgavoje 1936 m. Architektas Vilhelmas Neimanas (Johann Wilhelm Carl Neumann) (1898 m.). HI Bildarchiv, neg. Nr. 174193

Fig. 3. The new building of the Courland Province Museum in Jelgava in 1936. Architect Johann Wilhelm Carl Neumann (1898). HI Bildarchiv Neg. Nr. 174193.

1909, p. 5; Dūna, 1909, S. 5). Kada jis buvo paskirtas, tikslų duomenų neturima. 1891 m. vasario 19 d. laikraštyje „Baltijas Vēstnesis“ šios pareigos jau buvo nurodytos (Baltijas, 1891, lpp. 3), o 1885 m. laikraščiuose „Libauische Zeitung“ (spalio 18 d.) ir „Rigische Zeitung“ (spalio 17 d.) dar ne (Libauische, 1885, S. 1; Rigasche, 1885, S. 1). Tikrinant 1884 m. Draugijos ir Muziejaus metraštį aptikta, kad E. Kriugeris dar įvardijamas kaip mokytojas, o jau 1885 m. – kaip valstybės patarėjas (Sitzungsberichte, 1886, S. 79). Vadinas, jam šios pareigos suteiktos pačioje 1885 m. pabaigoje arba 1886 m. pradžioje. Įdomu, kad tikrintu laikotarpiu tarp 1898–1908 m. Muziejaus administracijoje tokio statuso niekas kitas neturėjo.

Iš Jelgavos Švč. Trejybės bažnyčios (miesto vokiečių) parapijos mirimo metrikų žinoma, kad E. Kriugeris mirė sulaukęs „72<sup>3</sup>/<sub>4</sub> metų“ 1909 m. vasario 23 d. (praėjus vos septynioms dienoms po žmonos mirties), mirties priežastimi nurodyta plaučių edema (эдема легких) (LVVA, f. 235, ap. 15, b. 172, įrašai Nr. 11, 14, l. 51–52). Tikėtina, kad jis, kaip ir dauguma to meto vokiečių ir latvių šviesuolių bei žentas A. Rafaelis, palaidotas vadinamosiose Šv. Jono arba literatų kapinėse.

Išliko keletas amžininkų atsiminimų apie senovės tyrėją. Antai Smiltėnės ir Alūksnės latvių kunigas Karlis Kundzinis (Kārlis Kundziņš, 1850–1937) savo atsiminimuose apie Jelgavos realinės mokyklos (trimetė) (*Kreis- und Realschule*) mokytojus maždaug 1863 m. pateikia tokį E. Kriugerio apibūdinimą: „Dorpato universiteto chemijos mokslų kandidatas Edmundas Kriugeris dėstė gamtos mokslus, fiziką ir chemiją. Savo dalyką gerai išmanė, bet mokytojo darbui pašaukimo neturėjo. Jis galėdavo kartais prasėdėti visą valandą klausinėdamas vieną mokinį, o jei šis nemokėdavo, tuomet laukti lyg leisdamas snausti sau ir visai klasei. Arba, pastebėjęs netvarką, į tvarkos drumstėją sviesdavo knygą ir taip jį įbaugindavo. Pagyvėdavo, jei kuris nors pradėdavo ką nors naujo pasakoti arba klausinėti mokytojo apie dalykus, nesusijusius su mokykla, kurie ypač domino mokytoją: apie istorinius kasinėjimus, senovinius pinigus arba neįprastus gamtos reiškinius. Taip jis galėdavo pasakoti visą valandą. Kai reikėdavo, jis kai kuriuos pašiepavo, o retkarčiais ir rikteldavo. Pradžioje aš Kriugerio bijojau. Vėliau pripratau ir jis jau nebeatrodė toks blogas kaip pradžioje. <...> Vėliau, jau aukštesnėje klasėje, 1865 m. vasarą,

vadovaujami mokytojo Kriugerio, omnibusu važiuojame į Rygą, kur apžiūrėjome parodas ir kitas lankytinas vietas“ (Kundziņš, 1935, lpp. 30–31, 33).

E. Kriugeris, kaip nurodoma nekrologe, buvo sukaupęs turtingą gamtos, archeologijos ir istorijos senienų rinkinį, taip pat rankraščių, monetų bei kitų antikvarinių retenybų (Rigasche, 1909, S. 5; Dūna, 1909, S. 5). Be abejonės, didžiąją kolekcijos dalį sudarė radiniai iš Kuršo gubernijos. Draugijos ir Muziejaus metraštyje glaustai pateiktas KPM Priešistorės skyriui nupirktos E. Kriugerio kolekcijos, kurią sudarė 1 200 radinių, aprašas: 184 akmeniniai dirbiniai (123 kirveliai su skylė kotui, 22 įtveriamieji kirveliai, skiltuvai) (4 pav.), 867 metaliniai dirbiniai (219 geležiniai, 648 bronziniai, 9 sidabriniai (5 širdies formos segės, 2 pakabučiai, po 1 apyrankę ir žiedą), 42 kaurių kiauteliai, 27 gintariniai ir 26 stikliniai karoliukai, 9 „urnų“ šukės ir daugybė kitų daiktų (Sitzungsberichte, 1903, S. 49–50). Palyginimu – iki 1916 m. KPM iš viso buvo užregistruoti 586 akmeniniai ir keramikos dirbiniai, o senovės tyrėjo kolekcija sudarė 31 % viso šio rinkinio. Kiek mažesnė dalis fiksuojama 5 179 metalinių ir kitų dirbinių rinkinyje – 18,6 %.

E. Kriugerio rinkinio kilmę, turinį ir, be abejonės, vertę galima nustatyti iš 1896 m. Rygoje vykusio Rusijos imperijos X archeologijos kongreso parodos katalogo aprašo. Čia depozito teisėmis eksponuoti 1865 m. jo tyrinėto Kalnamuizos (*Hofzumberge*) piliakalnio priešpilyje rastos 12 šukių ir 3 titnaginiai dirbiniai (perduoti KPM) (kat. 27), kaulinis žeberklas iš Tamsalu (*Tamsal*, Estija) (kat. 30.6), titnaginio dirbinio fragmentas iš Kuršo (kat. 32), įtveriamieji kirveliai iš Kronvircavos (*Krons Würzau*) (kat. 33) ir Kuršo (kat. 34), kirveliai su skylė kotui iš Durių (*Duhren*) (Kr. *Tuckum*) (kat. 63), Ylės (*Ihlen*) (kat. 64), Vytinių (*Weitenfeld*) (kat. 69), Biržų (Klein Buschhof, Latvija) (kat. 70), Zalenieku (*Grünhof*) (kat. 71), Jakobniekių (*Jakobshof*) (kat. 72), Vecplatonės (*Alt Platon*) (kat. 73), Salgalės (*Sallgaln*) (kat. 74), Sesavos (*Sessau*) (kat. 75), tiksliau nenustatytų vietų (8 vnt.) (kat. 76, 78, 81, 101–102, 113–115), Lielsesavos (*Gross Sessau*) (kat. 77), Džiukstės (*Siuxt*) (kat. 80), Vilcės (*Wilzen*) (kat. 82), Dvietės (*Dweeten*) (kat. 99), Garsenės (*Garssen*) (kat. 99), Veclašiu (*Alt Lassen*) (kat. 100), Vecvarmos (*Alt Wormischen*) (kat. 109), Rygos (2 vnt.) (kat. 119–120), Emajōgi upėje (*Embach*) prie Tartu (kat. 144), jų ruošiniai iš



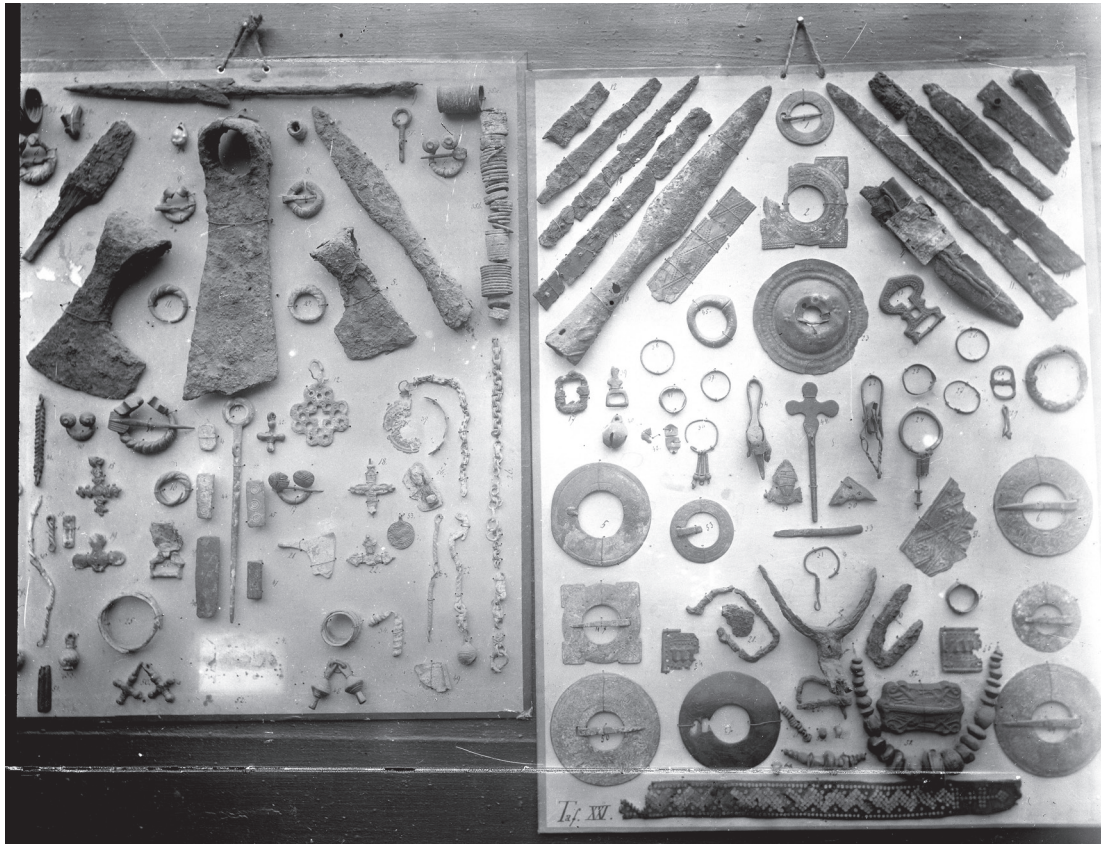
4 pav. Neolito laikotarpio vitrina Kuršo provincijos muziejaus ekspozicijoje 1936 m. Vitrinos viršuje, dešiniajame kampe ir apatinės eilės viduryje, eksponuojami kirveliai, rasti Lietuvoje (Kalnelyje, Telšių apyl., Čedasuose). HI Bildarchiv, neg. Nr. 174602

Fig. 4. A Neolithic showcase in the Courland Province Museum exhibition in 1936. Axes found in Lithuania (Kalnelis, Telšiai Neighbourhood, Čedasai) are on display in the top right corner and in the middle of the low row of the showcase. HI Bildarchiv Neg. Nr. 174602.

Dundagos (*Dondagen*) (kat. 166), Salgalės (kat. 171), Iecavos (*Ekau*) (kat. 182), įtveriamasis kirvelis su kotu iš Vydalės ežero (*Widel-S.*) prie Dundagos (kat. 213), įtveriamieji kirveliai iš Mežmuižos (*Grenzhof*) (kat. 217), Svētės (*Swethof*), Lielvircaivos (*Gross Würzau*) (kat. 219–220), Veclašių (kat. 244), ovalūs skiltuvai iš Lybagų (*Lipsthusen*) (kat. 248), Kokmuižos (*Dobelsberg*) (kat. 250), Emburgos (*Annenburg*), Plepju (*Pleppenhof*), tiksliau nenustatytos vietos, Iecavos (kat. 253–256), Svitenės (*Schwitten*) (kat. 258), kitų formų skiltuvai iš Jelgavos apylinkių, Kalnamuižos (*Hofzumberge*), Tėtėlės (*Tetelmünde*) (kat. 273–275), kirvelių išgražos iš Kuršo (kat. 294) bei ant 14 planšėčių (Taf. I–XIV) geležies amžiaus dirbiniai iš Kapsedės (*Kapsehden*) (7 daiktai, kat. 323), Mazgraužų ir Lieldalūžų (*Annenburg, Mass Grause-Gesinde, Leel Dahlus-Gesinde*) (46 daiktai, kat. 427–428), Mazruokų (*Klein Feldhof, Mass Rohke Gesinde*) (80 daiktų, kat. 431–432), Kakuženų (*Sallgalm, Kakuschen*

*Gesinde*) (49 daiktai, kat. 438–439), Sesavos Ežių (*Krons Sessau*) (84 daiktai, kat. 442–443), Ciemaldės (*Zeemalden*) (76 daiktai, kat. 469–472) (Katalog, 1896, S. 6–8, 10–18, 22, 47–52, 56–57, Kat. Nr. 27, 30.6, 32–34, 63–64, 69–78, 80–82, 96, 99–102, 109, 113–115, 119–120, 144, 166, 171, 182, 213, 217, 219–220, 224, 248, 250, 253–256, 258, 273–275, 294, 323, 427–428, 431–433, 438–439, 442–443, 469–472). Nagrinėjant sąrašą matyti, kad iš privačių kolekcijų E. Kriugerio rinkiniai parodoje buvę panaudoti plačiausiai akmens amžiaus („seniausių laikų“) sekcijoje (skiltuvai taip pat priskirti šiai kategorijai) – iš visų 300 pozicijų jie užima net 47 pozicijas (15 %) arba 25 % viso senovės tyrėjo akmeninių dirbinių rinkinio. Pateiktas sąrašas ir skaičiai kalba patys už save – aiškiai matyti, kad organizuojant grandiozinę parodą be jo rinkinių neapsieita.

Aleksandras Spycinas 1895 m. lapkričio 28 d. savo ataskaitoje Imperatoriškajai archeologijos komisijai



5 pav. A. Spycino minimos E. Kriugerio kolekcijos radiniai iš Kauno ir Kuršo gubernijų kapinynų. ИИМК РАН НА ФА, №. II 42585

Fig. 5. Finds in the E. Krüger collection that were mentioned by A. Spycyn and come from Kaunas and Courland Province cemeteries. ИИМК РАН НА ФА, №. II 42585.

įvertino buv. mokytojo E. Kriugerio archeologinių radinių kolekciją (išdėstyta „ant 24 gana didelio formato planšečių“<sup>16</sup>), kurią sudarė dirbiniai iš Ciemaldės, Sesavos ir Emburgos (*Annenburg*) (Mazgraužų, Liedailūžų) kapinynų bei radiniai (nuo pirmųjų amžių po Kr.) iš Kauno gubernijos. A. Spycinas pažymi, kad šie dirbiniai ypač vertingi Pabaltijo krašto archeologijos pažinimui vien dėl to, jog radiniai pateko ne juos superkant, o iš laidojimo paminklų kasinėjimų<sup>17</sup>. A. Spycinas manė, kad centriniam muziejui būtina juos įsigyti.

<sup>16</sup> E. Kriugeris savo rinkinio planšetes sunumeravo (5 pav.), tačiau LNVM saugomuose negatyvuose užfiksuoti ant KPM kolekcijos radinių iš Lietuvos planšečių esantys užrašai nurodo eksponatų buvimo vietą Muziejaus fonduose ir su kolekcininko žymėjimu neturi nieko bendra.

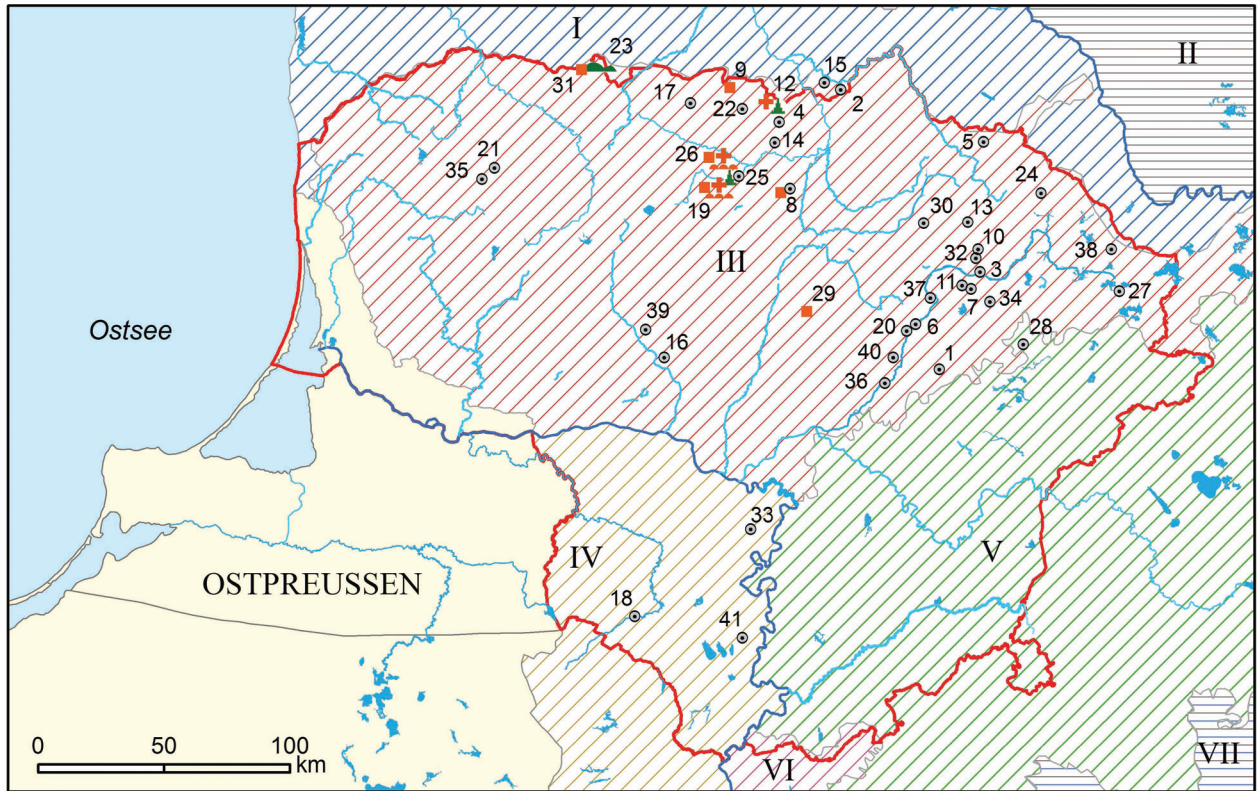
<sup>17</sup> E. Kriugeris neabejotinai kasinėjo Ciemaldės kapinyną. Tai patvirtina 1896 m. Rygoje vykusios Rusijos imperijos archeologijos kongreso parodos katalogo duomenys, kur buvo eksponuojami kapai Nr. I–III (Katalog, 1896, Nr. 470–471, S. 57).

1895 m. gruodžio 4 d. laiške E. Kriugeriu pasiūlyta artimiausiu metu kolekciją parduoti (ИИМК РАН НА, ф. 1, д. 1895, №. 279, л. 1–2; ИИМК РАН НА ФА, №. II 42585; Медведева, 2010, с. 161, рис. 11–12). Išlikusiose Rusijos imperatoriškosios archeologijos komisijos archyvo fotografijose (5 pav.) matyti, kad kolekcija buvo gerai prižiūrima, kiekvienas radinys pagal to meto nusistovėjusią muziejinių rinkinių saugojimo tvarką sunumeruotas – vadinasi, buvo vedama jų apskaita (koks šio sąrašo likimas, duomenų nėra). Tiek E. Kriugerio, tiek KPM eksponatų markiravimas yra išlikęs ant kai kurių akmeninių kirvelių, saugomų JVMM, LNM.

E. Kriugerio domėjimosi senovės paminklais ir senienomis sumenkėjimas fiksuojamas nuo XIX a. paskutinio dešimtmečio, kokios buvo to priežastys – nenustatyta.

Mūsų atliekamo tyrimo atveju Lietuvos archeologijos tyrėjas E. Kriugeris turėtų domintis kaip di-





- |   |                              |
|---|------------------------------|
| ⊙ akmeninių kirvelių radavietės / stone axes find spots | + senkapiai / old cemeteries |
| — pilkapynai / barrow cemeteries                        | ▲ piliakalnis / hillfort     |
| ■ geležies amžiaus kapinynai / iron age cemeteries      | ▲ dvarvietės / manor sites   |

6 pav. E. Kriugerio rinkinio radavietės ir lokalizuotas piliakalnis Lietuvoje: 1 – Balninkai, 2 – Budbergė, 3 – Butėnai, 4 – Butniūnai, 5 – Čedasai, 6 – Daumantai, 7 – Debeikių apyl., 8 – Deglėnai, 9 – Dvarčiai (Dvareliškiai (?)), 10 – Gykiai, 11 – Gintiniai, 12 – Glebava, 13 – Gučiūnai, 14 – Gudeliai, 15 – Ērgļi, 16 – Jakaišiai, 17 – Kalnelis, 18 – Kalvarijos apyl., 19 – Karašilis, 20 – Kavarsko apyl., 21 – Kumpikai (?), 22 – Liesai, 23 – Lokava, 24 – Mažeikiai, 25 – Pakruojo dv., 26 – Paliečiai, 27 – Plavėjai, 28 – Radišava, 29 – Ramygala, 30 – Slavinciškis, 31 – Suginčiai, 32 – Svėdasai, 33 – Šaltupis (?), 34 – Šileikiai, 35 – Telšių apyl., 36 – Ukmergės apyl., 37 – Vikonys, 38 – Zarasų apyl., 39 – Dubysa, 40 – Šventosios upė, 41 – Bendrė. I – Kuršo gubernija, II – Vitebsko gubernija, III – Kauno gubernija, IV – Suvalkų gubernija, V – Vilniaus gubernija, VI – Gardino gubernija, VII – Minsko gubernija. Sudarė E. Vasiliauskas, Linas Tamulynas

Fig. 6. E. Krüger collection find spots and the hillfort identified in Lithuania: 1 – Balninkai, 2 – Budbergė, 3 – Butėnai, 4 – Butniūnai, 5 – Čedasai, 6 – Daumantai, 7 – Debeikiai Neighbourhood (Lith. apylinkė), 8 – Deglėnai, 9 – Dvarčiai (Dvareliškiai (?)), 10 – Gykiai, 11 – Gintiniai, 12 – Glebava, 13 – Gučiūnai, 14 – Gudeliai, 15 – Ērgļi, 16 – Jakaišiai, 17 – Kalnelis, 18 – Kalvarija Neighbourhood, 19 – Karašilis, 20 – Kavarskas Neighbourhood, 21 – Kumpikai (?), 22 – Liesai, 23 – Lokava, 24 – Mažeikiai, 25 – Pakruojis Manor, 26 – Paliečiai, 27 – Plavėjai, 28 – Radišava, 29 – Ramygala, 30 – Slavinciškis, 31 – Suginčiai, 32 – Svėdasai, 33 – Šaltupis (?), 34 – Šileikiai, 35 – Telšiai Neighbourhood, 36 – Ukmergė Neighbourhood, 37 – Vikonys, 38 – Zarasai Neighbourhood, 39 – River Dubysa, 40 – River Šventoji, 41 – Bendrė. I – Courland Province (Lith. Gubernija), II – Vitebsk Province, III – Kaunas Province, IV – Suvalki Province, V – Vilnius Province, VI – Hrodna Province, VII – Minsk Province. Compiled by E. Vasiliauskas and Linas Tamulynas.

džiausios archeologinių radinių kolekcijos, sukaupotos XIX a. antrojoje pusėje ir patekusios į KPM iš devynių Lietuvos vietovių (Deglėnų, Dvarčių, Glebavos, Karašilio, Pakruojo, Paliečių, Ramygalos, Suginčių, Zarasų apyl.), ir titnaginių, akmeninių kirvių

bei jų išgrąžų rinkinio iš Kauno, Suvalkų gubernijų savininkas (138 vnt., 11,5 % viso rinkinio) (6 pav.). Taigi daugiausia radinių surinkta iš tuometinės Panevėžio apskrities. Nesant dienoraščių, sunku pasakyti, kaip ji buvo surinkta. Galimi penki variantai. Pirma,

šie rinkiniai pateko senovės tyrėjui lankant kai kuriuos Šiaurės Vidurio Lietuvos dvarus (be abejonės, priklausiusius vokiečių tautybės dvarininkams, pagal radinių geografiją – Pakruojo ir Žeimelio apylinkių, priklausiusius von Ropams ir von Grotusams). Suginčių radiniai, tikriausiai, pateko ekspedicijos į Lokavą 1883 m. metu (apie ją pranešė moksleivis). Tam neprieštarauja gana ilgas ekspedicijos laikas – birželio 23–28 d. (žr. toliau). Antra (mažiau tikėtinas variantas), šie dvarininkai (kai kurie jų buvo KPM ir Draugijos nariai)<sup>18</sup> atidavė radinius E. Kriugerui lankydamiesi Jelgavoje, priešingai – juos galėjo atiduoti tiesiai į Muziejų. Trečia, kadangi Jelgavos mokyklose mokėsi ne tik Šiaurės Lietuvoje dvarus turėjusių vokiečių kilmės dvarininkų vaikai, bet ir nemažai lietuvių, galima manyti, kad dalį radinių senovės tyrėjas surinko iš mokinių „paskatinimui už pažymius“. Palyginimui, 1864 m. Jelgavos realinės mokyklos moksleivis Hugo Maijeris per mokytoją į KPM perdavė Kalnamuižoje (Tervetėje) įrengiant parką rastą XIII a. kalaviją. Netrukus, 1865 m. rugpjūtį, E. Kriugeris priešpilyje, į vakarus nuo Kalnamuižos mūrinės pilies griuvėsių atliko kasinėjimus, surinko 17 XVII a. dirbinių ir, juos pritvirtinęs ant dviejų planšečių kartu su Kalnamuižos pilies griuvėsių planu ir keletu nutapytų peizažų, perdavė KPM (Atgāzis, 1985, lpp. 151; 2000, lpp. 25–26, att. 7–8). Ketvirta, neatmestina galimybė, kad E. Kriugeris galėjo kasinėti ir kai kuriuos ardomus archeologijos paminklus – tai netiesiogiai patvirtina ir anksčiau išdėstyti A. Spycino duomenys. Kadangi sukaupta nemažai radinių iš Paliečių ir Karašilio, galima spėti, jog šie žvyro karjerų apardyti laidojimo paminklai galėjo būti tyrinėjami, tačiau šiam spėjimui patvirtinti duomenų neaptikta. Penkta, E. Kriugeris dalį rinkinių įsigijo iš kitų kolekcininkų.

Tad iš pateiktų duomenų galima teigti, kad E. Kriugerio kolekcija buvo suformuota iki 1895 m. KPM inventorinėje knygoje nurodyta radinių patekimo į Muziejų data – 1901 m. gruodis, jie inventorinti 1902 m. (inv. Nr. 258–441, 444, 1974–2030 (DSHI C47/48, p. 26–37, 174–203), tarp jų ir iš Lietuvos ant 10 planšečių (Taf. 18–26 ir 1 neįskaitomas) – inv. Nr. 282–285; 295–296; 309–334; 375–384; 405–417; 1976:1–11;

<sup>18</sup> KGLK ir KPM narių sąrašuose Pakruojo dvaro savininkai von Ropai nėra minimi (tik Ažuolpamūšės, Radvilonių ir Daudžgirių) kaip ir Glebavos von Grotusai (tik Liepurių) (žr. Vasiliauskas, 2010, p. 8–9).

1977:1–10; 2002:10–11; 2003:1–24; 2004:1–24) (DSHI C47/48, p. 29–30, 33–36, 175, 187–189), dalis išlikusių ir identifikuotų dirbinių 1963 m. perduota į LNM, kita – liko JVMM, kai kurie prapuolė Antrojo pasaulinio karo metu.

Publikacijų (pranešimų) apie Lietuvos senovės vietas pagal sudarytus bibliografinius žinytus (žr. Bibliographie, 1896; Bibliographie, 1914; Lietuvos, 2000) randame tik vieną – 1883 m. apie Lokavos piliakalnį (Akmenės r., tuometinės Šiaulių apskrities Žagarės valsčius)<sup>19</sup>. Iš viso E. Kriugerui 1865–1883 m. priskiriamos šešios pozicijos, kurių penkios tenka 1865–1868 m. laikotarpiui. Kodėl senovės tyrėjas Draugijos posėdžiams neberengė pranešimų po 1868 m. (išskyrus 1883 m.), belieka tik spėlioti. Publikacijose aprašė vykdytus kasinėjimus Kalnamuižos (Tervetė) mūrinės pilies aplinkoje ir rastus dirbinius (1865–1866 m.), Sesavoje (*Krons Sessau*) rastus du akmeninius kirvius (1866 m.), Tervetės senkapyje rastą kaukolę (1868 m.) ir 1865 m. Draugijos posėdyje perskaitė pranešimą apie Konstantino Grevinko (Constantin Caspar Andreas von Grewingk, 1819–1887)<sup>20</sup> darbą *Das Steinalter der Ostseeprovinzen Liv-, Est- und Kurland und einiger angrenzenden Landstriche* (Dorpat, 1865) bei KPM saugomus 12 akmeninių kirvių (žr. Bibliographie, 1914, Nr. 154, 157, 167, 168, 199, 493; Krüger, 1884 a–e). Tad matyti, kad senovės tyrėjas radinius pradėjo rinkti netrukus po atvykimo gyventi ir dirbti į Jelgavą – nuo 1865 m.

## LOKAVOS PILIAKALNIS

E. Kriugeris Draugijos posėdyje perskaitė tik vieną pranešimą, skirtą Lietuvos senovės objektui – 1883 m. rugsėjo 21 d. apie Lokavos piliakalnį (*Lehkaw-kalns*). Senovės tyrėjo užfiksuoti duomenys yra ypač svarbūs šiam stipriai apardytam archeologijos paminklui pažinti, nes didžioji dalis jo buvo nukasta žvyriui XIX a. antrojoje pusėje–XX a. pirmojoje pusėje.

<sup>19</sup> Vėliau, remdamasis E. Kriugerio publikacija, šį objektą 1942 m. liepos 27 d. aplankė, aprašė, išmatavo ir nufotografavo latvių archeologas Peteris Stepinis (žr. Stepinš, 2003, p. 233–236).

<sup>20</sup> K. Grevinkas 1859 m. įėjo į E. Kriugerio baigiamųjų egzaminų ir diplominio darbo gynimo komisiją (EAA.402.2.13602).

Lokavos piliakalnis, pasak senovės tyrėjo, yra prie Kuršo sienos, apie 2 varstų atstumu, tarp nedidelių lietuvių kaimų Vegerių (*Wegeren*) ir Kerežių (*Kerschen*), pirmasis nuo Jelgavos (*Mitau*) nutolęs per 55 varstus į VPV. Apie piliakalnį<sup>21</sup> sužinojo per mokinį iš Snikerės dvaro (prie Lietuvos ir Latvijos sienos, šalia Vegerių). Jis tarp lietuvių ir latvių gyventojų plačiai žinomas, padavimuose pasakojama apie jauną gražią merginą ir kalne prasmegusią pilį su išspūdinga auksine grandine.

E. Kriugeris 1883 m. birželio 23 d. atvyko į Snikerę (*Schnickern*), kur jį svetingai priėmė Strautmanų (Strautmann) šeima. Po kiek laiko, birželio 28 d., susirengė apžiūrėti piliakalnio, kuris, pasak senovės tyrėjo, ryškiai išsiskyrė plačioje lygumoje. Su trimis bendrakeleiviais ir senyvu vadeliotoju, vežimu pravažiavę Vegerius ir Kerežius, pasiekė šlapią pievą, per kurią ėjo takelis, o juo priėjo varsto ilgio iškyšulį pelkėtoje lygumoje piliakalnio papėdėje.

Pats piliakalnis tuo metu buvęs 70–80 pėdų aukščio, šlaitai statūs, aikštelė – ovalo formos, 210–230 pėdų ilgio R–V kryptimi (V dalyje apardytas) ir 136 pėdų pločio P–Š kryptimi. Piliakalnį iš trijų pusių (išskyrus ŠR pusę) juosė du pasagos formos pylimai: išorinis suplokštėjęs, žemesnis per 8–10 pėdų, atskirtas nuo vidinio giliu, 10–12 pėdų pločio grioviu, tarpas tarp pylimų siekė 20 pėdų, gana stačiu šlaitu leidosi į pelkėtą pievą. V pusėje buvo minėta pakiluma, kuri leidosi į lauko keliuką.

E. Kriugerio lankymosi metu piliakalnis jau buvo gerokai apardytas (apie pusę). Pasak senovės tyrėjo, jau nuo 20-ųjų metų piliakalnio ŠV papėdėje įkurta lietuvių sodyba, o pietvakarinėje pusėje kasamas žvyras keliams tiesti, dėl to pradėjo griūti šlaitai, aikštelė su pylimais. Visas kalnas, pasak senovės tyrėjo, lyg didelė žvyrdubė su nedidelėmis kalkakmenio nuolaužomis, nei didelių akmenų, nei degėsių, nei dirbinių neaptikta, tik ŠR šlaite rasta grūdų (manyta, jog buvę suberti į seną vagą), juodžemio sluoksnis toks menkas,

<sup>21</sup> Pranešime (p. 51) minimas E. Kriugerio sudarytas piliakalnio planas ir eskizas (2 lapai), kurie buvo padovanoti Muziejui (*Sitzungsberichte*, 1884, p. 92). KPM inventorinėje knygoje (in. Nr. 1943) 1896 m. užregistruotas gautas šio piliakalnio maketas („Modell der Burgberges Leekaw-kalns an der Kurischen Grenze bei Schnickern, Gouv. Kowno“) (DSHI C47/48, p. 173) (matmenys, naudotos medžiagos ir autorius nenurodyti). Tikrintuose muziejuose ir archyvuose nei jų originalų, nei fotografijų aptikti nepavyko.

kad galėję augti tik smėlingą dirvą mėgstantys augalai (*Scabiosa pratensis*, *Sempervivum globuliferum*, *Helichrysum arenarium*, *Thymus serpyllum*, *Tormentilla auresina*). Pasak ekspedicijos vežėjo, prieš 20 ar 25 metus kalne urvus buvo išsirausę triušiai (Krüger, 1884, S. 51–53).

Panašiai kaip kitas senovės tyrėjas, J. Dioringas, kuris būdamas pagal išsilavinimą ir profesiją dailininkas, aprašydamas piliakalnius akcentuodavo vaizdingą vietovės peizažą, tai E. Kriugeris, baigęs gamtos mokslus ir juos dėstęs Jelgavos realinėje mokykloje, jais plačiau domėjęsis, – augalų įvairovę.

## ARCHEOLOGINIŲ RADAVIEČIŲ KATALOGAS

**Deglėnuose (?)** (*Dorf Deljany*) (tuometinė Panevėžio apskr., Pušaloto sen., Pasvalio r. sav.) rasta žalvarinė XIII a. pasaginė segė aguoniniais galais (KPM, inv. Nr. 1977:9) (7 pav.). Iš šios vietos taip pat pateko akmeninis kirvelis su skyle kotui (žr. 1 lent., KPM inv. Nr. 414). Tikslī radimo vieta nežinoma – labai tikėtina ir panašiu pavadinimu tyrinėtas Daujėnų pilkapynas, kuris datuojamas III–VI a. (Lietuvos, 1977, p. 31), nors juos ir skiria 600 metų chronologinis skirtumas.

**Dvarčiai** (*Dorf Dwartsche*) (tuometinė Šiaulių apskr.). Tai gali būti tyrinėtas VI–XI a. Dvareliškių kapinynas (?) (Joniškio r.). Iš šios vietovės pateko geležinis įmovinis kirvis (KPM, inv. Nr. 1977:8), kuris KPM registruotas 1902 m. (DSHI C47/48, p. 175) (7 pav.), o 1963 m. perduotas į LNM (AR 437:1).

**Glebaus** (*Glebau*) dvarvietė (?) (Pakruojo r.). Iš šios vietovės pateko 3 žiedinės apskritos segės (KPM, inv. Nr. 1977:5–7), KPM registruotos 1902 m. (DSHI C47/48, p. 175) (7 pav.). Tikslī dirbinių radavietė nenustatyta, jų likimas nėra žinomas.

**Karašilis** (LNVM KPM AK įvardijama įvairiai – *Gut Pakroi*, *Dorf Karaschil*) (Pakruojo sen., Pakruojo r. sav.). Iš šios vietovės (pilkapyno, kapinyno, senkapio) pateko I–XIII a. 32 radiniai: I grupės antkaklės kūginiais galais bei II grupės trimitiniais galais, ratelinis smeigtukas, dvi II grupės (apskrito pjūvio) ir viena III grupės (akinė) apyrankės, II–IX a. įmovinis ietigalis, įmovinis ir siauraašmenis pentinis kirviai, geležinio vienašmenio kalavijo geležtė, XII–XIII a. žalvarinės lyros formos ir dvinarė diržo sagtys, 2 apkalai,



7 pav. Atsitiktiniai archeologiniai radiniai iš Suginčių (?), Pakruojo dvaro, Glebavos, Dvarčių, Deglėnų, Ramygalos, Varaklianų, Dysnos apskr. KPM, inv. Nr. 1977:1–13. Raulio Šnuorės nuotr. (1927 m.). LNVM, neg. Nr. 6188

Fig. 7. Chance finds from Suginčiai (?), Pakruojis Manor, Glebava, Dvarčiai, Deglėnai, Ramygala, Varaklāni and Dzisna County. KPM, Inv. Nr. 1977:1–13. Photo by Raulis Šnore (1927). LNVM, Neg. Nr. 6188.

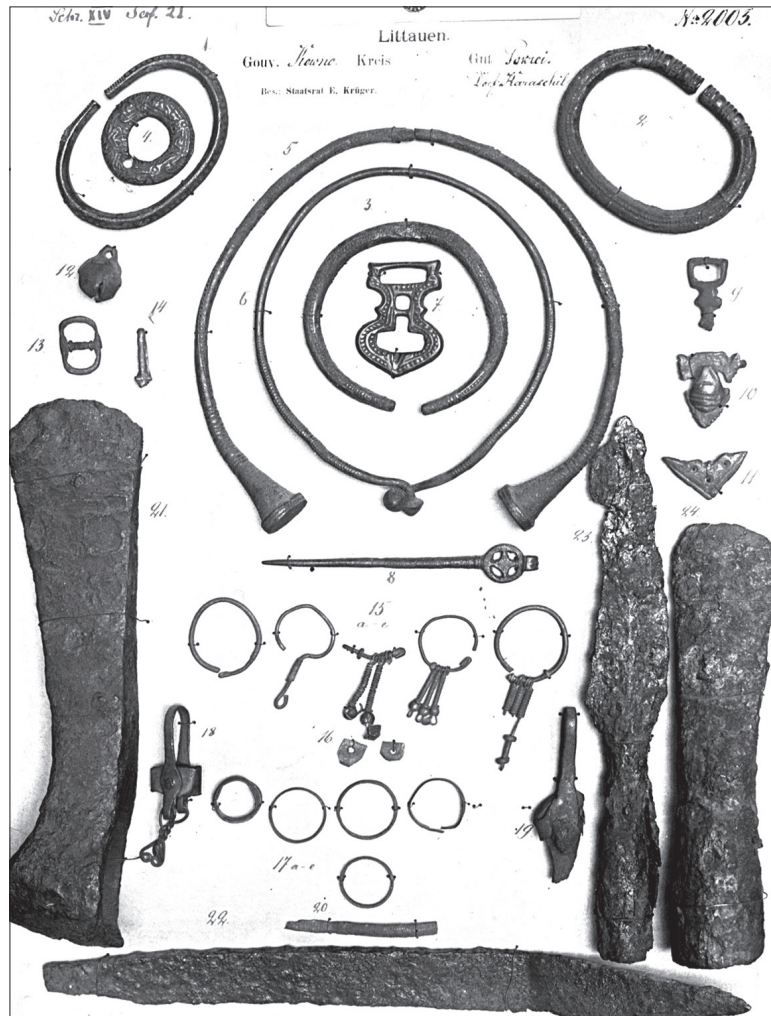
obuolio formos žvangutis, XIII–XIV a. lieta žiedinė segė, XV–XVI a. pirmosios pusės žalvarinis piniginės apkalas, 1 klaustuko formos ir 3 žiediniai auskarai bei 2 jų dalys (8 pav.), 2 lokio nagai amuletai, kaustyti žalvariu, 5 uždari žiedai (4 juostiniai, 1 paplatinta priekine dalimi, dekoruota duobutėmis), plokštelė bei kiti dirbiniai (KPM, inv. Nr. 2003:1–24). KPM šie radiniai registruoti 1902 m. (DSHI C47/48, p. 187–188).

Išlikę 19 radinių 1963 m. perduoti į LNM (AR 434:1–3, 436:2–3, 8–13, 16–23 ir 3 neinv.)<sup>22</sup> (Šnore, 1930, tab. I:13; Moora, 1938, S. 266, 282, 382; Lietuvos, 1977, p. 50–51, 80; 1978, p. 11, 13, 74, 90, 111, 114; Žiemgaliai, p. 220), 1 liko JVMM (II-2731), likusių likimas nežinomas. Tiksliai dirbinių radavietė iki šiol nenustatyta, inventorinėje knygoje minima Kruojos upė (am *Flusse Krüge*). Greta Karašilio kaimo kairiajame upės krante yra 1948–1949 m. tyrinėtas Linksmučių kapinynas (u. k. 5386). Galimybė, kad dalis V–VIII a. ir XIV–XVI a. dirbinių į KPM galėjo patekti iš Linksmučių kapinyno, nurodyta knygoje „Lietuvos TSR archeologijos atlasas“ (t. III) (Lietuvos, 1977, p. 80).

**Pakruojo dvaras (Gut Pokroi).** Iš šios vietovės pateko žalvarinė pasaginė segė aguoniniais galais, galastuvas (KPM, inv. Nr. 299; 1977:4) (Vasiliauskas, 2009 a, 2 pav.) (7 pav.). KPM registruoti 1902 m. (DSHI C47/48, p. 175). 1 išliko JVMM (II-2846), kitų likimas nėra žinomas. Tiksliai dirbinių radavietė kol kas nenustatyta. Tačiau neatmestina galimybė, kad kai kurie jų (galastuvas) galėjo patekti iš XVII a. senkapio, aptikto 2008 m. Pakruojo dvarvietėje, 2011 m. archeologinių tyrinėjimų (Norvilaitė, Dakanis, 2009, p. 226; Šapaitė, 2012, p. 290–291). Pakruojo dvare taip pat registruotas akmeninis kirvelis su skylė kotui, keturkampe pentimi (žr. toliau, KPM, inv. Nr. 382).

Iš **Paliečių** (LNVM KPM AK ir planšetėse nurodoma įvairiai – *Gut Pakroi, Dorf Paletschi, Tusinkalns*) (Pakruojo sen., Pakruojo r. sav.) pilkapyno, kapinyno ir senkapio pateko 39 radiniai. Kartotekoje nurodoma, kad kalvelėje kasant žvyrą rasta I–III a. (2 žalvariniai ritiniai ir statinėlinis smeigtukai, 6 pusbėnulių formos pakabučiai, II grupės antkaklė trimitiniais galais, kampuoto pjūvio apyrankė), II–IX a. (geležinis siauraašmenis pentinis kirvis, 4 geležiniai įmoviniai ietigaliai ir jų dalys, vedega, peilio lenkta nugarėlė dalis, žalvarinis smeigtukas kryžine galvute, 4 žalvarinės įvijėlės ir stambi įvija), XIII–XIV a. (geležinis pentinas) bei XV–XVII a. (geležinio dirbinio fragmentas, 9 kriauniniai peiliai ir jų kriaunos, įtveriamieji peiliai ir jų dalys, 3 stačiakampio formos diržų sagtys, grandis, ovalo

<sup>22</sup> Kai kurie Karašilio, Paliečių, Suginčių radiniai LNM (AR 436:1–16, 18–23), buvę užregistruoti kaip Pakruojo radavietės (Lietuvos, 1977, p. 80). Taigi archeologinėje literatūroje Karašilio auskarų radavietė nurodyta Pakruojuje (žr. Svetikas, 2009, p. 472–473, 476).



8 pav. Radiniai iš Karašilio. KPM, inv. Nr. 2003:1–24. R. Šnuorės nuotr. (1927 m.). LNVM, neg. Nr. 6190

Fig. 8. Finds from Karašilis. KPM, Inv. Nr. 2003:1–24. Photo by R. Šnore (1927). LNVM, Neg. Nr. 6190.

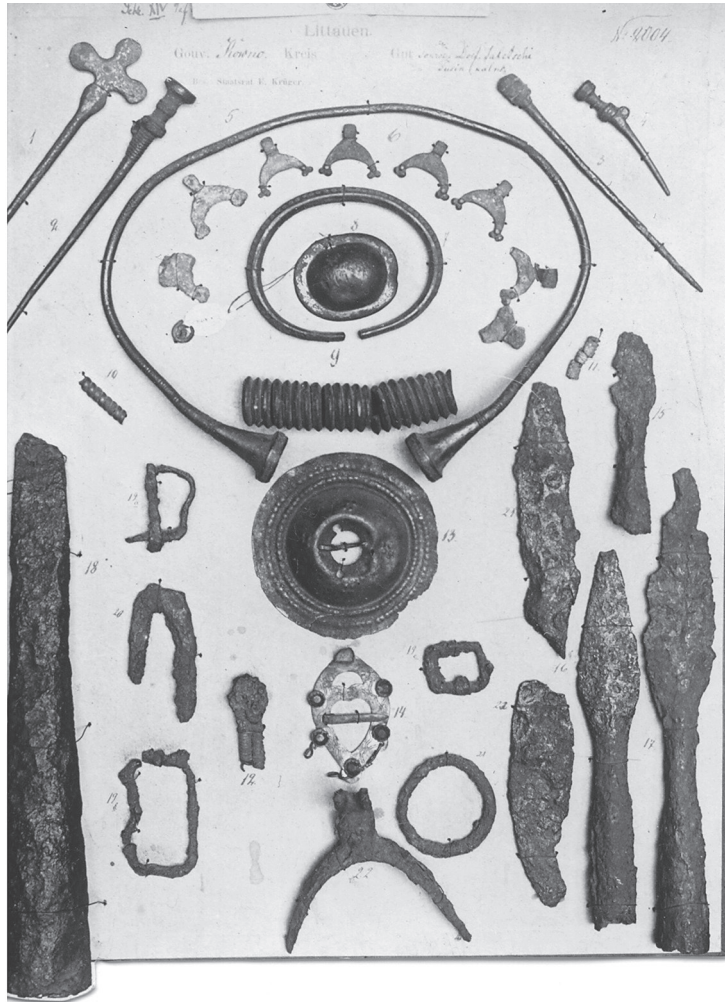
formos skiltuvo dalis, XV a. žalvarinė kaltinė skardinė ir XVII a. širdies formos segės, apkalas) dirbinių (KPM, inv. Nr. 2004:1–24; 1976:1–11) (9–10 pav.). KPM radiniai registruoti 1902 m. (DSHI C47/48, p. 175, 188–189), o 17 jų 1963 m. perduoti į LNM (AR 433:1–13, 436:4–7 ir 6 neinv.) (Šnore, 1930, tab. IV:1, 2, 26; Behr, 1939, Taf. 10:9, 10; Moora, 1938, S. 266, 392; Lietuvos, 1977, p. 80–81; 1978, p. 11, 71, 73, 86, 90–91<sup>23</sup>, 117; Žiemgaliai, 2005, p. 204, 223, Nr. 1203), 2 liko JVMM (II-1491, 1547). Kapinynas (u. k. 5387) yra greta kaimo kapinaičių (u. k. 6508), į šiaurę nuo

kaimo, Palos dešiniajame krante, iš dalies nukastos žvyrui kalvos šiaurinėje dalyje.

**Ramygalos** (*Remigold*) apylinkėse aptikta žalvarinė XIII a. pasaginė segė tordiruotu lankeliu, zoomorfiniais galais (KPM inv. Nr. 1977:10) (7 pav.). Tiksli radvietė nežinoma.

**Sudinčių** kaimas (*Dorf Sudintschi*) (Suginčiai) (?) (tuometinė Šiaulių apskr.). Iš šios vietovės pateko 2 žalvarinės pasaginės segės (viena – daugiakampiais galais, kita – buoželės formos) ir geležinis dalgis (KPM inv. Nr. 1977:1–3) (7 pav.). KPM registruoti 1902 m. (DSHI C47/48, p. 175). 1 išliko JVMM (II-681), 1 perduotas į LNM (AR 436:1), vieno likimas nežinomas.

<sup>23</sup> Knygoje „Lietuvos TSR archeologijos atlasas“ (t. IV) ta pati apyrankė nurodyta du kartus (Nr. 27 ir 9, p. 90–91).



9 pav. Atsitiktiniai archeologiniai radiniai iš Paliečių. KPM, inv. Nr. 2004:1–24. R. Šnuorės nuotr. (1927 m.). LNVM, neg. Nr. 6189

Fig. 9. Chance finds from Paliečiai. KPM, Inv. Nr. 2004:1–24. Photo by R. Šnore (1927). LNVM, Neg. Nr. 6189.

Vietovę lokalizuoti ypač sudėtinga. Dalgiai daugiausia paplitę kuršių arba greta jų gyvenamose teritorijose, tad šio radinio vietovės reikėtų ieškoti tuometinės Šiaulių apskrities vakarinėje dalyje. Dalgiai rasta tyrinėtuose vakarinių žiemgalių kapinynų V–VII a. kapuose (Pliavniekkalno moters kape Nr. 8 (buv. Rygos r.), Rusyšų-Debešų kape Nr. 13, Uošų vyrų kapuose Nr. 10, 22, 30, Zvardės Grynertų dvigubame moters ir vyro kape Nr. 5–6 (buv. Duobelės r.) ir X–XI a. vyrų kapuose (Pavirvytės-Gudų kape Nr. 22, Balių-Škerstainių kapuose Nr. 18, 27, 37 (buv. Duobelės r.)). Iš toponimų su šaknimi „sud-“ pavyko aptikti tik upelį *Šūdakojis* Šiaulių r., Kuršėnų sen., greta kurio yra buvęs XIX a. tyrinėtas Gergždėlių pilkapynas. Tikėtinesnė kita vieta – Suginčiai (Akmenės r., Vegerių sen.)

(Lietuvos, 1976, p. 294). Ši vietovė Akmenės r. patektų ir į V–XI a. dalgų paplitimo Žiemgaloje arealą. 1865 m. Kauno gubernijos žemėlapyje IX-2 lape šioje vietovėje pažymėti kaimas ir dvaras pavadinimu *Сугинты* ir smuklė – *Сугинце*. 5 km į rytus nuo šio kaimo yra E. Kriugerio lokalizuotas Lokavos piliakalnis, 9,5 km į vakarus 1975 m. tyrinėtas Kivylių senkapis. Pačiame kaime yra netyrinėtos Suginčių k. antrosios senosios kapinės (vad. Zigmelio kapeliais) (u. k. 4338), o 2,7 km į vakarus, kairiajame Dauburėlio krante, Suginčių senosios kapinės (vad. Šmitkino kapeliais) (u. k. 5738; minimos 1899 m. Fiodoro Pokrovskio ir 1928 m. Petro Tarasenkos darbuose). Tad visai tikėtina, kad radiniai galėjo patekti iš Suginčių kaime (Naujosios Akmenės kaimiškoji sen., Akmenės r. sav.)



10 pav. Atsitiktiniai archeologiniai radiniai iš Paliečių. KPM, inv. Nr. 1976:1–11. R. Šnuorės nuotr. (1927 m.). LNVM, neg. Nr. 6187

Fig. 10. Chance finds from Paliečiai. KPM, Inv. Nr. 1976:1–11. Photo by R. Šnore (1927). LNVM, Neg. Nr. 6187.

ar jo laukuose buvusio ir kol kas nelokaluoto kapi-  
nyno.

Ant tos pačios planšetės (1977, XIV, Taf. 19), kaip ir pirmiau minėti radiniai iš Dvarčių, Deglėnų, Ramygalos, Glebavos, Pakruojo dvarų, buvo pritvirtinti ir šie dirbiniai: iš tuometinės Vilniaus gubernijos **Dysnos** apskrities (*Gut Mindschiretze*, dab. Baltarusija) – XIII–XIV a. geležinis įmovinis ietigalis briaunota įmova (KPM, inv. Nr. 1977:13), Vitebsko gubernijos Rėzeknės apskrities (*Kreis Rjechiza*, dab. Latvija) **Varaklianų** (*Waralany*) – žalvarinė X–XI a.

pasaginė segė cilindriniais galais ir XVII a. žiedinė segė (KPM, inv. Nr. 1977:11–12) (7 pav.).

Iš tiksliau nenustatytų **Zarasų apylinkių** pateko smiltainio verpstukas ir galąstuvu dalis (KPM inv. Nr. 300–301).

E. Kriugerio kolekcijoje taip pat buvo nemažas (54 vnt.) akmeninių kirvelių ir jų išgrąžų rinkinys (Taf. 20, 22–26) (4, 11–14 pav.) iš įvairių dabartinės Lietuvos vietovių – pradedant Novoaleksandrovsko (Zarasų), Panevėžio<sup>24</sup>, Vilkmėgės (Ukmergės), Šiaulių, Telšių apskritimis Kauno gubernijoje ir baigiant Kalvarijos ir Marijampolės apskritimis Suvalkų gubernijoje (priskirta Lenkijai). Prie tų pačių planšečių buvo pritvirtinta dirbinių (24 vnt.) iš tuometinės Vilniaus (Lydos apskr.), Minsko, Mogiliovo, Vitebsko (Rėzeknės (*Reschiza/Režiza*) apyl.) (jos priskirtos Lietuvai), Gardino (Balstogės apyl.) bei Kuršo gubernijų ir net keletas iš Vokietijos (Arnsbergo), Šiaurės Amerikos (Floridos). Palyginimui – visą senovės tyrėjo akmeninių dirbinių kolekciją sudarė 184 radiniai, o Lietuvos – 29,3 % viso rinkinio.

Sudėtinga nustatyti kai kurias kataloge minimas radavietes, jas identifikuojant (tiksliau nustatytos 30) naudotasi 1865 m. Kauno gubernijos žemėlapiais. 1963 m. dalis dirbinių perduota į LNM, 8 liko JVMM, 10 – likimas nežinomas (lentelė).

Dėmesį atkreipia kompaktiškas 20 dirbinių rinkinys, pritvirtintas ant vienos planšetės (Taf. 25) (13 pav.), kurį sudaro radiniai, surinkti tuometinėje Vilkmėgės apskrityje – nuo Kupiškio ir Svėdasų iki Ukmergės (KPM, inv. Nr. 309–328). Šio rinkinio vietovės, skirtingai nei Telšių apskrities, sužymėtos gana tiksliai (ypač apie Debeikius, Svėdasus, Kavarską (Anykščių r.), visos užrašytos vokiškai išskyrus 1 rusiškai (*Мястечко Свядосце*), kai kurie vietovardžiai gerokai iškraipyti. Tai verčia manyti, kad E. Kriugeris šiose vietose nesilankė, o įsigijo kruopščiai suregistruotą rinkinį, kaip ir kirvelius, iš Suvalkijos. Taip pat akmeninių kirvelių

<sup>24</sup> Anksčiau Raudonpanemunės (*Roth-Poniemon*, *Sarkanpanemūne* arba *Klicnere*) radavietė konkrečiau nedetalizuota (Vasiliauskas, 2010, p. 9). Nustatyta, kad kirvelio išgrąža pateko iš dab. Ėrglių vietovės Nemunėlio kairiajame krante, kaip ir Budbergės (*Gemauert Poniemon* arba *Budberg*) radavietė, lokalizuojama dab. Budbergė vietovėje (abu Budbergės pag., Bauskas nov.). Ši teritorija iki 1921 m. priklausė Lietuvai.



11 pav. Akmeniniai kirveliai iš Kauno gubernijos vietovių. KPM, inv. Nr. 405–417. R. Šnuorės nuotr. (1927 m.). LNVM, neg. Nr. 6149

Fig. 11. Stone axes from Kaunas Province localities. KPM, Inv. Nr. 405–417. Photo by R. Šnore (1927). LNVM, Neg. Nr. 6149.

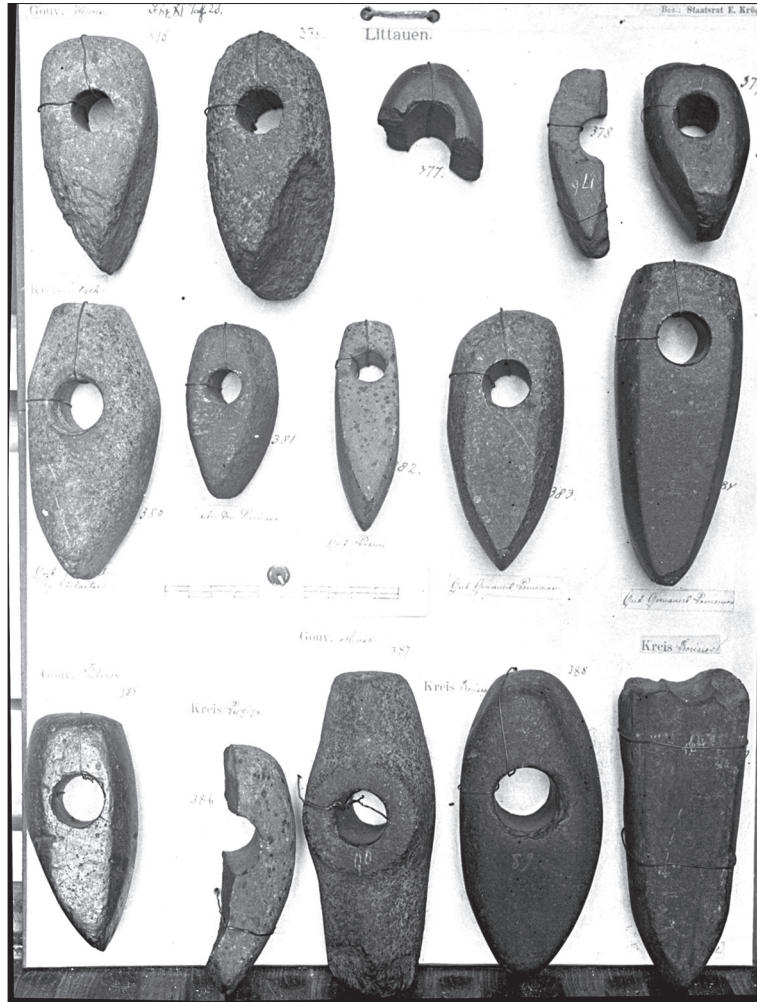
ar jų išgražų gausiai surinkta tuometinėse Panevėžio (9 vnt.) ir Zarasų (8 vnt.) apskrityse. Dirbiniai iš kitų apskričių nėra tokie gausūs, tačiau ir šie buvo kruopščiai registruojami, o to negalima pasakyti apie Telšių apskritį (6 vnt.) (14 pav.). Pastarieji, matyt, galėjo patekti iš grafo Otto Kaizerlingo kolekcijos<sup>25</sup>.

<sup>25</sup> KPM inventorinėje knygoje ir LNVM KPM AK 1896 m. užregistruota iš grafo Otto Aleksandro Hermano Kaizerlingo (1862–1921) iš Daunoravos (kitur nurodoma ir

Šie radiniai papildo duomenis apie akmeninių kirvelių radavietes Lietuvoje, padeda spręsti krašto apgyvendinimo, ūkio raidos ir kt. problemas. Nors gana gausūs KPM rinkiniai iki šiol taip ir nepateko į Lietuvos tyrėjų

Juozapavas) (Draugijos narys nuo 1894 m., nario mokestis mokėtas tarp 1894–1901 m. (žr.: LVVA, f. 5759, apr. 1, b. 6, l. 25; f. 5759, apr. 2, b. 1286, l. 95) įsigyta Telšių apskrityje surinktų 92 titnaginių, akmeninių kirvelių, kaplio, 3 kirvelių išgražų, galastuvo, 3 verpstukų kolekcija (KPM, inv. Nr. 139–234) (DSHI C47/48, p. 12–23).





12 pav. Akmeniniai kirveliai iš Kauno gubernijos vietovių. KPM, inv. Nr. 375–389. R. Šnuorės nuotr. (1927 m.). LNVN, neg. Nr. 6151

Fig. 12. Stone axes from Kaunas Province localities. KPM, Inv. Nr. 375–389. Photo by R. Šnore (1927). LNVN, Neg. Nr. 6151.

akiratį (žr.: Lietuvos, 1974, p. 84–205; Brazaitis, Piličiauskas, 2005, p. 72–74). Palyginimui – KPM rinkinio vertę rodo latvių archeologo Andrejaus Vasko tyrimai. Jis, nagrinėdamas akmeninių ir titnaginių kirvelių radavietes Vakarų Latvijoje, nustatė, kad iki Pirmojo pasaulinio karo buvo surinkta 15 % (daugiausia KPM rinkiniai – aut. past.), XX a. trečiajame–ketvirtajame dešimtmėčiuose – 68 %, o likę 17 % šių radinių – jau po Antrojo pasaulinio karo (Vaskas, Kalniņa, 2006, lpp. 285). E. Kriugeris taip pat buvo sukaupęs akmeninių skiltuvų rinkinį (viena planšetė) iš Kuršo gubernijos.

Netrukus po E. Kriugerio mirties, nuo XX a. ketvirtąjo dešimtmečio, senovės tyrėjo sukaupta archeologinė medžiaga buvo panaudota nagrinėjant geležies amžiaus (daugiausia romėniškojo laikotarpio)

tipologinius dirbinių raidos klausimus (Šnore, 1930; Moora, 1938; Behr, 1939; ir kt.).

Senovės tyrėjo kolekcijoje buvo ir keletas naujų laikų religinio turinio dirbinių – kryželis iš Vilniaus ir medalionėlis iš Jonišio (KPM, inv. Nr. 2002:10, 11) (DSHI C47/48, p. 187), kurie 1963 m. perduoti LNM.

## APIBENDRINIMAS

E. Kriugeris (1836–1909) gimė Tartu, Tartu universitete studijavo chemiją, 1861 m. atvyko į dirbti ir gyventi į Jelgavą, ten praleido didžiąją savo gyvenimo dalį – 48 metus. Netrukus, apie 1865 m., senovės tyrėjas išitraukė į senovės vietų tyrimus ir pradėjo kaupti archeologinius radinius, daugiausia iš Kuršo ir Kauno



13 pav. Akmeniniai kirveliai iš Vilkmėrgės apskr. KPM, inv. Nr. 309–328. R. Šnuorės nuotr. (1927 m.). LNVM, neg. Nr. 6155

Fig. 13. Stone axes from Wilkomir (Ukmergė) County. KPM, Inv. Nr. 309–328. Photo by R. Šnore (1927). LNVM, Neg. Nr. 6155.



14 pav. Titnaginiai kirveliai iš Vircavos, Kuršo, Telšių apyl., Kumpikų. KPM, inv. Nr. 280–283. R. Šnuorės nuotr. (1927 m.). LNVM, neg. Nr. 6146

Fig. 14. Flint axes from Vircava, Courland, and Telšiai Neighbourhoods and Kumpikai village. KPM, inv. Nr. 280–283. Photo by R. Šnore (1927). LNVM, Neg. Nr. 6146.

gubernijų. Apie 1895 m. rinkinys turėjo būti visiškai sukomplektuotas. Jis buvo gerai prižiūrimas, kiekviena radavietė metrikuota (radinių sąrašo likimas nežinomas). Taip pat yra žinoma, kad E. Kriugeris buvo sukaupęs turtingą gamtos ir istorijos senienų rinkinį, rankraščių, monetų bei kitų antikvarinių retenybių.

Lietuvai E. Kriugeris turėtų būti žinomas kaip gausiausios archeologinių radinių kolekcijos (138 vnt., 11 % viso rinkinio), sukauptos ir 1901 m. patekusios į KPM iš Lietuvos, savininkas. Didžiausią jos dalį sudaro I–XVII a. datuojami radiniai, surinkti devyniose vietovėse (Deglėnų, Dvarčių, Glebavos, Karašilio, Pakruojo, Paliečių, Ramygalos, Suginčių ir Zarasų apyl., apie kitas duomenų nėra). Taip pat į senovės tyrėjo kolekciją pateko titnaginių, akmeninių kirvelių ir jų išgrąžų (54 vnt.) iš įvairių Lietuvos vietovių – pradedant tuometine Zarasų apskrityje ir baigiant Telšių bei Marijampolės–Kalvarijos apylinkėmis (identifikuota 30 radaviečių) rinkinys. Daugiausia radinių surinkta tuometinėje Panevėžio apskrityje – ten, kur daugiausia vokiečių tautybės dvarininkų turėjo dvarus ir nemažai jų savininkų buvo KGLK ir KPM nariai. Sunku pasakyti, kaip tie radiniai buvo surinkti. Labai tikėtina, kad šie rinkiniai pateko senovės tyrėjui lankant Šiaurės Vidurio Lietuvos dvarus (daugiausia Pakruojo ir Žeimelio apylinkių, priklausiusius von Ropams ir von Grotusams).

Suginčių radiniai, tikriausiai, pateko ekspedicijos į Lokavą 1883 m. metu. Dalį radinių, matyt, perdavė Jelgavoje besimokę moksleiviai, kilę iš Lietuvos. Tikėtina, kad kai kurie dirbiniai buvo įsigyti iš kitų kolekcininkų. Neatmestina galimybė, kad E. Kriugeris galėjo kasinėti kai kuriuos ardomus archeologijos paminklus. Publikacijų apie Lietuvos senovės vietas tėra tik viena – 1883 m. apie Lokavos piliakalnį (Akmenės r.).

Klasifikuojant senovės tyrėjo sukaupią Lietuvos medžiagą pagal paminklus išskiriami 2 pilkapynai ir juose vėliau įrengti XV–XVI a. senkapiai, 5 kapinynai ir 1 piliakalnis, 2 dvarvietės, o chronologija aprėpia laikotarpį nuo vėlyvojo neolito – pirmųjų amžių po Kristaus – iki XVII a.

Tiriant E. Kriugerio, kaip ir kitų Draugijos ir Muziejaus narių (K. Boy, J. Dioringo, F. Wachtsmutho, A. Rafaelio) veiklą pastebėta, kad galima nuvesti giją ne tik tarp šių organizacijų veiklos, juos taip pat siejo pedagoginis darbas ir Tartu universitetas, kur jie įgydavo aukštąjį išsilavinimą (išskyrus J. Dioringą, studijas baigusį Dresdeno dailės akademijoje). Tad dėl išplėtos švietimo bazės ir Jelgavos, iki XX a. pradžios stambiausio Kuršo švietimo ir kultūros centro, geografinės padėties atsitiko taip, kad į senovės tyrimus netrukus buvo įtraukta ir Šiaurės Lietuva, o KPM iki 1915 m. iš šio regiono buvo sukaupti didžiausi archeologijos rinkiniai.

Į šio tyrimo įvade iškelta klausimą „Ar iš tiesų šio tyrimo objektas buvo *nematomas* asmuo visuomenėje?“, matydami įvairiapusę jo veiklą, drąsiai galime atsakyti – *ne*. Visų pirma E. Kriugeris lokalizavo kai kuriuos archeologijos paminklus (daugeliu atvejų jo surinkta medžiaga yra vienintelė), yra laikomas svarbiausio Žiemgalos – Tervetės piliakalnio archeologinių tyrimų pradininku (1865 m.) (Atgāzis, 1985), sudarė archeologinį rinkinį ir 1901 m. perdavė KPM, taip pat buvo ilgametis pedagogas (1860–1891 m.), aktyviai reikėsi Kuršo gubernijos ir Jelgavos kultūriniame gyvenime (Muziejaus bei Draugijos narys nuo 1863 m.), buvo aktyvus visuomenės veikėjas (nuo 1885–1886 m. žinomas kaip valstybės patarėjas). Senovės tyrėjo

surinkta kolekcija tirdami priešistorę naudojami XX a. dirbę tyrėjai (Raulis Šnuorė, Haris Moora, P. Stepinis, Maris Atgāzis ir kt.). Lyginti E. Kriugerio veiklą su kito svarbaus vokiečių kilmės Šiaurės Lietuvos tyrėjo J. Dioringo dėl skirtingo tos veiklos pobūdžio yra keblu. Pastarojo nuopelnams priskirtini rašytiniuose šaltiniuose minimų pilių ir piliakalnių, genčių žemių lokalizavimas, etnogenezės problemų sprendimas (pagal germanų ir finų teorijas), Muziejuje sukauptos medžiagos interpretavimas (atsižvelgiant į to laiko archeologijos mokslo pasiekimus), o E. Kriugerio indėlis į Lietuvos tyrimus kiek kitoks – svarbiausia yra jo sukauptos archeologinės medžiagos gausumas ir jos teikiama informacija.

#### SANTRUMPOS

AK – Archeologijos kartoteka  
EAA – Estijos istorijos archyvas (Tartu)  
JVMM – Jelgavos Geterdo Eliaso dailės ir istorijos muziejus  
HI (DSHI) – Herderio instituto archyvas (Marburgas, Vokietija)  
KPM – Kuršo provincijos muziejus (Jelgava)

LNB – Latvijos nacionalinė biblioteka (Ryga)  
LNM – Lietuvos nacionalinis muziejus (Vilnius)  
LNVN – Latvijos nacionalinis istorijos muziejus (Ryga)  
LVVA – Latvijos valstybės istorijos archyvas (Ryga)  
ИИМК РАН – Rusijos mokslų akademijos Materialinės kultūros istorijos instituto archyvas (Sankt Peterburgas)

#### ŠALTINIAI

Jelgavas sv. Trīsvienības vācu pilsētas draudze (Mitau, St. Trinitatis Stadt, deutsche). 1846–1862. LVVA, f. 235, ap. 2, b. 956-Dz-V.

Jelgavas sv. Trīsvienības vācu pilsētas draudze (Mitau, St. Trinitatis Stadt, deutsche). 1892. LVVA, f. 235, ap. 6, b. 504-Dz, L, M–V.

Jelgavas sv. Trīsvienības vācu pilsētas draudze (Mitau, St. Trinitatis Stadt, deutsche). 1907–1909. LVVA, f. 235, ap. 15, b. 172.

Kirchenbuch der Geborenen, Getauften, Getrauten und Verstorbenen / Tartu-Jaani ev-lut. Kogodus. Ristimise raamat. 1835. EAA.1253.1.39.

Kirchenbuch der Geborenen, Getauften, Getrauten und Verstorbenen. 1836–1841. EAA.1253.1.40.

Kirchenbuch der Geborenen, Getauften, Getrauten und Verstorbenen. 1850. EAA.1253.1.49.

Kirchenbuch der Geborenen, Getauften, Getrauten und Verstorbenen. 1861. EAA.1253.1.60.

Kirchenbuch der Geborenen, Getauften, Getrauten und Verstorbenen. 1863. EAA.1253.1.62.

Kirchenbuch. 1893. EAA.1253.1.562.

Kirchenbuch. 1903. EAA.1253.1.568.

Krüger, Edmund Karl Julius [Acta des Conseils und Directoriums der Kaiserlichen Universtät zu Dorpat betreffend Edmund Carl Julius Krüger. Angefangen d. 29 Juli 1855]. 1855. EAA.402.2.13601.

Krüger, Edmund Karl Julius [Tartu universiteto studento Edmundo Kriugerio baigiamojo egzamino išrašas, diplominis darbas]. 1859. EAA.402.2.13602.

Staatsarchiv Riga: Kurland. Provinzialmuseum Mitau. Rep. Riga 42. Verzeichnis II. DSHI C47/48.

Verzeichnis der Geborenen und Getauften. 1851–1876. EAA.1253.1.594.

Verzeichnis der Mitglieder der kurländischen Gesellschaft für Literatur und Kunst des Museums 1815–1915. Zusammengestellt von Dr. Med. A. Raphael, 1915. LVVA, f. 5759, apr. 1, b. 6.

Дело императорской археологической комиссии приобретения отъ г. Крюгера въ Митаве принадлежащей ему коллекцій древностей. 29 ноября 1884 – 04 декабря 1885, ИИМК РАН НА, ф. 1, д. 1895, №. 279.

Приходно-расходная книга 1861–1901. Kasten Buch im Kurländischen Gesellschaft für Literatur und Kunst 1862. LVVA, f. 5759, apr. 2, b. 1286.

LITERATŪRA

- Atgāzis M., 1985. Pirms 120 gadiem izvēršas arheoloģiskie pētījumi Tērvetē. In: *Dabas un vēstures kalendārs 1986*. Rīga, lpp. 150–154.
- Atgāzis M., 2000. Tērvetes senvietas, to pētniecības gaitu sākums un daži senvietu hronoloģijas jautājumi. In: *Arheoloģija un etnogrāfija*. XX. Rīga, lpp. 18–31.
- Baltijas Vēstnesis. *No eekschsemes*. 1891.02.19, Nr. 42.
- Behr H., 1939. Die vorgeschichtliche Sammlung des Kurzemer (Kurländischen) Provinzialmuseums 1818–1938. Riga.
- Bibliographie der Archäologie Liv-, Est- und Kurlands. Von A. Buchholtz. 1896. Riga.
- Bibliographie der Archäologie Liv-, Est- und Kurlands von den Anfängen bis 1913. Von A. Buchholtz, A. Spreckelsen. 1914. Berlin.
- Brazaitis Dž., Piličiauskas G., 2005. Gludinti titnaginiai kirviai Lietuvoje. In: *Lietuvos archeologija*. 29. Vilnius, p. 71–118.
- Dābols A., Vecākā meiteņu skola Jelgavā. In: *Zemgales avīze*. 1998.02.10, Nr. 2 (24), lpp. 6.
- Deutschbaltisches Biographisches Lexikon. 1710–1960. Von Welding O., Lenz W. 1970. Böhlau.
- Dūna Zeitung. *Mitauer Lokalchronik*. 1909.02.27, Nr. 47.
- Katalog der Ausstellung zum X. Archäologischen Kongress in Riga 1896. Riga, 1896.
- Krüger E., 1884. Über den Burgberg Lechaw-kałns in Litauen nahe der kurischen Grenze. In: *Sitzungsberichte der kurländischen Gesellschaft für Literatur und Kunst nebst Veröffentlichungen des kurländischen Provinzial-Museums, aus dem Jahre 1883*. Mitau, S. 51–53.
- Krüger E., 1884 a. Über die gleichfalls oben genannte Schrift des Herrn Professor Grewingk „Das Steinalter der Ostseeprovinzen“. In: *Sitzungsberichte der kurländischen Gesellschaft für Literatur und Kunst aus den Jahren 1864 bis 1871 (Die Veröffentlichungen des Kurländischen Provinzial-Museums inbegriffen)*. Mitau, S. 9–12 (54–58).
- Krüger E., 1884 b. Funde von Alterthümern bei des Schlosruine Hofzumberge. In: *Sitzungsberichte der kurländischen Gesellschaft für Literatur und Kunst aus den Jahren 1864 bis 1871 (Die Veröffentlichungen des Kurländischen Provinzial-Museums inbegriffen)*. Mitau, S. 19–21 (65–68).
- Krüger E., 1884 c. Funde am Abhange des Berges, der die Ruine vom Hofzumberge trägt. In: *Sitzungsberichte der kurländischen Gesellschaft für Literatur und Kunst aus den Jahren 1864 bis 1871 (Die Veröffentlichungen des Kurländischen Provinzial-Museums inbegriffen)*. Mitau, S. 64 (131–132).
- Krüger E., 1884 d. Zwei Steinbeile, gefunden auf dem Felde des Pastorats Krons Sessau. In: *Sitzungsberichte der kurländischen Gesellschaft für Literatur und Kunst aus den Jahren 1864 bis 1871 (Die Veröffentlichungen des Kurländischen Provinzial-Museums inbegriffen)*. Mitau, S. 78–79 (142–143).
- Krüger E., 1884 e. Schädel aus Grabstellen in Hofzumberge. In: *Sitzungsberichte der kurländischen Gesellschaft für Literatur und Kunst aus den Jahren 1864 bis 1871 (Die Veröffentlichungen des Kurländischen Provinzial-Museums inbegriffen)*. Mitau, S. 19 (253).
- Kundziņš K., 1935. Mana mūža gājiens: Atmiņas un apcerējumi. Rīga.
- Libauische Zeitung. *Inland*. 1885.10.18, Nr. 244.
- Libauische Zeitung. *Aus Kur-, Liv- und Estland*. 1919.04.13, Nr. 86.
- Lietuvos TSR administracinio-teritorinio suskirstymo žinynas. 1976. Vilnius.
- Lietuvos TSR archeologijos atlasas. 1974. Red. R. Rimantienė. I. Vilnius.
- Lietuvos TSR archeologijos atlasas. 1977. Red. R. Rimantienė. III. Vilnius.
- Lietuvos TSR archeologijos atlasas. 1978. Red. A. Tautavičius. IV. Vilnius.
- Lietuvos archeologijos bibliografija 1782–1998, 2000. Sud. A. Tautavičius. Vilnius.
- Moora H., 1938. Die Eisenzeit in Lettland bis etwa 500 n. Chr. II Teil: Analyse. Tartu.
- Norvilaitė N., Dakanis B., 2009. Pakruojo dvaro sodyba. In: *Archeologiniai tyrinėjimai Lietuvoje 2008 metais*. Vilnius, p. 224–227.
- Ose I., 2001. Latvijas viduslaiku piļu pētniecība 18.–20. gadsimtā = Latvijas viduslaiku pilis. II. Rīga.
- Rigasche Stadtblätter. *Zur Tagesgeschichte*. 1860.11.17, Nr. 46.
- Rigasche Zeitung. *Inland*. 1861.05.15, Nr. 111.
- Rigasche Zeitung. *Inland*. 1885.10.17, Nr. 240.
- Rigasche Zeitung. *Mitauer Lokal-Nachrichten*. 1909.02.26, Nr. 46.
- Sitzungsberichte der kurländischen Gesellschaft für Literatur und Kunst nebst Veröffentlichungen des kurländischen Provinzial-Museums, aus dem Jahre 1883. 1884, Mitau.
- Sitzungsberichte der kurländischen Gesellschaft für Literatur und Kunst nebst Veröffentlichungen des kurländischen Provinzial-Museums, aus dem Jahre 1885. Mitau, 1886.
- Sitzungsberichte der kurländischen Gesellschaft für Literatur und Kunst und Jahresbericht des Kurländischen Provinzialmuseums aus dem Jahre 1898. Mitau, 1899.
- Sitzungsberichte der kurländischen Gesellschaft für Literatur und Kunst und Jahresbericht des Kurländischen Provinzialmuseums aus dem Jahre 1902. Mitau, 1903.
- Sitzungsberichte der kurländischen Gesellschaft für Literatur und Kunst und Jahresbericht des kurländischen Provinzialmuseums aus dem Jahre 1908. Mitau, 1909.
- Stepiņš P., 2003. Lietuvos Žiemgalos piliakalniai. In: *Lietuvos archeologija*. 24. Vilnius, p. 229–240.
- Stradiņš J., 2009. Zinātnes un augstskolu sākotne Latvijā. Rīga.

Svetikas E., 2009. Lietuvos Didžiosios Kunigaikštystės christianizacija XIV a. pab. – XV a. Archeologiniai radiniai su krikščioniškais simboliais. I. Vilnius.

Šapaitė A., 2012. Pakruojo dvaro sodyba. In: *Archeologiniai tyrinėjimai Lietuvoje 2011 metais*. Vilnius, p. 288–291.

Šnore R., 1930. Dzelzs laikmeta latviešu rotas adatas. In: *Latviešu aizvēstures materiāli*. I. Rīga, lpp. 39–108.

Vasiliauskas E., 2009. A. Bylenšteinas ir Jonišio kraštas. In: *Žemgala*. 2008, Nr. 2 (6) – 2009, Nr. 2 (8), p. 78–79.

Vasiliauskas E., 2009 a. Pašvitinio apylinkės III tūkst. prieš Kr. – XVIII a. (archeologijos duomenimis). In: *Lietuvos lokaliniai tyrimai. Archeologija* [interaktyvus, prieiga per internetą, žiūrėta 2010 01 17], p. 1–24.

Vasiliauskas E., 2010. Kuršo provincijos muziejus ir Šiaurės Vidurio Lietuva. In: *Žemgala*. Nr. 1. p. 6–11.

Vasiliauskas E., 2013. Julijus Doringas – XIX amžiaus Šiaurės Lietuvos tyrėjas, *Archaeologia Lituana*. 14. Vilnius, p. 129–156.

Vasks A., Kalniņa L., 2006. Apdzīvotība un zemkopība Rietumlatvijā agro metālu periodā. In: *Arheoloģija un etnogrāfija*. XXIII. Rīga, lpp. 282–294.

Žiemgaliai. The Semigallians. 2005. Sud. E. Gričiuviėnė. Vilnius.

Медведева М., 2010. Археологическое изучение древностей Латвии в документах второй половины XIX – начала XX в. из фондов научного архива Института истории материальной культуры РАН. In: *Arheoloģija un etnogrāfija*. XXIV. Rīga, lpp. 154–169.

## EDMUND KRÜGER AND HIS ARCHAEOLOGICAL COLLECTION FROM LITHUANIA IN THE COURLAND PROVINCE MUSEUM

Ernestas Vasiliauskas

### Summary

Edmund Carl Julius Krüger (1836–1909), pedagogue, archaeologist, collector, and state advisor, was born in Tartu. His father was Woldemar Friedrich Krüger, a drawing teacher, an artist (a representative of the Baltic German artists (*deutschbaltischer Maler*) of the Tartu school and of the realism and *Biedermeier* styles), and an Estonian lithographic pioneer; his mother was Emilie Dorothea (née Rimmann). He studied chemistry at the University of Tartu during 1855–1859, graduating in 1860. E. Krüger married Mathilie Wilhelmine Luise Kiehnast (born in Tartu in 1833) in 1861 and had seven children by her. In 1861, he arrived in Jelgava (Mitau) (Fig. 2) to live and work, spending the largest part of his life, 48 years, there.

E. Krüger was a member of the Literature and Art Society of Courland (*Kurländischen Gesellschaft für Literatur und Kunst*; hereinafter the Society) during 1863–1909 and Courland Province Museum (*Kurländischen Provinzial Museum*; hereinafter the KPM) (Figs. 3, 4) during 1897–1909. During 1898–1908 he headed the KPM Mineral and Flora Section and belonged to the Prehistoric Antiquities Section (headed by Carl Boy (1898) and Georg Wiedemann (beginning in 1899)). He participated in complex expeditions together with other Society members. For example, it is known that on 14 April 1866 August Bielenstein, together with clergyman August von Raison, E. Krüger, Julius Döring, and others (Rutkowsky) conducted excavations at Tērvete (*Hofzumberge*) and Svētais kalns (*Heiligenberg*) hillforts. Whether he participated with other members in complex expeditions in North Lithuania is unknown. While working at Jelgava *Realschule* (Fig. 1) as a senior teacher, he used to learn about ancient sites (for example, Lokava) from the pupils.

In around 1865 E. Krüger joined the investigation of ancient sites and began to accumulate archaeological finds, mostly from Courland and Kaunas Provinces (Lith. *gubernija*). In about 1895 the collection must have been complete (Fig. 5). It was well looked after and each find spot was recorded. (The fate of the list of finds is unknown.) E. Krüger, as shown in his obituary, had accumulated a rich collection of natural, archaeological, and historical artefacts as well as manuscripts, coins, and other antique rarities (Rigasche, 1909, S. 5; Düna, 1909, S. 5). In 1901 KPM bought his collection of 1200 finds (184 stone artefacts (123 axes with a shaft hole, 22 celts, and fire strikers), 867 metal artefacts (219 iron, 648 bronze, 9 silver (5 heart-shaped brooches, 2 pendants, 1 bracelet, and 1 ring), 42 cowry shells, 27 amber beads, 26 glass beads, 9 ‘urn’ sherds, and a multitude of other items (Sitzungsberichte, 1903, S. 49–50).

He should be known to Lithuania as the owner of the largest collection of archaeological finds from Lithuania (138 artefacts, 11% of the entire collection), which was acquired by KPM in 1901. The biggest part of it consisted of 1<sup>st</sup>–17<sup>th</sup>-century finds collected at nine localities (Deglėnai, Glebava, Karašilis, Pakruojis, Paliečiai, Ramygala, Suginėčiai, and Zarasai Neighbourhoods (Lith. *apylinkė*), there being no data about other localities). The E. Krüger collection also included a collection of flint and stone axes and bore cores (54 artefacts) from various Lithuanian localities, beginning with then Zarasai (*Nowoaleksandrowsk*) County and ending with Telšiai and Marijampolė–Kalvarija Neighbourhoods (from 30 identified find spots) (Figs. 5–14) (Table 1). The finds were mainly collected from then Panevėžys County, where the mostly German landlords, many of them also Society and

KPM members, had manors. It is difficult to say how the artefacts were collected. It is very likely that E. Krüger acquired these collections by visiting North Central Lithuanian manors (mostly in Pakruojis and Žeimelis Neighbourhoods, which belonged to von der Ropp and von Grotthuss). The Suginėiai finds were probably acquired during the 1883 expedition to Lokava. Some of the finds were apparently given to him by pupils from Lithuania who were studying in Jelgava. It is likely that some were acquired from other collectors. The possibility should not be rejected that E. Krüger could have excavated some archaeological sites that were being destroyed.

There is only one publication about ancient Lithuanian sites, i.e. the 1883 issue about Lokava hillfort (Akmenė District). In all, six bibliographical items are ascribed to E. Krüger during 1865–1883. These describe the excavations conducted in the vicinity of Kalnamuiža (*Hofzumberge*,

Tērvete) masonry castle and the artefacts discovered there (1865–1866), the Sesava (*Krons Sessau*) stone axes (1866), a skull found at Tērvete old cemetery (1868), and a paper, read at a 1865 Society session, about the work of Constantin Caspar Andreas von Grewingk (1819–1887), *Das Steinalter der Ostseeprovinzen Liv-, Esth- und Kurland und einiger angrenzenden Landstriche* (Dorpat, 1865), and stone artefacts preserved in KPM.

In classifying his Lithuanian material on the basis of the sites, 2 barrow cemeteries and 15<sup>th</sup>–16<sup>th</sup>-century old cemeteries created later in them, 5 cemeteries, 1 hillfort, and 2 manor sites were distinguished, their chronology ranging from the Late Neolithic – 1<sup>st</sup> century AD to the 17<sup>th</sup> century. E. Krüger's contribution to Lithuanian research lies in the abundance of the archaeological material he accumulated and in the information it provides.

*Vertė Jeffrey Arthur Bakanauskas*

*Įteikta 2014 m. balandžio mėn.*

Lentelė. E. Kriugerio tūnaginių, akmeninių kirvelių ir jų išgrąžų rinkinio iš Kauno ir kt. gubernijų radavietės. Sudarė E. Vasiliauskas  
 Table. A collection of E. Krüger flint and stone axes and bore cores from find spots in Kaunas and other provinces. Compiled by E. Vasiliauskas.

Eil. Nr.	Radinys	Vietovė	Vietovė (vok./lat.)	1865 m. žemėlapyje	Apskritis	In. Nr.	Taf.	Saugojimo vieta, in. Nr.	Ilg., pl., st.	Literatūra
	sirėlės antgalis, tūn.	Latvija, Kušas	<i>Kurzeme</i>			278	20			
	kirvis įteriamasis, tūn.	Latvija, Aizputės nov.	<i>Pilenieku mājas, Paudres pag., Aizputes apr.</i>		Aizputės	279				
	kirvis įteriamasis, tūn.	Latvija, Vircavos apyl.	<i>Vircavos pag., Jelgavas apr.</i>		Jelgavos	280		JVMM II-53		
	kirvis įteriamasis, tūn.	Latvija, Kušas	<i>Kurzeme</i>			281		JVMM II-54		
1	kirvis įteriamasis, tūn.	Telšių apyl.	<i>Telši</i>	<i>Тельше</i>	Telšių	282		JVMM II-3132	7,5 × 4,7 × 2,7	
2	kirvis įteriamasis, tūn.	Kumpikai, Degatčių sen., Telšių r. sav. (?)	<i>Rupinki mē., Telšu apr., Kaunas gub.</i>	<i>Кумпикаи</i>		283		JVMM II-55 / LNM EM 1619:77	9 × 4,8 × 3,2	
3	kirvis įteriamasis, tūn., fragm.	Gučūnai, Kamajų sen., Rokškio r. sav. (?)	<i>Df. Gruschuna, Kr. Oloshcka</i>			284			3,2 × 3,7 × 1,9	
4	tūnag. dirb. fragm.	Ukmergės apyl.	<i>Kr. Wilkomir, Govv. Kovno</i>	<i>Вилькомиръ</i>	Vilkmergės	285			4,2 × 3,5 × 1,9	
		Vokietija, Arnsbergas	<i>Deutschland, Arnsberg</i>			286				
		Vokietija, Arnsbergas	<i>Deutschland, Arnsberg</i>			287		JVMM II-32		
		Šiaurės Amerika, Florida	<i>Nord Amerika, Florida</i>			288		JVMM II-46		
	galąstuvas	Estija	<i>Helme, Igaunija</i>			289				
	kirvis įteriamasis, tūn.	Lenkija, Balstogės apyl.	<i>St. Bjalostok, Polija</i>		Balstogės	290		JVMM II-3015	11,5 × 5,5 × 3,1	
	kirvis įteriamasis	Baltarusija	<i>Govv. Minsk, Kreis Borissov</i>			291	26	JVMM II-2135 / LNM EM 1985:1		Vasiliauskas, 2009 a, pav. 2
	kirvis įteriamasis	Baltarusija	<i>Govv. Mogiliov</i>			292		JVMM II-119 / LNM EM 1986:1		Vasiliauskas, 2009 a, pav. 2
	kirvis įteriamasis	Latvija, Rėzeknės apskr.	<i>Govv. Vitepsk, Kreis Reschiza</i>		Rėzeknės	293		JVMM II-3130		Vasiliauskas, 2009 a, pav. 2
	kirvis įteriamasis	Latvija, Rėzeknės apskr.	<i>Govv. Vitepsk, Kreis Reschiza</i>			294		JVMM II-147		Vasiliauskas, 2009 a, pav. 2
5	kirvio išgrąža	Ērgļi, Budbergas pag., Bauskas nov., Latvija	<i>Gut Roth Pontienon</i>		Panevėžio	295			4,6 × 1,5	Vasiliauskas, 2009 a, pav. 2
6	kirvio išgrąža	Gudeliai, Pakruojo r. sav.	<i>Dorf Gudeli</i>	<i>Гудели</i>		296		JVMM II-59	2,4 × 1,6	Vasiliauskas, 2009 a, pav. 2
	kirvio išgrąža	Latvija, Rėzeknės apskr.	<i>Govv. Vitepsk, Kreis Reschiza, Gut Gailalnow</i>		Rėzeknės	297				Vasiliauskas, 2009 a, pav. 2
	kirvio išgrąža	Latvija, Rėzeknės apskr.	<i>Govv. Vitepsk, Kreis Reschiza, Gut Gailalnow</i>			298		JVMM II-25		Vasiliauskas, 2009 a, pav. 2
	kirvio ruošinys	Latvija, Kušas	<i>Kurland</i>		?	444				Vasiliauskas, 2009 a, pav. 2
7	kirvis su skylė kotui, fragm.	Svédasai	<i>Мястечко Свядосце</i>	<i>Свядосце</i>	Vilkmergės	309	25	JVMM II-3057 / LNM EM 879:15	5,5	
8	kirvis su skylė kotui, fragm.	Gykiai, Svėdasų sen., Anykščių r. sav.	<i>Swiadoszce, Giko ciems</i>	<i>Гикаи</i>		310		JVMM II-3051 / LNM EM 879:16	?	
9	kirvis su skylė kotui	Vikonas, Svėdasų sen., Anykščių r. sav.	<i>Swiadoszce, Vikanų ciems</i>	<i>Виконе</i>		311		JVMM II-114 / LNM EM 777:11	7,5 × 4,2 × 4,8	
10	kirvis su skylė kotui, fragm.	Butėnai, Svėdasų sen., Anykščių r. sav.	<i>Swiadoszce, Buziana ciems</i>	<i>Бузяны</i>		312		JVMM II-3073 / LNM EM 879:9	9,9 × 5,24,5	
11	kirvis su skylė kotui	Debeikiai sen., Anykščių r. sav.	<i>Dobeisk, Uscira</i>	<i>Добеиск, Гинтина</i>		313		JVMM II-2142 / LNM EM 879:6	7,9 × 4,1 × 3,8	
12	kirvis su skylė kotui, fragm.	Anykščių r. sav.	<i>Dobeisk, Gintina</i>	<i>Гинтина</i>		314		JVMM II-3065 / LNM EM 879:9	8,7 × 5,5 × 4	



Lentelė (tęsinys). E. Kriugerio titnaginių, akmeninių kirvelių ir jų išgražų rinkinio iš Kauno ir kt. gubernijų radavietės. Sudarė E. Vasiliauskas  
Table (continued). A collection of E. Krüger flint and stone axes and bore cores from find spots in Kaunas and other provinces. Compiled by E. Vasiliauskas.

13	kirvis su skyle kotui, fragm.	Šileikiai, Leliūnų sen., Utenos r. sav.	Dobeisk, Sileikas s.	Шилейки		315	JVMM II-3058 / LNM EM 879:13	5 × 5,3 × 4,1	
14	kirvis su skyle kotui	Ažučiai, Debeikių sen., Anykščių r. sav. (?)	Wolost Dobeisk, Umugry	Ажугурь		316		12,2 × 5,3 × 4,6	
15	kaplis (?)	Daumantai, Kavarsko sen., Anykščių r. sav.	Wolost Kovarsk, Dorf Dowmonty	Давюнта		317	JVMM II-3013 / LNM EM 777:13	11,1 × 5,6 × 4,9	
16	kirvis su skyle kotui, fragm.	Kavarsko apyl.	Wolost Kovarsk, Dorf Klimischiza	Коварскъ		318	JVMM II-3049 / LNM EM 879:14	10,8 × 5,5 × 4,5	
17	kirvis su skyle kotui	?	Užanas muža (Ilteneza)			319	JVMM II-2127 / LNM 1984:3	9,3 × 5,7 × 5,3	
18	kirvis su skyle kotui	Mikačiai (?)	Mikanza, Kauņas gub.			320	JVMM II-3024 / LNM EM 879:1	8,9 × 5,4 × 4,7	
19	kirvis su skyle kotui	Slavineiškis, Kupiškio sen., Kupiškio r. sav.	Kupisk, Slawjanischka	Славянцшкка		321	JVMM II-3059 / LNM EM 879:2	9,1 × 5,3 × 3,8	
20	kirvis su skyle kotui	Pupėnai (?)	Wolost Pupanly, Edupanzy			322	JVMM II-3093 / LNM EM 879:7	11 × 6,2 × 3,9	
21	kirvis su skyle kotui	Ukmergės apyl.	Wilkomir, Gouv. Kovno	Вилькомирь		323	JVMM II-65	9,1 × 5,8 × 4,7	
22	kirvis su skyle kotui	Ukmergės apyl.	Wilkomir, Gouv. Kovno			324	JVMM II-84 / LNM EM 879:3	9,5 × 5,6 × 4,5	
23	kirvis su skyle kotui, fragm.	prie Šventosios upės	Ufer der Swenta, Kr. Wilkomir			325	JVMM II-3064 / LNM EM 879:12	5,8 × 5,4 × 4,2	
24	kirvis su skyle kotui	Balninkai, Balninkų sen., Molėtų r. sav.	Flecken Balnika, Kr. Wilkomir			326	JVMM II-3063 / LNM EM 879:5	8,9 × 5,7 × 5,1	
25	kirvis su skyle kotui	Balninkai, Balninkų sen., Molėtų r. sav.	Flecken Balnika, Kr. Wilkomir			327	JVMM II-72 / LNM EM 879:8	8,3 × 4,9 × 4,5	
26	kirvis su skyle kotui	Radšava, Kukuiškių sen., Utenos r. sav.	Gut Radischewsky, Kreis Utenos r. sav.			328		8,5 × 4,3 × 3,7	
27	kirvis su skyle kotui	Baltarusija, Lydos apyl.	Lidas apr., Irltas gub., Polija			329	24 JVMM II-3017 / LNM EM 1734:2	14 × 6,3 × 4,8	
28	kirvis su skyle kotui	Bendrė, Alytaus r. sav.	Gut Bendry, Polen			330		11,8 × 3,2 × 5,7	
29	kirvis su skyle kotui, fragm.	Bendrė, Alytaus r. sav.	Gut Bendry, Polen			331	JVMM II-153	6,9 × 5,8 × 4,6	
30	kirvis su skyle kotui	Bendrė, Alytaus r. sav.	Gut Bendry, Polen			332	JVMM II-3033	5,5 × 4,4 × 4,2	
31	kirvis su skyle kotui, fragm.	Kalvarijos apyl.	Kr. Kabary, Polen	Kalvarijos		333	JVMM II-3000	9,8 × 4,9 × 4,5	
32	kirvis su skyle kotui	Šaltupis, Išlaužo sen., Prienų r. sav. (?)	Saltupie nż., Marijampoles apr., Suwalku gub.	Marijampoles		334	JVMM II-3060 / LNM EM 1718:1	6 × 4,8 × 3,9	
33	kirvis su skyle kotui, fragm.	Rusija	Gut Sofenka, Gouv. Samara, Russland			335	JVMM II-3110		
34	kirvis su skyle kotui, fragm.	Rusija	Gut Sofenka, Gouv. Samara, Russland			336	JVMM II-3053		
35	kirvis su skyle kotui, fragm.	Telšių apskr.	Kreis Telschi	Тельше		375	23 JVMM II-132 / LNM EM 1984:1	9,4 × 6 × 4,6	Vasiliauskas, 2010, pav. 5
		Telšių apskr.	Kreis Telschi			376		10,8 × 6 × 5	Vasiliauskas, 2010, pav. 5
		Telšių apskr.	Kreis Telschi			377		4,9 × 4,9 × 4,3	Vasiliauskas, 2010, pav. 5
		Telšių apskr.	Kreis Telschi			378	JVMM II-3092 / LNM EM 1984:6	8,4 × 5,1 × 2	Vasiliauskas, 2010, pav. 5

## Lentelė (tęsinys). E. Kriugerio titnaginių, akmeninių kirvelių ir jų išgražų rinkinio iš Kauno ir kt. gubernijų radavietės. Sudarė E. Vasiliauskas

Table (continued). A collection of E. Krüger flint and stone axes and bore cores from find spots in Kaunas and other provinces. Compiled by E. Vasiliauskas.

36	kirvis su skytle kotui	Telšių apskr.	Kreis Telschi			379				7,4 × 4,8 × 4,3	Vasiliauskas, 2010, pav. 5
37	kirvis su skytle kotui	Jakašiai, Betygalos sen., Raseinių r. sav.	Gut Jakaischen (Lelaischen)		Raseinių (?)	380				11,7 × 5 × 5,4	Vasiliauskas, 2010, pav. 5
38	kirvis su skytle kotui	prie Dubysos upės	an der Dobisa		Raseinių (?)	381				7,3 × 4,6 × 3,6	Vasiliauskas, 2010, pav. 5
39	kirvis su skytle kotui	Pakruojis	Gut Pakroi		Panevėžio	382				8,8 × 4,6 × 2,6	Vasiliauskas, 2010, pav. 5
40	kirvis su skytle kotui	Budberge, Bauskas nov., Latvija	Gut Gemauert Ponienon			383				10,9 × 4,7 × 4,8	Vasiliauskas, 2010, pav. 5
41	kirvis su skytle kotui	Budberge, Bauskas nov., Latvija	Gut Gemauert Ponienon			384				13,4 × 4,7 × 5,2	Vasiliauskas, 2010, pav. 5
	kirvis su skytle kotui	Latvija, Rėzeknės apskr.	Gouv. Vitebsk, Režiza			385					Vasiliauskas, 2010, pav. 5
	kirvis su skytle kotui	Latvija, Rėzeknės apskr.	Gouv. Vitebsk, Režiza			386					Vasiliauskas, 2010, pav. 5
	kirvis su skytle kotui	Baltarusija	Gouv. Minsk, Kreis Borissow			387					Vasiliauskas, 2010, pav. 5
	kirvis su skytle kotui	Baltarusija	Gouv. Minsk, Kreis Borissow			388					Vasiliauskas, 2010, pav. 5
	kirvis su skytle kotui	Baltarusija	Gouv. Minsk, Kreis Borissow, Gut Chvlopel			389					Vasiliauskas, 2010, pav. 5
42	kirvis su skytle kotui		Malunischli		Zarasų	405	22			10,9 × 4,7 × 5,1	
43	kirvis su skytle kotui	Čedasai, Rokiškio kaimiškoji sen., Rokiškio r. sav.	Flecken Tschadosi, Kr. Nowo-Aleksandrowsk	Чадосы		406				15,6 × 4,9 × 6,1	
44	kirvis su skytle kotui	Čedasai	Tschadosi			407				14,1 × 5,6 × 5	
45	kirvis su skytle kotui		Dorf. Romanischli, Gut Sawadowy			408				9,2 × 4,8 × 4,7	
46	kirvis su skytle kotui, fragm.		Dorf. Romanischli, Gut Sawadowy			409				5,8 × 6	
47	kirvis su skytle kotui	Mazeikiai, Obelių sen., Rokiškio r. sav.	Dorf. Moscheiki	Мажеіка		410				12,9 × 5,7 × 4,6	
48	kirvis su skytle kotui		Derkaltes mž., Novo-Aleksandrowskas apr.			411				13,3 × 6,4 × 5,9	
49	kirvis su skytle kotui	Kalmelis, Joniškio r. sav.	Dorf. Gurka, Wolost Anschiska	Гурка	Šiaulių	412				11,7 × 3,2 × 5,6	
50	kirvis su skytle kotui, fragm.	Liesai, Pakruojo r. sav.	Gut. Ljasa	Мал. Лясы	Panevėžio	413				11,1 × 6,3 × 5,4	
51	kirvis su skytle kotui	Deglėnai, Pušaloto sen., Pasvalio r. sav.	Dorf Degltan, Bez. Mالدutschan,	Дэгланы		414				8,9 × 5 × 4,2	
52	kirvis su skytle kotui		Gut Okolzy, DUBY	Гут Околзы		415				17,8 × 7,9 × 7	
53	kirvis su skytle kotui	Butnūnai, Guostagalio sen., Pakruojo r. sav.	Gut Butnian	Бутніоны		416				12,7 × 5,5 × 4,1	
54	kirvis su skytle kotui, fragm.	Plavėjai, Dūkšto sen., Ignalimos r. sav. (?)	Gut Polawen	Плавесь	Zarasų	417				5,9 × 5,4 × 4,2	