

Nauji lietuviškų Jogailos monetų radiniai Rytų Lietuvoje

Stanislovas Sajauskas

ĮVADAS

2006 m. numizmatikos pasaulyje pasirodė informacija apie Jogailos monetų radinius Rytų Lietuvoje. Pirmoje publikacijoje (Ivanauskas, 2006, p. 121–122) fragmentiškai užsiminta, kad kažkur, netoli Širvintų, rasta 13 lietuviškų Jogailos monetų, deja, nepateikiant nė vienos jų aprašymo ar fotografijos. Kadangi iki šiol Jogailos monetų radinių buvo palyginti nedaug, be to, dauguma radinių yra muziejuose, žinia apie naują radinį privertė mus suklusti. Netrukus T. Ostrausko straipsnyje (Ostrauskas, 2006, p. 157–166) pasirodė išsamūs kai kurių šių monetų¹ aprašai ir atvaizdai. Tai buvo Jogailos monetos, kurių averse pavaizduotas Vytis su kalaviju, reverse – Dvigubas kryžius heraldiniame skyde. Autoriaus teigimu, šios monetos pasklido kolekcininkų rinkoje ir pateko į privačius rinkinius Lietuvoje, dalis buvo išvežta į Baltarusiją.

Informacija apie kolekcininkų rinką ir privačius rinkinius pasitvirtino. Lietuvos kolekcininkų klubuose bendraujant su numizmatikos mėgėjais mums pavyko gerokai papildyti iki tol turėtus žinias apie šį Jogailos monetų radinį, kurį sąlyginai vadinsime Rytų Lietuvos lobiu². Pagal nepatvirtintą informaciją, metalo detektoriumi monetų buvo ieškoma apie 0,1 ha ploto dirbamos žemės sklype net ketverius metus, matyt, šil tuoju metų laiku. Naujų monetų pasirodydavo per visą laikotarpį nuo 2006 m. iki 2008 m. rudens. Dauguma jų pateko į privačius rinkinius, kai kurios mūsų matytos ir nufotografuotos monetos vėliau buvo parduotos interneto aukcione; keletą monetų įsigijo Lietuvos

muziejai. Sprendžiant iš V. Ruzo informacijos apie Lietuvos banko muziejaus 2006 m. įsigytas monetas (Pyžac, 2008, c. 41–47), keletas Rytų Lietuvos lobio monetų Vytis / Dvigubas kryžius pateko į Lietuvos banko muziejų. Vieną monetą įsigijo Nacionalinis M. K. Čiurlionio dailės muziejus.

Šio straipsnio tikslas – paskelbti autoriaus matytas ir, savininkams maloniai leidus, nufotografuotas bei pamatuotas monetas, kurių dauguma nėra paskelbtos. Manytume, kad taip bus išsaugota šimtmečiais artojų sklaidyto ir lobių ieškotojo surinkto unikalaus lobio mokslinė vertė. Tiesa, dėl laisvosios rinkos permainingumo autoriui būtų sunku tiksliai nurodyti dabartinę visų monetų buvimo vietą, todėl pasitenkinsime tik nuorodomis į muziejus ir privačius rinkinius.

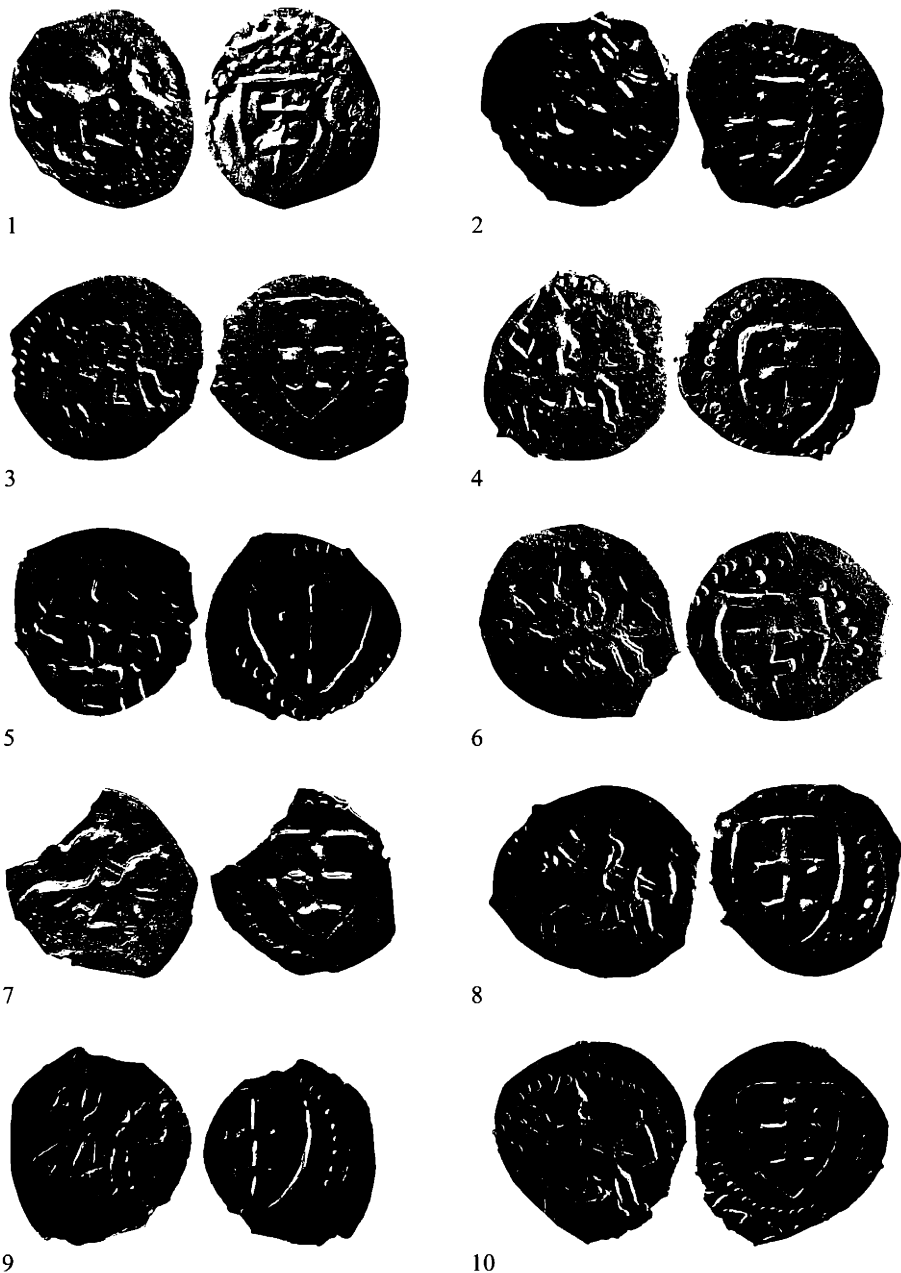
RYTŲ LIETUVOS LOBIO MONETOS

Mums pavyko surinkti patikimą informaciją apie 36 monetas. Jos parodytos 1–3 pav. 32 iš jų metrologija ir trumpi aprašai pateikti lentelėje.

Analizuojant surinktus duomenis paaiškėjo, kad mūsų aprašomoje Rytų Lietuvos lobio dalyje yra 3-ų tipų Jogailos monetų. Daugiausia (33 vnt.) – tai populiariausios Jogailos monetos Vytis / Dvigubas kryžius. Iš jų 20 monetų Vytis orientuotas dešininė ir 14 monetų – kairėn. Visose jose Vytis pavaizduotas su kalaviju. Šio tipo monetų vidutinė masė yra 0,349 g. Pastarieji du požymiai rodo, kad lobyje buvusios šio tipo monetos yra jaunesnės, nei Vilniaus Žemutinės pilies lobio monetos (Remecas, 2003), kuriose pavaizduotas Vytis, ginkluotas ietimi (vid. masė 0,554 g). Dauguma monetų yra geros būklės, tačiau tik keliose yra aplinkinės legendos fragmentų (paskirų grafemų kirilika). Tai būdinga vėlyvesnėms mažesnio svorio Jogailos monetoms. Iš viso lobyje galėjo būti per 60 monetų, todėl Rytų Lietuvos lobis yra didžiausias Jogailos monetų Vytis / Dvigubas kryžius lobis, didesnis nei Raudondvario (Vilniaus r.) (7 vnt.) (Aleksiejūnas,

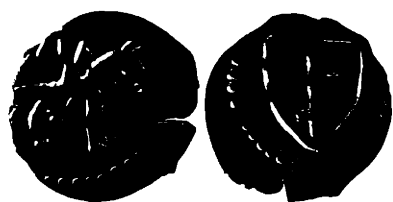
¹ Sprendžiame pagal tai, kad straipsnio autorius išnašoje nurodo keturių monetų fotografijas gavęs iš E. Ivanausko.

² Sąlyginumą lemia tai, kad neiški tiksliai radavietė. Nors akivaizdu, kad kalbama apie XIV a. pabaigoje paslėptą monetų lobį, tačiau vėliau, dirbant žemę, jis buvo suardytas ir išsklaidytas didelėje teritorijoje, o kelerius metus ieškojus rastos monetos veikiausiai sudaro tik dalį lobio.



1 pav., a. Rytų Lietuvos lobio monetos Vytis / Dvigubas kryžius (Vytis →)

Abb. 1. Die Münzen aus ostlitauischem Schatz. Vytis/Doppelkreuz (Vytis →).



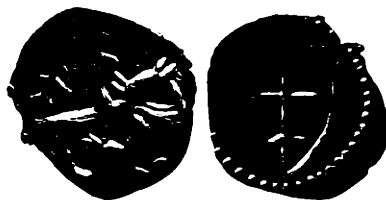
11



12



13



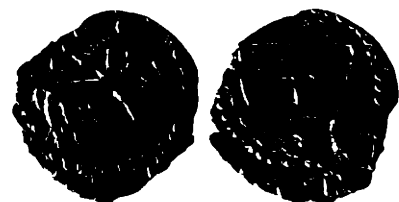
14



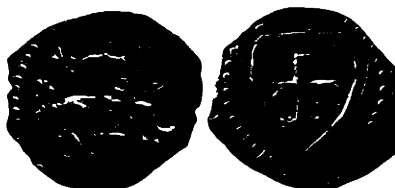
15



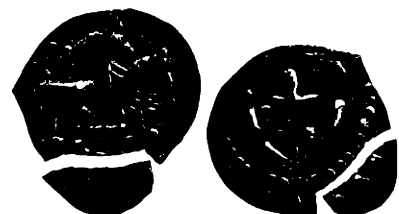
16



17



18

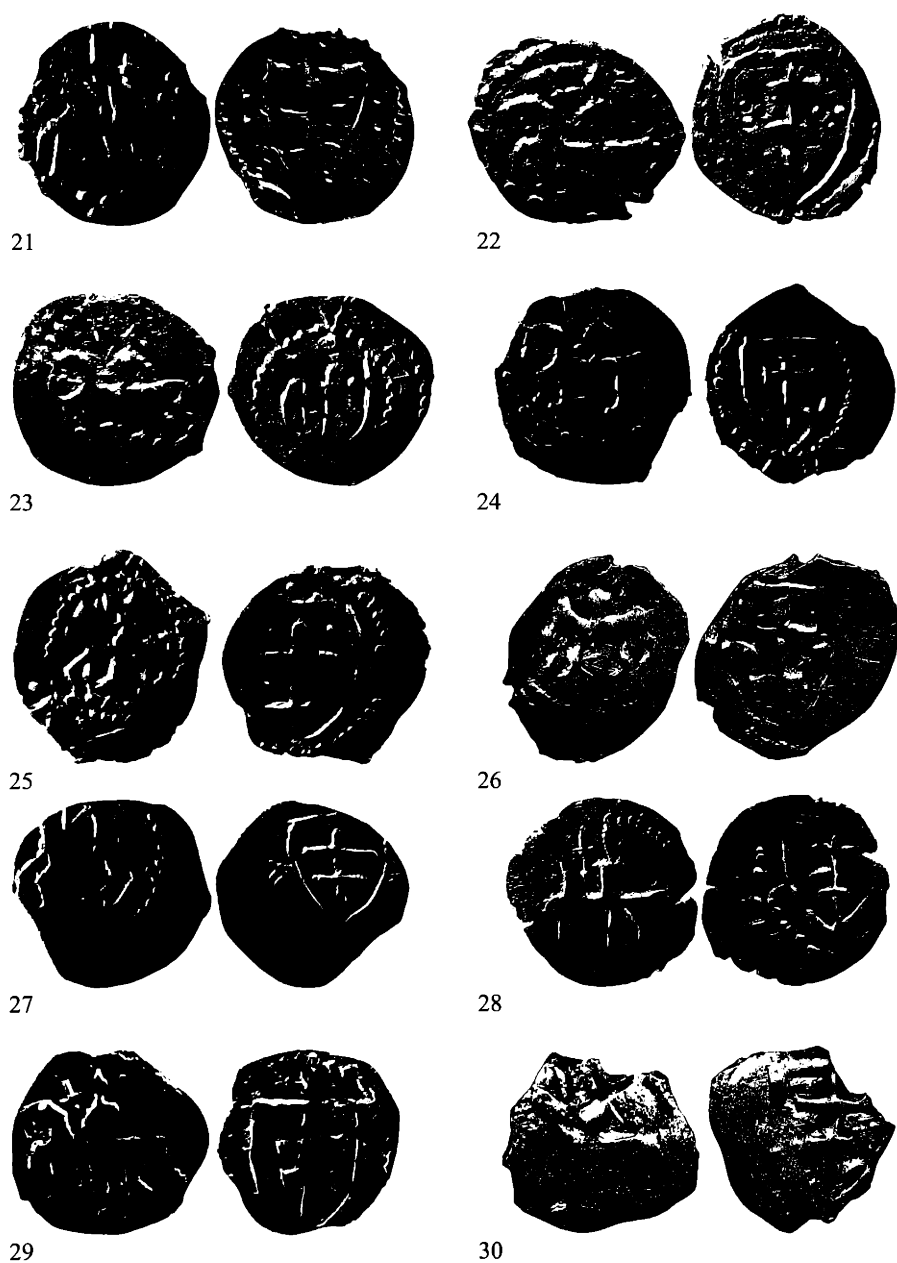


19



20

1 pav., b. Rytų Lietuvos lobio monetos Vytis / Dvigubas kryžius (Vytis →)



2 pav., a. Rytų Lietuvos lobio monetos Vytis / Dvigubas kryžius (Vytis ←)
Abb. 2. Die Münzen aus ostlitauschem Schatz. Vytis/Doppelkreuz (Vytis ←).



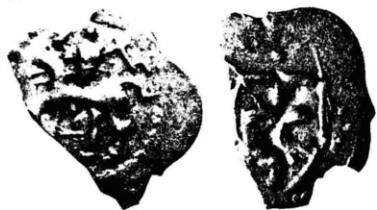
31



32



33



34

2 pav. b. Rytų Lietuvos lobio monetos Vytis / Dvigubas kryžius (Vytis ←)



35



36

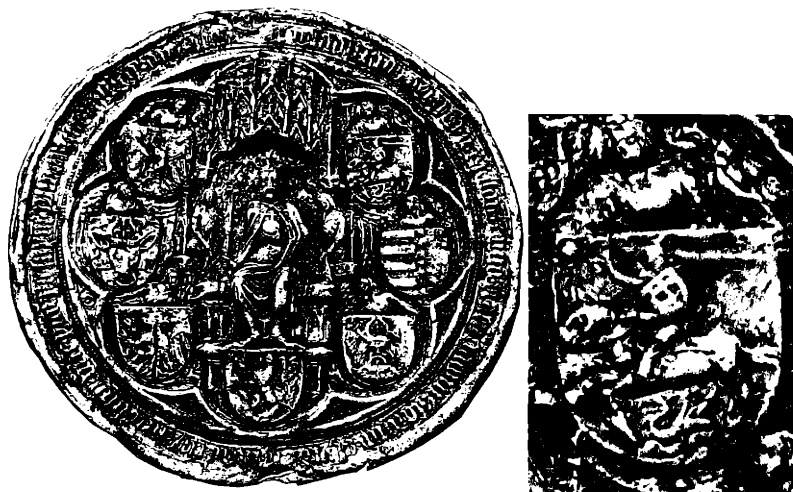
3 pav. Rytų Lietuvos lobio monetos Dvigubas kryžius / Slibinas

Abb. 3. Die Münzen aus ostlitauischem Schatz. Vytis/Drachen.

2000, p. 85–87), Vilniaus Žemutinės pilies (14 vnt.) (Remecas, 2003) lobiai.

Kai kurių monetų averse arba reverse po vieną arba grupėmis įkalta po kelis taškus. Averse po vieną tašką įkalta 4-oje, 9-oje monetose, trijų taškų grupė – 15-oje, 32-oje monetose, dvi grupės po tris taškus (po žirgu ir raiteliui už nugaros) – 22-oje monetose. Kitais atvejais

taškais monetos pažymėtos reverse, prie heraldinio skydo ir (arba) jo viduje tarp kryžiaus kryžmų: 6-oje monetose įkalta vienas taškas virš skydo; 22-oje – po du taškus viršuje ir abipus skydo; 26-oje – taškas virš skydo ir 3 taškai skydo viduje, dvigubo kryžiaus segmentuose; 23-ioje – tarp kryžmų iš abiejų kryžiaus pusių po 3 taškus; 35-oje – taškas virš skydo ir 3 taškai iš dešinės



4 pav. Lenkijos karaliaus Jogailos majestotinis antspaudas ir jo detalė.
1388 m. Dešinėje viršuje – LDK herbas – Vytis su slibinu po kojomis

Abb. 4. Majestätische Stempel von König Jogaila und ihr Detail. 1388.

Oben rechts – das Wappen des Großfürstentum Litauen – Vytis mit dem Drachen unter der Füßen.

(tikėtina, kad spaude 3 taškai buvo ir skydai iš kairės, tačiau, pasislinkus spaudui, neiškalti). Manome, kad taškais, įkaltais skirtingose spaudo vietose, arba jų grupėmis savo gaminį (spaudus) žymėjo spaudų raižytojai.

Dauguma šių monetų žinomos ir aprašytos numizmatinėje literatūroje (Aleksiejūnas, 2000, p. 85–98), tačiau tarp jų yra monetų, besiskiriančių esminiais požymiais. Tarkim, 27-os monetos reverse abipus dvigubo kryžiaus skydo įkalti iki tol nežinomi spaudo raižytojo ženklai > - >³.

Naujo tipo unikali Jogailos moneta 5-oje lentelėje pažymėta 34-uju numeriu. Jos išskirtinis požymis yra Dvigubas kryžius, pavaizduotas averse prie raitelio nugaros. Dvigubas kryžius yra su užlenktu apatiniu skersiniu \ddagger ir be skydo⁴. Matyt, dėl monetos skersmens mažumo dvigubam kryžiui iškalti pristigo vietos, todėl kitose monetose buvo atsisakyta jų kalti. Juolab kad Dvigubam kryžiui pavaizduoti monetose skirtas visas aversas.

³ Veikiausiai būtent šio ženklo dėl prastos iliustracijos kokybės negalėjo identifikuoti T. Ostrauskas (Ostrauskas, 2006, p. 164).

⁴ Kernavėje (Kriveikiškių kapinyne) rasta ir A. Luchtano aprašyta moneta (Luchtanas, 2002, p. 180), matyt, taip pat priskirtina šiam tipui, nes jos averse įžiūrimas Dvigubo kryžiaus fragmentas.

Svarbi Rytų Lietuvos lobio sudedamoji dalis yra dvi labai retos Jogailos monetos (Nr. 35, 36), kurių vienoje pusėje pavaizduotas Dvigubas kryžius heraldiniame skyde, reverse – mūsų ilgai neidentifikuotas siužetas, nepanašus nė į vieną mūsų gyvenimo objektą (Sajauskas, 1998, p. 42–43; Sajauskas, Kaubrys, 2006, p. 36). Daugiausia šių monetų buvo rasta Vilniaus Žemutinės pilies lobyje (Remecas, 2003), tačiau dėl prastos monetų būklės ir žemo kalybos lygio vis dėlto ir radus šį lobį identifikuoti mįslingą vaizdą nepavyko. Tiesa, kolekcininkas E. Ivanauskas šiame objekte išvelgė žiedu susisukusią žuvį (Ivanauskas, 2000, p. 49–51), teigdamas, kad tokia žuvis – tai krikščionybės simbolis, o žuvis pavidalo žiedas esą buvo naudojamas kaip popiežiaus mažasis signetinis antspaudas. Be to, popiežius Urbonas (1378–1389) tokį žiedą esą dovanojęs Jogailai Lietuvos 1387 m. krikšto proga, ir tai davę pagrindą Jogailai šį simbolį pavartoti monetose (Ivanauskas, Balčius, 1994, p. 28–30). Taip į Lietuvos Didžiosios Kunigaikštystės (LDK) numizmatiką ši moneta įėjo kaip „žuvies“ arba „žuvis-žiedo“ moneta. Deja, šioje versijoje vienintelis tikras dalykas, kad aptariamoji moneta, kaip ir visos kitos su Dvigubu kryžiumi, yra susijusi su Lietuvos krikštu (Sajauskas, 1998, p. 75–77).

Apžiūrinėdami Rytų Lietuvos lobio monetą Nr. 35 įsitikinome, kad vadinamosios „žuvies-žiedo“ monetos reverse yra pavaizduota ne žuvis, bet mitologinė būtybė – Slibinas (drakonas) (Sajauskas, 2007, p. 61; Sajauskas, 2008, p. 116–120), turintis liūto galvą, paukščio sparnus, driežo liemenį ir gyvatės uodegą (Ramonienė, 1997, p. 147–148). Pažymėsime, kad Jogailos heraldikoje Slibinas žinomas jau seniai. Lenkijos karaliaus Jogailos 1388 m. majestotiniame antspaude LDK herbas pavaizduotas kaip šarvuotas riteris ant žirgo, kalaviju kertantis po žirgo kojomis susiraičiusį slibiną (4 pav.). Abipus slibino matyti sulaužytos ieties dalys. Slibinas taip pat pavaizduotas Jogailos sarkofage, valdovo pamintas po kojomis (Dobrowolski, 1956). Taip pat žinoma freskų, kuriose Jogaila, kaip Lietuvos krikštytojas, vaizduojamas Šv. Jurgio poza, ietį primenančiu kryžiumi duriąs slibiną. Aprašomose monetose Slibinas yra pavartotas kaip krikštu nugalėto blogio (pagonybės) simbolis, derantis prie Jogailos, kaip Lietuvos krikštytojo, įvaizdžio.

Rytų Lietuvos lobyje buvusių ir mūsų nufotografuotą antrąją monetą Dvigubas kryžius / Slibinas (Nr. 36) vėliau įsigijo Lietuvos banko muziejus. Vidutinė šių monetų masė yra 0,405 g.

Lyginant Rytų Lietuvos ir Vilniaus Žemutinės pilies lobių sudėtis pažymėtina, kad juos sieja abiejuose lobiuose rastos monetos Dvigubas kryžius / Slibinas.

LITERATŪRA

- Aleksiejūnas V., 2000. Lietuviškos monetos su Vyčiu ir Dvigubu kryžiumi skyde. In: *Numizmatika*. Nr. 1, p. 85–98.
- Dobrowolski T., 1956. Uwagi o nagrobku Władysława Jagiełły w katedrze Wawelskiej. In: *Rocznik historii sztuki*. T. 1. Wrocław.
- Ivanauskas E., 2000. Krikščioniškieji simboliai Jogailos ir Vytauto monetose. In: *Numizmatika*. Nr. 1, p. 47–52.
- Ivanauskas E., 2006. Vielinės XIV–XV a. lietuviškos monetos: nauji duomenys. In: *Tarptautinės numizmatikos konferencijos pranešimų tezės*. Vilnius, p. 121–122.
- Ivanauskas E., Balčius M., 1994. Lietuvos Didžiosios Kunigaikštystės lydiniai ir monetos nuo 1387 iki 1495 metų. Vilnius, p. 28–30.
- Luchtanas A., 2002. Kernavė – litewska Troja. Warszawa, p. 180.
- Ostrauskas T., 2006. Nauji duomenys apie Jogailos monetų radinius Lietuvos teritorijoje. In: *Numizmatika*. Nr. 4–5, p. 157–166.

SANTRUMPOS

- PR – privatus rinkinys
LBM – Lietuvos banko muziejus

Kadangi Rytų Lietuvos lobyje nebuvo nė vienos ankstyvesnės atmainos (Vytis su ietimi) Jogailos monetos, darytina išvada, kad Rytų Lietuvos lobis paslėptas vėliau, nei Vilniaus Žemutinės pilies lobis.

IŠVADOS

1. Rytų Lietuvos lobis yra didžiausias Jogailos monetų Vytis / Dvigubas kryžius lobis ir vienas svarbiausių lietuviškos numizmatikos lobių, mokslinė vertė prilygstantis Šančių, Verkių, Alunos, Šklėrių, Krūminių, Vilniaus Žemutinės pilies LDK monetų lobiams.

2. Monetos Vytis / Dvigubas kryžius kaltos po 1387 m. Lietuvos krikšto, o maža jų vidutinė masė (0,349 g) rodo, kad jos yra vėlyvesnės už pirmąsias šio tipo Jogailos monetos (Vytis su ietimi), rastas Vilniaus Žemutinės pilies lobyje, kurių vidutinė masė yra 0,554 g, o Rytų Lietuvos lobis paslėptas vėliau nei Vilniaus Žemutinės pilies lobis.

3. Lobyje yra dvi naujos Jogailos monetų Vytis / Dvigubas kryžius atmainos.

4. Lobyje aptiktos dvi Jogailos monetos, iki tol įvardijamos „žuvies-žiedo“ monetomis, leidusios jų reverse pavaizduotą siužetą identifikuoti kaip naują lietuviškos heraldikos simbolį – Slibiną, šv. Jurgio atributą, – reiškiantį krikštu nugalėtą blogį (pagonybę).

Ramonienė D., 1997. Krikščioniškosios ikonografijos žodynas. Vilnius, p. 147–148.

Remecas E., 2003. Vilniaus Žemutinės pilies pinigų lobiai. Vilnius.

Sajauskas S., 1998. Nauji Lietuvos numizmatikos atradimai. In: *Kolekcija*. 1998, Nr. 5, p. 42–44.

Sajauskas S., 1998. Jogailos vedybinės lietuviškos monetos. In: *Kultūros barai*. Nr. 5, p. 75–77.

Sajauskas S., 2007. Simboliai Lietuvos Didžiosios Kunigaikštystės monetose. In: *Pinigų studijos*. Nr. 2, p. 59–70.

Sajauskas S., 2008. Jogailos denarų mįslė. In: *Kultūros barai*. Nr. 7/8, p. 116–120.

Sajauskas S., Kaubrys D., 2006. Lietuvos Didžiosios Kunigaikštystės numizmatika. T. 2. Kaunas, p. 36.

Рузас В., 2008. Коллекция древнейших литовских монет в музее Банка Литвы. In: *Банкаўскі веснік*. Nr. 7 (408), c. 41–47.

NMKČDM – Nacionalinis M. K. Čiurlionio dailės muziejus

Lentelė. Rytų Lietuvos lobio monetų aprašai

Nr.	Masė (g)	Maksimalus dydis (mm)	Buvimo vieta	Pastabos
1	0,33	14,3	PR	A: Vytis →; R: grafema, dvigubas kryžius platėjančiais galais
2	0,37	13,3	PR	A: Vytis →; R: grafemos
3	0,42	14,3	PR	A: Vytis →
4	0,35	13,6	PR	A: Vytis →, už raitelio – taškas
5	0,27	12,3	PR	A: Vytis →; virš žirgo uodegos – taškas
6	0,37	14,9	PR	A: Vytis →; R: virš skydo – taškas
7		12,5	PR	A: Vytis →; moneta nulaužtu kraštu
8	0,39	14,0	PR	A: Vytis →, raiteliui už nugaros – taškas
9	0,28	13,3	PR	A: Vytis →, raiteliui už nugaros – taškas
10	0,36	14,3	PR	A: Vytis →; R: grafemos
11	0,28	13,0	PR	A: Vytis →; R: grafemų fragmentai
12	0,35	15,0	PR	A: Vytis →
13	0,36	15,5	PR	A: Vytis →; R: grafema
14	0,32	12,3	PR	A: Vytis →
15			PR	A: Vytis →
16	0,25	12,7	PR	A: Vytis →; moneta cilindriškai sulenkta
17	0,33	13,9	PR	A: Vytis →; R: grafemų fragmentai
18	0,33	13,8	PR	A: Vytis →; R: grafemų fragmentai
19	0,31	12,8	PR	A: A: Vytis →; R: – grafemų fragmentai. Moneta iš 2 dalių (nulaužtas kraštas)
20	0,22	13,6	PR	A: Vytis →; monetos kraštas nulaužtas
21	0,37	13,4	PR	A: Vytis ←, po žirgu ir raiteliui už nugaros po 3 taškus; R: abipus skydo ir virš jo – po 2 taškus
22	0,29	13,2	PR	A: Vytis ←; R: skydo viduje abipus dvigubo kryžiaus – po 3 taškus
23	0,42	14,6	NMKČDM	A: Vytis ←; R: viršuje – grafemos, dvigubas kryžius platėjančiais galais
24	0,40	13,8	PR	A: Vytis ←; R: dvigubas kryžius platėjančiais galais
25	0,41	14,9	PR	A: Vytis ←, grafemos, žirgo priekinės kojos gerokai ilgesnės nei užpakalinės; R: grafemų fragmentai, skyde tarp kryžmų – 3 atskiri taškai, virš skydo 2 taškai
26			PR	A: Vytis ←; R: abipus dvigubo kryžiaus – po didelį tašką
27	0,44	13,8	PR	A: Vytis ←; R: abipus skydo ženklai ➤ – ➤
28	0,33	14,3	PR	A: Vytis ←
29	0,42	14,5	PR	A: Vytis ←; R: dvigubas kryžius platėjančiais galais
30		13,4	PR	A: Vytis ←, raiteliui už nugaros – taškas
31	0,31	14,1	PR	A: Vytis ←, po žirgu – 3 taškai; R: skydo kairėje – 2 taškai, dvigubas kryžius platėjančiais galais
32	0,34	13,7	PR	A: Vytis ←; R: dvigubas kryžius platėjančiais galais
33	0,37	14,2	PR	A: Vytis ←, po juo – taškas; R: grafemų fragmentai
34	0,27	13,4	PR	A: Vytis ←, raiteliui už nugaros – dvigubas kryžius; R: virš dvigubo kryžiaus – taškas, iš dešinės – 4 taškai
35	0,31	14,4	PR	A: Dvigubas kryžius skyde, iš trijų jo pusių – ornamentai; R: Slibinas, aplink jį – taškai, grafemų fragmentai
36	0,50	14,9	LBM	A: Dvigubas kryžius skyde, iš trijų jo pusių – ornamentai; R: Slibinas, aplink jį – taškai, pakraščiu – grafemų fragmentai

NEUE FUNDE DER JOGAILA-MÜNZEN IN OSTLITAUEN

Stanislovas Sajauskas

Zusammenfassung

Die litauischen Jogaila-Münzen mit Vytis (Reiterfigur im litauischen Staatswappen) / Doppelkreuz gehören zu den seltsameren, doch reichlichen zwei Schätzen, dem Raudondvaris-Schatz (Rayon Vilnius) (7 Stück) und dem Schatz der Unteren Burg von Vilnius (14 Stück). 2005–2008 fand man in Ostlitauen den größten Streuschatz mit den Münzen dieses Typs (mehr als 60 Stück), dessen Großteil auf dem freien Markt zu finden war und nur der kleine Teil davon in die Museen gelangte. Auf allen diesen Münzen war Vytis mit Schwert geprägt.

Im Artikel werden 36 unveröffentlichte Münzen dieses Schatzes beschrieben, Aufnahmen und metrologische Daten präsentiert. Es ist zu bemerken, dass man im Schatz auf zwei neue Abarten der Münzen gestoßen war, darunter auf eine Münze, die im Avers Vytis mit Doppelkreuz enthielt. Es wurde festgestellt, dass die Durchschnittsmasse der Münzen (0,357 g) merklich kleiner ist als die der Münzen aus dem Schatz der Unteren Burg von Vilnius, wo die Durchschnittsmasse der Münzen mit Vytis mit dem Schwert 0,554 g beträgt. Man zog die Schlussfolgerung, dass der ostlitauische Münzenschatz später versteckt worden war als der der Unteren Burg von Vilnius. Somit bestätigten sich die Behauptungen, dass die

Münzen mit Schwert jünger sind als die mit der Lanze.

Zu dem wichtigsten Bestandteil des ostlitauischen Schatzes gehören zwei Jogaila-Münzen, die in einem besonders guten Zustand erhalten geblieben sind und im Avers das Doppelkreuz auf dem heraldischen Schild, im Revers dagegen ein bisher nicht identifiziertes Objekt enthalten. In manchen früheren Arbeiten anderer Wissenschaftler wurden diese Münzen als „Fisch“-oder „Fisch-Ring“-Münzen bezeichnet. Das Studium des ostlitauischen Münzenschatzes erlaubte es, das im Revers der Münze dargestellte Objekt als ein neues Symbol der litauischen Heraldik – einen Drachen – zu erkennen. Diese Münzen sind mit der Taufe Litauens im Jahre 1387 verbunden, und der Drache symbolisiert hier das Attribut des Hl. Georg – das besiegte Böse (Heidentum). Das entspricht dem Sinnbild von Jogaila (Władysław II Jagiełło) als dem Täufer Litauens. Es ist wert, auf die bekannten Tatsachen Aufmerksamkeit zu lenken, dass der Drache auch auf dem majestätischen Stempel des polnischen Königs und des litauischen Großfürsten Władysław II Jagiełło aus dem Jahre 1388, ebenfalls auf seinem Sarkophag, wo der Drache zertreten unter den Füßen der Skulptur des Herrschers daliegt, dargestellt ist.

[teikta 2009 m. birželio mėn.]