

NUTEISTŪJŲ PUSIAUKELĖS NAMŲ TINKLO PLĖTRA LIETUVOJE

ROKAS USCILA

<https://orcid.org/0000-0002-0228-1067>

Lietuvos socialinių mokslų centro

Teisės instituto

vyresnysis mokslo darbuotojas

Socialinių mokslų (teisė) daktaras, profesorius

ĮVADAS

Lietuvos kalėjimų tarnybos strateginės veiklos gairėse 2022–2030 m. (Kalėjimų departamento prie Lietuvos Respublikos teisingumo ministerijos 2022 m. vasario 7 d. įsakymas Nr. V-28) nurodoma, kad iki 2030 metų planuojama įsteigti 20 pusiaukelės namų, juos tolygiai paskirstant Lietuvos teritorijoje. Numatoma, kad bus parengtas pusiaukelės namų standartas, leisiantis užtikrinti vienodas resocializacijos ir saugumo paslaugas nuteistiesiems. 2021 m. gruodžio 31 d. buvo priimtas Kalėjimų departamento direktoriaus įsakymas Nr. V-429 „Dėl Pusiaukelės namų plėtros 2022–2024 m. priemonių plano patvirtinimo“, kuriuo patvirtintas Pusiaukelės namų plėtros 2022–2024 m. priemonių planas. Pusiaukelės namų tinklo poreikis grindžiamas nacionalinėmis ir tarptautinėmis rekomendacijomis.

Europos komitetas prieš kankinimą ir kitokį žiaurų, nežmonišką ar žeminantį elgesį ir baudimą pabrėžia, kad net ir naujų kalėjimų statybai skiriamas itin didelis finansavimas¹ neišsprendžia visų klausimų, susijusių su nuteistųjų laikymo sąlygomis ir jų resocializacija. Europos Tarybos Ministrų Komitetas akcentuoja, kad tik nuteistųjų laikymo sąlygų gerinimas savaime užtikrina resocializacijos paslaugų kokybę ir teigiamą poveikį nuteistajam. Tarptautinėse rekomendacijose siūloma nacionaliniu lygmeniu peržiūrėti esamą bausmių vykdymo teisinį reguliavimą bei jo įgyvendinimą, kartu orientuojantis į alternatyvius sprendimus vietoj kalnimo kamerose (Europos Tarybos Ministrų Komiteto rekomendacija Nr. R (99) 22). Taip pat verta paminėti Jungtinių Tautų standartinių būtiniausių su laisvės atėmimu nesusijusių priemonių taisykles (Tokijo taisykles) ir Elgesio su moteriškosios lyties kalinėmis taisykles ir priemones neskiriant įkalnimo

1 Naujo Šiaulių kalėjimo numatoma vertė – 56 mln. eurų. Prieiga per internetą: <https://e-seimas.lrs.lt/portal/legalAct/lt/TAD/6c6b37c001cd11edbf9c72e552dd5bd?jfwid=-w9z4cwgaz>

moteriškosios lyties pažeidėjoms (Bankoko taisyklės)², kuriose valstybės raginamos ieškoti alternatyvų nuteistųjų kalinimui kamerose, plėsti su laisvės atėmimu nesusijusių priemonių taikymą baudžiamųjų sankcijų sistemoje. Autoriaus vertinimu, pamatiniai dalykai bausmių vykdymo sistemoje yra susiję su pareigūnų penitencine kompetencija, resocializacijos priemonių įvairove ir jų nuosekliu taikymu.

Taigi pabrėžiama, kad efektyviam nuteistojo resocializacijos procesui įgyvendinti nepakanka tik kalinimo kamerose, nuteistojo izoliavimo, nuolatinės kontrolės ir atbimo nuo kriminalinės subkultūros poveikio, – būtina sudaryti kiek įmanoma daugiau galimybių laisvės atėmimo bausmę atlikti pusiau atviro ir atviro tipo kalėjimo padaliniuose. Atviro tipo kalėjime sukuriamos sąlygos įgyvendinti bausmės atlikimo progresyvumo principą, nuoseklų nuteistojo pataisymą, jo atskirties visuomenėje bei rizikos grįžti į kriminalinę terpę mažinimą. Šiuo metu Lietuvoje atviro tipo kalėjimuose bausmes atlieka 485 nuteistieji (Pravieniškių 1-ajame kalėjime – 350, Alytaus kalėjime – 66, Marijampolės kalėjime – 55, Vilniaus kalėjime – 14 nuteistųjų). Iš jų – 356 nuteistieji (73,4 proc.), teismo nuosprendžiu nuteisti už neatsargius nusikaltimus ir tyčinius nusikaltimus, už kuriuos paskirta laisvės atėmimo bausmė neviršija vieno metų (t. y. į atviro tipo kalėjimus šie nuteistieji pasiūsti įsiteisėjus teismo nuosprendžiui), ir 129 už kitus nusikaltimus atliekantys laisvės atėmimo bausmes nuteistieji, kuriems dėl pažangos resocializacijos procese buvo sušvelnintos kalinimo sąlygos ir jie perkelti iš pusiau atviro į atviro tipo kalėjimus, kad būtų sudarytos geresnės sąlygos sklandžiau ir sėkmingiau integruotis į visuomenę atlikus bausmę. Šiuo metu pusiaukelės namuose bausmes atlieka apie 140–150 nuteistųjų.

Progresyvi bausmių atlikimo praktika rodo, kad įkalinimas, įskaitant kardomąjį kalinimą, turėtų būti taikomas vadovaujantis *ultima ratio* principu, kai kitos priemonės jau neįmanomos ir neefektyvios. Didelės grėsmės visuomenei nekeliančių nuteistųjų atveju prioritetą turėtų būti teikiamas alternatyvioms sankcijoms, pavyzdžiui, namų areštui ar kitokioms priemonėms, kai nuteistieji lieka atviroje ar gerai žinomoje aplinkoje, gali naudotis socialinėmis paslaugomis, kitomis galimybėmis reintegruiotis (Europos Parlamento rezoliucija dėl kalėjimų sistemos ir sąlygų kalėjimuose, 2017). Europos Parlamentas smerkia kai kuriose valstybėse taikomą kalėjimų prioretizavimo politiką, nes tai papildoma bausmė, dėl kurios kenčia nuteistųjų šeimos. Europos Sąjungos valstybės narės raginamos imtis priemonių, kad visi toli nuo namų kalinami kaliniai būtų perkelti

2 United Nations Standard Minimum Rules for Non-custodial Measures (the Tokyo Rules) and the United Nations Rules for the Treatment of Women Prisoners and Non-custodial Measures for Women Offenders (the Bangkok Rules); Concluding observations on the fourth periodic report of Lithuania. Convention against Torture and Other Cruel, Inhuman or Degrading Treatment or Punishment. United Nations, Committee against Torture, Distr.: General 21 December 2021, CAT/C/LTU/CO/4. Prieiga per internetą: https://tbinternet.ohchr.org/_layouts/15/treatybodyexternal/Download.aspx?symbolno=CAT%2fC%2fLTU%2fCO%2f4&Lang=en.

ti arčiau jų gyvenamųjų vietų, nebent teismas priima priešingą sprendimą dėl teisiškai pagrįstų priežasčių. Taip pat primenama, jog, pasak Europos Žmogaus Teisių Teismo, kalinant asmenį kalėjime taip toli nuo jo šeimos, kad šeimos nariams labai sunku ar net neįmanoma jo aplankyti, gali būti pažeidžiamas Europos žmogaus teisių konvencijos 8 straipsnis (teisė į privataus ir šeimos gyvenimo gerbimą) (Europos Parlamento rezoliucija dėl kalėjimų sistemos ir sąlygų kalėjimuose, 2017).

Be to, šiuolaikinėje bausmių vykdymo sistemoje (toliau – BVS) itin pabrėžiamas pozityvių socialinių ryšių išlaikymas ar (ir) atkūrimas, socialinio kapitalo kaupimas, nes tai daro itin didelį poveikį nuteistųjų šeimoms, visavertei vaikų ir jaunimo raidai, santykiams bendruomenėje. Tarptautinėse rekomendacijose pabrėžiama, kad kalėjimo valdžia, siekdama sustiprinti vaikų ir tėvų santykius, turi numatyti tokių galimybių kaip kalinių atostogos namuose, atviri kalėjimai, pusiaukelės namai, elektroninė stebėseną ir bendruomeninės programos bei paslaugos, taip palengvinant grįžimą iš kalėjimo į laisvę, sumažinant stigmatizavimą, padedant atkurti ryšį su šeimomis, kuo anksčiau ir kuo labiau sumažinti neigiamą tėvų įkalinimo poveikį vaikams (Compendium of conventions, recommendations and resolutions..., 2020).

Šio straipsnio tikslas – ištirti nuteistųjų pusiaukelės namų būklę Lietuvoje, įvertinti jų tinklo plėtrą ir suformuluoti pažangios praktikos plėtojimo pasiūlymų. Straipsnyje analizuojama Lietuvos pusiaukelės namų praktika nuo jų įsteigimo pradžios (2016 m.), nagrinėjami Lietuvos kalėjimų tarnybos ir autoriaus iš pusiaukelės namų pagal sudarytą klausimyną surinkti statistikos duomenys.

Nuteistųjų pusiaukelės namų institutas Lietuvos mokslininkų tyrinėtą nedaug, atskiri aspektai analizuoti Simono Nikarto, Rūtos Vaičiūnienės ir Gintauto Sakalausko darbuose.

1. NUTEISTŪJŲ PUSIAUKELĖS NAMŲ TINKLAS

Nuteistųjų pusiaukelės namai – tai specializuota atviro tipo bausmės atlikimo vieta, kalėjimų teritorinis padalinys, kur nuteistieji, perkelti iš pusiau atviro tipo bausmės atlikimo vietos, intensyviai rengiami lygtiniam paleidimui ir probacijos priežiūrai. Taip pat į pusiaukelės namus perkelti nuteistieji, kurie baigia (lieka ne daugiau kaip dveji metai) atlikti visą laisvės atėmimo bausmę, taip integruojant juos į visuomenę. Nuteistųjų pusiaukelės namų tinklo tikslas – sujungti atskiriems kalėjimams priklausančius, skirtinguose Lietuvos administraciniuose regionuose įsteigtus pusiaukelės namus į vieną sistemą, kurios veikla pagrįsta nuoseklus teisinio reguliavimo mechanizmu ir metodologiniais veiklos pagrindais.

Pusiaukelės namų tinklo kūrimą ir plėtojimą galima suskirstyti į kelis tarpusavyje susijusius etapus.

Pirmasis etapas – 2013 metai, kai vyko pusiaukelės namų idėjos generavimas, susipažinimas su užsienio šalių patirtimi, steigimo ir administravimo praktika. Daugiausia remtasi Norvegijos Karalystės baudmų vykdymo sistemos patirtimi ir praktika. Be to, vyko intensyvus darbas skirtinguose Lietuvos regionuose ieškant tinkamų pusiaukelės namams vietų ir patalpų. Buvo ketinimų pusiaukelės namus steigti Šiauliuose, Vilniuje; susidurta su dideliu vietos bendruomenių pasipriešinimu, vietos savivaldos nepritarimu, naujų iniciatyvų nepalaikymu, tad dalies tinkamų pusiaukelės namams lokacijų buvo atsisakyta.

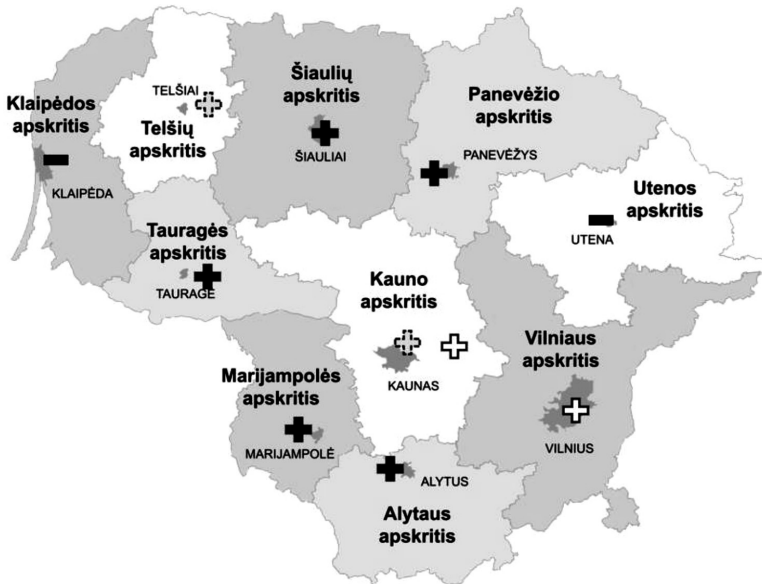
Antrasis etapas – tai pusiaukelės namų steigimas ir atidarymas, šių padalinių tinklo formavimo pradžia. 2016 m. buvo atidaryti treji pusiaukelės namai, pirmi – Alytuje, antri – Marijampolėje, tretis – Vilniuje. Pastarieji dveji steigti tuometinių įkalinimo įstaigų teritorijose arba netoli jų, panaudojant turimą infrastruktūrą, atliekant remonto darbus ir bandant kuo geriau pritaikyti patalpas pusiaukelės namų poreikiams. Vis dėlto pusiaukelės namų steigimas įkalinimo įstaigose ar šalia jų buvo kritikuojamas ir penitencinės veiklos ekspertų, ir praktikų, mat neįgyvendintas siekis suteikti nuteistiesiems galimybę bausmę atlikti arčiau gyvenamosios vietos, užtikrinti visavertį jų integravimą į vietos bendruomenę. Alytaus pusiaukelės namai įsteigti išsigijus jau veikusius svečių namus, tad buvo paprasta greitai juos pritaikyti.

Trečiasis etapas – pusiaukelės namų plėtra, kai buvo nuosekliai įvertintas visas sukauptas praktinis įdirbis, nustatyta, kokius reikalavimus turi atitikti infrastruktūra, vieta, nuteistųjų gyvenimo sąlygos ir darbuotojų darbo vietos. Be to, pusiaukelės namų veikimo praktika parodė, kokių pusiaukelės namuose reikia specialistų, kokie tinkamiausi jų krūviai, išsiaiškinta, kad lemiamą vaidmenį atlieka ne saugumo valdymo specialistai, kurių čia beveik nereikia, o resocializacijos specialistai, socialiniai darbuotojai, dirbantys individualiai pagal atvejų vadybos modelį. Taigi Panevėžio, Šiaulių pusiaukelės namuose buvo pasiektas aukštesnio lygio standartas, kuris jau bus taikomas ir kitiems pusiaukelės namams, kurie ateityje bus atidaromi kituose regionuose.

Ketvirtasis etapas – pusiaukelės namų tinklo suderinimas. Keliamas strateginis tikslas, kad 2030 m. visoje Lietuvos apskrityse veiktų pusiaukelės namai, atitinkantys šiems namams keliamus praktikos suformuotus standartus (įkuriami didesniuose miestuose, kur yra darbo vietų; gyvenamosios patalpos, sanitariniai mazgai, virtuvės įrengiamos pagal šiuolaikinius technologinius sprendinius; ergonomiškos darbo vietos darbuotojams; grupių ir individualiems užsiėmimams pritaikytos patalpos; įranga turintiems negalią žmonėms ir kt.). Kartu dalį antrajame etape įsteigtų, reikalavimų neatitinkančių pusiaukelės namų planuojama uždaryti ir įsteigti kitose tų pačių miestų lokacijose. Be to, numatoma papildomai steigti ir vadinamuosius antruosius pusiaukelės namus didžiuosiuose Lietuvos miestuose.

Kaip minėta, nuteistųjų pusiaukelės namų steigimas buvo siejamas su teritoriniais kalėjimais, t. y. šie namai steigiami miestuose, kuriuose jau veikia kalėjimai. Deja, ku-

riant pusiaukelės namų tinklą visoje Lietuvoje ir atidarant pusiaukelės namus miestuose (Tauragėje, Plungėje), kuriuose nėra kalėjimų, kilo sunkumų dėl jų administravimo, kaolinių resocializacijos ir saugumo užtikrinimo (taip pat dėl naujų darbuotojų paieškos ir pritraukimo, jų mokymo, nuotolinių darbo vietų įsteigimo ir įrengimo).



1 pav. Nuteistųjų pusiaukelės namų tinklas Lietuvoje

1 lentelė. Nuteistųjų pusiaukelės namai prie Lietuvos kalėjimų, nuteistųjų juose skaičius

Nuteistųjų pusiaukelės namai	Galimas (numatytas) nuteistųjų skaičius
Alytaus pusiaukelės namai , Alytaus kalėjimas	20
Marijampolės pusiaukelės namai , Marijampolės kalėjimas	20
Vilniaus pusiaukelės namai , Vilniaus kalėjimas	40
Panevėžio pusiaukelės namai , Panevėžio kalėjimas	20
Pravieniškųjų pusiaukelės namai , Pravieniškųjų 1-asis kalėjimas	20
Šiaulių pusiaukelės namai , Šiaulių kalėjimas	20
Tauragės pusiaukelės namai , Šiaulių kalėjimas ir Lietuvos probacijos tarnybos Šiaulių regiono skyrius	28
Plungės pusiaukelės namai , Šiaulių kalėjimas ir Lietuvos probacijos tarnybos Šiaulių regiono skyrius (numatoma atidaryti 2023 m. gruodį)	27
Kauno pusiaukelės namai , Kauno kalėjimas ir Lietuvos probacijos tarnybos Kauno regiono skyrius (numatoma atidaryti 2023 m. gruodį)	30

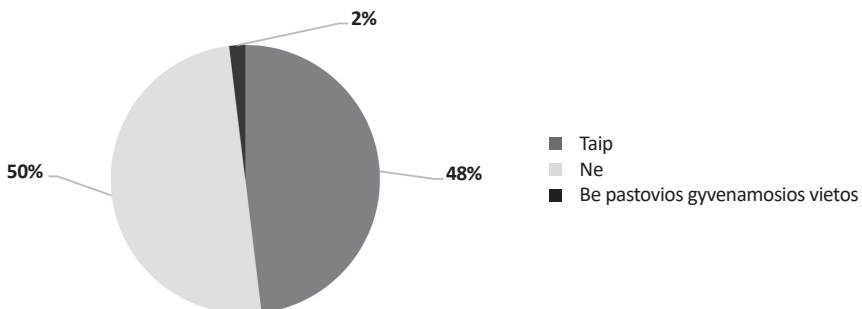
1 paveiksle ir 1 lentelėje pateikti duomenys apie tai, kaip išsidėstę pusiaukelės namai, kiek nuteistųjų jie gali priimti. Lietuvos kalėjimų tarnybos strateginėse gairėse numatyta, kad bus sukurtas nuteistųjų pusiaukelės namų tinklas, apimantis visas šalies apskritys. Turėtų veikti 20 pusiaukelės namų, taip užtikrinant nuteistiesiems galimybę atlikti bausmę arčiau gyvenamosios vietos, jų integravimą, grįžimą į bendruomenes, taip pat šių padalinių steigimą toliau nuo teritorinių kalėjimų. 1 paveiksle pateikta nuteistųjų pusiaukelės namų lokalizacija ir vertinimas:

✚ simboliu pažymėti pusiaukelės namai atitinka šiuolaikinius pusiaukelės namų standartus, t. y. įrengimas, dizainas panašus ne į įkalinimo įstaigos, bet į bendruomenės socialinių paslaugų centro pastato. Pusiaukelės namai yra toliau nuo kalėjimo, dėl to nuteistieji gali jaustis bendruomenės dalimi, ne kaip įkalinantieji. Nuteistųjų skaičius pusiaukelės namuose – iki 20 asmenų, sudaryta galimybė gyventi kambaryje po vieną ar kelis nuteistus. Beje, pusiaukelės namuose gali kartu gyventi vyrai ir moterys (ne viename kambaryje), jie pritaikyti ir asmenims, turintiems negalią, yra specialių patalpų ir erdvių, pritaikytų grupių užsiėmimams, socializacijai ir užimtumui, maisto gamybai;

⊕ simboliu pažymėti pusiaukelės namai (Vilniuje, Pravieniškėse), kurie neatitinka dabartinių BVS poreikių, įkurti buvusiose kalėjimų patalpose, infrastruktūra ir sąlygos yra vidutinės arba prastos. Nuteistieji tiesiog toliau atlieka bausmę įkalinimo sąlygomis, jų pusiaukelės namai atskirti nuo bendruomenių, ribotos galimybės dirbti ir mokytis. Planuojama šių pusiaukelės namų atsisakyti ir teikti aukštesnės kokybės paslaugas geresnėmis sąlygomis;

■ simboliu pažymėtos teritorijos, kuriose dar nėra įsteigtų pusiaukelės namų. Pusiaukelės namų įkūrimas – sudėtingas procesas, jam reikia daug laiko ir finansinių išteklių. 2016 m. buvo atidaryti Alytaus, Marijampolės ir Vilniaus pusiaukelės namai, 2017 m. tokie namai įsteigti Pravieniškėse, 2021 m. – Panevėžyje, 2023 m. – Šiauliuose ir Tauragėje, 2024 m. pusiaukelės namus planuojama įkurti Plungėje ir Kaune (pažymėta simboliu ⊕).

Kokiu atstumu nuo savo gyvenamosios vietos nuteistasis atlieka laisvės atėmimo bausmę (ne toliau kaip 100 km)



2 pav. Atstumas nuo pusiaukelės namų iki nuteistojo gyvenamosios vietos (proc.)

Pateiktais duomenimis, Lietuvoje pusiaukelės namų tinklas dar nepakankamai išplėtotas, trūksta pusiaukelės namų atskirose Lietuvos apskrityse, taip pat didžiuosiuose miestuose – Klaipėdoje ir Kaune. Tik pusė nuteistųjų nurodė, kad dabartinė bausmės atlikimo vieta yra ne toliau kaip 100 km iki jų gyvenamosios vietos. Europos Tarybos Ministrų Komiteto 2006 m. sausio 11 d. rekomendacijoje Nr. R(2006)2 „Dėl Europos kalėjimų taisyklių“ (17.1 papunktis) nurodyta, kad kaliniai pagal galimybes turėtų būti paskiriami atlikti bausmę į tas įstaigas, kurios yra arčiau jų gyvenamųjų arba rehabilitacijos vietų.

2. NUTEISTŪJŲ PUSIAUKELĖS NAMŲ SITUACIJA LIETUVOJE

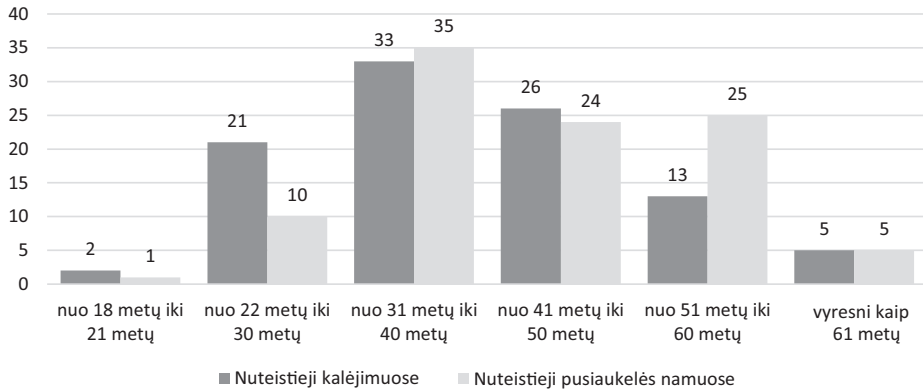
Nuteistųjų pusiaukelės namų situaciją padės apžvelgti atskirai surinkti statistikos duomenys, leidžiantys įvertinti atskirus pusiaukelės namų veiklos aspektus.

2 lentelė. Nuteistųjų pusiaukelės namuose skaičius 2016–2023 m. spalio mėn. (absoliutus)

Pusiaukelės namai	Perkeltų į pusiaukelės namus nuteistųjų skaičius	Lygtinai paleistų nuteistųjų skaičius pusiaukelės namuose pagal BVK 82 str. 1 d.	Lygtinai paleistų nuteistųjų skaičius pusiaukelės namuose pagal BVK 82 str. 3 d.	Paleistų atlikus visą laisvės atėmimo bausmę nuteistųjų skaičius pusiaukelės namuose	Grąžintų (už pažeidimus ir pan.) į kalėjimą nuteistųjų skaičius
Alytaus	103	40	7	4	19
Marijampolės	101	58	3	7	13
Vilniaus	226	162	8	13	15
Pravieniškių	97	48	7	4	9
Panevėžio	53	37	1	-	-
Šiaulių	28	3	4	-	-
Tauragės	13	1	1	-	-
Iš viso:	621	349	31	28	56

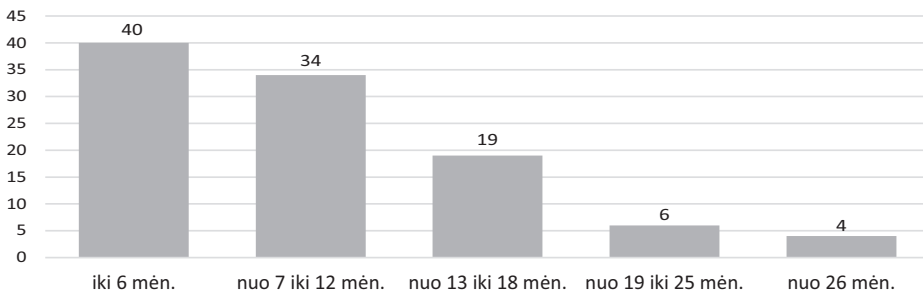
Antroje lentelėje pateiktų duomenų analizė parodė, kad 621 nuteistasis atliko (atlieka) laisvės atėmimo bausmę pusiaukelės namuose nuo jų atidarymo 2016 m. iki 2023 m. spalio mėn. Pabrėžtina, kad iš visų į pusiaukelės namus bausmę atlikti perkeltų nuteistųjų net 81,9 proc. buvo paleisti lygtinai, tik 6 proc. paleisti atlikę visą laisvės atėmimo bausmę. Svarbu ir tai, kad tik 12 proc. nuteistųjų už šurkščius pažeidimus buvo grąžinti į kalėjimus ir ten toliau atliko laisvės atėmimo bausmę.

Tolesnė duomenų analizė parodė, kad daugiausia nuteistųjų buvo perkelta į Vilniaus pusiaukelės namus, o daugiausia pažeidusių tvarką ir grąžintų į kalėjimus buvo Alytaus pusiaukelės namuose.



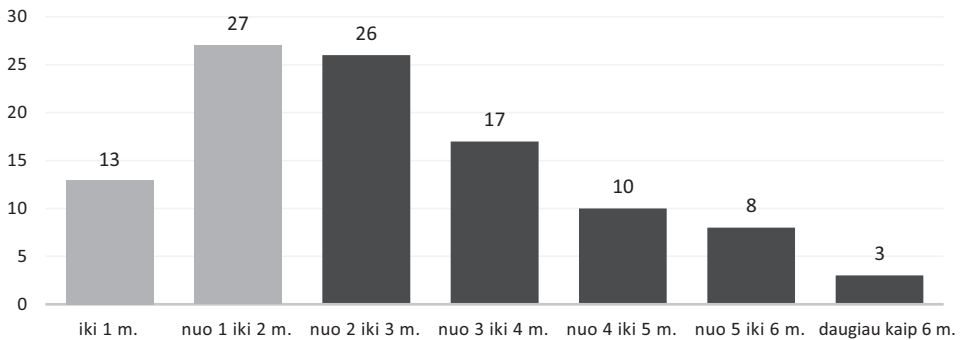
3 pav. Nuteistųjų pasiskirstymas pagal amžiaus grupes kalėjimuose ir pusiaukelės namuose 2022 m. (proc.)

Statistikos duomenų analizė parodė, kad uždaro ir pusiau atviro tipo kalėjimuose daugiau amžiaus grupės nuo 22 iki 30 metų amžiaus nuteistųjų, t. y. tai asmenys, patenkantys į jaunimo kategoriją. Jų procentinė dalis pusiaukelės namuose du kartus mažesnė ir iš visų nuteistųjų, esančių pusiaukelės namuose, sudaro 10 proc. Tuo metu nuteistųjų, priklausančių amžiaus grupei nuo 51 iki 60 metų, procentinė dalis – apie 25 proc., tai yra ketvirtadalis visų nuteistųjų, esančių pusiaukelės namuose. Tai lemia ir nuteistiesiems paskirtos itin ilgos laisvės atėmimo bausmės (Lietuvos teismų nuosprendžiais paskirtos laisvės atėmimo bausmės termino vidurkis 2022 m. buvo 7 metai, žr. Nuteistųjų laisvės atėmimu skaičiaus, sudėties...), ir pernelyg retai taikomas asmenų, nuteistų už sunkius ir labai sunkius nusikaltimus, lygtinis paleidimas iš kalėjimų.



4 pav. Nuteistųjų atliktos laisvės atėmimo bausmės dalis pusiaukelės namuose (proc.)

Duomenų analizė parodė, kad nuteistųjų pusiaukelės namai atlieka savo paskirtį, kai 74 proc. nuteistųjų atlieka bausmę pusiaukelės namuose iki 12 mėnesių. Pusiaukelės namai Lietuvoje iš esmės orientuoti į dvi nuteistųjų kategorijas: tie, kurie gali būti paleidžiami lygtinai, ir kurie negali. Pirmosios kategorijos nuteistieji intensyviai rengiami lygtiniam paleidimui, įsitvirtina darbo rinkoje, atkuria socialinius ryšius, išsprendžia klausimus, susijusius su gyvenamąja vieta, ir kt. Kita kategorija nuteistųjų yra tie asmenys, kurie pagal įstatymą negali būti lygtinai paleidžiami ar lygtinio paleidimo komisijų nutarimų nepatvirtina teismai. Tad pusiaukelės namai tampa bene vienintele priemone įgyvendinti atliekamos bausmės progresyvumo principą ir paspartinti nuteistojo integravimą į visuomenę. Ilgiausiai, t. y. daugiau kaip 19 mėnesių, pusiaukelės namuose esantys nuteistieji sudaro 10 procentų.

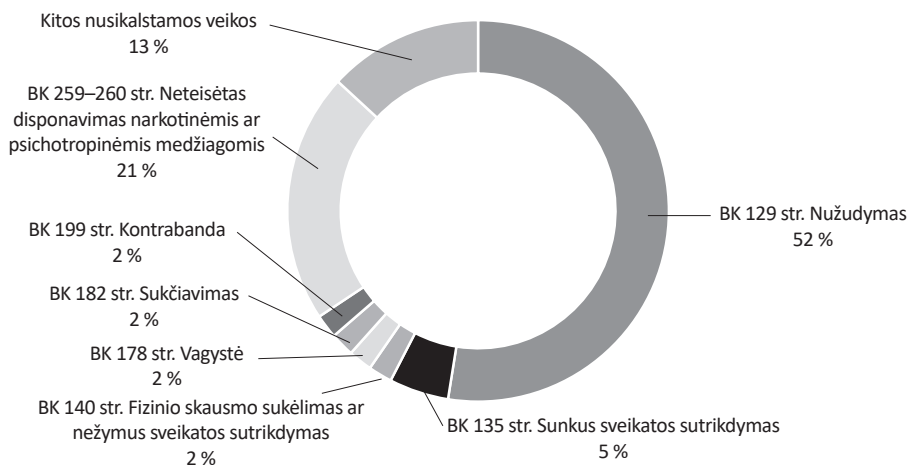


5 pav. Nuteistųjų, esančių pusiaukelės namuose, pasiskirstymas pagal neatliktos laisvės atėmimo bausmės dalį (proc.)

Tolesnė duomenų analizė parodė, kad 40 proc. pusiaukelės namų nuteistųjų lieka atlikti iki dvejų metų laisvės atėmimo bausmės. Vadovaujantis Lietuvos Respublikos bausmių vykdymo kodekso (toliau – BVK) 37 straipsnio 5 dalimi, nuteistieji gali būti perkelti į pusiaukelės namus, kai iki galimo lygtinio paleidimo iš bausmės atlikimo vietos taikymo liko ne daugiau kaip dveji metai. Šis terminas grindžiamas gerąja resocializacijos praktika, kai nuteistasis ne tik įsitvirtina darbo rinkoje, atkuria profesinius įgūdžius, įgyja reikiamą darbo kompetenciją, bet ir pradeda vykdyti restitucinius įsipareigojimus, atlyginti padarytą žalą, o uždaro tipo kalėjimuose tai atlikti būtų sudėtinga. Be to, labai svarbu, kad šis laikotarpis leidžia įsitikinti nusikaltusiojo pažanga, stabilumu ir pozityvios elgsenos tęsimu. Taip sukuriama tvirtas lygtinio paleidimo pagrindas ir nuteistajam gali būti skiriama probacijos tarnybos priežiūra.

Tampa akivaizdi tendencija, kad nuteistieji laisvės atėmimo bausmėmis, net neatlikę didesnės likusios jų dalies, neužsibūna pusiaukelės namuose, įrodo savo pasirengimą grįžti į visuomenę ir sėkmingai įgyja teisę į lygtinį paleidimą. Plėtojant nuteistųjų pusiauke-

lės namų tinklą Lietuvoje tikslinga išlaikyti šią nuostatą, kad pusiaukelės namai daugeliu atvejų leidžia sutrumpinti nuteistajam laikotarpį, per kurį jis patenka į probacijos akiratį ir visiškai integruojasi į visuomenę. Kita nuteistųjų kategorija, kuri gali būti perkelta į pusiaukelės namus, – nuteistieji, kuriems negali būti taikomas lygtinis paleidimas iš bausmės atlikimo vietos, bet jau yra atlikę 3/4 bausmės ir iki bausmės pabaigos liko ne daugiau kaip dveji metai (BVK 37 str. 6 d.). Taigi, pusiaukelės namai nėra skirti vien lygtinai paleidžiamų nuteistųjų kategorijai, jie suteikia nuteistiesiems galimybę po ilgo įkalinimo nuosekliai pereiti prie gyvenimo laisvėje pasinaudojant konsultavimu, socialinių įgūdžių ir pozityviai veikiančių ryšius atkūrimu, o tai tampa prevencija, mažinančia nuteistojo riziką pakartotinai nusikalsti.

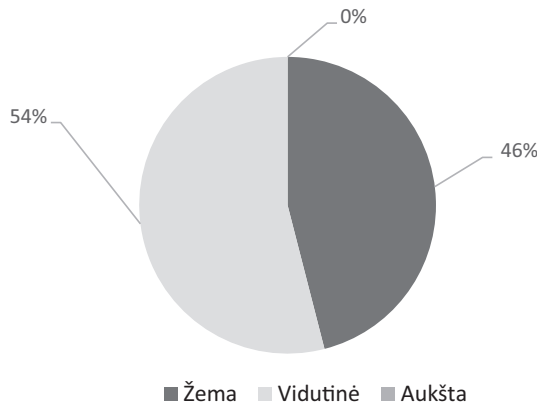


6 pav. Nuteistieji, atliekantys laisvės atėmimo bausmes pusiaukelės namuose už atskirų nusikaltimų padarymą

Remiantis 2022 m. duomenimis, 52 proc. nuteistųjų, esančių pusiaukelės namuose, laisvės atėmimo bausmę atliko už nužudymus, 21 proc. – už neteisėtą disponavimą narkotinėmis ir psichotropinėmis medžiagomis, 5 proc. – už sunkų sveikatos sutrikdymą. Tad pusiaukelės namai privalo atitikti labai aiškius tęstinės resocializacijos ir saugumo užtikrinimo reikalavimus. Pusiaukelės namuose taikoma daug saugumo priemonių: stebėjimas nuotolinėmis stacionariosiomis ar mobiliosiomis vaizdo priemonėmis; nuteistųjų judėjimo (įsipareigojimų ir apribojimų, maršruto laikymosi ir kt.) kontrolė elektroninio stebėjimo priemonėmis; patekimo į pusiaukelės namus kontrolė, užtikrinama įėjimo kortelių ar greitojo identifikavimo įrenginiais; psichiką veikiančių medžiagų vartojimo nustatymas (greitieji testai, stacionarūs alkokosteriai ir kt.); kiti IT sprendimai, leidžiantys užtikrinti

veiksmingą nuteistųjų kontrolę ir pusiaukelės namų saugumą net be tiesioginio saugos pareigūno buvimo patalpose ar jų priegose.

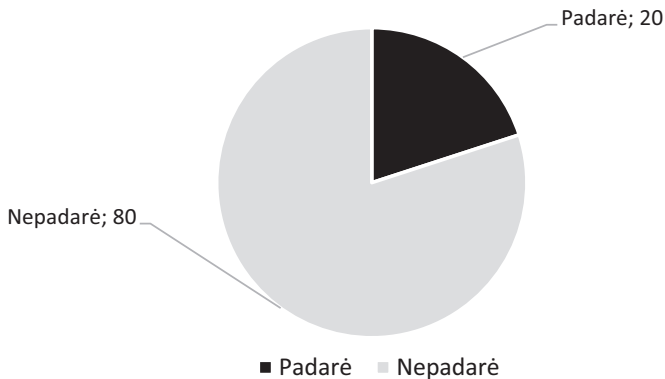
Itin svarbu atsakingai ir kruopščiai parengti nuteistuosius perkelti į pusiaukelės namus, įvertinti galimą pakartotinio nusikaltimo riziką. Atliktų tyrimų ir analizės (Durose, Antenangeli, 2023; Prison research..., 2022) duomenimis, nuteistųjų už smurtinius nusikaltimus ir žmogžudystes recidyvo tikimybė yra daug mažesnė nei turtinių nusikaltimų atvejais.



7 pav. Pusiaukelės namų nuteistųjų rizikos pakartotinai nusikalsti lygis pagal *Oasys* metodiką

Duomenų analizė parodė, kad pusiaukelės namuose nėra nė vieno nuteistojo, kuriam pagal *Oasys* metodiką buvo nustatyta aukšto lygmens rizika pakartotinai padaryti nusikaltimą. Pagal *Oasys* metodiką vertinama 12 statinių ir dinaminių kriminogeninių veiksnių bei jų visuma. Pabrėžtina, kad statiniai veiksniai apima praeityje įvykusius ir dėl to nekintamus, su nusikalstamu elgesiu susijusius faktus, pavyzdžiui, nusikaltimo pobūdį, jo sunkumą (Čėsniėnė, Laurinavičius, Ustinavičiūtė, 2015). Nusikaltusiojo elgesio pokytis, pažanga iš esmės priklauso nuo dinaminių (kintamųjų) veiksnių pokyčių, lemiančių nuteistųjų vertinimą, – ar nuteistasis pats sprendė problemas, susijusias su psichiką veikiančių medžiagų vartojimu, kiek, kokia apimtimi keitė savo požiūrį į darbinę veiklą, šeiminius santykius, ar dalyvavo elgesį keičiančiose programose, kokių rezultatų pasiekė, ar aktyviai įsitraukė į užimtumo veiklą, atlygino nusikaltimu padarytą žalą, sumokėjo jam skirtas baudas ir pan.

7 paveiksle pateiktais duomenimis, 46 proc. nuteistųjų rizika pakartotinai nusikalsti buvo maža.



8 pav. Nuteistųjų, esančių pusiaukelės namuose, padaryti drausmės ar (ir) tvarkos pažeidimai (proc.)

8 paveiksle pateikta duomenų apie tai, kad 80 proc. nuteistųjų pusiaukelės namuose nepadarė jokių drausminių ar (ir) vidaus tvarkos pažeidimų. Taigi, vienas iš svarbiausių aspektų, apibūdinančių pusiaukelės namų veiksmingumą, yra tai, ar nuteistieji laikosi nustatytos tvarkos ir reikalavimų, kaip jie vertina suteiktą galimybę dar iki bausmės atlikimo pabaigos integruotis į bendruomenę, darbinę veiklą. Iš visų tvarką pažeidusių nuteistųjų pusiaukelės namuose: 50 proc. vartojo alkoholį, 17 proc. pažeidė nustatytą kelionės maršrutą, 15 proc. vartojo narkotikus, 6 proc. negrįžo iš trumpalaikių išvykų nustatytu laiku, 2 proc. turėjo draudžiamų daiktų.

Pusiaukelės namų tvarkos reglamente nustatyta, kad išvykų iš pusiaukelės namų metu nuteistieji privalo (Lietuvos kalėjimų tarnybos direktoriaus ir Lietuvos probacijos tarnybos direktoriaus 2023 m. birželio 30 d. įsakymas Nr. V-497/V-163): nuo 22 val. iki 6 val. būti tik kalėjimo viršininko leidime išvykti iš bausmės atlikimo vietos nurodytu adresu; neišvykti už miesto ar rajono (atsižvelgiant į jų gyvenamąją vietą) teritorijos ribų; nesilankyti įstaigose, skirtose lošti, žaisti azartinius žaidimus: lošimo namuose (kazino), lažybų punktuose, nesinaudoti nuotolinio lošimo paslaugomis; nevartoti alkoholio ar jo surogatų, narkotinių, psichotropinių ar kitų psichiką veikiančių medžiagų.

Be to, tie nuteistieji, kurie atlikdami bausmę pusiaukelės namuose be pateisinamų priežasčių nedarba ar nesimoko arba kelia pavojų laisvės atėmimo įstaigos darbuotojams ar kitiems asmenims, arba kuriems per vienus metus tris kartus buvo skirta drausminių ir (ar) administracinių nuobaudų, perkeliama toliau atlikti bausmės į pusiau atviro tipo bausmės atlikimo vietos paprastąją grupę (BVK 37 str. 7 d.).

3. NUTEISTŪJŲ PUSIAUKELĖS NAMŲ VEIKLA KARTU SU LIETUVOS PROBACIJOS TARNYBA

Pusiaukelės namų tinklo plėtra iškelė poreikį įvertinti, kaip ir kokia apimtimi į pusiaukelės namų veiklą gali įsitraukti Lietuvos probacijos tarnyba. Kadangi Lietuvos probacijos tarnybos teritorinių ar nuotolinių darbo vietų yra visose Lietuvos apskrityse, reikėtų spręsti klausimą, kaip įtraukti pataisos pareigūnus į atskirų pusiaukelės namų veiklą regionuose, kuriuose nėra kalėjimų.

Apskritai klausimas dėl nuteistųjų pusiaukelės namų įtraukimo į probacijos sistemą nėra vienareikšmiškai aiškus. Lietuvoje pusiaukelės namai priskiriami prie atviro tipo įkalinimo vietų, o tai itin svarbu įgyvendinant nuoseklų nuteistojo perkėlimą iš uždaro į atviro tipo laisvės atėmimo bausmės atlikimo vietą, turint tikslą susieti nuteistojo pažangą, teigiamus elgesio pokyčius su gyvenimo sąlygų pakeitimu. Kita vertus, yra teritorinių kalėjimų atviro tipo vietų (padalinių, buvusių atvirųjų kolonijų), kurios susietos su kalėjimų vieta, infrastruktūra ir žmogiškaisiais ištekliais. Be to, dabartinė kalėjimų veiklos praktika rodo didesnę orientaciją į nuteistųjų saugumo, priežiūros ir kontrolės aspektus, neneigiant deklaruojamų nuteistųjų resocializacijos siekių, nors juos įgyvendinti itin sudėtinga.

Europos probacijos taisyklėse įtvirtinta (Commentary to Recommendation CM/Rec..., 2010), kad probacijos tarnybos gali turėti ir turi probacijos centrų, specializuotų nakvynės namų ar pusiaukelės namų, o geras valdymas leidžia užtikrinti veiksmingą jų klientų priežiūrą. Pusiaukelės namai tiesiogiai susiję su probacijos sistema, mat į jos tiesioginės veiklos lauką patenka lygtinai paleidžiami nuteistieji, jų palydėjimas ir integravimas į visuomenę (Lietuvos Respublikos probacijos įstatymas). Be to, 2021 m. pradėtas taikyti iš kalėjimų paleidžiamų (paleistų) asmenų socialinės integracijos modelis, kuriuo remiantis probacijos tarnybai pavesta bendradarbiauti su kalėjimais, savivaldybėmis ir nevyriausybinėmis organizacijomis, koordinuoti iš kalėjimų lygtinai paleistų asmenų socialinę integraciją (Lietuvos Respublikos socialinės apsaugos ir darbo ministro ir Lietuvos Respublikos teisingumo ministro 2020 m. spalio 8 d. įsakymas Nr. a1-939/1r-324). Taigi, žvelgiant iš teisinio reguliavimo pozicijų, teisinių pagrindų probacijos tarnybos pareigūnams įsitraukti į pusiaukelės namų veiklą pakanka.

Pusiaukelės namų veiklos apraše nurodoma, kad Lietuvos kalėjimų tarnybos darbuotojai tiesiogiai bendradarbiauja su Lietuvos probacijos tarnybos darbuotojais, dirbančiais pusiaukelės namuose, ir keičiasi aktualia informacija. Labai svarbu pabrėžti, kad nuo 2023 m. aukščiau įvardytos bausmių vykdymo tarnybos buvo atskirtos, tapo lygiavertės, o jų bendradarbiavimas grindžiamas abipusės partnerystės, dialogo, pagarbos, atvirumo, pasitikėjimo ir prioriteto nuteistųjų sėkmingai integracijai į visuomenę teikimo principais.

Lietuvos probacijos tarnybos darbuotojai bandomuosiuose pusiaukelės namuose atlieka funkcijas, nustatytas pusiaukelės namų darbuotojams, t. y. inicijuoja individualaus resocializacijos plano peržiūrą ir kartu su nuteistuoju jį tikslina. Be to, ne rečiau kaip kartą per mėnesį darbuotojas su nuteistuoju aptaria individualiame resocializacijos plane nustatytų priemonių rezultatus. Jei nuteistasis nevykdo savo individualaus resocializacijos plano priemonių ar nesilaiko nustatytos dienotvarkės, darbuotojas nedelsdamas tai aptaria su nuteistuoju, išsiaiškina priežastis, aplinkybes ir pateikia Lietuvos kalėjimų tarnybos atitinkamo kalėjimo viršininkui informaciją ir dokumentus, reikalingus sprendimui dėl atitinkamų priemonių taikymo priimti.

Be to, probacijos tarnybos darbuotojai siūlo nuteistiesiems darbo vietą iš Lietuvos kalėjimų tarnybos pateikto sąrašo, o jei tokio pasiūlymo pateikti negali, – derina nuteistojo įdarbinimo jo savarankiškai susirastose darbo vietose procedūras, įtraukia nuteistusius į pusiaukelės namų patalpų ir (ar) teritorijos bei (ar) aplinkos tvarkymo veiklą ir kt.

Taigi probacijos darbuotojai ir pareigūnai atlieka visas funkcijas, kurios kituose pusiaukelės namuose priskirtos kalėjimų darbuotojams. Numatyta, kad bandomieji pusiaukelės namai veiks Tauragėje ir Plungėje, tai leis įvertinti probacijos tarnybų indėlį ir veiksmingumą, bet jau pirmieji žingsniai leis įvertinti galimas naudas ir rizikas.

Toliau pateikiama pusiaukelės namų stiprybių, silpnybių, galimybių ir grėsmių pirminė analizė (toliau – SSGG analizė), kuri leis giliau ir plačiau apžvelgti skirtingus probacijos tarnybos bendrųjų ir specialiųjų funkcijų įgyvendinimo aspektus.

3 lentelė. Pusiaukelės namai probacijos sistemoje, SSGG analizė

Stiprybės	Silpnybės
<ul style="list-style-type: none"> • Veiksmingesnė nuteistųjų resocializacija, kartu integracija, perėjimas į vietos bendruomenę. • Pusiaukelės namuose pasitaikė vos keli atvejai, kai nuteistieji padarė naujų nusikalstamų veikų. • Pusiaukelės namuose nėra neigiamą poveikį darančių kalėjimo elementų (perteklinės kontrolės, įtamos ir kt.) ir kriminalinės subkultūros. • Probacijos pareigūnai neturi kriminalinės subkultūros patirčių, jos neplatina. • Skatinamas nuteistųjų savarankiškumas, atsakomybė už savo gyvenimą (darbas ar (ir) mokymasis). • Vyrai, moterys ir nepilnamečiai gali gyventi kartu, kaip įprastoje bendruomenėje. • Yra numatyta ilgalaikė strategija, aiškiai įvardijama pusiaukelės namų plėtra. 	<ul style="list-style-type: none"> • Nepakankamas pusiaukelės namų ir vietų juose skaičius, ypač didžiuosiuose miestuose. • Nepavyksta užtikrinti baumės atlikimo arčiau gyvenamosios vietos. • Netinkama dalies pusiaukelės namų vieta – kalėjimų teritorijoje ar (ir) šalia jų. • Nepakankamas psichologų, kitų specialistų įsitraukimas į pusiaukelės namų veiklą. • Trūksta palaikomųjų, tęstinių resocializacijos priemonių pusiaukelės namuose. • Kai kur pusiaukelės namuose nuteistieji gyvena po tris, keturis kambaryje, o tai neatitinka pusiaukelės namų gerosios praktikos.

Galimybės	Grėsmės
<ul style="list-style-type: none"> • Yra finansinių išteklių pusiaukelės namams steigti ir darbuotojų atlyginimams. • Galima plėsti tinklą Lietuvos rajonų centruose, kur yra probacijos teritorinių darbo vietų. • Galimybė pakeisti veiklos administravimo modelį į lankstesnį ir pažangesnį. • Pusiaukelės namus įtraukti ne tik į formalų, bet ir į praktikos keitimosi ir sklaidos tinklą. • Galimybė pusiaukelės namus plėtoti bendradarbiaujant privačiam ir viešajam sektoriams. • Skatinti didesnį nuteistųjų savarankiškumą, savęs išlaikymą. 	<ul style="list-style-type: none"> • Formuojama abejotina nuteistųjų maitinimosi, mokėjimo už paslaugas pusiaukelės namuose praktika. • Visuomenės pasipriešinimas plėtrai – nėra geros komunikacijos, viešinio, išlieka stigmos. • Plėtra gali sustoti negavus tolesnių projektinių ar (ir) papildomų finansinių išteklių. • Nėra pakankamo atskirų pusiaukelės namų bendradarbiavimo.

Apibendrinant galima teigti, kad probacijos tarnybos bandomųjų pusiaukelės namų veikla ir praktikos įvertinimas leis priimti tolesnius sprendimus dėl jų galimo įtraukimo į probacijos sistemą. Šiam tikslui jau dabar reikėtų rinkti ir sisteminti duomenis, kurie leistų palyginti probacijos ir kalėjimų tarnybų administruojamus pusiaukelės namus. Vertinimas turėtų apimti administravimo ir specialiųjų funkcijų įgyvendinimo kokybę lyginamaisiais aspektais.

IŠVADOS

1. Nuteistųjų pusiaukelės namų kūrimas, jų tinklo plėtra Lietuvoje pasiteisino. Stratiškai įtvirtinta ir vykdoma nuosekli pusiaukelės namų plėtra sudaro prielaidas veiksmingam nuteistųjų integravimui į visuomenę stiprinant jų pozityvius tarpasmeninius santykius artimoje aplinkoje, grįžtant į darbo rinką, įgyvendinant žalos dėl padarytos nusikalstamos veikos kompensavimą.
2. Pusiaukelės namai – Lietuvos bausmių vykdymo sistemoje bene vieninteliai per pastaruosius 30 metų nauji infrastruktūriniai sprendimai, kurie mažina atviro tipo kalėjimų padalinių trūkumą. Pusiaukelės namų steigimo praktika rodo, kad nebūtina statyti naujų statinių, nes tai būtų sunkiai pakeliama našta Lietuvos bausmių vykdymo sistemai. Vienas iš veiksmingiausių būdų – viešosios paskirties pastatų pertvarkymas į pusiaukelės namus.
3. Pusiaukelės namų steigimas ir plėtra liudija, kad Lietuvos bausmių vykdymo sistemoje prasidėjo pozityvūs pokyčiai, sietini su naujų nuteistųjų pataisymo sprendinių įgyvendinimu. Pusiaukelės namų plėtra – tai ilgalaikis strateginis sprendimas, kuris leis daugiau nuteistųjų sėkmingai integruoti į visuomenę, mažinti nuteistųjų skaičių uždaro tipo kalėjimuose, kartu ir tokio tipo kalėjimų poreikį.

4. Pusiaukelės namų veiklos praktika rodo, kad jie daro gerą poveikį skirtingų kategorijų nuteistiesiems, o svarbiausi saugumo ir rizikos valdymo garantai – tai individualus darbas, nuteistojo konsultavimas ir motyvavimas, taip pat vidaus taisyklių laikymasis, aplinkos tausojimas.
5. Šiuo metu sukurti reikiami teisinio reguliavimo pagrindai užtikrina pusiaukelės namų funkcionalumą, o atskiri resocializacijos, užimtumo aspektai turi būti įtvirtinti metodologiniuose dokumentuose.

ŠALTINIAI IR LITERATŪRA

Lietuvos Respublikos norminiai aktai

Lietuvos Respublikos bausmių vykdymo kodeksas (2002). *Valstybės žinios*, 73-3084 (suvestinė redakcija nuo 2023-01-01).

Lietuvos Respublikos probacijos įstatymas (2012). *Valstybės žinios*, 4-108.

Poįstatyminiai teisės taikymo aktai

Lietuvos kalėjimų departamento prie Lietuvos Respublikos teisingumo ministerijos 2022 m. vasario 7 d. įsakymas Nr. V-28 „Dėl Kalėjimų departamento prie Lietuvos Respublikos teisingumo ministerijos strateginės veiklos gairių 2022–2030 m. patvirtinimo“.

Lietuvos kalėjimų tarnybos direktoriaus ir Lietuvos probacijos tarnybos direktoriaus 2023 m. birželio 30 d. įsakymas Nr. V-497/V-163 „Dėl Specializuotos atviro tipo bausmės atlikimo vietos veiklos aprašo patvirtinimo“. TAR, 13403. Prieiga per internetą: <https://www.e-tar.lt/portal/lt/legalAct/cee9ab0174511ee9f7ec2ffce8b47bc>

Lietuvos Respublikos socialinės apsaugos ir darbo ministro 2020 m. spalio 8 d. įsakymas Nr. a1-939/1r-324 „Dėl iš pataisos įstaigų paleidžiamų (paleistų) asmenų socialinės integracijos tvarkos aprašo patvirtinimo“. Prieiga per internetą: <https://e-seimas.lrs.lt/portal/legalActPrint/lt?jfwid=4n3m552zr&documentId=f0de4554095911ebbedbd456d2fb030d&category=TAD>

Specialioji literatūra

Čėsniėnė, I., Laurinavičius, A., Ustinavičiūtė, L. (2015). Nusikalstamo elgesio rizikos vertinimas Lietuvoje: esama situacija ir raidos tendencijos. *Kriminologijos studijos*, 3, 59–81.

Durose, M. R., Antenangeli, L. (2023). *Recidivism of Females Released from State Prison, 2012–2017*. Publication Series Recidivism of Prisoners Released, U.S. Department of Justice Office of Justice Programs Bureau of Justice Statistics. Prieiga per internetą: <https://bjs.ojp.gov/document/rfrsp1217.pdf>

Kiti šaltiniai

Commentary to Recommendation CM/Rec (2010) 1 of the Committee of Ministers to member states on the Council of Europe probation rules, CM Documents CM(2009)187 add3, 1075 Meeting, 20 January 2010 10, Legal questions 10.3 European Committee on Crime Problems (CDPC).

- Prieiga per internetą: <https://www.cep-probation.org/wp-content/uploads/2018/10/CoE-probation-rules-commentary.pdf>
- Compendium of conventions, recommendations and resolutions relating to prisons and community sanctions and measures, published in 2020. Prieiga per internetą: https://www.cep-probation.org/wp-content/uploads/2020/11/COMPENDIUM_E-2020.docx.pdf
- Concluding observations on the fourth periodic report of Lithuania. Convention against Torture and Other Cruel, Inhuman or Degrading Treatment or Punishment. United Nations, Committee against Torture, Distr.: General 21 December 2021. Prieiga per internetą: [CAT/C/LTU/CO/4https://tbinternet.ohchr.org/_layouts/15/treatybodyexternal/Download.aspx?symbolno=CAT%2fC%2fLTU%2fCO%2f4&Lang=en](https://tbinternet.ohchr.org/_layouts/15/treatybodyexternal/Download.aspx?symbolno=CAT%2fC%2fLTU%2fCO%2f4&Lang=en).
- Europos Parlamento rezoliucija dėl kalėjimų sistemos ir sąlygų kalėjimuose, 2017 m. spalio 5 d. (2015/2062(INI)), P8_TA(2017)0385. *Kalėjimų sistema ir sąlygos kalėjimuose*. Prieiga per internetą: <https://eur-lex.europa.eu/legal-content/LT/TXT/PDF/?uri=CELEX:52017IP0385&from=EN>
- Europos Tarybos Ministrų Komiteto rekomendacija Nr. R (99) 22 dėl kalėjimų perpildymo ir kalinių skaičiaus didėjimo. COMMITTEE OF MINISTERS. *Recommendation No. R (99) 22 concerning prison overcrowding and prison population inflation*. Prieiga per internetą: <https://rm.coe.int/168070c8ad>
- Europos Tarybos Ministrų Komiteto rekomendacija šalims narėms Nr. R(2006)2 „Dėl Europos kalėjimų taisyklių“. Priimta 952-ajame Ministrų Komiteto ministrų pavaduotojų posėdyje 2006 m. sausio 11 d.
- Nuteistųjų laisvės atėmimu skaičiaus, sudėties (pagal padarytą nusikaltimą, amžių, bausmės terminą ir kt.) ir jų kaitos statistinė suvestinė. Lietuvos kalėjimų tarnyba. Prieiga per internetą: http://www.kaldep.lt/lt/kalejimu-departmentas/administracine_informacija/ataskaitos/metu.html
- Prison research a pilot study on the causes of recidivism in Albania, Czechia and Thailand, The Crime Research Section of the United Nations Office on Drugs and Crime (UNODC), 2022. Prieiga per internetą: https://www.unodc.org/documents/data-and-analysis/prison/Pilot_prison_research_brief_2022.pdf
- United Nations Standard Minimum Rules for Non-custodial Measures (the Tokyo Rules) and the United Nations Rules for the Treatment of Women Prisoners and Non-custodial Measures for Women Offenders (the Bangkok Rules).