

JAUNESNIOJO IR VYRESNIOJO MOKYKLINIO AMŽIAUS VAIKŲ TARPUSAVIO SANTYKIAI

R. ŽUKAUSKIENĖ

Pastaraisiais dešimtmečiais daug dėmesio skiriama vaiko santykiams su bendraamžiais tirti. Tokį susidomėjimą didžia dalimi lemia akivaizdumas, jog socialinis neprisitaikymas vaikystėje leidžia sėkmingai prognozuoti vėlesnes prisitaikymo problemas ir rimtų elgesio problemų išsivystymą. Pažymėtina, kad socialinis neprisitaikymas vaikystėje yra labai stabilus ir nuoseklus; jaunesniojo mokyklinio amžiaus vaikai, kurie yra atstumti bendraamžių, yra taip pat atstumiami ir vėlesniais metais. Coie, Dodge (1983) atlikto penkerių metų trukmės ilgalaikio tyrimo duomenimis, atstumti vaikai laikui bėgant dažniausiai pozityvaus statuso neįgyja.

Kontaktai su bendraamžiais, ir ypač su artimais draugais, gali vaidinti svarbų vaidmenį vaikų ir paauglių gyvenimui. Nustatyta, kad pozityvūs santykiai su bendraamžiais daro įtaką socialinės kompetencijos raidai, t. y. jie yra tam tikras kontekstas, kuriame išsivysto pagrindiniai vaikų sugebėjimai, taip pat jie yra apsauga nuo įvairių stresų (Hartup, 1983). Vaiko socialinė kompetencija (Masten, Coatsworth, Neemann, Gest, Tellegen, Garmezy, 1995) apima (a) vaiko sugebėjimą bendrauti ir sutarti su bendraamžiais, (b) vaiko mokyklinius pasiekimus ir (c) atitinkantį priimtas taisykles vaiko elgesį (t. y. paklusnumą suaugusiems namie ir mokykloje). Masten ir jos bendraautorių tyrimų duomenimis, paauglystėje atsiranda dvi papildomos socialinės kompetencijos dimensijos – romantiški ryšiai ir darbas. Jų atliktu tyrimu buvo nustatyta, jog destruktivus elgesys laikui bėgant išlieka pastovus, o mokymosi sėkmingumas keičiasi nežymiai. Be to, tyrimo rezultatai patvirtino hipotezę, jog asocialus (ir agresyvus) elgesys daro neigiamą poveikį vaiko mokymosi sėkmingumui, o vėliau – darbui. Kiti autoriai taip pat patvirtina savo tyrimais tai, kad vaikai, atstumti bendraamžių, gali pa-

tirti negatyvius raidos padarinius, tai yra gali turėti prisitaikymo problemų būdami vyresnio amžiaus (Chen, Rubin, Sun, 1992; Hartup, 1983; Parker, Asher, 1987).

Daugelis autorių siekia nustatyti, kas lemia blogus vaiko santykius su bendraamžiais, tam tikrus jo kognityvius, emocinius ir elgesio ypatumus. Nepopuliariems vaikams, lyginant su geriau bendraamžių priimamais vaikais, dažniau būdingas sociokognityvus deficitas, jie elgiasi nepriimtinais, patiria sunkumų susirasdami draugus (Asher, Coie, 1990; Dodge, 1983). Aiškinantis, kokie veiksniai lemia vaiko atstūmimą arba priėmimą iš bendraamžių pusės, buvo nustatyta, kad kooperatyvumas ir prosocialus elgesys koreliuoja su pozityviu statusu (Rubin, Daniels-Beirness, 1983). Tuo tarpu socialiai nepriimtinas elgesys, toks kaip agresija (Coie, Kupersmidt, 1983; Dodge, 1983) ir drovumas, izoliavimasis (French, 1990; Hymel, Rubin, Rowden, LeMare 1990; Mills, Rubin, 1993) pozityviai susiję su bendraamžių atstūmimu ir izoliacija.

Nustatyta, kad bendraamžių atstumti vaikai linkę būti agresyvūs ir destruktivūs (Coie, Dodge, 1983). Be to, tyrimai patvirtina, kad agresyvus elgesys išlieka stabilus laikui bėgant (Olweus, 1979) ir daro įtaką tolesnei vaiko socialinei raidai ir jo tarpusavio santykiams su bendraamžiais. Parke ir Slaby (1983) duomenimis, agresyvumas gana dažnai būdingas berniukų elgesiui su bendraamžiais (nuo 5% iki 10%), ir žinomas kaip stipriausias veiksnys, nulemiantis vaiko atstūmimą iš bendraamžių pusės. Pažymėtina, kad vaiko tarpusavio santykiai su bendraamžiais yra susiję su vaiko agresyviu elgesiu ir todėl, kad labai dažnai būtent bendraamžiai sustiprina agresyvų elgesį ir sudaro galimybes tokiam elgesiui pasireikšti (Dishion, French, Patterson, 1995). Remiantis Coie, Kupersmidt (1983) atliktais eksperimentais, galima teigti, kad būtent agresyvus, netinkamas vaikų elgesys lemia tai, jog vaikas įgyja negatyvų statusą tarp bendraamžių. Šie autoriai pastebėjo, kad praėjus tik vienai valandai nuo bendro žaidimo pradžios kartu su iki tol nepažįstamais bendraamžiais, atstumtų vaikų statusą įgyja būtent tie vaikai, kuriems ir anksčiau buvo būdingas atstumtųjų statusas jau egzistuojančiose grupėse, ir tai priklauso nuo to, kaip vaikas elgiasi.

Tiriant pradinėje mokykloje besimokančius vaikus, buvo gauti duomenys, patvirtinantys ryšį tarp prosocialaus elgesio ir bendraamžių priėmimo, ir ryšį tarp asocialaus elgesio ir bendraamžių atstūmimo. Hymel, Bowker,

Woody (1993) bendraamžių sociometrinius įvertinimus lygino su trimis “Klasės žaidimo” (Class Play) subskalėmis: draugiškumu–lyderiavimu, agresyvumu–destruktyvumu, sensityvumu–izoliacija. Jie nustatė, kad vaiko statusas ir agresyvus elgesys tarpusavyje koreliuoja. Kitų autorių tyrimais (Coie, Dodge, Kupersmidt, 1990) buvo nustatyta, kad kooperatyvumas ir prosocialus elgesys koreliuoja su pozityviu statusu bet kuriame amžiuje, tačiau vaikui augant, kooperatyvaus ir prosocialaus elgesio procesai tampa vis sudėtingesni. Kadangi agresijos pobūdis priklausomai nuo amžiaus kinta, šio ryšio stiprumas atitinkamai silpnėja.

Galiausiai laikui bėgant keičiasi socialinio izoliavimosi įtaka vaiko statusui. Izoliavimasis stipriai nekoreliuoja su statusu jaunesniame amžiuje, bet vaikui augant žemas statusas lemia tai, kad vaikas ima šalintis kitų vaikų, nes pradeda suvokti savo negatyvią padėtį tarp bendraamžių. Be to, vertinant pagal tolesnio vaiko vystymosi perspektyvą, daugelis ilgalaiikių tyrimų patvirtino, kad tie vaikai, kurių santykiai mokykloje su bendraamžiais problematiški, yra tolesnio blogo prisitaikymo rizikos grupėje, jiems gresia pašalinimas iš mokyklos, nusikalstamumas ir psichopatologija (Parker, Asher, 1987).

Atliekant tyrimus, pagrindinis informacijos šaltinis apie vaiko statusą grupėje paprastai yra kitų vaikų vertinimai. Siekiant išsiaiškinti vaiko socialinę reputaciją tarp bendraamžių, vaikai klausiami, kodėl jie mėgsta arba nemėgsta savo bendraamžio. Panašaus pobūdžio yra ir kitos procedūros, kai vaiko prašoma nurodyti tuos savo bendraamžius, kurie geriausiai atitinka nurodytą elgesį (tokį kaip “pradeda peštynes”, “yra drovus”, “moka bendradarbiauti”); po to tie vaikų įvertinimai lyginami su vaikų statusu grupėje. Trys panašūs instrumentai socialinių vaidmenų tyrimui yra “Klasės žaidimas” bei šio klausimyno modifikacija – “Klasės žaidimas (R)” (Revised Class Play, Masten, Morrison, Pelligrini, 1985) ir “Mokinių įvertinimo klausimynas” (Pupil Evaluation Inventory, Pekarik, Prinz, Liebert, Weintraub, Neale, 1976).

Paprastai tiriami vyresni nei 8 metų vaikai, teigiant, kad jaunesniems vaikams sunku pateikti diferencijuotus savo bendraamžių apibūdinimus. Jaunesni vaikai turi mažiau diferencijuotą bendraamžių elgesio suvokimą nei vyresni vaikai. Rubin (1984) duomenimis, taip yra ne todėl, kad mažų vaikų elgesys yra nediferencijuotas, o todėl, kad nediferencijuoti jų socialiniai suvokimai. Jis nustatė, kad pirmos klasės mokiniai vertina savo bendraam-

žius nediferencijuotais terminais, o 7-tos klasės mokiniai, priešingai, savo bendraamžius vertina labai diferencijuotai. Tai rodo, kad negatyvaus statuso pagrindas tarp jaunesnių vaikų yra atvirai negatyvus to vaiko elgesys (nediferencijuotas), o vyresni vaikai labiau diferencijuotai vertina negatyvų elgesį, ir tie vertinimai lemia vaiko statusą grupėje. Rubin (1984) tyrimai parodė, kad pozityvus statusas bet kurioje amžiaus grupėje yra susijęs su pagalba kitiems žmonėms, taisyklių laikymusi, draugiškumu, prosocialia sąveika. Atstūmimas (negatyvus statusas) yra susijęs su destruktiviu bet kurio amžiaus vaiko elgesiu ir agresija, tačiau jam augant agresijos formos tampa labiau diferencijuotos ir subtilesnės. Vaikui augant, atstūmimas vis labiau siejasi su netiesioginėmis agresijoms formomis, izoliavimusi ir hipersensityvumu. Apibendrinant galima pasakyti, kad yra surastas stipresnis tarpusavio ryšys tarp agresyvaus vaiko elgesio ir socialinio statuso pradinėje mokykloje negu ikimokykliniame amžiuje arba paauglystėje (Kupersmidt, Coie, 1990). Manoma, kad taip yra todėl, kad socializacijos procese keičiasi asocialios nuostatos ir elgesio pobūdis.

Kituose tyrimuose (Tremblay, Masse, Perron, Leblanc, 1992) akcentuojamas destruktivaus (ir agresyvaus) elgesio ryšys su nepažangumu. Tyrimai parodė, kad ankstyvos elgesio problemos lemia nepažangumą (Huesman, Eron, Lefkowitz, Walder, 1984) ir tolesnį nusikalstamumą (Loeber, Stouthamer-Loeber, 1987). Antisocialus elgesys dažniausiai sąlygoja žemą pažangumą ir nesėkmes mokykloje (DeBaryshe, Patterson, Capaldi 1993).

Nuo pat mokymosi mokykloje pradžios elgesio problemos negatyviai koreliuoja su verbaliniais sugebėjimais ir mokymusi skaityti (Richman, Stevenson, & Graham, 1982). Paauglių, padariusių rimtų teisėtvarkos pažeidimų, problematiškas elgesys taip pat stipriai koreliuoja su nepažangumu, žemu IQ koeficientu, pašalinimu iš mokyklos (Dishion, Loeber, Stouthamer-Loeber & Patterson, 1984). Tačiau kiti ilgalaikiai tyrimai parodė, kad būtent nepažangumas lemia blogą tolesnį vaiko prisitaikymą ir nusikalstamumą (Farrington, 1987), todėl priežastinis ryšys tarp nepažangumo ir destruktivaus elgesio nėra visai aiškus. Tačiau neabejotina, kad šie du veiksniai tarpusavyje yra susiję.

Kaip matome, daugelis autorių, tirdami vaiko prosocialaus ir asocialaus elgesio raidą, didžiausią dėmesį skiria vaiko sociometriniam statusui. Yra aišku, kad vaiko socialinis statusas yra susijęs su vaiko reputacija tarp bendraamžių ir su vaiko pasiekimais moksle, tačiau tikslus ryšys tarp socio-

metrinio statuso, vaiko mokyklinių pasiekimų ir reputacijos tarp bendraamžių nėra visiškai aiškūs. Be to, daugelis tyrimų yra atlikti vakarietiškos kultūros šalyse, o apie panašaus pobūdžio tyrimus tokiose Rytų Europos šalyse, kaip Lietuva, žinių yra nedaug. Todėl šiuo tyrimu buvo siekiama nustatyti, kaip su amžiumi kinta vaiko elgesio, mokyklinių pasiekimų ir vaiko populiarumo tarp bendraamžių tarpusavio sąveika.

Metodika

Tiriamieji. Tyrime dalyvavo 483 trečių–septintų klasių mokiniai, besimokantys Vilniaus, Kauno ir Kaišiadorių bendrojo lavinimo mokyklose (103 trečiokai, 117 penktokų, 154 šeštokai ir 109 septintokai).

Klasės žaidimo klausimynas (RCP) (Revised Class Play, Masten, Morrison, Pellegrini, 1985). Šiuo klausimynu buvo tiriama vaiko reputacija tarp bendraamžių, tai yra, kaip bendraamžiai vertina vaiko elgesį. RCP susideda iš 30 vaidmenų, iš kurių 15 yra pozityvūs, o kiti 15 – negatyvūs (1 lentelė). Vaikams buvo sakoma, kad jie gali parinkti tik vieną vaiką tam tikram vaidmeniui, nors tas pats vaikas galėjo būti parinktas keliems vaidmenims. Save išsirinkti buvo neleidžiama.

1 lentelė. RCP struktūra

<p>I. Socialumas– lyderiavimas:</p> <p>1 Gerai moka vadovauti</p> <p>25 Yra mėgstamas kitų</p> <p>9 Turi daug draugų</p> <p>16 Moka juokauti</p> <p>12 Visi jo klausosi</p> <p>4 Visada sugalvoja ką nors įdomaus</p> <p>20 Lengvai susidraugauja</p> <p>7 Juo galima pasitikėti</p> <p>23 Padeda kitiems žmonėms, kai jiems to reikia</p>	<p>II. Agresyvumas–Destrukcija:</p> <p>29 Kabinėjasi prie kitų vaikų</p> <p>21 Pernelyg kitiems vadovauja</p> <p>27 Nuolat erzina kitus vaikus</p> <p>2 Nuolat dalyvauja peštynėse</p> <p>5 Lengvai netenka kantrybės</p> <p>6 Stengiasi pasirodyti prieš kitus</p> <p>8 Pertraukia kitus vaikus, kai jie kalba</p> <p>15 Elgiasi kaip mažas vaikas*</p>
<p>26 Moka viską gerai organizuoti</p> <p>13 Žaidžia garbingai</p> <p>19 Mandagus</p> <p>30 Labiau mėgsta žaisti su kitais vaikais, negu vienas</p> <p>28 Paprastai atrodo laimingas</p> <p>10 Moka palaukti savo eilės kalbėti, neišsišoka</p>	<p>III. Jautrumas–izoliacija:</p> <p>11 Lengvai įsižeidžia</p> <p>24 Paprastai yra liūdnas</p> <p>3 Mieliau žaidžia vienas, nei su kitais vaikais</p> <p>14 Sunkiai susidraugauja</p> <p>17 Niekas jo nesiklauso</p> <p>18 Labai drovus, nedrąsus</p>

* Skaičiuojant rezultatus, šis teigtinis neįtraukiamas

RCP buvo išverstas iš anglų kalbos, ir prieš pradėdant šį tyrimą buvo atliktas išankstinis tyrimas, siekiant patikrinti, ar vaikai supranta pateikiamus vertinti teiginius. Remiantis gautais rezultatais, kai kurie teiginiai buvo papildomai tikslinami.

Sociometrinis tyrimas. Tiriamiesiems buvo pateiktas sociometrinis klausimynas ir pabrėžiama, kad jų atsakymai bus griežtai laikomi paslapyje. Kiekvieno vaiko buvo klausama, su kuo iš klasės draugų jie labiausiai mėgsta kartu žaisti (nurodant tris vaikus). Po to vaikų buvo prašoma parašyti, su kuo iš klasės draugų jie nenorėtų kartu žaisti (taip pat nurodant tris vaikus).

Duomenys apie mokymosi sėkmingumą. Apie vaiko mokymosi sėkmingumą buvo sprendžiama pagal jo pažymius. Buvo prašoma parašyti, kokie yra kiekvieno vaiko paskutinio trimestro matematikos ir lietuvių kalbos pažymiai. Pagal šių pažymių vidurkį sprendžiama apie vaikų pažangumą.

Tyrimo eiga. Grupinis tyrimas buvo atliekamas pamokų metu. Kiekvienam vaikui buvo pateikiami atspausdinti klausimai sociometriniam tyrimui ir "Klasės žaidimo klausimynas" (RCP) vaikų socialinei reputacijai tarp bendraamžių nustatyti. Visiems tiriamiesiems klausimai buvo pateikiami ta pačia seka.

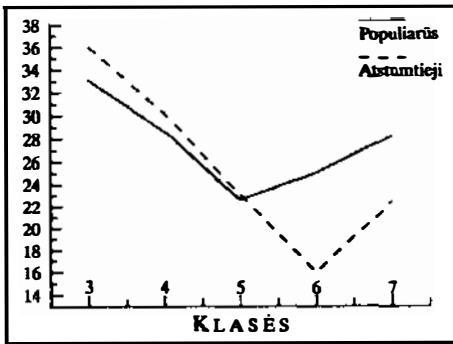
Pirmiausia buvo atliekamas sociometrinis tyrimas, po to renkami duomenys apie mokymosi sėkmingumą. Pabaigoje buvo pateikiamas "Klasės žaidimo klausimynas" (RCP). Vaikams buvo išdalinti iš anksto atspausdinti RCP bukletai, kuriuose surašyti visi galimi vaidmenys.

Instrukcija skambėjo taip: *"Dabar mes norime, kad kiekvienas iš jūsų įsivaizduotų, jog esate žaidimo direktorius, parenkantis geriausius žaidėjus bendram žaidimui jūsų klasėje. Žaidimo direktorius turi pasirūpinti daugeliu dalykų, bet svarbiausias jo darbas yra parinkti tinkamiausius žmonės žaidimui. Taigi jūsų darbas yra parinkti tuos mokinius, kurie galėtų geriausiai vaidinti tam tikrus vaidmenis. Pasistenk parinkti tuos mokinius, kuriems tie vaidmenys labiausiai tinka realiame gyvenime"*.

Visas tyrimas vienoje klasėje trunka apytikriai vieną valandą.

Rezultatai ir jų aptarimas

RCP rezultatų skaičiavimas. Analizuojant bendraamžių pateiktus vaiko įvertinimus, pagal Masten, Morrison, Pelligrini (1985) aprašytą procedūrą, buvo apskaičiuoti balai pagal tris veiksnius: socialumą–lyderiavimą, agresyvumą–destrukciją ir jautrumą–izoliavimąsi. Vaiko surinkti balai rodė, kaip jo elgesį vertina bendraamžiai. Aukštesni vaiko surinkti balai rodė stipresnį tų brožų pasireiškimą.



1 pav. Populiarių ir atstumtų vaikų pasiskirstymas klasėse

Sociometrinių rezultatų skaičiavimas. Apie vaiko pozityvų ir negatyvų statusą buvo sprendžiama pagal vaiko surinktų balų skaičių.

Pozityvus pasirinkimas leido spręsti apie vaikų populiarumą, o negatyvus – apie vaiko, kaip žaidimo draugo, atstūmimą. Sociometrinio tyrimo duomenys kiekvienoje klasėje buvo standartizuojami. Pagal Coie ir Dodge (1983) aprašytą procedūrą, vaikai buvo suskirstyti į grupes, siekiant nu-

statyti, kiek kiekvienoje amžiaus grupėje (procentais) yra vieną ar kitą socialinį statusą turinčių vaikų. Iš standartizuotų pozityvaus statuso balų atėmus negatyvaus statuso balus, buvo apskaičiuotas populiarumo rodiklis. *Populiarių* vaikų grupei buvo priskirti tie vaikai, kurių populiarumo rodiklis (padauginus jį patogumo dėlei iš 10), buvo didesnis negu 1,0; pozityvus socialinis statusas – didesnis negu 0, o negatyvus statusas – mažesnis negu 0. *Atstumtųjų* vaikų grupę sudarė vaikai, kurių populiarumo rodiklis buvo mažesnis, negu –1,0. Likusieji vaikai sudarė kontraversišku ir nemėgstamų vaikų grupes, bet šie rezultatai nebuvo toliau analizuojami.

Kaip ir buvo tikėtasi, apskaičiavus vaikų sociometrinių statusą, išryškėjo populiarių ir atstumtų vaikų grupės (žr. 1 pav.). Skirtingai nuo kitų autorių gautų rezultatų, trečioje klasėje atstumtų ir populiarių vaikų yra gana daug (33% ir 36%). Coie, Dodge, (1983) atliktame tyrime tokių vaikų buvo po 22%.

Kaip matome, trečioje klasėje yra pastebima labai ryški poliarizacija į populiarius vaikus ir į atstumtuosius – t. y. 33% vaikų yra populiarius savo tarp bendraamžių, o 36% vaikų yra atstumtieji. Tai sudaro 69% visų vaikų. Tuo tarpu penktoje klasėje yra po 22% atstumtų ir populiarių vaikų, ir bendra suma lygi 44%. Šeštoje klasėje atstumtų vaikų procentas gerokai mažesnis (15%) negu populiarių vaikų (25%), o bendra suma – 40%. Septintoje klasėje atstumtų vaikų skaičius vėl išauga (22%), populiarių – 29%, bendra suma – 52%.

Siekiant palyginti, kokiomis proporcijomis pasireiškia agresyvumas–destrukcija, sensityvumas–izoliacija ir socialumas–lyderiavimas skirtingame amžiuje, buvo suskaičiuoti vidurkiai ir standartiniai nuokrypiai (2 lentelė). Taip pat buvo apskaičiuoti mokymosi sėkmingumo, pozityvaus ir negatyvaus sociometrinio statuso vidurkiai ir standartiniai nuokrypiai.

Kaip matyti, stipriausiai pasireiškia socialumo–lyderiavimo veiksnys (M kinta nuo 0,54 iki 0,61), lyginant su sensityvumo–izoliacijos ir agresyvumo–destrukcijos veiksniais. Be to, su amžiumi šio veiksnio išreikštumas stiprėja. Pozityvaus ir negatyvaus sociometrinio statuso vidurkiai gana panašūs. Tuo tarpu lyginant mokymosi sėkmingumo vidurkius, skirtumas gana ryškus. Įdomu yra tai, kad trečiose ir septintose klasėse pažymių vidurkis yra aukštesnis, palyginti su penktų ir šeštų klasių rezultatais.

2 lentelė. Mokymosi sėkmingumo, socialinės reputacijos tarp bendraamžių ir sociometrinio statuso vidurkiai ir standartiniai nuokrypiai

<i>RCP</i> <i>veiksniai</i>	<i>K L A S Ė</i>			
	3 (n=103)	5 (n=117)	6 (n=154)	7 (n=109)
Mokymasis	M=7,25 SD=1,56	M=6,78 SD=1,45	M=6,60 SD=1,55	M=7,16 SD=1,51
Agresyvumas– destrukcija	M=0,30 SD=0,49	M=0,26 SD=0,53	M=0,32 SD=0,49	M=0,34 SD=0,69
Sensityvumas– izoliacija	M=0,25 SD=0,40	M=0,23 SD=0,39	M=0,27 SD=0,35	M=0,27 SD=0,44
Socialumas– lyderiavimas	M=0,54 SD=0,68	M=0,51 SD=0,54	M=0,56 SD=0,78	M=0,61 SD=0,72
Negatyvusis statusas	M=0,11 SD=0,16	M=0,10 SD=0,10	M=0,10 SD=0,13	M=0,11 SD=0,11
Pozityvusis statusas	M=0,12 SD=0,10	M=0,10 SD=0,08	M=0,10 SD=0,08	M=0,13 SD=0,09

Toliau buvo siekiama nustatyti, kaip tarpusavyje koreliuoja vaiko reputacija tarp bendraamžių su vaiko pozityviu sociometrinio statusu (koreliacijos koeficientai yra pateikti 3 lentelėje). Buvo nustatyta, kad su amžiumi mažėja pozityvaus statuso ir lyderiavimo–socialumo ryšys: nuo 0,61 trečioje klasėje iki 0,47 septintoje klasėje. Tuo tarpu Rubin (1984) Kanadoje atlikto panašaus pobūdžio tyrimo duomenimis, antros–šeštos klasės mokinių pozityvaus statuso ir draugiškumo–lyderiavimo koreliacija išaugo nuo 0,56 iki 0,75. Mūsų tyrimo rezultatai parodė, kad pozityvaus statuso ir agresyvumo–destrukcijos koreliacija yra silpna ir nereikšminga. Šie rezultatai iš dalies panašūs į kitų autorių gautus rezultatus. Rubin (1984) duomenimis, pozityvaus statuso koreliacija su agresyvumu–destrukcija taip pat neigiama, o ryšio stiprumas kinta priklausomai nuo amžiaus: stipriausia koreliacija nustatyta antroje, trečioje ir ketvirtoje klasėse (nuo –0,32 iki –0,49) ir nereikšminga penktoje ir šeštoje klasėse.

3 lentelė. Socialinės reputacijos tarp bendraamžių ir vaiko pozityvaus statuso koreliacijos

RCP veiksniai	K L A S Ė			
	3 (n=103)	5 (n=117)	6 (n=154)	7 (n=109)
Socialumas–lyderiavimas	0,61**	0,60**	0,38**	0,47**
Agresyvumas–destrukcija	–0,11	–0,13	–0,10	–0,07
Sensityvumas–izoliacija	–0,18	–0,28**	–0,16*	–0,26**

*Reikšmingumo lygis 0,05

**Reikšmingumo lygis 0,01

Pozityvus statusas nuosekliai neigiamai koreliuoja su vaiko sensitivityvumu–izoliacija trečioje klasėje. Vyresniame amžiuje (5–7 klasėse) ta koreliacija yra reikšminga, ir lyginant su trečia klase sustiprėja. Rubin (1984) duomenimis, socialinis pozityvus statusas tarp bendraamžių turėjo didėjančią neigiamą koreliaciją su sensitivityvumu–izoliacija (–0,30; –0,37; –0,71; –0,69; –0,43, atitinkamai nuo II iki VI klasės). Kaip matome, koreliacijos stiprėjimo tendencija yra abiejuose tyrimuose gana panaši. Rubin (1984) nuomone, ryšys labai stipriai išaugo ketvirtoje ir penktoje klasėse, nes šio

amžiaus vaikai daugiau dėmesio ima skirti asocialiam ir pernelyg emociniam elgesiui.

Analizuojant vaiko reputacijos tarp bendraamžių ir negatyvaus statuso tarpusavio ryšį (4 lentelė) aiškėja, kad stipriausias tarpusavio ryšys yra tarp vaiko agresyvumo–destrukcijos ir neigiamo socialinio statuso. Buvo nustatyta, kad negatyvus statusas 3-ioje klasėje stipriai koreliuoja su agresyvumu, ir vaikui augant šio ryšio stiprumas tolydžio silpnėja – nuo 0,72 trečioje klasėje iki 0,20 septintoje.

4 lentelė. Socialinės reputacijos tarp bendraamžių ir vaiko negatyvaus statuso koreliacijos

RCP veiksniai	K L A S Ė			
	3 (n=103)	5 (n=117)	6 (n=154)	7 (n=109)
Socialumas–lyderiavimas	-0,18	-0,30**	-0,18*	-0,20*
Agresyvumas–destrukcija	0,72**	0,45**	0,41**	0,20*
Sensityvumas–izoliacija	0,69**	-0,28**	-0,16*	-0,26**

*Reikšmingumo lygis 0,05

**Reikšmingumo lygis 0,01

Tai atitinka Coie, Dodge, Kupersmidt (1990) tyrimo duomenis. Šie autoriai nustatė, kad neigiamas statusas bet kuriame amžiuje stipriai koreliuoja su agresija, tačiau kadangi agresijos pobūdis su amžiumi kinta (vaiko agresyvus elgesys tampa nebe toks atviras, įgyja kitas formas), šio ryšio stiprumas ilgainiui silpnėja.

Tai atrodo sunkiai suderinama su tuo, jog daugelio autorių duomenimis, agresyvus vaikų elgesys išauga 4–6-ose klasėse (Achenbach & Edelbrock, 1981). Galima kelti prielaidą, kad vyresniame amžiuje vaiko statuso ir jo agresyvaus elgesio ryšys nebėra toks stiprus todėl, kad agresyviai besielgiantys vaikai daugiau laiko praleidžia su tokiais pat draugais už mokyklos ribų, kurie pritaria ir palaiko jų elgesį, kadangi vidurinėje mokykloje toks elgesys yra labai netoleruojamas (skirtingai nuo pradinės mokyklos, kur daugeliui vaikų stengiamasi padėti, keisti jų elgesį ir t. t.). Tuo tarpu šiame

tyrime buvo renkami duomenys apie vaiko populiarumą tarp jo klasės draugų.

Gana netikėti buvo rezultatai, jog negatyvus statusas trečioje ir septyntoje klasėje stipriai koreliuoja (atitinkamai 0,69 ir 0,61) su vaiko izoliavimusi. Galima teigti, kad pernelyg didelis vaiko jautrumas erziniui ar kritikai daro didesnę įtaką negatyvaus statuso susiformavimui jaunesniajame mokykliniame amžiuje ir paauglystėje. Tuo tarpu Coie, Dodge, Kupersmidt (1990) duomenimis, izoliavimasis stipriai nekoreliuoja su statusu jaunesniame amžiuje, bet vaikui augant žemas statusas lemia tai, kad vaikas ima šalintis kitų vaikų, nes pradeda suvokti savo negatyvią padėtį tarp bendraamžių, ir tada ta koreliacija sustiprėja.

5 lentelė. Socialinės reputacijos bendraamžių tarpe ir vaiko mokyklinių pasiekimų koreliacijos

RCP veiksniai	K L A S Ė			
	3 (n=103)	5 (n=117)	6 (n=154)	7 (n=109)
Socialumas – lyderiavimas	0,38**	0,37**	0,22**	0,27**
Agresyvumas – destrukcija	-0,23*	-0,15	-0,38**	0,16
Sensityvumas – izoliacija	-0,21	-0,21*	-0,27**	-0,25**

*Reikšmingumo lygis 0,05

**Reikšmingumo lygis 0,01

Vertinant vaiko mokymosi sėkmingumo ir jo socialinės reputacijos tarp bendraamžių ryšį, buvo nustatyta, kad negatyvaus statuso ir pažangumo ryšys trečioje–septyntoje klasėse yra neigiamas (atitinkamai -0,27*, -0,25**, -0,38**, -0,19*). Pozityvaus statuso ir pasiekimų moksle ryšys yra teigiamas (atitinkamai 0,32**, 0,28**, 0,08, 0,15).

Kaip matome, šiuo atveju mokymosi sėkmingumas laikui bėgant taip pat yra vis mažiau susijęs su vaiko pozityviu statusu tarp bendraamžių. Remiantis gautais rezultatais, galima teigti, jog su amžiumi (nuo jaunesniojo mokyklinio amžiaus iki paauglystės) vaiko socialinis statusas tampa vis mažiau priklausomas nuo mokyklinių pasiekimų. Panašius rezultatus gavo Luthar

(1991), nustatęs silpną tarpusavio ryšį tarp paauglių socialinio statuso ir jų mokymosi sėkmingumo. Mūsų tyrimo duomenimis, vaiko mokymosi sėkmingumas stipriai koreliuoja su lyderiavimu–socialumu trečioje klasėje ir žymiai silpniau – vyresnėse klasėse. Nustatyta, kad pažangumas neigiamai koreliuoja su agresyvumu trečioje ir šeštoje klasėse. Pažangumo ryšys su izoliavimusi–jautrumu su amžiumi po truputį stiprėja.

Apibendrinant gautus rezultatus, galima teigti, jog išryškėjo amžiaus skirtumai, lyginant tarpusavyje vaiko mokymosi sėkmingumą, sociometrinį statusą ir socialinę reputaciją tarp bendraamžių. Ypač didelį dėmesį vertėtų atkreipti į stiprią negatyvaus statuso ir agresijos–destrukcijos koreliaciją trečiose klasėse. Žinant, kad agresyvus elgesys yra tiesiogiai susijęs su bendraamžių atstūmimu ir tai, kad agresyvus elgesys, pasireiškiantis jaunesniame mokykliniame amžiuje, gali peraugti į asocialų, nusikalstamą elgesį vyresniame amžiuje, galima teigti, kad šie vaikai yra padidintos rizikos zonoje. Kaip rodo Masten ir jos kolegų tyrimai (1995), agresyvumas–destrukcija, būdingas vaikystėje, yra susijęs su eksternalizuotomis elgesio problemomis ir asocialiu elgesiu paauglystėje, ir gali turėti neigiamos įtakos vaiko mokykliniams pasiekimams. Tuo tarpu sensitivity–izoliacija yra atvirkščiai susijęs su vaiko socialine kompetencija: vaikai, kurie bendraamžių vertinami kaip pernelyg sensitivity arba izoliuoti vidurinėje vaikystėje, paauglystėje yra socialiai pasyvūs ir bendraamžių atstumti. Kiti autoriai (Hymel, Rubin, Rowden, LeMare, 1993) taip pat patvirtina, jog pagal vaikų reputaciją tarp bendraamžių galima prognozuoti, kokios elgesio problemos iškils šiems vaikams paauglystėje. Todėl mokyklose vertėtų didesnę dėmesį skirti bendraamžių atstumtiems vaikams, kurti specialias programas jų socialiniams įgūdžiams lavinti.

Reikia pažymėti, kad šis tyrimas iš esmės buvo tik pirmas žingsnis, išbandant naujas, iki šiol Lietuvoje nenaudotas metodikas, bandymas atidžiau pažvelgti į vaikų tarpusavio santykius su bendraamžiais. Ateityje tikimasi daugiau dėmesio skirti lyčių skirtumams, bandyti aiškintis, kokie veiksniai lemia agresyvaus elgesio raidą.

Išvados

Galima teigti, kad vaiko statusas, mokymosi sėkmingumas ir vaiko socialinė reputacija tarp bendraamžių yra tarpusavyje susiję, o šio ryšio stiprumas priklauso nuo vaiko amžiaus. Negatyvus statusas trečioje ir septintoje klasėse yra stipriai susijęs su vaiko izoliavimusi ir jautrumu. Be to, nustatyta, kad negatyvaus statuso ir pažangumo ryšys trečioje ir septintoje klasėje yra neigiamas. Pozityvaus statuso ir pasiekimų moksle ryšys yra teigiamas, tačiau su amžiumi tarpusavio koreliacija silpnėja.

Literatūra

1. Asher, S. R., Coie, J. D. Significance of Peer Relationship Problem in Childhood // *Social Competence in Developmental Perspective* / B. H. Schneider, G. Attili, J. Nadel, R. P. Weissberg (Eds.). NATO, ASI, 1990. P. 5–23.
2. Chen, X., Rubin, K. H., Sun, Y. Social Reputation and Peer Relationships in Chinese and Canadian Children: A Cross-cultural Study // *Child Development*, 1992. 63, P. 1336–1343.
3. Coie, J. D., Dodge, K. A. Continuities and Changes in Children's Social Status: A Five-Year Longitudinal Study // *Merrill-Palmer Quarterly*, 1983. 29(3), P. 261–282.
4. Coie, J. D., Dodge, K. A., Kupersmidt, J. Peer Group Behavior and Social Status // *Peer rejection in childhood: Origins, Consequences, and Intervention* / S. R. Asher & J. D. Coie (Eds.). New York: Cambridge University Press, 1990. P. 17–59.
5. Coie, J. D., Kupersmidt, J. B. A Behavioral Analysis of Emerging Social Status in Boy's Groups // *Child Development*, 1983. 54. P. 1400–1416.
6. DeBaryshe, B. D., Patterson, G. R., Capaldi, D. M. A Performance Model for Academic Achievement in Early Adolescent Boys // *Developmental Psychology*, 1993. 29(5). P. 795–804.
7. Dishion, T. J., French, D. C., Patterson, G. R. The Development and Ecology of Antisocial Behavior // *Developmental Psychopathology* (vol. 2): Risk, Disorder and Adaptation / D. Cichetti, D. J. Cohen, (Eds.). New York: John Wiley & Sons, Inc., 1995. P. 421–471.

8. Dishion, T. J., Loeber, R., Stouthamer-Loeber, M., Patterson, G. R. Skill Deficits and Male Adolescent Delinquency // *Journal of Abnormal Child Psychology*, 1984. 12. P. 37-54.

9. Dodge, K. A. Behavioral Antecedents of Peer Social Status // *Child Development*, 1983. 54. P. 1386-1399.

10. Farrington, D. P. Early Precursors of Frequent Offending // *From Children to Citizen* / J. Q. Wilson, G. C. Loury (Eds.). New York: Springer-Verlag, 1987. P. 27-50.

11. French, D. C. Heterogeneity of Peer-Rejected Girls // *Child Development*, 1990. 61. P. 2028-2031.

12. Hartup, W. W. Peer Relations // P. H. Mussen, *Handbook of Child Psychology*. New York: Wiley, 1983. P. 103-196.

13. Huesman L. R., Eron, L. D., Lefkowitz, M. M., Walder, L. O. Stability of Aggression Over Time and Generations // *Developmental Psychology*, 1984. 20(6). P. 1120-1134.

14. Hymel, S., Bowker, A., Woody, E. Aggressive Versus Withdrawn Unpopular Children: Variations in Peer and Self-Perceptions in Multiple Domains // *Child Development*, 1993. 64. P. 879-896.

15. Hymel, S., Rubin, K. H., Rowden, L., LeMare, L. Children's Peer Relationships: Longitudinal Prediction of Internalizing and Externalizing Problems from Middle to Late Childhood // *Child Development*, 1990. 61. P. 2004-2021.

16. Kupersmidt, J. B., Coie, J. D. Preadolescent Peer Status, Aggression, and School Adjustment as Predictors of Externalizing Problems in Adolescence // *Child Development*, 1990. 61. P. 1350-1362.

17. Luthar, S. S. Vulnerability and Resilience: A Study of High-Risk Adolescents // *Child Development*, 1991. 62. P. 600-616.

18. Loeber, R., Stouthamer-Loeber, M. Prediction // *Handbook of Juvenile Delinquency* / H. C. Quay (Eds.). Toronto: Wiley, 1987. P. 325-382.

19. Masten, A. S., Coatsworth, J. D., Neemann, J., Gest, S. D., Tellegen, A., Garmezy, N. The Structure and Coherence of Competence from Childhood through Adolescence // *Child Development*, 1995. 66. P. 1635-1659.

20. Masten, A., Morrison, P., Pelligrini D. A Revised Class Play Method of Peer Assessment // *Child Development*, 1985. 21. P. 523-533.

21. Mills, R. S. L., Rubin, K. H. Socialization Factors in the Develop-

ment of Social Withdrawal // *Social Withdrawal, Inhibition, and Shyness in Children* / K. H. Rubin, J. Asendorpf (Eds.). Hillsdale, NJ: Lawrence Erlbaum, 1993. P. 117–150.

22. Olweus, D. Stability of Aggressive Reaction Patterns in Males: A Review. *Psychological Bulletin*, 1979. 86. P. 852–875.

23. Parke, R. D. Slaby, R. G. The Development of Aggression // *Handbook of Child Psychology* / P. H. Mussen (Series Ed.), and M. Hetherington (Vol. Ed.). New York: Wiley, 1983. P. 547–642.

24. Parker, J. G., Asher, S. R. Peer Relation and Later Personal Adjustment: Are Low-Accepted Children At Risk? // *Psychological Bulletin*, 1987. 102, P. 357–389.

25. Pekarik, E. G., Prinz, R. J., Liebert, D. E., Weintraub, S., Neale, J. M. The Pupil Evaluating Inventory: A Sociometric Technique for Assessing Children's Social Behavior // *Journal of Abnormal Child Psychology*, 1976. 4. P. 83–97.

26. Richman, N., Stevenson, J., Graham, P. J. *Preschool to School: A Behavioral Study* (P. 141–145). San Diego, CA: Academic Press, 1982.

27. Rubin, K. H. *Relations Between Peer and Teacher Ratings of Social Competence*. University of Waterloo, Waterloo, Ontario, 1984. P. 65–74.

28. Rubin, K. H., Daniels-Beirness, T. Concurrent and Predictive Correlates of Sociometric Status in Kindergarten and Grade one Children // *Merrill-Palmer Quarterly*, 1983. 29. P. 337–351.

29. Tremblay, R. E., Masse, B., Perron, D., Leblanc, M. Early Disruptive Behavior, Poor School Achievement, Delinquent Behavior, and Delinquent Personality: Longitudinal Analyses // *Journal of Consulting and Clinical Psychology*, 1992. 60(1). P. 64–72.

PEER RELATIONSHIPS IN MIDDLE CHILDHOOD AND ADOLESCENCE

R. ŽUKAUSKIENĖ

Summary

Positive peer relationships and prosocial behaviour is known to emerge as major correlates of a positive status at each age. On the contrary, poor peer relationships are a valid indicator of concurrent and subsequent adjustment problems.

In this work, peer sociometric status (Coie, et al., 1983), Revised Class Play (Masten, et al., 1985) and teacher ratings of school achievement were obtained for 483 third-through seventh-grade children and adolescents, attending elementary and secondary schools. As we hypothesized, the correlations of positive status with the Sociability-Leadership factor and with school achievement were strongly positive. The correlations of positive status with the Aggressive-Disruptive factor were negative, and the strength of the relation varied with the age. The correlations of positive peer status with Sensitivity-Isolation factor increases with age. Our data provide support for the hypothesis about the age differences in process variables. School achievement was shown to play a more important role in peer acceptance in middle childhood than in adolescence. Prosocial behaviour was proved to be an important factor of high positive social status in middle childhood, while the aggressive behaviour was shown to influence the development of negative social status (and further adjustment problems) in adolescence. The relationships of negative status with isolated behaviour increased dramatically in adolescence, suggesting greater attention by peers to asocial and over-emotional behaviour.