

## PADĖTIES DARBO RINKOJE SKIRTUMAI LIETUVOS REGIONUOSE

Arūnas Pocius<sup>1</sup>, Donatas Burneika<sup>2</sup>

Lietuvos socialinių tyrimų centras, Goštauto g. 9, LT-01108, Vilnius

El. paštas: arunas.pocius@dsti.lt

Gauta: rugsėjis 2017

Pataisyta: lapkritis 2017

Paskelbta: gruodis 2017

**Santrauka.** Straipsnis parengtas remiantis Nacionalinės mokslo programos „Gerovės visuomenė“ 2017–2018 m. projekto „Regioniniai gerovės skirtumai Lietuvoje“ rezultatais (projekto Nr. GER-005/2017). Projektą finansuoja Lietuvos mokslo taryba. Publikacijoje vertinami pagrindinių šalies regionų darbo rinkos rodiklių skirtumai. Atsižvelgiant į stebimus migracijos pokyčius, publikacijoje nemažai dėmesio skiriama vertinti demografinės situacijos įtaką darbo rinkoje. Be įprastinių statistinių duomenų, publikacijoje panaudoti ir Sisteminio skurdo problemos tyrimo rezultatai. Atsižvelgiant į informacijos disponavimo ir jos palyginamumo galimybes, per tyrimą buvo pasinaudota apskričių ir savivaldybių duomenimis. Skirtingų informacijos lygmenų derinimas padėjo detaliau ištirti stebimus skirtumus regionų darbo rinkoje. Skirtingų duomenų šaltinių palyginimas leido atskleisti dar iki šiol netyrinėtus nedarbo pokyčių ir diferenciacijos ypatumus regionų lygmeniu.

**Reikšmingi žodžiai:** nedarbo lygis, užimtumo lygis, gyventojų aktyvumas, probleminiai regionai, demografiniai pokyčiai, darbo rinka, regionų grupės, migracija.

### 1. Įvadas

Šiame straipsnyje siekiama *įvertinti šalies regionų padėties darbo rinkoje skirtumus*. Siekiant užsibrėžto **tikslo**, buvo suformuluoti šie straipsnio **uždaviniai**: *įvertinti užimtųjų skaičiaus diferenciacijos ypatybes ir nedarbo raidos tendencijas šalies regionuose, ištirti respondentų nuomonę apie pagalbos įsidarbinant poveikį skurdui mažinti, apžvelgti ekspertų požiūrį į kvalifikacijos įtaką darbo vietų skaičiaus raidai, palyginti skirtingais būdais apskaičiuotus santykinius nedarbo rodiklius, išskirti teritorijas (savivaldybes), kuriose nedarbo rodiklis santykinai aukščiausias*.

Įvairūs tyrimai ir statistiniai duomenys rodo, kad šalies darbo rinka nėra vienybė. Apibendrinantys užimtumo ir nedarbo rodikliai „slepia“ ne tik didelius šių rodiklių skirtumus pagal atskiras tikslines socialines demografines gyventojų grupes, bet ir pagal regionus. Straipsnio **aktualumas** grindžiamas tuo, kad vykdant darbo rinkos politiką mūsų šalyje, prioritetas paprastai skiriamas atskiroms tikslinėms gyventojų grupėms, o pažeidžiamesni regionai (didžiųjų miestų darbo išteklių priedėliai) labiau nustumiami į antrą planą, nors būtent juose darbo išteklių praradimai yra skausmingiausi.

Padėties darbo rinkoje skirtumus Lietuvos regionuose lemia labai netolygi ekonominio potencialo ir darbo išteklių koncentracija. Galima visada kelti klausimą, kokie regioniniai padėties darbo rinkoje skirtumai yra palankūs sėkmingai šalies darbo rinkos raidai ir gali būti toleruoti? Pablogėjus situacijai darbo rinkoje, paprastai papildomas dėmesys skiriamas probleminiams (depresiniams) regionams, kurių situacijai gerinti skiriama papildoma Europos Sąjungos parama. Socialinės ir ekonominės raidos skirtumams šalyje mažinti skiriamos Europos regioninės plėtros fondo lėšos.

Tiriant regionų padėtį darbo rinkoje, aktualus ir duomenų šaltinių panaudojimo klausimas. Pagrindinis padėties darbo rinkoje regionuose vertinimo šaltinis – Lietuvos statistikos departamento (toliau – Statistikos departamentas) atliekami darbo jėgos tyrimų duomenys. Tačiau jų detalizacijos galimybės yra gana ribotos (statistinės apklausos atliekamos apskričių lygmeniu, nes tokie tyrimai savivaldybių lygmeniu būtų pernelyg brangūs). Atliekant nedarbo stebėseną be įprastinių darbo jėgos tyrimų duomenų naudojami Lietuvos darbo biržos (toliau – darbo birža) duomenys. Esminis tokios kaupiamos informacijos pranašumas – galimybė detalizuoti turimus duomenis savivaldybių lygmeniu.

Straipsnio **naujumą** iliustruoja toliau išvardyti autorių pastebėjimai.

Pirma. Straipsnio **naujumą (aktualumą)** lemia tai, jog Lietuvoje paskutiniaisiais metais nebuvo skelbta mokslinių publikacijų, kuriose būtų atliekamos išsamesnės situacijos Lietuvos darbo rinkoje analizės pagal regionus.

Antra. Vertinant regioninius padėties darbo rinkoje skirtumus, autoriai atliko skirtingomis metodologijomis grindžiamą nedarbo rodiklių palyginimą. Pastaroji lyginamosios analizės kryptis apie situacijos darbo rinkoje pokyčius

Lietuvoje beveik neplėtojama, nekalbant apie tai, kad ši problematika visiškai nėra nagrinėta regionų lygmeniu. Iš pirmo žvilgsnio gana painius skirtingų duomenų šaltinių derinimas tiriant nedarbą gali duoti įdomių rezultatų. Tyrinėtinas ir svarbus šis analizės aspektas darbo rinkos ir socialinės politikos (skurdo mažinimo) priemonių veiksmingumo požiūriu. Skirtingomis metodologijomis grindžiamų nedarbo rodiklių palyginimas turėtų praplėsti stebimų tendencijų vertinimo ir interpretacijos galimybes.

Trečia. Darbo rinkos politikos požiūriu visada aktualu išskirti problemines aukščiausio nedarbo lygio teritorijas. Todėl straipsnio autoriai neapsiribojo vien tik Statistikos departamento duomenimis pagal apskritis, analizei naudojami ir išsamesni darbo biržos duomenys savivaldybių lygmeniu (išskiriant problemines teritorijas, kuriose nedarbo lygis santykinai aukščiausias). Tai svarbu, nes darbo jėgos tyrimai neleidžia detalizuoti santykinų nedarbo rodiklių pagal savivaldybes. Kita vertus, bendrieji formalūs darbo rinkos rodikliai mažai ką gali pasakyti apie esamų skirtumų ir stebimų pokyčių priežastis. Todėl siekdami įvertinti situaciją šalies regionų darbo rinkoje, autoriai pasinaudojo sociologinių tyrimų duomenimis.

Ketvirta. Sugrupavus statistinius duomenis, pavyko atskleisti užimtųjų skaičiaus dinamikos skirtumus šalies regionų grupėse. Paprastai mokslinėje literatūroje dažniau konstatuojamas vienokių ar kitokių skirtumų tarp regionų egzistavimas, tačiau jų darbo rinkos raidos skirtumai skirtingo dydžio teritorijų grupėse beveik nevertinami ir išsamiau netyrinėjami. Gauti grupavimų rezultatai leido išsamiau apžvelgti darbo rinkos raidos skirtumus, kuriuos lemia ir ekonominės, ir demografinės raidos netolygumai. Tai akivaizdžiai apleista regioninių tyrimų sritis Lietuvoje.

Penkta. Publikacijoje suformuluotos išvados ir rekomendacijos įgalina objektyviau vertinti šalies darbo rinkos regioninius skirtumus, tiksliau išmatuoti ir įvertinti santykinį nedarbo rodiklio intensyvumą bei stebimus teritorinius skirtumus, atveria variacijos rodiklių taikymo galimybes nustatyti darbo rinkos politikos rezultatų veiksmingumą.

## 2. Lietuvoje atliktų regioninių tyrimų problematikos apžvalga

Viena iš pagrindinių tiek užsienio šalyse, tiek Lietuvoje atliekamų regionų tyrimų problemų – akivaizdūs jų raidos skirtumai. Mokslinės literatūros analizė rodo, kad daugelyje šaltinių regionų netolygumai yra aiškinami remiantis žmoniškųjų išteklių skirtumais, nevienoda infrastruktūra, mokslinio, techninio išsivystymo skirtumais. Randami skirtingi regioninio netolygumo vertinimo aspektai (pvz., pagal įsidarbinimo galimybes [29], pajamas [25], technologijų plėtrą [15] ir kt.).

Analizuojant netolygų regionų vystymąsi, neabejotinai galima teigti, kad regionų raidos netolygumas priklauso nuo daugelio veiksnių, kurie skirtingai veikia ir regiono augimą, ir jo plėtrą. Pažymėtina, kad vykstant intensyviems pokyčiams, globalizacijai ir ekonominiams procesams labiau skverbiantis į regionų vystymąsi, vis aktualesniais tampa darbo rinkos ir ekonominės raidos netolygumo vertinimai (žr. [2, 4, 13, 27–28, 31]). Pavyzdžiui, D Raškinio publikacijoje buvo siekiama ne tik nustatyti Lietuvos darbo rinkos problemas, vykstant šalies ekonomikos plėtrai, bet ir pasiūlyti galimus būdus darbo rinkos problemoms spręsti [27], nors bendrieji problemų sprendimų receptai vargu ar turėtų būti taikomi visų šalies regionų mastu. Lietuvoje vis dar pasigendama regioninės politikos lankstumo, nes socialinės ir ekonominės raidos skirtumai išlieka didžiuliai, o tai neigiamai veikia darbo vietų kokybę mažesnėse šalies teritorijose, kur darbo išteklių koncentracija yra labai sumažėjusi.

Svarbu išskirti demografinių veiksnių vaidmens svarbą, nes nuo migracijos ir natūralios kaitos (gimstamumo, mirtingumo) tendencijų priklauso mūsų šalyje esamų darbo išteklių skaičius. Netolygios šalies socialinės ir darbo rinkos raidos pasekmės savyje akumuliuoja skirtingų socialinių grupių ir atskirų teritorijų demografiniai rodikliai. Kalbant apie gilesnę demografinių procesų analizę, vertėtų išskirti Lietuvos socialinių tyrimų centro atliktą tyrimą „Demografinių procesų diferenciacija ir jos įtaka Lietuvos gyventojų raidos tvarumui“. Jo rezultatai patvirtina šio tyrimo autorių prielaidą, kad dauguma demografinių procesų pokyčių vyksta labai selektyviai – demografinės problemos koncentruojasi tam tikrose sociodemografinėse ir socioekonominėse grupėse. „Prieštaringi ir selektyvūs demografiniai pokyčiai rodo, kad šalies socialinė ir ekonominė raida išlieka nesubalansuota. Nepalankūs demografiniai rodikliai stebimi palyginti dideliuose visuomenės segmentuose ir tai lemia atitinkamai nepalankius šalies rodiklius, kelia grėsmę tvaresnei demografinėi raidai ateityje“ [14]. Nepaisant šio ir atskirų kitų tokio pobūdžio demografinių tyrimų aktualumo, jose, kol nepakankamai dėmesio buvo skiriama teritoriniam stebimų rodiklių diferenciacijos aspektui, nors atskiruose publikacijose galima rasti sėkmingus bandymus tai atlikti [18]. Lietuvos nekilnojamojo turto plėtros asociacijos 2015 m. atliktas demografinis tyrimas rodo, kad tarp išskirtų teritorijų tik Vilniaus m. regionas išsiskiria pozityviomis gyventojų skaičiaus kaitos perspektyvomis [20].

Lietuvos geografs išsamiai tyrinėja teritorinius gyventojų skaičiaus rodiklių pasiskirstymus. Jie suteikia daug naudingos informacijos apie darbo išteklių teritorinio išsidėstymo ir diferenciacijos ypatumus [9,17,33]. Nepaisant to, takoskyra tarp darbo rinkos sferoje atliekamų analizių ir geografijos mokslo srityje atliekamų tyrimų kol kas mūsų šalyje buvo akivaizdi, nes gyventojų teritorinio išsidėstymo ir urbanizacijos procesų įtakos užimtumui (nedarbai) analizei kol kas skiriamas nepakankamas dėmesys, nors sisteminis požiūris į šių tematikų sujungimą galėtų duoti naudingų rezultatų apie esamą situaciją ir stebimus pokyčius regionų lygmeniu.

Tiek užsienio, tiek Lietuvos mokslininkai vis dažniau nagrinėja regioninės diferenciacijos procesą, ieškoma socialinių, ekonominių skirtumų atsiradimo priežasčių, analizuojamos regionų skirtumų pasekmės. Regionų netolygumo vertinimo svarbą ir reikšmę šaliai bei jos sektoriams savo darbuose pažymi daugelis autorių (plačiau apie tai žr. nurodytuose šaltiniuose (žr. [2, 6–7,10–11, 22, 24, 29]). Lietuvoje šia problema mokslininkai aktyviau susidomėjo Lietuvai tapus Europos Sąjungos nare ir vėliau atsiradus Europos Sąjungos paramos panaudojimo galimybėms, sprendžiant regioninės diferenciacijos problemas (žr. [1, 5, 8, 12, 16, 21, 23, 24, 30, 32, 34]).

Atlikti tyrimai rodo, jog probleminių (depresinių) regionų darbo jėgos kokybė neatitinka ūkio poreikių dėl ilgalaikio nedarbo padarinių: žemos darbo jėgos kvalifikacijos ir kitų socialinių psichologinių problemų. Tai pagrindinės darbo išteklius apibūdinančios charakteristikos, lemiančios šių regionų nepatrauklumą investuotojams. Nedarbas – pagrindinis probleminių regionų bruožas – makrolygio problema, kurios ekonominės pasekmės – ne tik nesukurtos ekonominės gėrybės, bet ir skurdas, kitos socialinės problemos bei stojantis ekonomikos apyvartos plėtros galimybių ratas [3]. Mokslinėje literatūroje pažymima, kad nuo regiono ekonominės padėties priklauso, kokia bus situacija darbo rinkoje konkrečiame regione [26, 35]. Kitaip tariant, ekonominės raidos netolygumai lemia situacijos darbo rinkoje skirtumus. *Lietuvoje kol kas dar labai stokojama mokslinių tyrimų, kuriuose būtų atliekami konkretūs situacijos darbo rinkoje diferenciacijos vertinimai regionų lygmeniu, nors apie regionų skirtumus kaip nedarbo (nepakankamo užimtumo) arba jų socialines problemas kalbama pakankamai dažnai. Todėl šioje publikacijoje pagrindinis dėmesys skiriamas stebimų darbo rinkos raidos netolygumų ir jų apibūdinančių pagrindinių rodiklių skirtumams vertinti.*

### 3. Padėties darbo rinkoje skirtumų vertinimo šalies regionuose metodiniai aspektai

Atsiribodami nuo diskusijų apie „regiono“ sąvoką, straipsnio autoriai vadovaujasi praktine nuostata, kad po regioninės statistikos „kepure“ patenka statistiniai duomenys, kurie apima tiek apskričių, tiek savivaldybių lygmenis. Todėl priklausomai nuo informacijos disponavimo galimybių ir tyrime iškeltų siekių, buvo pasirinkti skirtingi analizės lygmenys. Šiuo atveju tyrėjų nuostata atskirais atvejais išskirti savivaldybes priimtina, nes savivaldybių išskyrimas suteikia detalesnės informacijos apie situaciją darbo rinkoje, o atskiros apskritys neretai „slepia“ pakankamai reikšmingas darbo vietų kaitos ir nedarbo problemas, kurios yra susikaupusios atskirose savivaldybėse, nors griežtu terminijos vartojimo požiūriu, pačių savivaldybių įtraukimas į regioninę analizę gali būti ir diskutuotinas.

Pagrindiniai duomenų šaltiniai analizei regionuose – Statistikos departamento ir darbo biržos duomenys. Statistikos departamento darbo jėgos tyrimų duomenys įgalina sistemiškai palyginti įvairius atskirų šalių darbo rinkos rodiklius pagal bendrą Eurostato taikomą metodologiją. Jų pagrindas – sistemingos gyventojų apklausos, kurios įgalina įvertinti stebimų pokyčių dinamiką. Pagrindiniai skaičiuojami užimtumo ir nedarbo rodikliai atspindi bendrąsias užimtumo ir nedarbo tendencijas Lietuvos apskričių lygmeniu. Tačiau atrankos metodu besiremiančios apklausos, kurios padeda įvertinti situaciją šalies apskrityse, neleidžia labiau detalizuoti statistinių duomenų savivaldybių lygmeniu. Todėl siekiant detaliau įvertinti santykinį nedarbą, autoriai pasitelkė darbo biržos duomenis. Jų panaudojimas padeda išvengti tų paklaidų, kurios neišvengiamai atsiranda taikant atrankinį metodą darbo jėgos tyrimuose, nes registruotų bedarbių skaičius gaunamas remiantis ištisinės statistinės apskaitos metodu.

Šiuolaikinės dinamiškos darbo rinkos sąlygomis labai sudėtinga nustatyti tikslius gyventojų skaičiaus rodiklius savivaldybėse. Todėl objektyviai gali egzistuoti tam tikri santykiniai nedarbo rodiklių iškraipymai, nepriklausantys nuo Statistikos departamento pastangų gauti tikslesnius statistinius duomenis, nes gyventojų skaičiaus rodikliams įtakos turi migracijos procesai. Tačiau disponuoti absoliučiai tikslia darbo rinkos statistika apskrityse ir savivaldybėse būtų sudėtinga dėl vidinės (regioninės) gyventojų migracijos įtakos.

Siekiant didesnio statistinių rodiklių tikslumo, Statistikos departamentas perskaičiuoja nedarbo ir užimtumo rodiklius po gyventojų surašymų, atsižvelgiant į tai, atliekamos jų korekcijos. Todėl minėtos rodiklių paklaidos dėl migracijos regionuose didesnės įtakos nagrinėjamų rodiklių dinamikos tendencijoms ir stebimų pasiskirstymų pobūdžiui

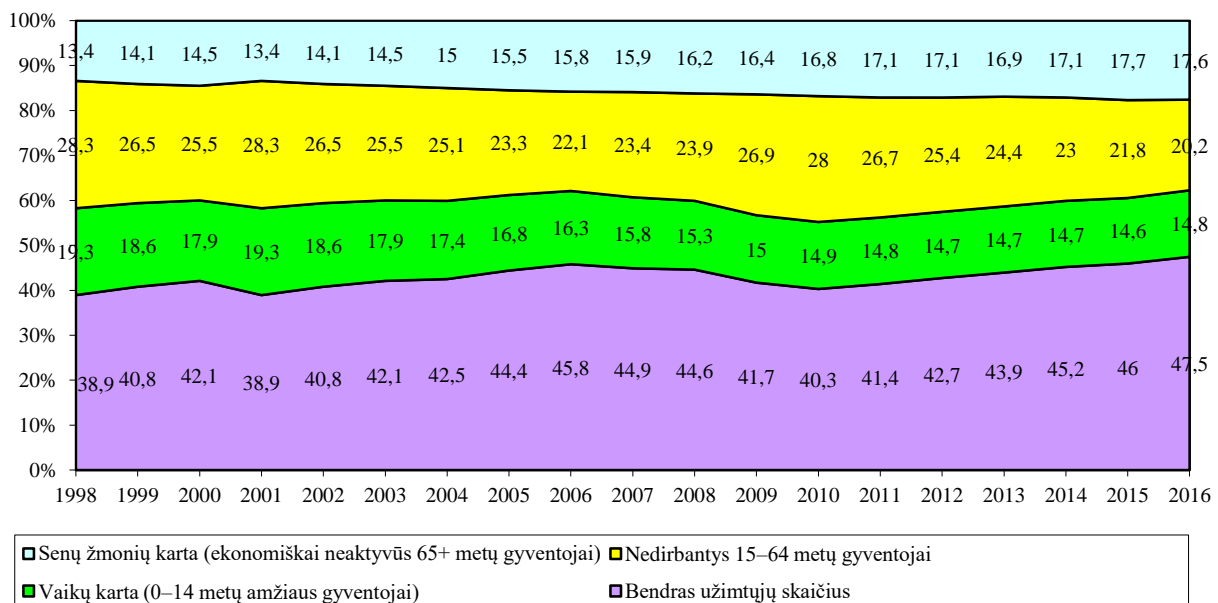
neturi. Taip pat galima teigti, kad absoliutiniai registruoto nedarbo duomenys pagal savivaldybes turėtų būti tikslesni už santykinus, kuriems skaičiuoti pasitelkiami demografiniai rodikliai, nors vien absoliutinių rodiklių taikymas gerokai apsunkina lyginamosios analizės metodo taikymo galimybes pagal šalies teritorijas.

Be sistemingai atnaujinamų minėtų statistinių duomenų šaltinių, autoriai pasinaudojo vienkartinį tyrimų rezultatais regionuose (paprastai tokios apklausos taikomos tada, kai įprastinės statistinės informacijos apie tiriamą reiškinį trūksta). Šioje publikacijoje pasinaudota Užimtumo galimybių (2014–2015 m.) ir Sisteminio skurdo problemos tyrimų Lietuvoje duomenimis (2015 m.), kur buvo išskirti ir atskiri aktualūs regionų situacijos darbo rinkoje darbo klausimai. Pastarųjų rezultatai įgalino atlikti regionų situacijos darbo rinkoje skirtumų analizę, nors dabartinių pokyčių kontekste juos reikėtų atnaujinti. Minėti tyrimai yra skirtingi sociologinių tyrimo metodų taikymo požiūriu, nes Užimtumo galimybių tyrimas, tai ekspertinė apklausa, kurios pagrindas kokybiniai vertinimai, o Sisteminio skurdo problemos tyrimas buvo kiekybinis ir apėmė kiekybiškai išreikštų rodiklių analizės rezultatus.

Atliekant situacijos analizę regionuose, prioritetas teikiamas santykiniams rodikliams, išreiškiant tiriamų rodiklių apimtį procentais (išskyrus migracijos koeficientus, kurie išreiškiami 1 000 gyventojų ir matuojami promilėmis). Tačiau užimtumo vertinimo atveju, siekiant atskleisti darbo išteklių trūkumo įtaką situacijai darbo rinkoje šalies regionuose, didesnis dėmesys skirtas absoliutiniams rodikliams. Nedarbo analizė regionuose apima ir skirtingomis metodologijomis grindžiamų santykinų nedarbo rodiklių palyginimą, ir variacijos koeficientų dinamikos vertinimus.

#### 4. Demografinės situacijos įtaka darbo rinkai šalies regionuose

Vertinant darbo rinkos raidos ypatumus, svarbu atsižvelgti į santykinų demografinių gyventojų skaičiaus rodiklių kaitą. Skirtingai nei įprastinės darbo rinkos kiekybinės charakteristikos, vaikų ir pagyvenusių žmonių skaičiaus rodiklių dinamika per ilgesnį laikotarpį mažai susijusi su laikiniais svyravimais, kuriuos sukelia šalies ekonominės raidos pokyčiai. Kitokia padėtis stebima nagrinėjant su situacija darbo rinkoje susijusius rodiklius. Užimtųjų dalis tarp visų gyventojų dėl ankstesnės ekonominės krizės poveikio 2008–2010 m. sumažėjo, o nedirbančių darbingo amžiaus gyventojų dalis padidėjo. Nepaisant to, tebesitęsiančiu dabartinio ekonominio pakilimo laikotarpiu (2010–2016 m.) užimtųjų dalis padidėjo, o nedirbančių darbingo amžiaus gyventojų dalis, atvirkščiai – sumažėjo (1 pav.).



1 pav. Bendro šalies žmoniškųjų išteklių potencialo struktūros kaitos įvertinimas Statistikos departamento duomenimis (proc.)

Galima būtų sakyti, kad tebesitęsiantys neigiami demografiniai pokyčiai didele dalimi sustiprino neigiamą susiformavusios demografinės situacijos poveikį gyventojų struktūros pasiskirstymui. Vaikų kartos dalis tarp gyventojų, kurie perspektyvoje papildytų darbo rinką 1998–2016 m. sumažėjo nuo 19 iki 15 proc., ekonomiškai neaktyvių senų žmonių lyginamasis svoris tarp visų šalies gyventojų padidėjo nuo 13 iki 18 proc.

Darbo rinkos plėtos galimybių požiūriu itin svarbus santykinio darbingo amžiaus gyventojų skaičiaus pokyčio pasiskirstymo vertinimas regionuose. Mažėjant gyventojų skaičiui šalyje, mažėja ir darbingo (15–64 metų) amžiaus gyventojų skaičius. Mažesni už vienetą nagrinėjamo rodiklio indeksai rodo, jog absoliutinę daugumą šalies teritorijų sudaro savivaldybės, kuriose darbingo amžiaus gyventojų skaičius 2001–2016 m. sparčiai mažėjo. Šis darbingo amžiaus rodiklis sparčiai augo tik trijų didžiausių šalies miestų rajonuose (Vilnius, Kauno ir Klaipėdos) bei Neringos m., kur dinamikos indeksas 2001–2016 m. buvo didžiausias (1,36). Santykinis darbingo amžiaus gyventojų pokyčius išreiškiantis indekso rodiklis rodo itin aukštą stebimų pokyčių diferenciacijos laipsnį šalies savivaldybių lygmeniu (nuo 0,58 iki 1,36). Jeigu Neringos sav. darbingo amžiaus gyventojų skaičius nagrinėjamu laikotarpiu padidėjo 36 proc., tai Visagino m. sumažėjo net 42 proc. (dinamikos indeksas siekė 0,58). Dėl nepalankios demografinės raidos sparčiausiai darbingo amžiaus gyventojų skaičius mažėjo Visagino m., Akmenės r. Ignalinos r., Pakruojo r., Kelmės r., Alytaus m. ir Biržų r. bei Pagėgių r. savivaldybėse. Iš išvardytų savivaldybių išsiskiria Visagino m. ir Akmenės r., kur darbingo amžiaus gyventojų skaičius indeksas itin žemas, kitose išskirtose teritorijose, šis rodiklis buvo kiek aukštesnis (apie 0,7 proc.).

Nors spartus darbo išteklių mažėjimas tradiciškai įvardijamas kaip mažųjų šalies teritorijų problema, statistiškai svarbu atkreipti dėmesį į pakankamai spartų darbingo amžiaus gyventojų skaičiaus sumažėjimą didesniuose miestuose (Alytuje, Klaipėdoje ir Kaune), nes dideli šio rodiklio neigiami pokyčiai vaidina labai svarbų vaidmenį bendroje šalies darbo išteklių struktūroje. Reikėtų atkreipti dėmesį ir į tai, jog 2001–2016 m. darbingo amžiaus gyventojų skaičius sumažėjo visuose didžiuosiuose šalies miestuose, įskaitant ir Vilniaus m., kur nagrinėjamo indekso reikšmė buvo gerokai aukštesnė. Tai riboja šių miestų spartesnę socialinę, ekonominę bei darbo rinkos plėtrą. Demografiniu požiūriu darbo vietų kūrimo galimybės trijose didžiuosiuose šalies miestuose yra palankesnės, nes iš gretimų savivaldybių į juos paprastai pritraukiami papildomi darbo ištekliai. Ypač tai ryšku Kauno ir Klaipėdos regionuose, kur tarp miestų ir greta jų esančių rajonų stebimas itin akivaizdus darbingo amžiaus indekso skirtumas. Vykstant intensyviai gyventojų migracijai iš šalies didmiesčių į greta esančius rajonus, itin aukšti darbingo amžiaus gyventojų skaičiaus dinamikos indeksai buvo Klaipėdos ir Kauno r. (atitinkamai 1,25 ir 1,14).

Šio regioninės traukos pranašumo neturi Šiauliai, Panevėžys, Alytus ir kiti mažesni šalies regionų centrai, kur buvo žemos ir miestų, ir gretimų šalia jų esančių rajonų nagrinėjamų indeksų reikšmės. Bene labiausiai darbingo amžiaus gyventojų skaičiaus sumažėjimą regionuose lemia jų emigracija. Kaip rodo toliau pateikti skaičiavimai, didžiausi tarptautinės neto migracijos mastai 2016 m. buvo Visagino ir Pagėgių savivaldybėse. Neigiamą tarptautinės neto migracijos poveikį atskirų didžiųjų šalies miestų rajonuose (įskaitant ir Vilniaus m.) ir miestuose kurortuose (Nida, Palanga), kompensavo teigiamas vidinės migracijos balansas. Todėl tiesioginis ryšys tarp darbingo amžiaus gyventojų skaičiaus dinamikos indekso ir migracijos yra akivaizdus.

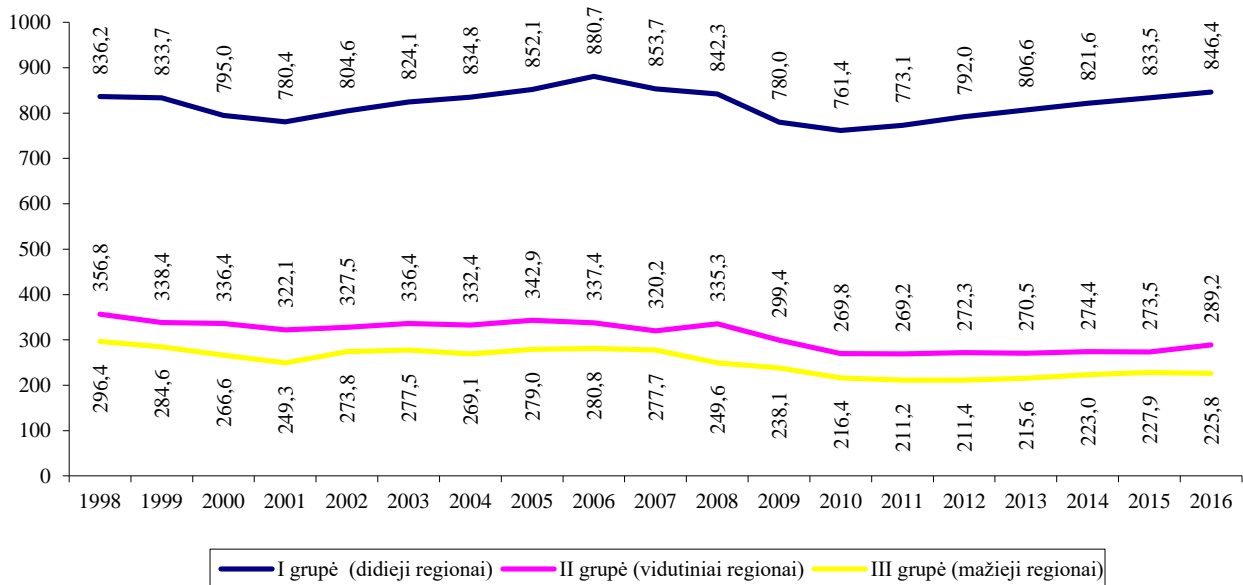
## 5. Užimtumo situacijos įvertinimas šalies regionuose oficialiosios statistikos ir tyrimų duomenimis

Analizuojant daroma prielaida, kad užimtųjų skaičiaus dinamikos tendencijos didesniuose šalies regionuose yra santykinai geresnės nei mažesniuose regionuose. Bent jau formaliai, šį, tarsi savaime aiškų teiginį, patvirtina užimtumo lygio rodikliai, kurie trijose didžiosiose šalies apskrityse yra didesni nei kituose šalies regionuose. Statistikos departamento duomenimis, 2013–2016 m. Vilniaus apskrityje užimtumo lygis buvo didžiausias. Paprastai Klaipėdos ir Kauno apskrityse užimtumo lygis šiuo laikotarpiu buvo didesnis nei likusiuose mažesniuose šalies regionuose. 2016 m. lyderės pozicijos pagal užimtumo lygį tenka Vilniaus ir Klaipėdos apskritims (šis rodiklis siekė atitinkamai 74,7 ir 70,9 proc.). Išimtis – Tauragės apskritis, kur užimtumas 2016 m. padidėjo iki 70,4 ir 1 procentiniu punktu viršijo šio rodiklio reikšmę Kauno regione.

Demografiniu požiūriu detalesnę analizę leidžia atlikti visų regionų suskirstymas į atskiras grupes pagal užimtųjų skaičiaus rodiklį. Pirmąją regionų grupę sudaro didžiausios šalies apskritys (Vilniaus, Kauno, Klaipėdos), antrąją – vidutinės (Šiaulių, Panevėžio, Alytaus), trečiąją – likusios mažosios apskritys. Tačiau reikėtų atkreipti dėmesį į tai, kad anksčiau autorių iškelta hipotezė nepasitvirtina, kai lyginama antrosios ir trečiosios regionų grupių situacija 2008–2016 m. laikotarpiu. Pabrėžtina, jog mažųjų apskričių užimtumo tendencijos buvo kiek palankesnės nei vidutinio dydžio regionų. Pirma, kaip rodo duomenų analizė, 2008–2016 m. išskirtoje II regionų grupėje užimtųjų skaičius sumažėjo nei III regionų grupėje (atitinkamai 46 ir 24 tūkst.). Nepaisant to, stebimi pokyčiai per keletą paskutiniųjų metų (2015–2016 m.) jau buvo palankesni II regionų grupei. Antra, nepaisant ekonomikos augimo, kiek žymesnis užimtųjų

skaičiaus augimas II regionų grupėje prasidėjo vėliau nei kitose grupėse. Todėl galima pagrįstai teigti, jog autorių iškelta prielaida pasitvirtina tik iš dalies.

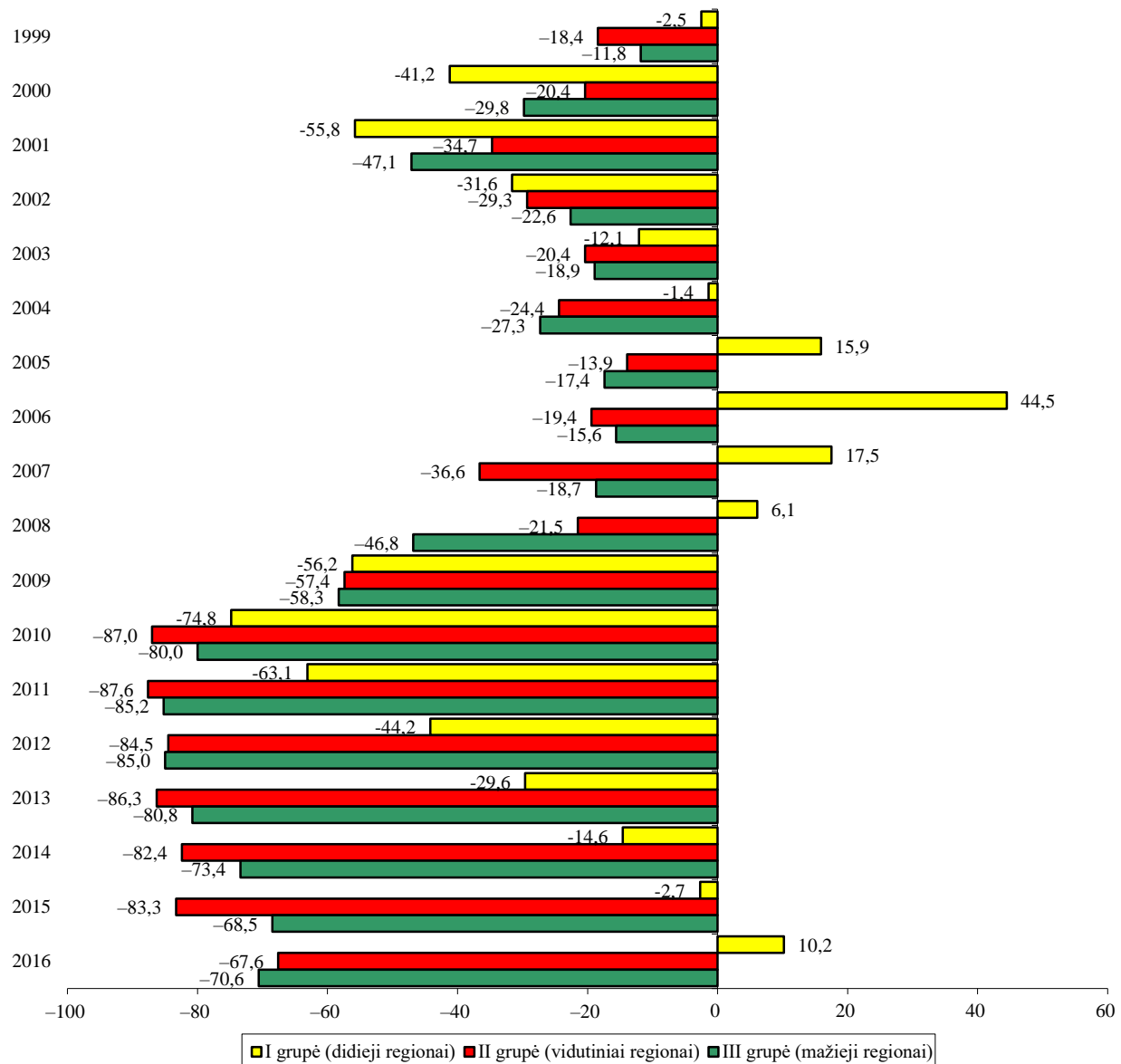
Dėl palankesnės demografinės situacijos poveikio, pakankamai ryškūs ciklinio pobūdžio užimtųjų skaičiaus rodiklio svyravimai stebimi tik didžiausių šalies apskričių grupėje, mažesniuose regionuose jie yra gana nedideli, o ekonominio pakilimo laikotarpiais užimtų darbo išteklių skaičiaus augo vangiai (2–3 pav.). Jeigu pastaruoju darbo rinkos plėtros laikotarpiu užimtųjų skaičius I regionų grupėje 2010–2016 m. išaugo 11,2 proc. tai III regionų grupėje šis teigiamas pokytis buvo 4,3 proc.



**2 pav.** Užimtųjų skaičiaus dinamika šalies regionų grupėse  
Statistikos departamento duomenimis (tūkst.)

Vertinant situaciją didžiuosiuose šalies regionuose išsamiau, galima teigti, kad per dabartinį ekonomikos pakilimo laikotarpį (2010–2016 m.) tik Vilniaus apskrityje buvo užtikrintas pastovus užimtųjų skaičiaus augimas. Kauno ir Klaipėdos apskrityse papildomi darbo ištekliai įtraukiami į darbo rinką ganėtinais lėtais. Papildomų darbo išteklių įtraukimas į darbo rinką labai „šlubavo“ vidutinių šalies regionų grupėje. Tarp II grupės regionų užimtųjų skaičiaus augimas (2010–2016 m.) stebimas tik Panevėžio apskrityje (12,5 proc.), Šiaulių ir Alytaus apskrityse jis buvo nedidelis. Didesniais užimtųjų skaičiaus svyravimais išsiskiria Šiaulių apskritis, kur trumpalaikės užimtųjų kaitos tendencijų kryptys keitėsi bene dažniausiai. Statistiniai duomenys rodo, kad netgi dabartiniu palankiu darbo rinkos raidos laikotarpiu, kuris vyksta tebesitęsiančio šalies ekonomikos augimo sąlygomis, mažųjų apskričių darbdaviams (III regionų grupė) taip pat pakankamai sunkiai sekėsi įtraukti į darbo rinką papildomus darbo išteklius. Išimtį sudaro Tauragės apskritis, kur užimtųjų skaičiaus augimas per paskutiniuosius metus (2014–2016 m.) buvo itin didelis – šis rodiklis padidėjo net 14 proc.

Dėsninga, jog ekonomikos augimo laikotarpiais santykinis užimtumo rodiklis šalyje padidėdavo, o ekonominės krizės metu – sumažėdavo. Skirtingai nei trumpalaikiai ekonominės raidos svyravimai, nepalankios demografinės tendencijos regionuose stipriau pasireiškia per ilgesnį laikotarpį ir jų užsitęsęs poveikis neabejotinai turi kaupiamąjį pobūdį. Teigiamą absoliutinio užimtųjų skaičiaus pokytį (palyginti su 1998 m.) stebima tik didžiųjų šalies regionų grupėje ekonominių pakilimų metu. Tačiau didesnę nei 1998 m. užimtųjų skaičių I regionų grupėje pavyko pasiekti tik praėjusio ekonominio pakilimo pabaigoje (2005–2008 m.). Panaši vėluojanti užimtųjų augimo tendencija pasikartoja ir dabartinio ūkio augimo ciklo metu. Tačiau tikėtina, jog dėl darbo išteklių stokos stebima augimo tendencija gali būti trumpalaikio pobūdžio. Nepaisant gana ilgą laiką tebesitęsiančio dabartinio ekonominio pakilimo, bendras užimtųjų skaičius per visą nagrinėjamą laikotarpį (1998–2016 m.) šalies mastu sumažėjo net 128 tūkst., labiausiai dėl to nukentėjo būtent mažesnieji šalies regionai. Apie negatyvius užimtųjų skaičiaus pokyčius mažesniųjų regionų grupėse per minėtą laikotarpį liudija toliau pateikti skaičiavimų rezultatai (3 pav.).



**3 pav.** Užimtųjų skaičiaus bazinių pokyčių kaitos įvertinimas šalies regionų grupėse (lyginant su 1998 m.)  
Statistikos departamento duomenimis (tūkst.)\*

\*Baziniai pokyčiai įvertinti atėmus atitinkamų metų užimtųjų skaičių iš jo reikšmės pradiniais dinamikos eilutės metais (1998 m.).

*Užimtųjų skaičiaus augimą mažesniuose regionuose, esant palankiai ekonominei plėtrai, per šį dešimtmetį galima užtikrinti tik tada, kai yra kompensuojamas neigimas migracijos poveikis. Tai tapo itin ryšku, kai tarp šalies regionų paastrėjo konkurencija dėl trūkstamų darbo išteklių. Remiantis stebimų tendencijų skirtumais regionų grupėse, galima prognozuoti, jog tebesitęsiant dabartiniam ekonominiam pakilimui, užimtųjų skaičiaus praradimai ankstesnės ekonominės krizės metu bus kompensuojami tik didžiųjų šalies regionų grupėje, o mažesnių šalies apskričių galimybės pritraukti papildomus darbo išteklius bent jau kol kas yra gana ribotos.*

Dar prieš paskutinįją ekonominę krizę (2007 m.) Darbo ir socialinių tyrimų institutas (dabar LSTC Darbo rinkos tyrimų institutas) atliko tyrimą „Vidinio teritorinio darbo jėgos mobilumo įvertinimas bei jo skatinimo galimybės“. Tyrimas atskleidė, kad vyksta nuolatinė darbo išteklių kaita dėl migracijos tarp didžiųjų ir mažesniųjų šalies apskričių. Paprastai vidinė migracija vyrauja tarp gretimų apskričių, rečiau pasitaiko migracijos atvejų tarp tolimesnių, vienas su kitu nesiribojančių, šalies regionų. Remiantis analizės rezultatais, buvo nustatyta, kad pagrindiniai darbo jėgos traukos centrai – Vilniaus ir Klaipėdos apskritys. Prie šių centrų galima priskirti ir Kauno apskritį, nors jai buvo būdingos ir darbo jėgos stūmimo tendencijos. Kauno apskritis buvo ryškesnis darbo jėgos stūmimo nei traukos centras. Todėl

daugiau gyventojų iš apskrities išvykdavo negu atvykdavo. Dėl vidinės migracijos pasekmių nukenčia mažos apskritys – regionai donoriai, kur metinis migracijos prieaugis buvo neigiamas, o darbo paklausos ir pasiūlos santykis mažesnis (mažiau palankus). Dėl vidinės migracijos laimi didieji šalies regionai (Vilniaus ir Klaipėdos apskritys, kur darbo rinkos konjunktūra kur kas palankesnė) [36].

Užimtumo galimybės ir darbo vietų poreikio kaita regionuose Lietuvoje menkai tyrinėtos. Todėl 2014–2015 m. specialaus Socialinės apsaugos ir darbo ministerijos inicijuoto tyrimo metu, kuriame dalyvavo atskirų teritorinių darbo biržų (TDB) direktoriai ir jų skyrių vadovai (ar patyrę specialistai), buvo atliktas užimtumo galimybių ir darbo vietų poreikio šalies regionuose ekspertinis vertinimas. Per užimtumo galimybių tyrimą buvo įvertintas ieškančių darbo žmonių ir darbo išteklių kvalifikacijos kėlimo poveikis užimtų (esamų) darbo vietų skaičiaus dinamikai. Analizuojant pateiktą diagramų rezultatus, buvo išskirtos trys regionų grupės.

Minėto Užimtumo galimybių tyrimo panaudojimo svarbą lemia tai, kad kasmetiniai darbo jėgos tyrimai mums negali suteikti informacijos apie profesinės struktūros kaitą regionuose ir juo labiau apie kvalifikacijos kėlimo poveikį. Todėl ekspertinės apklausos duomenys papildo formalius statistinius rodiklius ir gali padėti atlikti detalesnę stebimos situacijos analizę, suteikti papildomų gilesnių kokybinių žinių apie stebimą reiškinį. Tenka pripažinti, jog esminis tokių kokybinių apklausų, kaip sociologinio tyrimo metodo taikymo trūkumas yra tas, jog ekspertų išvados nėra palyginamos kiekybiškai, nors, turėdami pakankamai didelę patirtį, ekspertai gali atskleisti nemažai reikšmingų pastebėjimų, kurių negalima įvertinti netgi labai išsamios kiekybinės analizės rezultatai. Nepaisant to, dažnai būna sudėtinga išvengti formalaus ekspertų požiūrio į tiriamą problemą.

*Didžiųjų šalies regionų Užimtumo galimybių tyrimo ekspertai mano, kad ieškančių darbo žmonių kvalifikacijos kėlimas turėtų teigiamos įtakos darbo vietų skaičiaus didėjimui, jeigu būtų sukuriama daugiau kokybiškų (geriau apmokamų) darbo vietų. Tačiau nesant reikiamą profesiją turinčių kvalifikuotų darbuotojų, atskirose verslo srityse gali būti nekuriamos naujos darbo vietos. Pavyzdžiui, mėnesio pabaigoje neužimtų Klaipėdoje registruotų darbo vietų vidutiniškai likdavo 500, kurios neužpildomos dėl siūlomo minimalaus atlyginimo. Ekspertai pažymi, kad darbdaviai turėtų būti labiau suinteresuoti perkvalifikuoti jau esamus darbo rinkos dalyvius, o ne rengti naujus. Tada mažėtų atotrūkis tarp darbo jėgos pasiūlos ir paklausos.*

*Didžioji dalis vidutinio dydžio šalies regionų ekspertų taip pat mano, jog ieškančių darbo žmonių kvalifikacijos kėlimas turėtų teigiamos įtakos darbo vietų skaičiaus didėjimui, jeigu tarp darbo ieškančių asmenų būtų daugiau kvalifikuotų asmenų – darbdaviai registruotų daugiau darbo vietų. Ieškančių darbo žmonių kvalifikacijos kėlimas galėtų pagerinti jau registruojamų laisvų darbo vietų užpildymą reikiamos kvalifikacijos darbo jėga. Darbo vietų skaičiaus gausėjimas taip pat siejamas su verslumo skatinimu. Tyrime pabrėžiama, kad didžiausias galimybes darbo vietų skaičiaus augimui turėtų įtakos būtent verslumo skatinimas ir palaikymas. Klestint verslui, ieškančių darbo žmonių kvalifikacijos kėlimas turėtų padidinti darbdavių siūlomų darbo vietų skaičių darbo rinkoje.*

Maždaug pusė *mažųjų regionų ekspertų* taip pat mano, jog ieškančių darbo žmonių kvalifikacijos kėlimas turi teigiamos įtakos darbo vietų skaičiaus didėjimui. Tačiau keliant kvalifikaciją, praktikos metu darbdaviai turėtų būtų suinteresuoti suteikti jam reikiamus darbo įgūdžius. Jeigu įgyta kvalifikacija atitinka vietos darbo rinkos poreikius, tai tokie asmenys gali išstumti iš darbo rinkos žemesnės kvalifikacijos asmenis ir sudaryti sąlygas kurti naujas darbo vietas. Kitos problemos, ekspertų požiūriu, egzistuojančios mažuose regionuose yra šios: labiausiai trūksta noro dirbti, o kvalifikacijos tobulinimas šiuo atveju turi mažesnę reikšmę. Darbdaviai skundžiasi, kad bedarbiai neparodo noro dirbti (tai dažnai nulemia nelegalus darbas) ir žalingi įpročiai. Išreiškiama taip pat ir nuomonė, kad kvalifikacijos kėlimas tampa nereikšmingas tais atvejais, jeigu mokamas labai mažas atlygis už darbą (dažniausiai darbuotojams mokamas tik minimalus atlyginimas). Atskiri mažųjų regionų ekspertai mano, kad kvalifikacijos kėlimas nedarą įtakos darbdavių siūlomoms darbo vietoms, darbo vietų didėjimas (ar mažėjimas) labiausiai priklauso nuo bendros ekonominės regiono padėties [19].

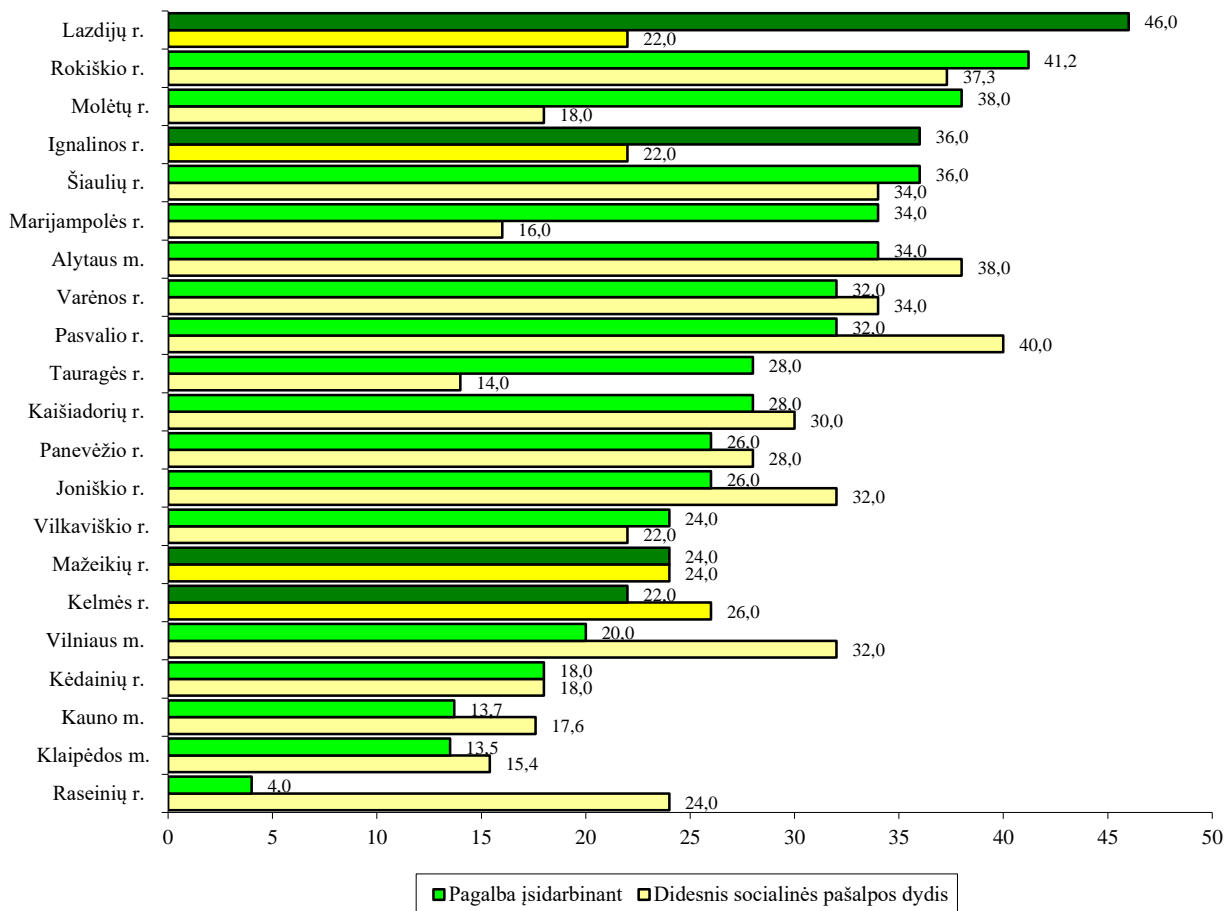
Itin svarbu tyrinėti nedarbo sąsają su skurdu regionuose. Tačiau savivaldybių lygmeniu objektyvios skurdą atspindinčios statistikos itin trūksta. Šalyje atliekamuose tyrimuose neatskleidžiamas gyventojų *gerovės teritorinis netolygumas, regioniniai skirtumai* arba šis aspektas labai menkai tiriamas. Todėl remiantis atliktų tyrimų rezultatais susieti regionų gyventojų padėtį darbo rinkoje su gyventojų gerove savivaldybių lygmeniu būtų pakankamai sudėtinga, nors realus nedarbo ir skurdo ryšys turėtų būti akivaizdus.

Skaičiavimai, atlikti remiantis 2015 m. Sisteminių skurdo problemos tyrimo Lietuvoje duomenimis, rodo, kad aukštesnio nedarbo teritorijose gyvenantiems respondentams išbrendant iš skurdo aktualesnė priemonė yra pagalba įsidarbinant, o geresnėje užimtumo situacijoje esančiuose regionuose kur bedarbių yra santykinai mažiau ir darbo vietų



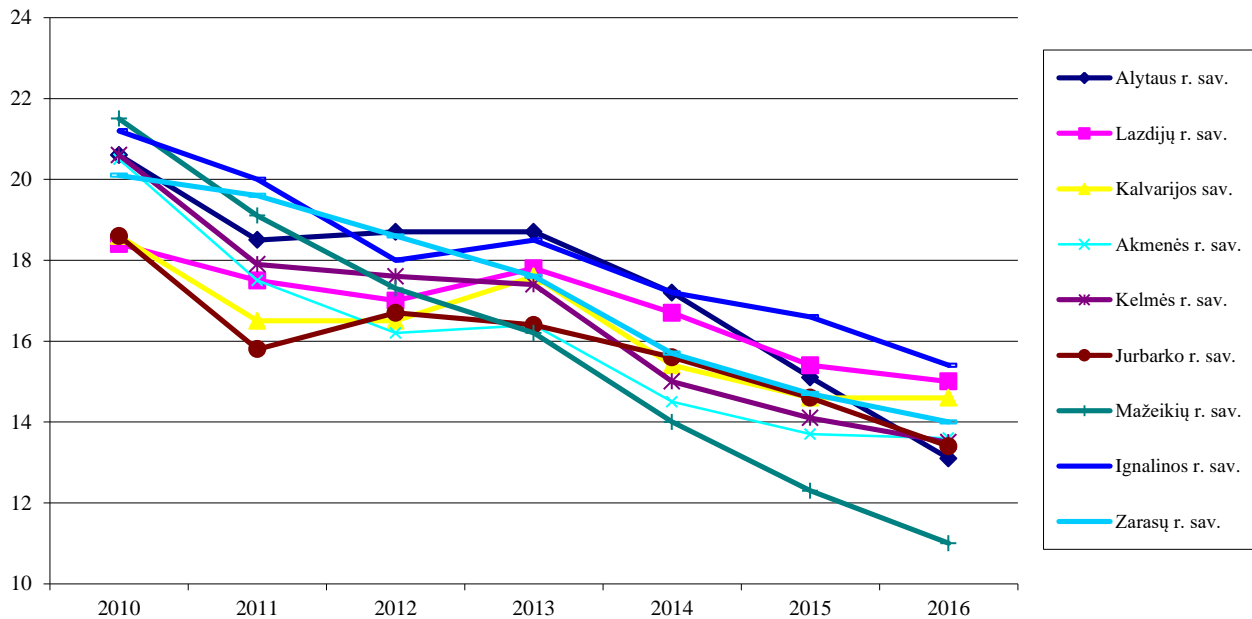
gerokai daugiau, ši priemonė ne tokia reikšminga. Tyrimas parodė, kad žemesnio nedarbo teritorijose gyvenantys apklaustieji (I–II regionų grupės) labiau nei blogesnėje situacijoje esantys regionų atstovai akcentavo minimalios algos didinimo svarbą. Be to, regionuose, kur situacija darbo rinkoje palankiausia, prioritetą apklaustieji teikė minimalios mėnesinės algos (toliau – MMA) didinimui, o ne pagalbos įsidarbinant teikimui. Tokiu būdu blogesnėje užimtumo situacijoje esantys regionų respondentai skurdą siejo su kiekybine nedarbo priežastimi – darbo vietų stoka, palankiausioje padėtyje esančių teritorijų respondentai akcentavo darbo kokybės gerinimo būtinybę didinant MMA [37]. Sisteminio skurdo tyrimo rezultatai savivaldybių lygmeniu neapėmė informacijos apie santykinius nedarbo rodiklius. Todėl skaičiavimai buvo atlikti derinant skirtingus duomenų šaltinius.

Analitiniu požiūriu yra svarbus respondentų išskirtų prioritetų vertinimo klausimai atskirų teritorijų lygmeniu. Pagalbos įsidarbinimo priemonę dažniausiai išskyrė Lazdijų ir Rokiškio r. apklaustieji (daugiau nei 40 proc. respondentų). Kita vertus, šią skurdo mažinimo priemonę išskyrusių respondentų dalis pagal savivaldybes itin skyrėsi (nuo 4 iki 46 proc.). Reikia pabrėžti, kad pagalbą įsidarbinant itin svarbia laikė kelių savivaldybių apklaustieji, kurie pateko į aukšto nedarbo teritorijų grupę (Lazdijų ir Ignalinos r.), kiti šios grupės respondentai (Mažeikių ir Kelmės r.) šį atsakymą išskyrė gerokai rečiau. Atskirų savivaldybių respondentai skyrė ryškų prioritetą socialinėms pašalpoms didinti (Raseinių, Vilniaus ir Pasvalio r.), rečiau pasirinko atsakymą apie užimtumo problemos sprendimo svarbą. Ypač tai ryšku Raseinių r. Kita vertus, ryšio tarp subjektyvių respondentų prioritetų pasirinkimo ir nedarbo situacijos nebuvo pastebėta, nors tyrimas parodė, jog pagalba įsidarbinant yra svarbesnė būtent aukščiausio nedarbo teritorijų respondentams. Negalima tvirtinti, kad probleminės regionų grupės apklaustieji yra labiau linkę gyventi tik iš socialinių pašalpų. Todėl užimtumo didinimo priemonės probleminiuose regionuose būtų veiksmingesnės, jeigu juose būtų kuriamos patrauklesnės darbo vietos. Lyginant diagramoje išskirtus rodiklius, tamsesnėmis spalvomis buvo pažymėtos tų regionų rodiklių reikšmės, kurie pateko į itin aukšto nedarbo (*probleminių savivaldybių grupę* (4 pav.).



**4 pav.** Pagalbos įsidarbinant bei socialinės pašalpos didinimo įtaka sprendžiant nepritekliaus problemas 2015 m.  
Sisteminio skurdo problemos tyrimo Lietuvoje duomenimis (proc.)\*

Atliekant detalesnius situacijos vertinimus, probleminiams regionams buvo priskirtos tos Lietuvos teritorijos, kuriose dabartiniu palankiu darbo rinko raidos laikotarpiu (2010–2016 m.) santykinio nedarbo rodiklio vidurkis buvo aukščiausias, kai užimtumas šalies mastu didėjo (5 pav.).



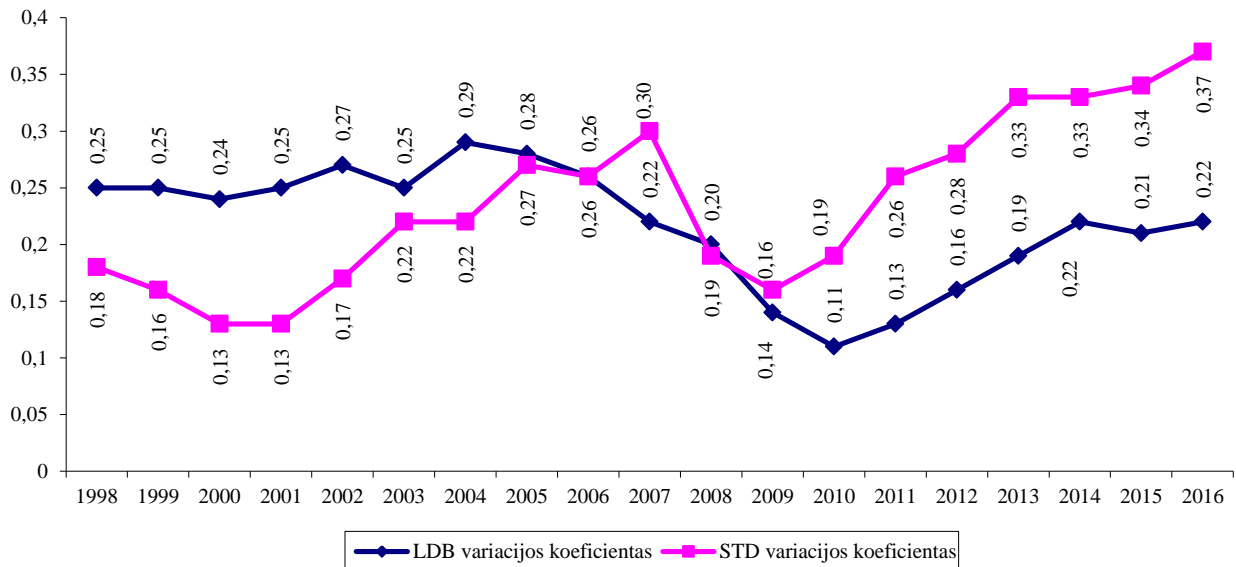
5 pav. Santykinio nedarbo rodiklio dinamika probleminių regionų grupėje darbo biržos duomenimis 2010–2016 m. (proc.) \*

\* Nedarbo rodiklis apskaičiuotas kaip bedarbių ir darbingo amžiaus gyventojų santykis.

Situacijos darbo rinkoje vertinimo požiūriu, padėtis išskirtuose probleminiuose regionuose buvo sudėtingiausia, o nedarbo rodiklis išliko santykinai aukštesnis nei kitose šalies teritorijose, nepaisant pakankamai spartaus nedarbo mažėjimo. Probleminių regionų grupę apima ir dalis šalies savivaldybių, kurios nepateko į skurdo tyrimą, tačiau santykinis nedarbo rodiklis jose buvo santykinai aukščiausias. Kitas probleminių regionų grupės požymis – santykinai lėtesnis nedarbo mažėjimas dabartiniu ekonomikos pakilimo laikotarpiu. Jeigu 2010–2016 m. bendras santykinis nedarbo rodiklis šalyje sumažėjo beveik du kartus, tai visoje probleminių regionų grupėje jis kito gerokai lėčiau (sumažėjo vidutiniškai trečdaliu). Nepaisant to, atskirose aukščiausio nedarbo teritorijose santykinis nedarbo rodiklis kito labai netolygiai. Itin sparčiai nedarbas mažėjo Mažeikių r. Santykinai sparčiau nedarbas mažėjo Kelmės ir Akmenės r. Kitose regionuose santykinis nedarbo rodiklis mažėjo gana vangiai.

## 6. Skirtingų nedarbo rodiklių palyginimas šalies regionuose

Nedarbo rodiklių variacijos koeficientų palyginimas, Statistikos departamento ir darbo biržos duomenis, iliustruoja detalesnę apibendrinančią nedarbo skirtumų situaciją pamečiui. Nepaisant santykinų nedarbo rodiklių panašėjimo tendencijos, jų variacijos koeficientų kaita labai skiriasi. Jeigu įprastinio nedarbo lygio variacijos koeficientas aptariamu laikotarpiu (1998–2016 m.) padidėjo, tai šis rodiklis, darbo biržos duomenimis, sumažėjo (6 pav.). Be to, stebimas variacijos koeficiento atotrūkis 2008–2016 m. padidėjo. Variacijos koeficiento reikšmių augimas po paskutiniosios ekonominės krizės rodo santykinų nedarbo skirtumų padidėjimą. Tačiau darbo rinkai šie skirtumai neturi didelės įtakos, nes nedarbo reikšmės šalies regionuose vis mažėja. Anksčiau sumažėjusią nedarbo rodiklio variacijos koeficiento reikšmę, darbo biržos duomenimis, lemia darbo rinkos politikos įtaka, kuri padėjo pasiekti žemesnį santykinio nedarbo rodiklio diferenciacijos mastą, palyginti su analogišku rodikliu, Statistikos departamento duomenimis. Ypač aktualu buvo sumažinti santykinį nedarbo rodiklį per ekonominę krizę ir pirmaisiais metais po jos probleminiuose šalies regionuose, kur jo reikšmės aukščiausios.



**6 pav.** Santykinių nedarbo rodiklių variacijos koeficiento pagal apskritis palyginimas Statistikos departamento ir darbo biržos duomenis (procentiniais punktais)\*

\* Pastaba: diagramoje naudojami sutrumpinimai STD ir LDB apima atitinkamai Statistikos departamento ir darbo biržos duomenis.

Lyginant Statistikos departamento ir darbo biržos duomenis, pasinaudota skirtingomis metodikomis apskaičiuojamais santykiniais nedarbo rodikliais. Įprastas Statistikos departamento duomenimis nustatomas nedarbo lygio rodiklis rodo tyrimo duomenimis nustatytą bedarbių ir darbo jėgos (ekonomiškai aktyvių gyventojų) skaičiaus santykį. Darbo biržos duomenimis apskaičiuojamas rodiklis rodo joje užregistruotų bedarbių ir darbingo amžiaus gyventojų santykį. Statistikos departamento duomenimis, nustatytas santykinis nedarbo rodiklis stebimo laikotarpio pradžioje (1998 m.) buvo gerokai didesnis nei darbo biržos duomenimis. Tačiau per visą 1998–2016 m. laikotarpį santykiniai nedarbo rodikliai supanašėjo, todėl kai kuriuose regionuose nedarbo rodiklis 2016 m. buvo didesnis Statistikos departamento duomenimis, kituose – darbo biržos, o vidutiniai metiniai šalies vidurkiai skyrėsi palyginti nedaug. 2016 m. aukščiausias nedarbo lygio rodiklis, Statistikos departamento duomenimis, buvo Utenos apskrityje – 13,7 proc., žemiausias – Klaipėdos apskrityje – 5,1 proc. Aukščiausias santykinio nedarbo rodiklis, darbo biržos duomenimis, 2016 m. buvo taip pat Utenos apskrityje – 11,8 proc., žemiausias – Vilniaus apskrityje – 6,8 proc. Nepaisant nedarbo sumažėjimo, rodiklių skirtumai išliko ženklūs, ypač Statistikos departamento duomenimis.

### Išvados

Nuolat mažėjantis darbingo gyventojų skaičius daugelyje šalies teritorijų rodo aktualias socialines ekonomines bei demografines Lietuvos regionų problemas. Tačiau kelia nerimą ne tik dėsningai mažėjantis darbo išteklių skaičius. Per ilgesnį laikotarpį (2001–2016 m.) itin išaugo darbingo amžiaus gyventojų skaičiaus kaitos diferenciacija. Apie tai liudija darbingo amžiaus gyventojų skaičiaus indekso skirtumai aptariamu laikotarpiu pagal atskiras šalies teritorijas (nuo 1,36 iki 0,58).

Egzistuoja takoskyra tarp didžiųjų ir mažesnių šalies regionų, nes dėl migracijos pokyčių daugiausia darbo išteklių paprastai praranda mažiau urbanizuotos teritorijos. Šalia trijų didžiųjų šalies miestų (Vilniaus, Kauno ir Klaipėdos) esančių rajonų darbingo amžiaus gyventojų skaičiaus kaitos tendencijos yra palankiausios, nors formaliai juos galima priskirti prie mažųjų šalies teritorijų. Nepaisant to, būtent didžiuosiuose šalies miestuose esančios patrauklesnės darbo vietos lemia sėkmingesnes šalia jų esančių rajonų socialinės ekonominės bei demografinės plėtros galimybes. Tačiau šalia didžiųjų miestų esantys rajonai yra tik išimties bendrame darbo išteklių neigiamų demografinių tendencijų fone, kurios būdingos mažesnėms šalies teritorijoms.

Užimtųjų skaičiaus kaitos cikliško deformacijos dėl nepalankios demografinės situacijos poveikio stebimos mažesniųjų šalies regionų grupėse, kur taip ir nepavyko kompensuoti žmoniškųjų išteklių praradimo. Apie tai liudija

neigiamas užimtųjų skaičiaus pokyčio rodiklis 1998–2016 m., kuris palankiais darbo rinkos raidos laikotarpiais sumažėja, o nepalankiais – vėl išauga. Neigiami užimtųjų skaičiaus pokyčiai mažesniųjų regionų grupėse buvo stebimi 2007–2010 m., kai užimtųjų skaičius šalyje sumažėjo dėl ankstesnės ekonominės krizės poveikio. Nuo 2012 m. stebimas užimtųjų skaičiaus augimas gali bent jau iš dalies kompensuoti ankstesnį darbo išteklių praradimą mažesniųjų regionų grupėse.

Straipsnyje aptarto Užimtumo galimybių ekspertinio tyrimo rezultatai rodo, kad mažesniuose šalies regionuose susidaro tarsi užburtas ratas: naujos, papildomos, darbo vietos vangiai kuriamos ir registruojamos aukštesnės kvalifikacijos darbuotojams, nes egzistuoja kvalifikuotų išteklių trūkumas, o didelė dalis esamų darbo išteklių nelabai suinteresuoti kelti kvalifikaciją dėl nepakankamo siūlomo darbo patrauklumo (žemesnio darbo apmokėjimo ir blogesnių darbo sąlygų) bei paprasčiausiai dėl darbinės motyvacijos stokos [19]. Iš kitos pusės, Sisteminio skurdo tyrimo duomenys neleidžia tvirtinti, jog probleminės savivaldybių grupės apklaustieji yra labiau linkę gyventi tik iš socialinių pašalpų. Todėl tikėtina, kad užimtumo didinimo priemonės probleminiuose regionuose būtų veiksmingesnės, jeigu juose būtų kuriamos patrauklesnės darbo vietos.

Santykinis nedarbo rodiklis nuo darbingo amžiaus gyventojų pagal savivaldybes turi vieną svarbų trūkumą, kadangi kas met augant viršutinei darbingo amžiaus gyventojų amžiaus ribai, prie šio intervalo prisideda papildomas gyventojų skaičiaus kontingentas. Kintamo darbingo amžiaus intervalo veiksnio poveikis iškraipo nedarbo rodiklio reikšmę sumažindamas jį. Todėl sunku išmatuoti nedarbo masto tikslumą, kuris yra vienas esminių iš situacijos darbo rinkoje apsprendžiančių veiksnių. Vienas iš problemos sprendimo būdų – taikyti standartinį 15–64 metų darbingo amžiaus gyventojų skaičiaus rodiklį, kitas – atlikti skaičiavimus pagal savivaldybes nuo darbo jėgos. Šiuo atveju siūlytina, kad darbo jėga pagal savivaldybes būtų apskaičiuojama kaip sintetinis rodiklis, kur užimtųjų skaičius būtų imamas iš Statistikos departamento duomenų, o bedarbių – iš darbo biržos.

Analizuojant situacijos darbo rinkoje raidos netolygumus šalies regionuose, pasitelkiami įprastiniai nedarbo statistiniai rodikliai. Deja, vertinant regionų situacijos darbo rinkoje skirtumus, kol kas retai naudojami variacijos rodikliai, dažniausiai pasitenkinama tik stebimų skirtumų analize. Galima manyti, kad mažėjant nedarbiui, turėtų mažėti ir santykinė nedarbo rodiklio variacija. Tačiau kaip rodo autorių pateikti skaičiavimai, nedarbo santykinės diferenciacijos kaitos tendencijos gali nesupti su darbo rinkos pakilimo ir nuosmukio laikotarpiais.

Tokiu būdu galima teigti, jog padėties darbo rinkoje skirtumų vertinimas yra gerokai sudėtingesnis reiškinys nei atrodo iš pirmo žvilgsnio. Nedarbo mažėjimas anaipso nebūtinai turėtų reikšti santykinės nedarbo diferenciacijos sumažėjimą, nors per ekonomikos pakilimą nedarbas mažėja, mažėja rodiklių reikšmių skirtumai tarp skirtingų šalies regionų.

*Būtina pabrėžti, kad variacijos rodiklių analizė galėtų būti netradicinis, plačiau taikytinas darbo rinkos politikos veiksmingumo vertinimo būdas regionuose. Jis turėtų apimti registruoto nedarbo santykinės reikšmės variacijos koeficientų analizę šalies regionų lygiu, nes pablogėjus užimtumo situacijai, prioritetas tradiciškai teikiamas regionams, kur nedarbas – aukščiausias. Tada teigiamas darbo rinkos politikos rezultatas būtų registruoto nedarbo variacijos lygio sumažėjimas, lyginant su ankstesne situacija, kai padėtis darbo rinkoje buvo sudėtingesnė.*

## Literatūra

1. Ačaitė, V. (2005). *Lietuvos regioninės plėtros aspektai ES kontekste*. Ekonomika ir vadyba: aktualijos ir perspektyvos, 1 (5), p. 8–13.
2. Altmann, S.; Falk, A., Grunewald, A.; Huffman, D. (2014). *Contractual in completeness, Unemployment, and Labour Market Segmentation*. Review of Economic Studies, 81 (1), p. 30–56.
3. Andriušaitienė, D. (2008). *Depresinių šalies regionų darbo rinkos plėtra*. Monografija. Vilnius: Lodvila, 214 p.
4. Atkočiūnienė, V. (2014). *Darbo vietų plėtojimo darnumą Lietuvos kaimiškuosiuose regionuose lemiantys veiksniai*. Region Formation & Development Studies, 1 (11), p. 19–28.
5. Bagdzevičienė, R.; Krišpinovičius, S.; Rutkauskas, A.V. ir kt. (2003). *Regionų ekonomikos plėtotės iki 2015 metų strategija*. Lietuvos mokslas, 41, p. 637–711.
6. Brenkevičiūtė, R. (2010). Tiesioginių užsienio investicijų poveikio šalies ekonomikai analizė. *Mokslas – Lietuvos ateitis*, 2 (2), p. 11–17.
7. Bruneckienė, J. (2013). *Regionų plėtros vertinimas indeksu*. Kaunas: Technologija.
8. Bruneckienė, J.; Krušinskas, R. (2011). *ES struktūrinės paramos įtakos Lietuvos regionų plėtrai ir išsivystymo netolygumams mažinti vertinimas*. Ekonomika ir vadyba, 16, p. 127–136.
9. Burneika, D.; Ubarevičienė, R. (2013). *Metropolitan regions in Lithuania – Trends of transformation of the Soviet urban system*. Kyiv geographic almanac, 8, 107–113. Ukrainian geographic society, Kyiv National University.
10. Butkus, M.; Matuzevičiūtė K. (2011). *Regionų netolygaus ekonominio vertinimo metodologija*. [žiūrėta 2017-06-07]. Prieiga per internetą: <[http://www.ebiblioteka.lt/resursai/Konferencijos/VLVK\\_051028/2%20sekcija/II08\\_Butkus.pdf](http://www.ebiblioteka.lt/resursai/Konferencijos/VLVK_051028/2%20sekcija/II08_Butkus.pdf)>.

11. Funck, B.; Pizzati, L. (2003). *European Integration, Regional Policy and Growth*. Oxford New York: Oxford University Press.
12. Gedminaitė–Raudonė, Ž. (2014). *Regionų unikalumo ekonominis vertinimas Europos integracijos procesų kontekste*. Daktaro disertacija. Vilnius: Vilnius Gedimino technikos universitetas.
13. Jakštienė, S. (2013). *Užimtumą lemiančių mikroekonominių ir makroekonominių veiksnių modelis*. *Ekonomika ir vadyba: aktualijos ir perspektyvos*, 3 (31), p. 160–168.
14. Jasilionis, D.; Stankūnienė, V.; Maslauskaitė, A.; Stumbrys, D. (2015). *Lietuvos demografinių procesų diferenciacija*. Mokslo studija. Vilnius: LSTC.
15. Kasinskaitė, I. (2005). *Besimokantis regionas – naujas regioninės plėtros kontekstas*. *Informacijos mokslai*, 35, p. 59–68.
16. Kilijonienė, A.; Bruneckienė, J. (2011). *Regionų ekonomikos konvergencija ir divergencija ekonominės krizės kontekste*. *Ekonomika ir vadyba*, 16, p. 189–196.
17. Kriaučiūnas, E.; Ubarevičienė R.; Pociūtė-Sereikienė, G. (2014). *Lietuvos kaimo apgyvenimo kaitos regioninės ypatybės 2001–2011 metais*. Lietuvos gyventojai XXI a. pradžioje: socio-demografinė raida. Lietuvos socialinė raida, 3. Vilnius: LSTC.
18. Kuliešis, G.; Pareigienė, L. (2011). *Lietuvos regionų depopuliacijos priedaidų tyrimas*. *Management theory and studies for rural business and infrastructure development. Research papers*, 5 (29).
19. *Lietuvos socialinio modelio, apimančio užimtumo didinimą, darbo santykių reglamentavimo tobulinimą ir socialinio draudimo tvarumą sukūrimas. Užimtumo galimybių tyrimas (2014–2015)*. Socialinės apsaugos ir darbo ministerija. Vilnius.
20. *Lietuvos rajonų ir miestų demografinių tyrimų būklės bei tendencijų įvertinimo tyrimas (2015)*. Lietuvos nekilnojamojo turto asociacija. Mokslinė ataskaita. Vilnius.
21. Mačys, G. (2006). *Regionų ekonomika, politika ir valdymas Lietuvoje*. Vilnius: Mykolo Romerio universitetas.
22. Malais, J.; Heageman, H. (2009). *European Union Regional Policy*. [žiūrėta 2017-08-20]. Prieiga per internetą: <[http://www.iuedu.eu/press/journals/sds/sds1\\_july\\_2008/07\\_SECC\\_03.pdf](http://www.iuedu.eu/press/journals/sds/sds1_july_2008/07_SECC_03.pdf)>.
23. Melnikas, B. (2008). *Integral Spaces in the European Union: Possible Trends of the Social, Economic and Technological Integration in the Baltic Region*. *Journal of Business Economics and Management*, 9 (1), p. 65–77.
24. Misiūnas, A.; Svetikas, Ž. (2003). *Lietuvos regionų ekonomikos netolygumų vertinimai*. *Ekonomika*, 64, p. 84–91.
25. Novotny, J. (2007). *On the Measurement of Regional Inequality: does Spatial Dimension of income inequality matter? The Annals of Regional Science*, 41 (3), p. 563–580.
26. Pukelienė, V.; Glinskienė, R.; Beržinskienė, D. (2007). *Darbo jėgos migracija: globalinis aspektas*. *Taikomoji ekonomika: sisteminiai tyrimai*, 2, p. 49–64.
27. Raškinis, D. (2008). *Lietuvos darbo rinka: problemos ir galimi sprendimo būdai*. *Taikomoji ekonomika: sisteminiai tyrimai*, 2 (1), p. 55–71.
28. Ratkevičiūtė, V. (2005). *Lietuvos kaimo gyventojų užimtumo analizė ir perspektyvos*. *Tiltai*, 4, p. 39–50.
29. Rengansamy, S. (2009). *Regional Planning and Development*. [žiūrėta 2017-06-30]. Prieiga per internetą: <<http://www.scrib.com/Regional-Planning-PartIII-Strategies-for-Balanced-Regional-Development/d/15087007>>.
30. Sinkienė, J.; Grumadaitė, K. (2014). *Sumanaus regiono konceptualus modelis. Viešojo politika ir administravimas*, 13 (3), p. 414–426.
31. Strugienė, A.; Daunorienė, A. (2009). *Migracijos poveikis darbo jėgos rinkos pusiausvyrai*. *Ekonomika ir vadyba*, 14, p. 984–992.
32. *Tūkstantmečio plėtros tikslai: Lietuvos regionų vystymosi analizė*. (2004). Vilnius: Jungtinės Tautos.
33. Ubarevičienė R. (2014). *Lietuvos teritorijos apgyvendinimo kaita XXI a.: miestų-regionų formavimosi analizė Lietuvos gyventojai XXI a. pradžioje: socio-demografinė raida*. Lietuvos socialinė raida, 3: Vilnius: LSTC.
34. Verkulevičiūtė, D. (2009). *Gyvenimo lygio teritoriniai skirtumai Lietuvoje pagal socialinius ekonominius rodiklius*. Daktaro disertacija. Vilnius: Vilniaus universitetas.
35. Vetlov, I., Virbickas, E. (2006). *Lietuvos darbo rinkos lankstumas*. *Pinigų studijos*, 1, p. 5–22.
36. *Vidinio teritorinio darbo jėgos mobilumo įvertinimas bei jo skatinimo galimybės*. (2007). Mokslinio tyrimo ataskaita. Socialinės apsaugos ir darbo ministerija. Vilnius.
37. Zabaruskaitė R.; Gruževskis B. (2015). *Sisteminis skurdo problemos tyrimas Lietuvoje*. Lietuvos socialinių tyrimų centras, Darbo rinkos tyrimų institutas. Kaunas: Lietuvos Caritas.

## DIFFERENCES OF THE LITHUANIAN REGIONS SITUATION IN THE LABOUR MARKET.

Arūnas Pocius, Donatas Burneika

**Abstract.** The article is based on the results of National science program ‘Welfare society’ project ‘Regional disparities of welfare in Lithuania’ (project number GER-005/2017). The project is funded by the Lithuanian Council of Science. The aim of the work is to estimate features of index distribution of labor market and labor resources (working-age people) in the main country regions. Considering the fact about migration changes, a lot of attention in the paper is paid to the estimation of demographic situation impact on the labour market. Apart from the ordinary statistical data, we use results of systemic poverty problem analysis in Lithuania. According to the disposition of information and its opportunities comparison, the data of counties and municipalities were used during the research. Different levels of information have helped to detect more detailed differences between labour markets in the regions. The comparison of different sources of information has revealed peculiarities of unemployment change and differentiation that have not been explored as yet.

**Keywords:** unemployment rate, employment rate, population activity, problematic regions, demographic changes, labour market, group of regions, migration.